



مصرف لبنان  
BANQUE DU LIBAN

## مديرية الإحصاءات والأبحاث الاقتصادية

العدد ٣١٩

# النشرة الشهرية

كانون الأول ٢٠٢٠

**أهم التطورات** (النسب المئوية المذكورة في ما يلي تشير إلى تغيرات على أساس سنوي، ما لم يذكر خلاف ذلك)

بلغ المؤشر الاقتصادي العام لمصرف لبنان ١٧٣,٨ في كانون الأول ٢٠٢٠ مقابل ١٦٤,٥ في الشهر السابق و٢٦٥,٩ في كانون الأول ٢٠١٩. سجل تغير صافي الموجودات الخارجية للقطاع المالي عجزاً بما يوازي ٣٤٨,١ مليون دولار خلال كانون الأول. تددت الميزانية المجمعة للمصارف التجارية بنسبة ١٣,٣% على أساس سنوي. سجلت نسبة دولة الودائع ٧٨,٠% في نهاية كانون الأول. انخفضت معدلات الفائدة المصرفية على الحسابات الدائنة والمدينة بالليرة كما على تلك الدائنة بالدولار فيما ازدادت على تلك المدينة بالليرة.

سجل **تغير صافي الموجودات الخارجية للقطاع المالي** عجزاً بما يوازي ٣٤٨,١ مليون دولار في كانون الأول ٢٠٢٠. وقد تمثل هذا العجز بانخفاض الموجودات الخارجية الصافية لدى مصرف لبنان بقيمة ١١٩٢,١ مليون دولار وازدياد الموجودات الخارجية الصافية لدى المصارف والمؤسسات المالية بقيمة ٨٤٤,٠ مليون دولار. وبلغ بذلك الرصيد التراكمي لميزان المدفوعات خلال السنة عجزاً بمقدار ١٠٥٥٠,٩ مليون دولار مقابل عجزاً بمقدار ٥٨٥١,٣ مليون دولار في العام ٢٠١٩.

وفقاً لأرقام وزارة المالية بلغ مجموع **الدين العام** الصافي ١٢٨٩٧٥ مليار ليرة في نهاية العام ٢٠٢٠. وقد ازداد هذا الدين خلال العام بمبلغ ٦٥٠,٢ مليار ليرة أي ما نسبته ٥,٣% مقابل زيادة بمقدار ٨٣١٢ مليار ليرة أي ما نسبته ٧,٣% في العام الفائت. وقد ارتفع الدين العام الصافي بالليرة بمبلغ ٣٠٢٧ مليار ليرة أي بنسبة ٤,٢% وبلغ ٧٤٦٢٩ مليار ليرة في نهاية السنة، مقابل زيادة بمقدار ٧٩٣٦ مليار ليرة أي بنسبة ١٢,٥% وسجل ٧١٦٠٢ مليار ليرة في نهاية ٢٠١٩. أما الدين العام المحرر بعملات أجنبية، فقد ازداد، خلال العام ٢٠٢٠، بمقدار ٢٣٠٥ مليون دولار ليسجل ٣٦٠٥٠ مليون دولار في نهاية كانون الأول، مقارنة بـ ٣٣٧٤٥٥ مليون دولار في نهاية العام ٢٠١٩ و ٣٣٤٩٦٦ مليون دولار في نهاية العام ٢٠١٨.

بلغ **احتياطي مصرف لبنان من العملات الأجنبية** ٢٤٥٣٦,٦ مليون دولار مسجلاً تراجعاً سنوياً نسبته ٣٥,٠% ومقداره ١٣١٨٦,٩ مليون دولار. أما مجموع الاحتياطي الخارجي بما فيه الذهب، فقد بلغ ٤١٨٦٠,٧ مليون دولار. هذا وقد بقي **سعر صرف الدولار الأميركي** الوسطي في سوق بيروت مستقراً على ١٥٠٧,٥٠ ليرة.

لم يطرأ أي تغير في كانون الأول ٢٠٢٠ على **معدلات فائدة** سندات الخزينة. فسجل معدل الفائدة الفعلية في نهاية الشهر: ٣,٥٠% لفة ٣ أشهر، ٤,٠٠% لفة ٦ أشهر و ٤,٥٠% لفة ١٢ شهراً. واستقرت فائدة القسيمة على سندات الستين والثلاث سنوات على ٥,٠٠% و ٥,٥٠% على التوالي. أما معدلات الفائدة المصرفية فقد انخفضت في كانون الأول إلى ٧,٧٧% على الحسابات المدينة بالليرة (-١٥ نقطة أساس) وإلى ٢,٦٤% على الحسابات الدائنة بالليرة (-٢٧ نقطة أساس). وشهدت الفائدة المصرفية المحلية بالدولار الأميركي انخفاضاً على الحسابات الدائنة وازدياداً على الحسابات المدينة. فسجل معدل الفائدة الوسطي المثقل على حسابات التسليف بالدولار ٦,٧٣% (+١٠ نقطة أساس) في كانون الأول. أما متوسط الفائدة على حسابات الادخار بالدولار فسجل ٠,٩٤% (-٣ نقطة أساس). وخلال العام ٢٠٢٠، انخفض كل من معدل الفائدة الدائنة والمدينة بالليرة بمقدار ١٣٢ نقطة أساس و ٤٧٢ نقطة أساس على التوالي. أما معدل الفائدة على الحسابات بالدولار، فقد تدن على تلك المدينة بمقدار ٤١١ نقطة وعلى تلك الدائنة بمقدار ٣٦٨ نقطة أساس.

بلغت **الكتلة النقدية M٣** ٢٠٠٠٥١,٩ مليار ليرة في نهاية كانون الأول مسجلة انخفاضاً سنوياً نسبته ١,٤% مقارنة بتراجع نسبته ٤,٨% في العام ٢٠١٩. وبقي التسليف المصرفي للقطاع الخاص العامل الأبرز في خلق النقد إلى جانب التسليفات للقطاع العام. وفي ما خص مكونات الكتلة النقدية، تجدر الإشارة إلى أن الودائع بالليرة سجلت تراجعاً بنسبة ٢٨,٧% والودائع بالعملات الأجنبية تدنياً بنسبة ٥,٠%.

بلغت **الميزانية المجمعة للمصارف التجارية** ٢٨٣٤٧٤ مليار ليرة في نهاية ٢٠٢٠ مسجلة بذلك انخفاضاً سنوياً بنسبة ١٣,٣% مقابل تراجعاً نسبته ١٣,١% في ٢٠١٩. تددت ودائع القطاع الخاص المقيم وغير المقيم بنسبة ١٣,١% مقارنة بتراجع نسبته ٨,٦% في العام ٢٠١٩، وبلغت هذه الودائع ما يوازي ٢١٩٦٧٧ مليار ليرة في نهاية كانون الأول. أما التسليفات الممنوحة للقطاع الخاص فقد تراجمت بنسبة ٢٧,٣% خلال العام ٢٠٢٠، وكانت هذه التسليفات قد انخفضت بنسبة ١٦,٢% في العام المنصرم. وسجلت **نسبة الدولة** في الودائع ٧٨,٠% في نهاية كانون الأول مقابل ٧٤,٥% في نهاية ٢٠١٩.

تقلص **عجز الميزان التجاري** بنسبة ٨,٣% في الشهر الأخير من السنة، فبلغ هذا العجز ٧٧٦٥,٢ مليون دولار في العام ٢٠٢٠ مقارنة بـ ١٥٥٠٨,٠ مليوناً في العام ٢٠١٩، مسجلاً تراجعاً بنسبة ٤٩,٩% مقارنة بانخفاض نسبته ٨,٩% في العام السابق. وقد نتج هذا التطور عن تدني الواردات بنسبة ٤١,٢% والصادرات بنسبة ٥,٠% خلال السنة لتبلغ ١١٣٠٩,٧ مليون دولار و ٣٥٤٤,٥ مليوناً على التوالي.

لجمل العام ٢٠٢٠، انخفضت **كميات الإسمنت المسلمة**، وهي مؤشر النشاط الحالي لقطاع البناء، بنسبة ٣٨,٩%، و**مساحات البناء المرخصة**، مؤشر النشاط المستقبلي للقطاع، بنسبة ١٠,٥% مقارنة بالعام ٢٠١٩.

شهد **إنتاج الكهرباء** انخفاضاً إلى ١٠٩٥,٠ مليون كيلووات ساعة خلال الشهر، أي بنسبة ٤,٠%. وبلغ ١٢٣٢٤,٨ مليون كيلووات ساعة خلال سنة ٢٠٢٠.

انخفض عدد الطائرات في **مطار بيروت** بنسبة ٦٢,٦% خلال العام ٢٠٢٠، وعدد المسافرين بنسبة ٧١,٢% ليلعب ٢,٥ مليوناً. أما حجم الشحن الجوي، فقد تقلص بنسبة ٢٦,٢% مقارنة بالعام ٢٠١٩.

تقلصت حركة السفن في **مرفأ بيروت** بنسبة ٤,١% في كانون الأول ٢٠٢٠ وبنسبة ٢١,١% مقارنة بالعام ٢٠١٩. وازدادت حركة البضائع بنسبة ٣٥,٨% في كانون الأول وتددت بنسبة ٣٠,٢% مقارنة بالعام ٢٠١٩.

## تطورات كانون الأول ٢٠٢٠

### المؤشر الاقتصادي العام لمصرف لبنان

بلغ المؤشر الاقتصادي العام لمصرف لبنان ١٧٣,٨ في كانون الأول ٢٠٢٠ مقابل ١٦٤,٥ في الشهر السابق و٢٦٥,٩ في كانون الأول ٢٠١٩، مسجلاً بذلك انخفاضاً سنوياً بنسبة ٣٤,٦%.

المؤشر الاقتصادي العام (متوسط ١٩٩٣ = ١٠٠)

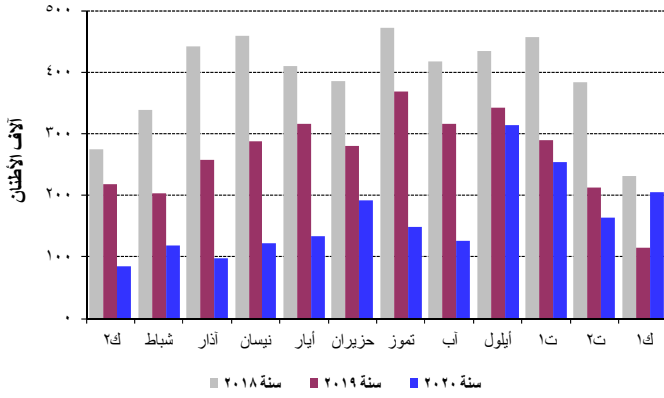
المؤشر	التغيرات الشهرية %	التغيرات السنوية %
كانون الأول ٢٠١٩	٢٦٥,٩	-١١,٦
كانون الثاني ٢٠٢٠	٢٥٩,٠	-١٢,٥
شباط ٢٠٢٠	٢٥٨,٣	-١٣,٣
آذار ٢٠٢٠	١٩٩,٧	-٣٥,٥
نيسان ٢٠٢٠	١٧٢,٥	-٤٥,٤
أيار ٢٠٢٠	١٦٢,٨	-٤٥,٣
حزيران ٢٠٢٠	١٥٢,٨	-٤٧,٩
تموز ٢٠٢٠	١٥١,٦	-٥٠,٢
آب ٢٠٢٠	١٤٤,٣	-٥٠,٥
أيلول ٢٠٢٠	١٥٧,٨	-٤٤,٥
تشرين الأول ٢٠٢٠	١٦٥,٢	-٤١,٢
تشرين الثاني ٢٠٢٠	١٦٤,٥	-٤٠,٠
كانون الأول ٢٠٢٠	١٧٣,٨	-٣٤,٦

## القطاعات الإنتاجية

### قطاع البناء

لجمل العام ٢٠٢٠، انخفضت كميات الإسمنت المسلمة، وهي مؤشر النشاط الحالي لقطاع البناء، بنسبة ٣٨,٩%، ومساحات البناء المرخصة، مؤشر النشاط المستقبلي للقطاع، بنسبة ١٠,٥% مقارنة بالعام ٢٠١٩.

#### تسليمات الإسمنت



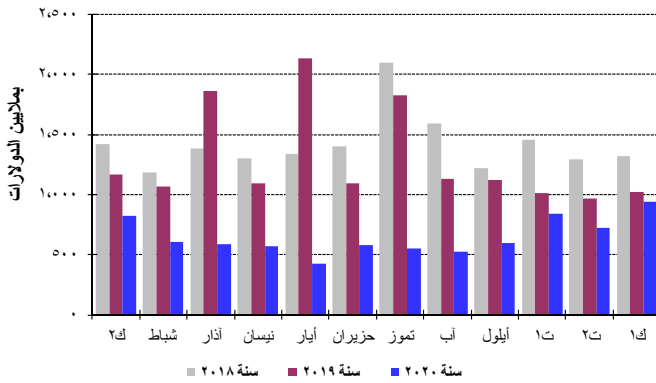
المصدر: شركات الإسمنت

شهدت الرسوم العقارية المحصلة ازدياداً بنسبة ١٢٣,٦% فبلغت ١٨٩,٠ مليار ليرة مقارنة بكانون الأول ٢٠١٩ وبنسبة ١٠٤,٨% لجمل العام ٢٠٢٠.

### التجارة الخارجية

تقلص عجز الميزان التجاري بنسبة ٨,٣% في الشهر الأخير من السنة، فبلغ هذا العجز ٧٧٦٥,٢ مليون دولار في العام ٢٠٢٠ مقارنة بـ ١٥٥٠٨,٠ مليوناً في العام ٢٠١٩، مسجلاً تراجعاً بنسبة ٤٩,٩% مقارنة بانخفاض نسبته ٨,٩% في العام السابق. وقد نتج هذا التطور عن تدني الواردات بنسبة ٤١,٢% والصادرات بنسبة ٥,٠% خلال السنة لتبلغ ١١٣٠٩,٧ مليون دولار و٣٥٤٤,٥ مليوناً على التوالي. انخفضت الرسوم الجمركية المحصلة بنسبة ٩,٥% وسجلت ١٣١,٤ مليار ليرة خلال هذا الشهر.

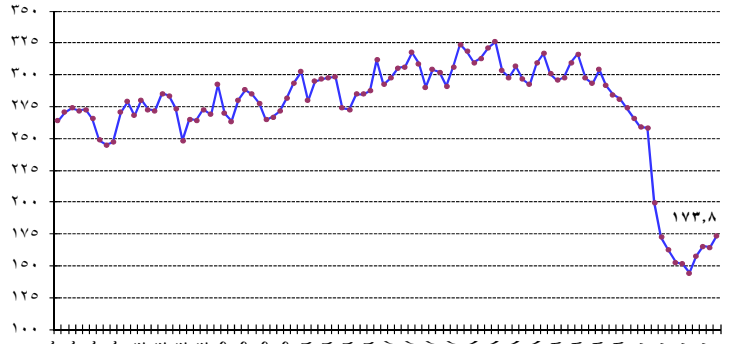
#### عجز الميزان التجاري



المصدر: المجلس الأعلى للجمارك

توزعت حصص أهم بلدان المصدر منذ مطلع العام ولغاية كانون الأول ٢٠٢٠ على الشكل التالي: الولايات المتحدة ٨,٣%، اليونان ٧,٦%، تركيا ٧,٢%، الصين ٦,٦% وإيطاليا ٦,٠%. توزعت هذه الحصص في كانون الأول ٢٠٢٠ على الشكل التالي:

#### المؤشر العام



### نشاط غرفة المقاصة

انخفض مجموع قيمة الشيكات المحصلة بنسبة ٢٤,٧% في كانون الأول ٢٠٢٠. تدنت قيمة الشيكات المحررة باليرة اللبنانية بنسبة ١٩,١% وتلك المحررة بالعملة الأجنبية بنسبة ٢٨,١%. بلغت حصة الشيكات المحصلة المحررة بعملة أجنبية من مجموع الشيكات المحصلة ٥٩,١% مسجلة انخفاضاً بنسبة ٤,٥%. تدنت حصة الشيكات المترجعة بنسبة ٦٦,٨% خلال الشهر مقارنة بالشهر ذاته من العام الماضي، وسجلت ٠,٩% من مجموع قيمة الشيكات في نهاية هذا الشهر.

مؤشرات اقتصادية رئيسية (جميع التغيرات هي بالنسبة إلى الشهر نفسه من العام السابق)

مجموع-٢٠	متوسط-٢٠	ك-٢٠	مجموع-١٩	ك-١٩	مجموع-١٨	كانون الأول-١٨
<b>مقاصة الشيكات باليرة اللبنانية<sup>١</sup></b>						
٢٩,٨٣٥,٨٢٦	٢,٤٨٦,٣١٩	٢,٩٢٧,٥١٣	٣,٤٣٨,٥٠٥	٣,٦٢٠,٥١٥	٣٣,٣٦٥,٧٩٦	٣٠,٤٩٠,٧٩٦
-١٣,٢٣	-١٣,٢٣	-١٩,١٤	٣,٠٥	١٨,٧١	٢,١١	-٥,٠٨
نسبة التغير (%)						
<b>مقاصة الشيكات بالعملة الأجنبية<sup>**١</sup></b>						
٣٣,٨٨٤	٢,٨٢٤	٢,٨٠٢	٣,٤٨٢٢	٣,٨٩٨	٤٤,٤٢٧	٣,٤٥٤
-٢,٦٩	-٢,٦٩	-٢٨,١٢	-٢١,٦٢	١٢,٨٦	-٤,٦٢	-١٦,٣٠
نسبة التغير (%)						
<b>مجموع مقاصة الشيكات<sup>**</sup></b>						
٨٠,٩١٦,٢١٨	٦,٧٤٣,٠١٨	٧,١٥٢,٠٠٧	٨,٦٨٧,٩٤٨	٩,٤٩٧,٣٥٦	١٠٠,٣٣٩,٨٨٧	٨٠,٢٥٧,١٩٠
نسبة التغير (%)						
<b>طلبات الاستعلام لدى مركزية المخاطر<sup>١</sup></b>						
٣٤,٨٦٤	٢,٩٠٥	٢,٦٩٢	٢٢٠,٢٩٤	٢,٧٩٥	٣٥٨,٣٠١	١٩,٥٢٠
-٨٤,١٧	-٨٤,١٧	-٣,٦٩	-٣٨,٥٢	-٨٥,٦٨	-١٥,٩٢	-٣٣,٣٦
نسبة التغير (%)						
<b>رخص البناء<sup>**٢</sup></b>						
٥,٤٤٣,٨٩٠	٤,٥٣٦,٥٨	٩,٤٤١,٩٣	٦,٠٨١,٣٣٣	٣,٤٥٨,٢٨	٩,٠١٩,٥٦٥	٥,٩٥٦,٨٢
-١٠,٤٨	-١٠,٤٨	١٦١,٤٦	-٣٢,٥٨	-٤١,٩٤	-٢٣,١١	-٣٣,٩١
نسبة التغير (%)						
<b>الاسمنت المسلم<sup>**٣</sup></b>						
١,٩٥٨,١٦٣	١,٦٣٤,١٨٠	٢,٠٤٤,٤١٧	٣,٢٠٣,٣٩٥	١,١٥٤,٤٠٥	٤,٧٠٢,٣١٦	٢٣٠,٧٤٢
-٣٨,٨٧	-٣٨,٨٧	٧٧,١٣	-٣١,٨٨	-٤٩,٩٩	-٨,٦٧	-٤٥,٩٠
نسبة التغير (%)						
<b>الرسوم العقارية المستوفاة<sup>٤</sup></b>						
١,١٥٨,٨٥٤	٩٦,٥٧١	١,٨٩٠,٤٧	٥٦٥,٨٢٧	٨٤,٥٤٦	٧٨٠,٣٧٤	٨٣,٤٢١
١٠٤,٨١	١٠٤,٨١	١٢٣,٦٠	-٢٧,٤٩	١,٣٥	-٢٣,٣٧	-١٧,٥٤
نسبة التغير (%)						
<b>مجموع الواردات<sup>٥</sup></b>						
١٧,٠٥٥,٠٧٧	١,٤٢١,٢٥٦	١,٨٥٨,٠٦٠	٢٩٠,١٣٠,٠٦	٢,٠٣٠,٠١٥	٣,٠١٢,٩١٠	٢,٣٦٥,٨٦٤
-٤١,٢٢	-٤١,٢٢	-٨,٤٧	-٣,٧٠	-١٤,٢٠	٢,٠٣	-٣,٩٧
نسبة التغير (%)						
<b>مجموع الصادرات<sup>٥</sup></b>						
٥,٣٤٥,٠٩٩	٤,٥٥٤,٤٢٥	٤,٤٤٥,٥٤٣	٥,٦٢٦,٨٧٦	٤,٨٩٠,١١٨	٤,٤٥١,٣٥٢	٣,٧١٠,٠٠٨
-٥,٠١	-٥,٠١	-٩,١١	٢٦,٤١	٣١,٨٣	٣,٨١	-١,٩٠
نسبة التغير (%)						
<b>عجز الميزان التجاري<sup>٥</sup></b>						
١١,٧٠٩,٩٧٨	٩,٧٥٨,٣٢٢	١,٤١٣,٥١٧	٢٣,٣٨٦,١٢٩	١,٥٤٠,٨٩٧	٢٥,٦٧٧,٧٤٨	١,٩٩٤,٨٥٥
-٤٩,٩٣	-٤٩,٩٣	-٨,٢٧	-٨,٩٢	-٢٢,٧٦	١,٧٣	-٤,٣٤
نسبة التغير (%)						
<b>الواردات الجمركية<sup>٥</sup></b>						
١,٣٣٢,٦٤٣	١١١,٠٥٤	١٣١,٤٢٥	١,٨٨٤,٥٣٠	١٢٠,٠٢٩	٢,١١١,٢٨٨	١٥٧,٤١١
-٢٩,٢٩	-٢٩,٢٩	٩,٤٩	-١٠,٧٤	-٢٣,٧٥	-٦,١٢	-١٧,٣٤
نسبة التغير (%)						
<b>إنتاج الطاقة الكهربائية (شبكة مؤسسة كهرباء لبنان)<sup>٦</sup></b>						
١٢,٣٢٥	١,٠٢٧	١,٠٩٥	١,٤٧٩٢	١,١٤١	١٥,٢٤٣	١,٣٦١
-١٦,٦٨	-١٦,٦٨	-٤,٠٣	-٢,٩٦	-١٦,١٩	١,٤١	٤,٤٩
نسبة التغير (%)						
<b>استيراد المشتقات النفطية<sup>**٧</sup></b>						
٧,٦٨٦,٠٥٩	٦,٤٠٥,٠٥	٦,٩٣٦,٩٧	٨,٠٤٩,٦٩٤	٥٣١,٠٢٥	٨,٠٨٧,٥٨٠	٦,٤٧,١٥٤
-٤,٥٢	-٤,٥٢	٣٠,٦٣	-٠,٤٧	-١٧,٩٤	-٣,٩٣	١٠,٣٣
نسبة التغير (%)						
<b>حركة الشحن البحري في مرفأ بيروت<sup>**٨</sup></b>						
٤,٥٥٤,٢٥٠	٣,٧٩,٥٢١	٤,٦٢,٤٧٨	٦,٥٢٩,٢٢٩	٣,٤٠,٥٧٩	٧,٩٨٨,٢٣٤	٦,٨١,٥٠٤
-٣٠,٢٥	-٣٠,٢٥	٣٥,٧٩	-١٨,٢٦	-٥٠,٠٣	-٣,٣٣	-٣,٥٩
نسبة التغير (%)						
٣,٧٢٧,٦٧٦	٣,١٠٤,٦٤٠	٣,٦٩,٩٠٨	٥,٦٩٦,٨٠٠	٢,٦٧,٦٧٨	٧,٠٥٤,٦٩٣	٦,١٠,٠٠١
٨٠٣,٢٥٧	٦٦,٩٣٨	٩٢,٥١٧	٨٢٧,٢٠٩	٧٢٥,٨٩٩	٩٢٩,٨٥٩	٧١,١١٣
٢٣,٣١٧	١,٩٤٣	٥٣	٥,٢٢٠	٣١٢	٣,٦٨٢	٣٩٠
نسبة التغير (%)						
<b>حركة المسافرين في مطار بيروت الدولي<sup>٩</sup></b>						
٢,٥٠١,٩٢٦	٢,٠٨,٤٩٤	٢,٨٢,١٢٢	٨,٦٨٨,٩٦٣	٥٤٥,١٦٢	٨,٨٤١,٩٧٢	٦,٧٧,٨١١
-٧١,٢١	-٧١,٢١	-٤٨,٢٥	-١,٧٣	-١٩,٥٧	٧,٣٦	٨,١٣
نسبة التغير (%)						
١,١٧٢,٠٩٨	٩٧,٦٧٥	١,٥٥,٠٢٠	٤,٢٨٠,١٥٤	٢,٨٤,٢٩٩	٤,٤٣٥,٩٩٢	٣,٦٢,٢٤٥
-٧٢,٦٢	-٧٢,٦٢	-٤٥,٤٧	-٣,٥١	-٢١,٥٢	٨,١١	٨,٦٩
نسبة التغير (%)						
١,٢٤٧,٣٨٥	١,٠٣,٩٤٩	١,١٧,٩٤٢	٤,٣٢٤,٧٥٠	٢,٤٨,٥٠٧	٤,٣٩٨,٨٢٧	٣,١٢,٤٤١
-٧١,١٦	-٧١,١٦	-٥٢,٥٤	-١,٦٨	-٢٠,٤٦	٦,٥٧	٦,٥٤
نسبة التغير (%)						
٨٢,٤٤٣	٦,٨٧٠	٩,١٦٠	٨,٤٠,٥٩	١٢,٣٥٦	٧,١٥٣	٣,١٢٥
-١,٩٢	-١,٩٢	-٢٥,٨٧	١,٠٧٥,١٦	٢٩٥,٣٩	٤٤,٧١	٨٦٧,٤٩
نسبة التغير (%)						

\* بدأ في تموز ١٩٩٥ احتساب الدولار الجمركي على أساس السعر الرسمي للدولار ١٥٠٨ ل.ل. عوضاً عن ٨٠٠ ل.ل.؛ أرقام قابلة للتصحيح. \*\* أرقام مستكملة من قبل القطاع الخاص.

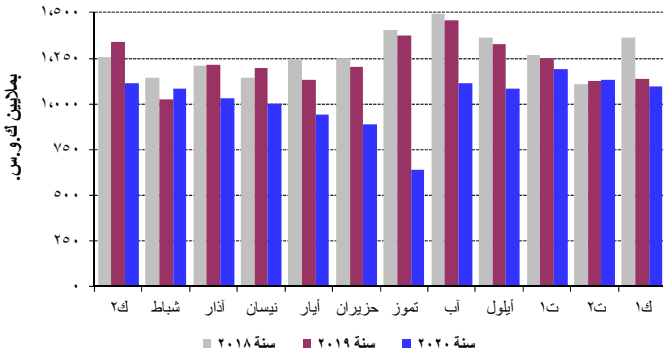
\*\*\* بدأ في ١/١/١٩٩٧، تعديل المعلومات لتتضمن القطاعين العام والخاص.

المصدر: ١- مصرف لبنان. ٢- نقابة المهندسين في بيروت وطرابلس. ٣- شركات التراب. ٤- وزارة المالية. ٥- إدارة الجمارك العامة. ٦- مؤسسة كهرباء لبنان. ٧- المديرية العامة للنفط. ٨- مرفأ بيروت. ٩- مطار بيروت الدولي.

## قطاع الطاقة

شهد إنتاج الكهرباء انخفاضاً إلى ١٠٩٥,٠ مليون كيلوات ساعة خلال الشهر، أي بنسبة ٤,٠%، وبلغ ١٢٣٢٤,٨ مليون كيلوات ساعة خلال سنة ٢٠٢٠.

### الإنتاج الشهري للكهرباء (شبكة كهرباء لبنان)

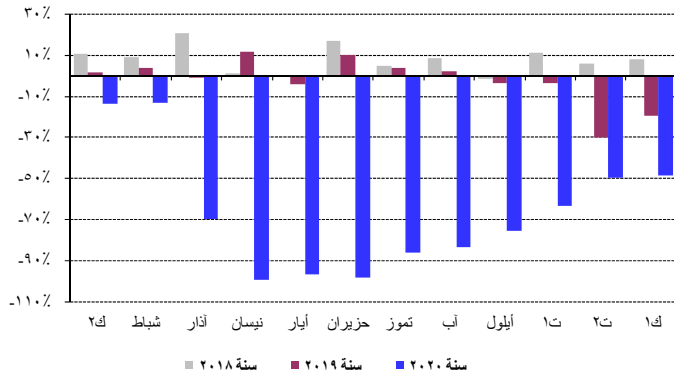


المصدر: مؤسسة كهرباء لبنان

## قطاع النقل

انخفض عدد الطائرات في مطار بيروت بنسبة ٦٢,٦% خلال العام ٢٠٢٠، وعدد المسافرين بنسبة ٧١,٢% ليبلغ ٢,٥ مليوناً. أما حجم الشحن الجوي، فقد تقلص بنسبة ٢٦,٢% مقارنة بالعام ٢٠١٩. انخفض خلال هذا العام حجم البضائع المفرغة بنسبة ٣٨,٩% وحجم البضائع المشحونة بنسبة ١٠,٢%.

### حركة المسافرين عبر المطار



المصدر: مطار بيروت الدولي

تقلصت حركة السفن في مرفأ بيروت بنسبة ٤,١% في كانون الأول ٢٠٢٠ وبنسبة ٢١,١% مقارنة بالعام ٢٠١٩. وازدادت حركة البضائع بنسبة ٣٥,٨% في كانون الأول وتدنّت بنسبة ٣٠,٢% مقارنة بالعام ٢٠١٩. انخفض حجم البضائع المفرغة والمشحونة بنسبة ٣٤,٦% و٢,٩% على التوالي خلال ٢٠٢٠.

## القطاع النقدي

### الموجودات الخارجية الصافية للجهاز المصرفي

سجل تغيّر صافي الموجودات الخارجية للقطاع المالي عجزاً بما يوازي ٣٤٨,١ مليون دولار في كانون الأول ٢٠٢٠. وقد تمثل هذا العجز بانخفاض الموجودات الخارجية الصافية لدى مصرف لبنان بقيمة ١١٩٢,١ مليون دولار وازدياد الموجودات الخارجية الصافية لدى المصارف والمؤسسات المالية بقيمة ٨٤٤,٠ مليون دولار.

### الواردات حسب بلدان المصدر (بملايين الدولارات)

	ك ٢٠١٩ -	% من المجموع	ك ٢٠٢٠ -	% من المجموع
تركيا	١٤١,٩	١٠,٥	١٢٠,٤	٩,٨
الصين	٨٦,٦	٦,٤	١٠٧,٤	٨,٧
اليونان	١٦٤,٨	١٢,٢	٨٨,٧	٦,٢
الولايات المتحدة	١٤١,١	١٠,٥	٧٢,٧	٥,٩
إسبانيا	٣٧,٥	٢,٨	٦٩,٠	٥,٦
البلدان الأخرى	٧٧٤,٤	٥٦,٥	٧٧٣,٩	٦٢,٨
المجموع	١,٣٤٦,٢	١٠٠	١,٢٣٢,١	١٠٠

توزعت حصص أهم بلدان المقصد منذ مطلع العام ولغاية كانون الأول ٢٠٢٠ على الشكل التالي: سويسرا ٢٩,٧%، الإمارات العربية المتحدة ١٣,٠%، السعودية ٦,١%، قطر ٤,٠% والعراق ٣,٧%. توزعت هذه الحصص في كانون الأول ٢٠٢٠ على الشكل التالي:

### الصادرات حسب بلدان المقصد (بملايين الدولارات)

	ك ٢٠١٩ -	% من المجموع	ك ٢٠٢٠ -	% من المجموع
الإمارات العربية المتحدة	٤٦,٦	١٤,٤	٥٩,٨	٢٠,٣
سويسرا	٨٥,٤	٢٦,٣	٢٧,٦	٩,٤
المملكة العربية السعودية	٢٢,٨	٦,٠	٢٣,٤	٧,٩
الولايات المتحدة	٥,٧	١,٧	١٧,١	٥,٨
قطر	١١,٥	٣,٥	١٥,٢	٥,٢
البلدان الأخرى	١٥٢,٥	٤٦,٠	١٥١,٧	٥١,٥
المجموع	٣٢٤,٣	١٠٠	٢٩٤,٨	١٠٠

### الواردات (بملايين الدولارات)

القسم التعريفي	ك ٢٠١٩ -	% من المجموع	ك ٢٠٢٠ -	% من المجموع
منتجات المملكة الحيوانية والنباتية	٣,١١٢,٢	١٦,٢	٢,٢٩٧,٩	٢٠,٣
مواد نسيجية ومصنوعاتها	٦٠٧,٢	٣,٢	٢٦١,٤	٢,٣
جلود، جلود فراء ومصنوعاتها	٥٥,٥	٠,٣	٢٠,٣	٠,٢
خشب ومصنوعاته	١٧٤,٧	٠,٩	٧٢,٠	٠,٦
منتجات الصناعات الكيماوية	١,٤٩٩١,٤	١٠,٤	١,٤٦٨٣,٦	١٤,٩
عجائن، خشب، ورق كرتون	٢٧٨,٩	١,٤	١٨٢,٠	١,٦
حجر، جبس، إسمنت	٣٠٧,١	١,٦	١٥٧,٣	١,٤
منتجات معدنية ومصنوعاتها	٧,٤٥٩,٣	٣٨,٨	٣,٦٢٥,٦	٣٢,١
معدات كهربائية، نقل وتصوير	٣,١٧٦,٥	١٦,٥	١,٥٦٩,٤	١٣,٩
لؤلؤ، أحجار كريمة ومعادن ثمينة	٩٣١,٤	٤,٨	٨٩٤,١	٧,٩
مصنوعات متنوعة	١,٤٤٥,٠	٦,٠	٥٤٦,٢	٤,٨
المجموع	١٩,٢٣٩,٤	١٠٠	١١,٣٠٩,٧	١٠٠

### الصادرات (بملايين الدولارات)

القسم التعريفي	ك ٢٠١٩ -	% من المجموع	ك ٢٠٢٠ -	% من المجموع
منتجات المملكة الحيوانية والنباتية	٦٢٨,١	١٦,٨	٧٠١,٧	١٩,٨
مواد نسيجية ومصنوعاتها	٤٨,٦	١,٣	٤٤,٢	١,٢
جلود، جلود فراء ومصنوعاتها	١٢,٩	٠,٣	١١,١	٠,٣
خشب ومصنوعاته	١٢,٨	٠,٣	٧,٣	٠,٢
منتجات الصناعات الكيماوية	٣٦٩,٢	٩,٩	٣٢٣,٢	٩,١
عجائن، خشب، ورق كرتون	١٤٤,٠	٣,٩	٩١,٦	٢,٦
حجر، جبس، إسمنت	١٨,٥	٠,٥	١٧,٧	٠,٥
منتجات معدنية ومصنوعاتها	٣٥٥,٢	٩,٥	٣٢٧,٨	٩,٢
معدات كهربائية، نقل وتصوير	٤٢٤,٩	١١,٤	٤٠٤,١	١١,٤
لؤلؤ، أحجار كريمة ومعادن ثمينة	١,٤٥٤,٩	٣٩,٠	١,٤٠٩,٨	٣٩,٨
مصنوعات متنوعة	٢٦٢,٢	٦,٠	٢٠٦,١	٥,٨
المجموع	٣,٧٣١,٤	١٠٠	٣,٥٤٤,٥	١٠٠

المصدر: المجلس الأعلى للجمارك؛ أرقام قابلة للتصحيح

وبلغ بذلك الرصيد التراكمي لميزان المدفوعات خلال السنة عجزاً بمقدار ١٠٥٥٠,٩ مليون دولار مقابل عجزاً بمقدار ٥٨٥١,٣ مليون دولار في العام ٢٠١٩.

## موجودات مصرف لبنان الخارجية

بلغ احتياطي مصرف لبنان من العملات الأجنبية ٢٤٥٣٦,٦ مليون دولار مسجلاً تراجعاً سنوياً نسبته ٣٥,٠% ومقداره ١٣١٨٦,٩ مليون دولار. أما مجموع الاحتياطي الخارجي بما فيه الذهب، فقد بلغ ٤١٨٦٠,٧ مليون دولار. هذا وقد بقي سعر صرف الدولار الأميركي الوسطي في سوق بيروت مستقرّاً على ١٥٠٧,٥٠ ليرة.

## معدلات الفائدة

لم يطرأ أي تغيير في كانون الأول ٢٠٢٠ على معدلات فائدة سندات الخزينة. فسجل معدل الفائدة الفعلية في نهاية الشهر: ٣,٥٠% لفئة ٣ أشهر، ٤,٠٠% لفئة ٦ أشهر و ٤,٥٠% لفئة ١٢ شهراً. واستقرت فائدة القسيمة على سندات الستين والثلاث سنوات على ٥,٥٠% و ٥,٥٠% على التوالي.

أما معدلات الفائدة المصرفية فقد انخفض في كانون الأول إلى ٧,٧٧% على الحسابات المدينة بالليرة (-١٥ نقطة أساس) وإلى ٢,٦٤% على الحسابات الدائنة بالليرة (-٢٧ نقطة أساس).

وشهدت الفائدة المصرفية المحلية بالدولار الأميركي انخفاضاً على الحسابات الدائنة وازدياداً على الحسابات المدينة. فسجل معدل الفائدة الوسطي المثقل على حسابات التسليف بالدولار ٦,٧٣% (+١٠ نقطة أساس) في كانون الأول. أما متوسط الفائدة على حسابات الادخار بالدولار فسجل ٠,٩٤% (-٣ نقطة أساس).

وخلال العام ٢٠٢٠، انخفض كل من معدل الفائدة الدائنة والمدينة بالليرة بمقدار ١٣٢ نقطة أساس و ٤٧٢ نقطة أساس على التوالي. أما معدل الفائدة على الحسابات بالدولار، فقد تدنى على تلك المدينة بمقدار ٤١١ نقطة وعلى تلك الدائنة بمقدار ٣٦٨ نقطة أساس.

سجلت معدلات الفائدة على شهادات الإيداع التي يصدرها مصرف لبنان من فتي ٤٥ يوماً و ٦٠ يوماً على ٢,٩٠% و ٣,٠٨% على التوالي.

وأبقى مصرف لبنان معدل الحسم ومعدل الفائدة على إعادة شراء الأوراق المالية (Repo Rate) على مستوى ١٠,٠٠% وهو المعدل المطبق منذ كانون الأول ٢٠٠٩.

## الكتلة النقدية والعوامل المؤثرة فيها

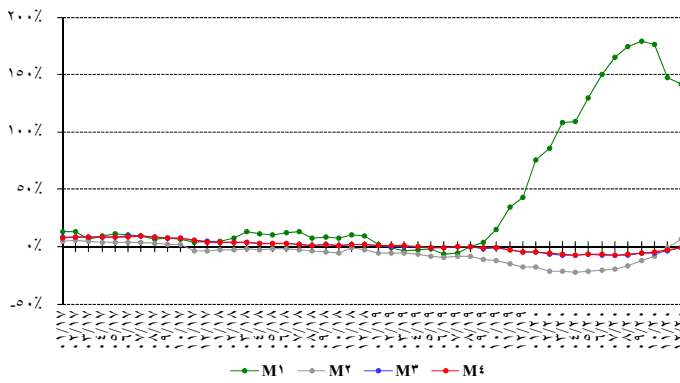
بلغت الكتلة النقدية M٣ ٢٠٠٥١,٩ مليار ليرة في نهاية كانون الأول مسجلة انخفاضاً سنوياً نسبته ١,٤% مقارنة بتراجع نسبته ٤,٨% في العام ٢٠١٩. وبقي التسليف المصرفي للقطاع الخاص العامل الأبرز في خلق النقد إلى جانب التسليفات للقطاع العام.

وفي ما خص مكونات الكتلة النقدية، تجدر الإشارة إلى أن الودائع بالليرة سجلت تراجعاً بنسبة ٢٨,٧% والودائع بالعملات الأجنبية تدنياً بنسبة ٥,٠%.

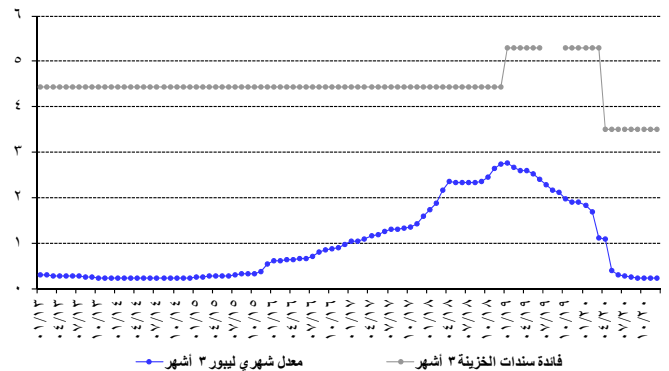
### التغيرات السنوية في الكتلة النقدية (بالنسب المئوية)

٤م	٣م	٢م	١م	
-٤,٦٢	-٤,٧٧	-١٧,٣٧	٤٢,٥٢	كانون الأول ٢٠١٩
-٤,٧٩	-٥,٠٤	-١٨,٠٠	٧٥,٥٢	كانون الثاني ٢٠٢٠
-٥,٩٣	-٦,٣٧	-٢١,١٩	٨٥,٧٤	شباط ٢٠٢٠
-٦,٦٤	-٧,٠٥	-٢١,٤٥	١٠٧,٩٣	آذار ٢٠٢٠
-٧,١٣	-٧,٦١	-٢٢,٦٥	١٠٨,٩٢	نيسان ٢٠٢٠
-٦,٤٦	-٦,٩٤	-٢١,٢٢	١٢٩,٣٦	أيار ٢٠٢٠
-٦,٨٧	-٧,٤٦	-٢٠,٥٦	١٥٠,٣١	حزيران ٢٠٢٠
-٧,٢٢	-٧,٧٤	-١٩,٧٥	١٦٥,٤٦	تموز ٢٠٢٠
-٦,٧٠	-٧,٠٣	-١٧,١٣	١٧٤,٤٢	آب ٢٠٢٠
-٥,٤٢	-٥,٧٠	-١٢,٣٨	١٧٩,٢٩	أيلول ٢٠٢٠
-٤,٨١	-٥,١٨	-٨,١١	١٧٥,٩٨	تشرين الأول ٢٠٢٠
-٢,٩٩	-٣,٣١	-١,١٢	١٤٧,٦٧	تشرين الثاني ٢٠٢٠
-١,١٧	-١,٣٧	٦,٣٤	١٤١,٦١	كانون الأول ٢٠٢٠

### التغيرات في الكتلة النقدية



### الهامش بين سندات الخزينة لثلاثة أشهر والليبور



## الدين العام

وفقاً لأرقام وزارة المالية بلغ مجموع الدين العام الصافي ١٢٨٩٧٥ مليار ليرة في نهاية العام ٢٠٢٠. وقد ازداد هذا الدين خلال العام بمبلغ ٦٥٠٢ مليار ليرة أي ما نسبته ٥,٣% مقابل زيادة بمقدار ٨٣١٢ مليار ليرة أي ما نسبته ٧,٣% في العام الفائت. وقد ارتفع الدين العام الصافي بالليرة بمبلغ ٣٠٢٧ مليار ليرة أي بنسبة ٤,٢% وبلغ ٧٤٦٢٩ مليار ليرة في نهاية السنة، مقابل زيادة بمقدار ٧٩٣٦ مليار

وبنتيجة هذه التطورات تقلص الهامش بين فائدي التسليف بالليرة والدولار من ١٢٩ نقطة في تشرين الثاني ٢٠٢٠ إلى ١٠٤ نقطة في كانون الأول ٢٠٢٠. انحسر الهامش بين فائدي الادخار بالليرة والدولار من ١٩٤ نقطة في تشرين الثاني ٢٠٢٠ إلى ١٧٠ نقطة في كانون الأول ٢٠٢٠.

وتجدر الإشارة إلى أن معدل ليبور (Libor Rate) لثلاثة أشهر سجل ٠,٢٣% في كانون الأول ٢٠٢٠ مقابل ٠,٢٢% في تشرين الثاني ٢٠٢٠.

ليرة في نهاية كانون الأول ٢٠٢٠، مسجلة تراجعاً بنسبة ٠,٩٦٪، مقابل تراجع بنسبة ٦,٤٥٪ خلال تشرين الثاني ٢٠٢٠. مقارنة بكانون الأول ٢٠١٩، انخفضت هذه التسليفات بنسبة ٩,٠١٪.

## تطور حجم الودائع

### أ- لدى المصارف التجارية

تراجعت ودائع القطاع الخاص في المصارف التجارية المقيم وغير المقيم بنسبة ٠,٩١٪ خلال كانون الأول ٢٠٢٠ مقابل تدني بنسبة ٠,٧٨٪ خلال الشهر الفائت. وعلى مدار سنة، انخفض حجم الودائع بنسبة ١٣,١٠٪ ليبلغ ٢١٩٦٧٧ مليار ليرة في نهاية كانون الأول، وهي مفصلة كالتالي:

- تدنت الودائع بالليرة اللبنانية بنسبة ٠,٩١٪ خلال كانون الأول ٢٠٢٠، مقابل تراجع بنسبة ٠,٩٥٪ خلال الشهر الفائت، وبلغت ٤٢٩٣١ مليار ليرة في نهاية كانون الأول. وعلى مدار سنة، انخفضت هذه الودائع بنسبة ٢٧,٢٦٪ حيث باتت تشكل ١٩,٥٤٪ من إجمالي الودائع، فيما كانت تشكل ٢٣,٣٥٪ في نهاية كانون الأول ٢٠١٩.
- تراجعت الودائع بالعملة الأجنبية بنسبة ٠,٩١٪ خلال كانون الأول ٢٠٢٠ مقابل تدني بنسبة ٠,٧٣٪ خلال الشهر الفائت. وبلغت ١١٧٢٤٤ مليون دولار في نهاية كانون الأول مسجلة تراجعاً سنوياً بنسبة ٨,٧٩٪.

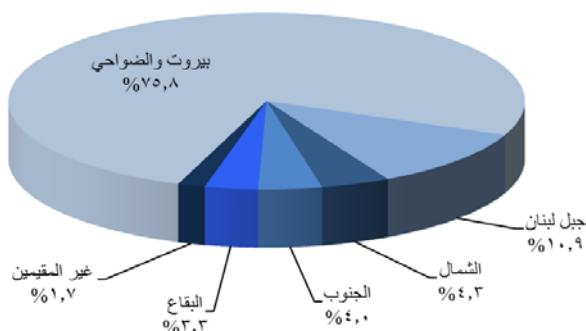
### ب- لدى القطاع المصرفي

تراجعت ودائع القطاع الخاص لدى القطاع المصرفي المقيم وغير المقيم بنسبة ٠,٨٩٪ خلال الشهر، مقابل تدني بنسبة ٠,٧٦٪ خلال تشرين الثاني ٢٠٢٠. وقد انخفض حجم الودائع من ٢٥٥٠٨٦ مليار ليرة في كانون الأول ٢٠١٩ إلى ٢٢١٦٣٥ ملياراً في نهاية كانون الأول ٢٠٢٠، أي بنسبة ١٣,١١٪. وهي مفصلة كالتالي:

- تراجعت الودائع بالليرة اللبنانية بنسبة ٠,٨٩٪ خلال كانون الأول ٢٠٢٠ مقابل تدني بنسبة ٠,٩٥٪ خلال الشهر الفائت، وبلغت ٤٣٥٩٠ مليار ليرة في نهاية كانون الأول. وعلى مدار سنة، انخفضت هذه الودائع بنسبة ٢٧,٦٢٪، حيث باتت تشكل ١٩,٦٧٪ من إجمالي الودائع، فيما كانت تشكل ٢٣,٦١٪ في نهاية كانون الأول ٢٠١٩.
- تراجعت الودائع بالعملة الأجنبية بنسبة ٠,٨٩٪ خلال كانون الأول ٢٠٢٠ مقابل تدني بنسبة ٠,٧٢٪ خلال الشهر الفائت. وبلغت ١١٨١٠٦ مليون دولار في نهاية كانون الأول مسجلة انخفاضاً سنوياً بنسبة ٨,٦٣٪.

## توزع التسليفات

### توزع التسليفات على المناطق



ليرة أي بنسبة ١٢,٥٪ وسجل ٧١٦٠٢ مليار ليرة في نهاية ٢٠١٩. أما الدين العام المحرر بعملة أجنبية، فقد ازداد، خلال العام ٢٠٢٠، بمقدار ٢٣٠٥ مليون دولار ليسجل ٣٦٠٥٠ مليون دولار في نهاية كانون الأول، مقارنة بـ ٣٣٧٤٥٥ مليون دولار في نهاية العام ٢٠١٩ و ٣٣٤٩٦٠ مليون دولار في نهاية العام ٢٠١٨.

### توزع سندات الخزينة بحسب الفئة (كنسبة مئوية من المجموع)

شهر	٣ أشهر	٦ أشهر	١٢ شهراً	٢٤ شهراً وما فوق
كانون الأول ٢٠١٩	٠,٠٣	٠,٠٨	١,٠٥	٩٨,٨٣
كانون الثاني ٢٠٢٠	٠,٠٦	٠,٠٧	١,١٥	٩٨,٧٢
شباط ٢٠٢٠	٠,٠٧	٠,٠٨	١,١٣	٩٨,٧٢
آذار ٢٠٢٠	٠,٠٧	٠,٠٨	١,١٣	٩٨,٧٢
نيسان ٢٠٢٠	٠,٠٦	٠,٠٨	١,٢٣	٩٨,٦٣
أيار ٢٠٢٠	٠,٠٥	٠,٠٨	١,٢٢	٩٨,٦٥
حزيران ٢٠٢٠	٠,٠٥	٠,٠٧	١,٠٦	٩٨,٨١
تموز ٢٠٢٠	٠,٠٥	٠,٠٨	١,٠٦	٩٨,٨٠
آب ٢٠٢٠	٠,٠٨	٠,٠٨	١,٠٦	٩٨,٧٩
أيلول ٢٠٢٠	٠,٠٨	٠,١٠	١,١٧	٩٨,٦٤
تشرين الأول ٢٠٢٠	٠,٠٨	٠,١٣	١,١٩	٩٨,٦٠
تشرين الثاني ٢٠٢٠	٠,٠٦	٠,١٤	١,١٩	٩٨,٦٠
كانون الأول ٢٠٢٠	٠,٠٤	٠,١٥	١,١٤	٩٨,٦٦

## النشاط المصرفي

### الميزانية المجمعة للمصارف

بلغت الميزانية المجمعة للمصارف التجارية ٢٨٣٤٧٤ مليار ليرة في نهاية كانون الأول ٢٠٢٠ مسجلة تراجعاً شهرياً بنسبة ١,١٩٪ مقابل تدني بنسبة ٠,٤١٪ خلال الشهر السابق. وعلى مدار سنة، بلغت نسبة التراجع ١٣,٢٦٪.

### تطور حجم التسليفات

#### أ- لدى المصارف التجارية

تراجعت تسليفات المصارف التجارية للقطاع الخاص المقيم وغير المقيم بنسبة ٢,٥٣٪ خلال كانون الأول ٢٠٢٠ مقابل تدني بنسبة ١,٥١٪ خلال الشهر السابق. وبلغ حجم التسليفات ٥٤٥٢٣ مليار ليرة في نهاية كانون الأول ٢٠٢٠ مسجلاً تراجعاً سنوياً بنسبة ٢٧,٣٣٪، وهي مفصلة كالتالي:

- تراجعت التسليفات بالليرة اللبنانية إلى ٢٢٠٣٠ مليار ليرة في نهاية كانون الأول ٢٠٢٠ أي بنسبة شهرية بلغت ٠,٨١٪ مقابل تدني بنسبة ٠,٤١٪ خلال تشرين الثاني ٢٠٢٠. وعلى مدار سنة، انخفضت هذه التسليفات بنسبة ٦,١٦٪ وباتت تشكل ٤٠,٤١٪ من إجمالي التسليفات، فيما كانت تشكل ٣١,٢٩٪ في كانون الأول ٢٠١٩.
- تراجعت التسليفات بالعملة الأجنبية بنسبة ٣,٦٧٪ خلال كانون الأول ٢٠٢٠ مقابل تدني بنسبة ٢,٢٢٪ خلال الشهر السابق، وبلغت ٢١٥٥٤ مليون دولار في نهاية كانون الأول ٢٠٢٠ بانخفاض سنوي نسبته ٣٦,٩٧٪.

#### ب- لدى مصارف الأعمال

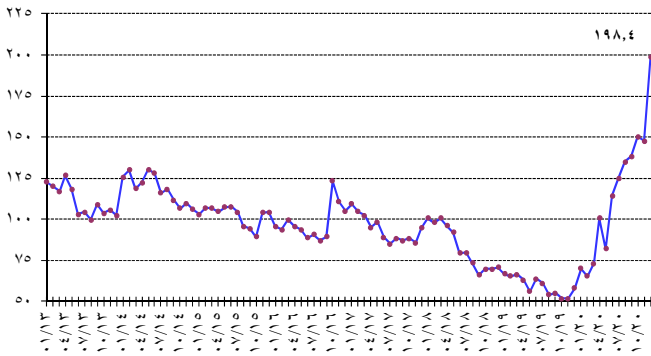
بلغت تسليفات مصارف الأعمال للقطاع الخاص المقيم وغير المقيم ٢٩٦٢ مليار

## مؤشر القيمة السوقية المثلث Market-Value-Weighted Index

(سعر الإقبال)

٥٧,٩٥	كانون الأول ٢٠١٩
٧٠,٢١	كانون الثاني ٢٠٢٠
٦٥,٥٢	شباط ٢٠٢٠
٧٣,١٤	آذار ٢٠٢٠
١٠٠,٦٧	نيسان ٢٠٢٠
٨٢,١٧	أيار ٢٠٢٠
١١٤,٢٨	حزيران ٢٠٢٠
١٢٤,٩٥	تموز ٢٠٢٠
١٣٥,٠٩	آب ٢٠٢٠
١٣٨,١٨	أيلول ٢٠٢٠
١٥٠,٣٣	تشرين الأول ٢٠٢٠
١٤٧,٧٤	تشرين الثاني ٢٠٢٠
١٩٨,٤٣	كانون الأول ٢٠٢٠

### Market-Value-Weighted Index مؤشر القيمة السوقية المرجح



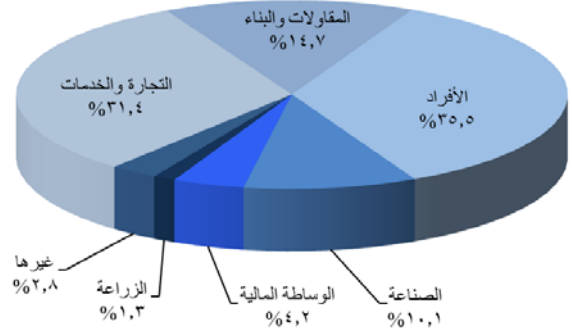
## بورصة بيروت

### بورصة بيروت

القيمة السوقية (مليار دولار)	الأسهم المتداولة		التاريخ
	القيمة (مليون دولار)	الحجم (ملايين)	
٨,٤٩	١٧,٥٨	١,٠٨	كانون الأول ٢٠١٩
٧,٨٣	١٦,١٧	٢,٠٣	كانون الثاني ٢٠٢٠
٧,١٠	١١,٢١	١,٧٠	شباط ٢٠٢٠
٦,٧٩	١٥,٧١	٤,٥٢	آذار ٢٠٢٠
٧,٠٩	٢٣,٨٥	١٠,٧٦	نيسان ٢٠٢٠
٧,٠٩	٢٧,٠٢	٦,٦٧	أيار ٢٠٢٠
٧,٠٥	٢٤,٣٩	٦,٧٦	حزيران ٢٠٢٠
٦,٨٨	٢٩,٤٦	٢,٣٣	تموز ٢٠٢٠
٦,٨٨	١٠,٣٩	٠,٩٤	آب ٢٠٢٠
٦,٩٢	٢٦,٠١	٥,٩٦	أيلول ٢٠٢٠
٧,٠٩	١١,٥٨	٠,٩٣	تشرين الأول ٢٠٢٠
٧,٧٦	١٢,٣٩	١,٤٢	تشرين الثاني ٢٠٢٠
٧,٣٢	٢٣,٩٧	٣,١٢	كانون الأول ٢٠٢٠

ارتفعت كمية الأسهم المتداولة بنسبة ١١٩,٨٣% فبلغت ٣,١١٨ مليون سهم مقابل ١,٤١٨ مليون سهم في تشرين الثاني ٢٠٢٠. ارتفعت قيمة هذه الأسهم بنسبة ٩٣,٥٣% فبلغت ٢٣,٩٧٢ مليون دولار أميركي في كانون الأول ٢٠٢٠ مقابل ١٢,٣٨٧ مليون دولار أميركي في تشرين الثاني ٢٠٢٠. تصدر سهم Solidere A من ناحية أداء سعر الأسهم عن باقي الأسهم المدرجة، إذ سجل ارتفاع نسبته ١٧,٦٨%. فيما خص نسب الأسهم المتداولة خلال هذا الشهر،

## توزع التسليفات على القطاعات



## نسبة التسليفات إلى الودائع

شكلت التسليفات نسبة ٥٢٤,٨٢% من إجمالي الودائع في نهاية كانون الأول ٢٠٢٠ مقارنة بـ ٥٢٩,٦٨% في نهاية كانون الأول ٢٠١٩ مفصلة كالآتي:

- نسبة التسليفات إلى الودائع بالليرة اللبنانية ٥١,٣٢% مقارنة بـ ٣٩,٧٧%.
- نسبة التسليفات إلى الودائع بالعملة الأجنبية ١٨,٣٨% مقارنة بـ ٢٦,٦٠%.

## حساب الرساميل

ارتفع حساب الرساميل بنسبة ٥,٣٧% خلال كانون الأول ٢٠٢٠ مقابل ٠,٥١% خلال تشرين الثاني ٢٠٢٠. مقارنة بالفترة ذاتها من العام المنصرم، تراجعت هذه الرساميل بنسبة ٣,٨٣% وبلغت ٣٠٠٤٥ مليار ليرة في كانون الأول ٢٠٢٠. ارتفعت نسبة حساب الرساميل من إجمالي موجودات المصارف التجارية إلى ١٠,٦٠% في نهاية كانون الأول ٢٠٢٠. وكانت قد سجلت ٩,٩٤% في تشرين الثاني ٢٠٢٠ و ٩,٥٦% في كانون الأول ٢٠١٩.

ارتفعت نسبة حساب الرساميل إلى إجمالي الودائع إلى ١٣,٦٨% في نهاية كانون الأول ٢٠٢٠. وكانت قد سجلت ١٢,٨٦% في تشرين الثاني ٢٠٢٠ و ١٢,٣٦% في كانون الأول ٢٠١٩.

كما ارتفعت نسبة حساب الرساميل إلى إجمالي التسليفات إلى ٥٥,١٠% في نهاية كانون الأول ٢٠٢٠. وكانت قد سجلت ٥٠,٩٧% في تشرين الثاني ٢٠٢٠ و ٤١,٦٤% في كانون الأول ٢٠١٩.

## الدولة

تراجعت نسبة دولة الودائع (على صعيد القطاع المصرفي) إلى ٧٨,٠٢% في نهاية كانون الأول ٢٠٢٠ مقابل ٧٨,١٢% في نهاية تشرين الثاني ٢٠٢٠ و ٧٤,٤٩% في نهاية كانون الأول ٢٠١٩.

كما تراجعت نسبة دولة التسليفات إلى ٥٩,٥٩% في نهاية كانون الأول ٢٠٢٠ مقابل ٦٠,٣٠% في نهاية تشرين الثاني ٢٠٢٠ و ٦٨,٧١% في نهاية كانون الأول ٢٠١٩.

## الأسواق المالية

أظهر معدل مؤشر القيمة السوقية للأسهم المدرجة في بورصة بيروت، خلال كانون الأول ٢٠٢٠، تقدماً بنسبة ١,٩٦%، إذ أقل على معدل ١٥١,٢٥ نقطة مقابل ١٤٨,٣٤ نقطة لمعدل الشهر السابق.

## إيصالات إيداع عمومية (GDR)

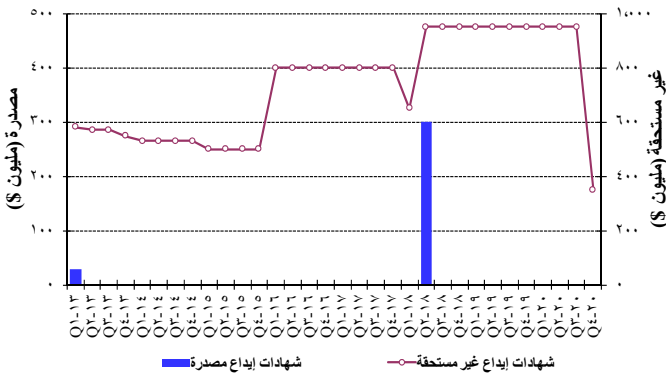
لم يعد يوجد سعر لإيصالات الإيداع العمومية.

## شهادات الإيداع

شهادات إيداع (بملايين دولارات)

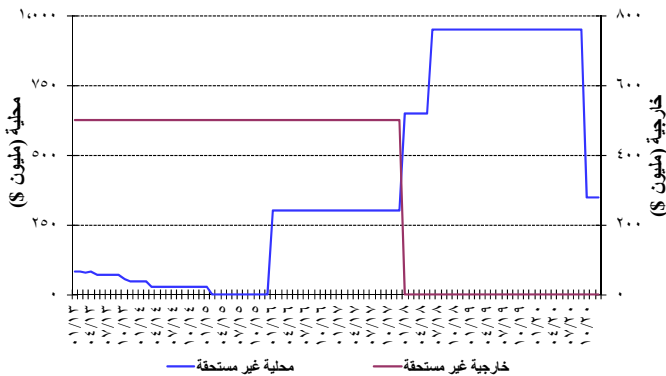
عدد المصارف	غير مستحقة			مصدرة	ت-٢٠٢٠
	المجموع	خارجية	محلية		
٣	٩٥٠	-	٩٥٠	-	٢٠٢٠-٢
٣	٩٥٠	-	٩٥٠	-	٢٠٢٠-١

تطور شهادات الإيداع المصدرة وغير المستحقة



لم يكن هناك أي إصدار لشهادات إيداع مصدرة. حافظت قيمة شهادات الإيداع المصدرة غير المستحقة على مكائنتها بقيمة ٩٥٠ مليون دولار أمريكي بين ثلاثة مصارف: بيبيلوس بنك (٣٠٠ مليون دولار أمريكي)، بنك لبنان والمهجر (٣٠٠ مليون دولار أمريكي)، بنك عودة (٣٥٠ مليون دولار أمريكي).

الإصدارات غير المستحقة لشهادات الإيداع المحلية والخارجية

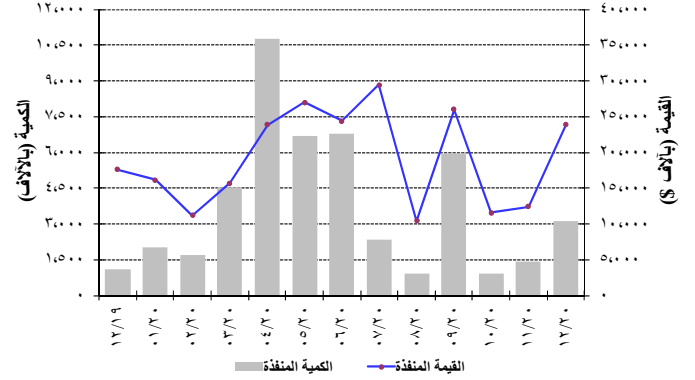


## سندات دين الجمهورية اللبنانية بالعملة الأجنبية

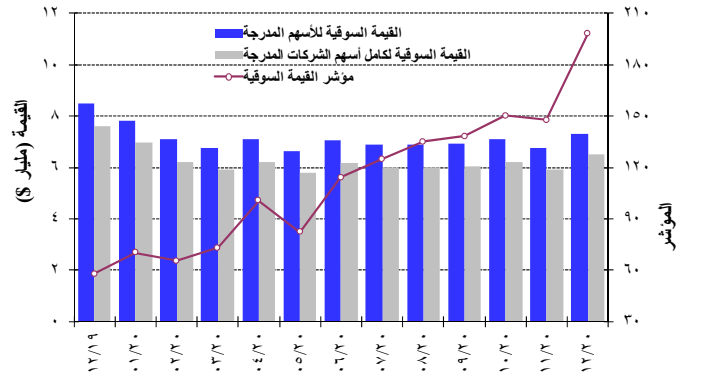
أصبحت القيمة الإجمالية لسندات الجمهورية اللبنانية المصدرة بعملة أجنبية ٣١,٣١٤ مليار دولار أمريكي بنهاية كانون الأول ٢٠٢٠.

فقد تقدم سهم Solidere A على سائر الأسهم من ناحية كمية التداول بحيث بلغت نسبته ٢٧,٦١% من مجموع التداول على البورصة. فيما يتعلق بالقيمة السوقية لمجمل أسهم الشركات المدرجة في بورصة بيروت، فقد ارتفعت بنسبة ٨,٣٧% قياساً على الشهر الماضي واستقرت عند ٧,٣٢٢ مليار دولار أمريكي مقابل ٦,٧٥٦ ملياراً في الشهر السابق. وعلى صعيد القيمة السوقية للأسهم المدرجة في البورصة، فقد ارتفعت أيضاً بنسبة ٩,٥٤% في كانون الأول ٢٠٢٠ لتسجل ٦,٤٩٣ مليار دولار أمريكي مقابل ٥,٩٢٨ ملياراً للشهر الماضي.

نشاط الأسهم المدرجة في بورصة بيروت



تطور المؤشر والقيمة السوقية لبورصة بيروت



## الأسهم التفضيلية المدرجة عند الإصدار

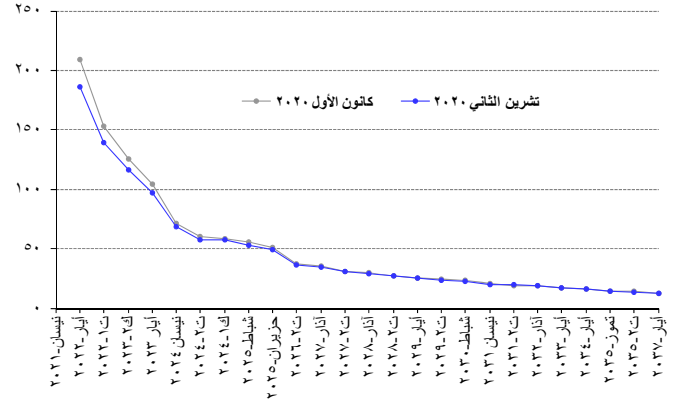
المصدر	نوع الأسهم	سعر السهم	الكمية (آلاف)	القيمة (مليون \$)
بنك بيروت	أسهم تفضيلية "H"	\$ ٢٥,٠٠	٥٤٠٠	١٣٥
	أسهم تفضيلية "I"	\$ ٢٥,٠٠	٥٠٠٠	١٢٥
	أسهم تفضيلية "J"	\$ ٢٥,٠٠	٣٠٠٠	٧٥
	أسهم تفضيلية "K"	\$ ٢٥,٠٠	٤٠٠٠	١٠٠
بنك بيمو	أسهم تفضيلية ٢٠١٣	\$ ٥٠,٠٠	٣٥٠	١٨
بنك عودة	أسهم تفضيلية "H"	\$ ٦٩,٩٠	٧٥٠	٥٢
	أسهم تفضيلية "I"	\$ ٤٤,٩٠	٢٥٠٠	١١٢
	أسهم تفضيلية "J"	\$ ٤٢,٠٤	٢٧٥٠	١١٦
البنك اللبناني للتجارة	أسهم تفضيلية "D"	\$ ٩٤,٠٠	٧٥٠	٧١
	أسهم تفضيلية "H"	\$ ٩٤,٠٠	٢٦٤	٢٥
بنك بيبيلوس	أسهم تفضيلية ٢٠٠٨	\$ ٤٣,٠٠	٢٠٠٠	٨٦
	أسهم تفضيلية ٢٠٠٩	\$ ٤٠,٠٠	٢٠٠٠	٨٠



## سندات دين المصارف والمؤسسات المالية اللبنانية بالعملات المختلفة

بلغت قيمة سندات الدين المحلية المصدرة من قبل المؤسسات المالية ١٠,١٩٥ مليون دولار أميركي بنهاية تشرين الثاني ٢٠٢٠ مقابل ١٢,٥١٦ مليون دولار أميركي بنهاية حزيران ٢٠٢٠.

منحنى مردود السندات السيادية اللبنانية بالدولار الأميركي





## الجدول الإحصائية

١٢	١ . المحمل النقدي والمقابل له.....
١٢	٢ . الميزان التجاري وتغيّر صافي الموجودات الخارجية للقطاع المالي.....
١٣	٣ . الموجودات الخارجية لمصرف لبنان.....
١٣	٤ . ميزانية مصرف لبنان.....
١٤	٥ . الميزانية المجمّعة للمصارف التجارية.....
١٥	٦ . إجمالي الودائع في القطاع المصرفي.....
١٦	٧ . معدلات الفائدة: المصارف التجارية.....
١٦	٨ . سندات الخزينة ومعدلات الفائدة.....
١٧	٩ . عمليات المقاصة.....
١٨	١٠ . الاعتمادات والبولص المستندية للاستيراد والتصدير.....
١٨	١١ . أدوات الدين العام الداخلي.....
١٩	١٢ . أسعار صرف أهم العملات الأجنبية.....
١٩	١٣ . الدين العام بحسب مصادر التمويل.....
٢٠	١٤ . سندات دين الجمهورية اللبنانية بالعملات الأجنبية.....
٢٠	١٥ . سندات دين المصارف بالعملات الأجنبية.....
٢١	١٦ . التداول بالأسهم في بورصة بيروت.....
٢١	١٧ . أدوات مالية مختلفة.....

١. المحمل النقدي والمقابل له (في نهاية الفترة، بمليارات الليرات)

كانون الأول ٢٠٢٠	تشرين الثاني ٢٠٢٠	تشرين الأول ٢٠٢٠	أيلول ٢٠٢٠	كانون الأول ٢٠١٩	تشرين الثاني ٢٠١٩	
						<b>المحمل النقدي</b>
٢٩,٢٤٢,١	٢٦,٥٢٠,٤	٢٤,٢٥٠,٩	٢٢,١٣٢,٤	٩,٨١٧,٦	٨,١٥٠,٨	النقد المتداول
١٠,٩١٤,٣	١٠,٨٥١,٣	١٠,٦٨٠,٩	١٠,٥٢٢,٢	٦,٨٠٢,٤	٦,٩٣٨,٣	ودائع تحت الطلب بالليرة
<b>٤٠,١٥٦,٤</b>	<b>٣٧,٣٧١,٧</b>	<b>٣٤,٩٣١,٨</b>	<b>٣٢,٦٥٤,٧</b>	<b>١٦,٦٢٠,٠</b>	<b>١٥,٠٨٩,١</b>	<b>M1</b>
٢٧,٣٥٣,٩	٢٧,٩٣٩,٨	٢٨,٤٧٨,١	٢٩,٠٦٨,٣	٤٦,٨٦٣,٧	٥٠,٩٦٥,٠	ودائع لأجل بالليرة
<b>٦٧,٥١٠,٣</b>	<b>٦٥,٣١١,٥</b>	<b>٦٣,٤٠٩,٩</b>	<b>٦١,٧٢٣,٠</b>	<b>٦٣,٤٨٣,٨</b>	<b>٦٦,٠٥٤,١</b>	<b>M2</b>
١٣٢,٠٢٢,٥	١٣٣,٠١٧,٩	١٣٣,٨٦٨,٦	١٣٥,١٣٦,٣	١٣٨,٩١٠,٠	١٣٩,١٧١,٤	ودائع بالعملة الأجنبية
٥١٩,٢	٥٤٦,٠	٥١٢,٥	٥٠٧,٢	٤٣٧,٢	٤٥٥,٦	أدوات مالية مصدرة
<b>٢٠٠,٠٥١,٩</b>	<b>١٩٨,٨٧٥,٣</b>	<b>١٩٧,٧٩١,٠</b>	<b>١٩٧,٣٦٦,٥</b>	<b>٢٠٢,٨٣١,٠</b>	<b>٢٠٥,٦٨١,٠</b>	<b>M3</b>
١١,٥٢٦,١	١١,٥٩٢,٧	١١,٤٧٢,٩	١١,٤٣٨,٨	١١,٢٤٦,٢	١١,٢٨٣,٨	سندات الخزينة لدى القطاع غير المصرفي*
<b>٢١١,٥٧٨,٠</b>	<b>٢١٠,٤٦٨,٠</b>	<b>٢٠٩,٢٦٣,٩</b>	<b>٢٠٨,٨٠٥,٣</b>	<b>٢١٤,٠٧٧,٢</b>	<b>٢١٦,٩٦٤,٨</b>	<b>M4</b>
						<b>مقابل عرض النقد M3</b>
٢٧,٠٢٨,٤	٢٦,٠٩٨,٣	٢٧,٨٢٥,٣	٢٨,٥١٥,٧	٣٧,٨٢٣,٠	٣٨,٣٤٥,٩	صافي الموجودات الخارجية
٢٦,١١٦,٢	٢٤,٦٥٦,٤	٢٦,٠٥٨,٥	٢٦,١٧٣,٩	٢١,٠١٢,٥	٢٠,٢٤٥,٤	- ذهب
٩١٢,٣	١,٤٤١,٩	١,٧٦٦,٨	٢,٣٤١,٨	١٦,٨١٠,٥	١٨,١٠٠,٥	- صافي الموجودات الخارجية لدى مؤسسات الإيداع**
<b>٥١,٩٦٣,٦</b>	<b>٥٣,٦٥٣,٥</b>	<b>٥٤,٤٠٥,٩</b>	<b>٥٥,٥٧٥,٦</b>	<b>٧٠,٨١٤,١</b>	<b>٧٤,٣٥٣,٧</b>	<b>مطالبات على القطاع الخاص</b>
٢١,٧٠٥,٧	٢١,٩٢١,٣	٢٢,٠١٩,٢	٢٢,١٣١,١	٢٢,٩٨٢,١	٢٣,٥٣٥,١	- المطالبات بالليرة
٣٠,٢٥٧,٩	٣١,٧٣٢,٢	٣٢,٣٨٦,٧	٣٣,٤٤٤,٥	٤٧,٨٣١,٩	٥٠,٨١٨,٦	- المطالبات بالعملة الأجنبية
<b>٥٨,٩٠٧,١</b>	<b>٦٠,٧١٥,٨</b>	<b>٦٠,٠٢١,٨</b>	<b>٦٠,٦٦٢,٦</b>	<b>٧١,٣١٥,٠</b>	<b>٧٣,٧١٧,٤</b>	<b>صافي المطالبات على القطاع العام</b>
-١٧,٣٨٢,٩	-١٦,٧٤٠,٤	-١٨,٠٠٤,٣	-١٧,٩٠٧,٥	-١٢,٨٣٥,٤	-١٢,٠٤٣,٨	منها: فروقات القطع
<b>٦٢,١٥٢,٧</b>	<b>٥٨,٤٠٧,٧</b>	<b>٥٥,٥٣٨,٠</b>	<b>٥٢,٦١٢,٦</b>	<b>٢٢,٨٧٩,٠</b>	<b>١٩,٢٦٤,٠</b>	<b>صافي البنود الأخرى</b>
<b>٢٠٠,٠٥١,٩</b>	<b>١٩٨,٨٧٥,٣</b>	<b>١٩٧,٧٩١,٠</b>	<b>١٩٧,٣٦٦,٥</b>	<b>٢٠٢,٨٣١,٠</b>	<b>٢٠٥,٦٨١,٠</b>	<b>المجموع</b>

ابتداء من شهر كانون الثاني ٢٠١٧، احتساب المحمل النقدي والمقابل له يتركز على الميزانية المجمعة لمؤسسات الإيداع.

\* أرقام خاضعة للتغيير بسبب المراجعات المتواصلة.

\*\* إن تعُدَّ صافي الموجودات الخارجية لمصرف لبنان في السنة الحارية يشمل صافي فرق سندات دين الجمهورية اللبنانية بالعملة الأجنبية المتداولة عالمياً والمكتسبة من مصرف لبنان خلال السنة ذاتها فقط.

٢. الميزان التجاري وتغير صافي الموجودات الخارجية للقطاع المالي (بملايين الدولارات)

المجموع	مصارف ومؤسسات مالية	مصرف لبنان**	الميزان التجاري*	الصادرات (فوب)	الواردات (سيف)	
<b>-٥,٨٥١,٣</b>	<b>-١,٩٤٦,٥</b>	<b>-٣,٩٠٤,٨</b>	<b>-١٥,٥٠٨,٠</b>	<b>٣,٧٣١,٤</b>	<b>١٩,٢٣٩,٤</b>	<b>٢٠١٩</b>
-١٩٧,٩	٣٨٥,٨	-٥٨٣,٧	-١٠,١٦,١	٢٩٢,٠	١,٣٠٨,١	تشرين الأول
١,١٤٢,٨	٩٧٥,٨	١٦٧,٠	-٩٧٢,١	٣٠٨,٧	١,٢٨٠,٩	تشرين الثاني
-٨٤٠,٨	-١٤,٠	-٨٢٦,٨	-١٠,٢١,٨	٣٢٤,٣	١,٣٤٦,٢	كانون الأول
<b>-</b>	<b>٣,٧٢٣,٢</b>	<b>-</b>	<b>-٧,٧٦٥,٢</b>	<b>٣,٥٤٤,٥</b>	<b>١١,٣٠٩,٧</b>	<b>٢٠٢٠</b>
-١٥٧,٩	٤٥٤,٩	-٦١٢,٨	-٨٢٠,٤	٣٣٣,١	١,١٥٣,٥	كانون الثاني
-٣٤٧,٤	٦٤١,٧	-٩٨٩,٢	-٦٠٧,٨	٣٤٣,٣	٩٥١,١	شباط
-٥٥٦,٨	-٥,٧	-٥٥١,١	-٥٨٨,٣	٢٣٧,٦	٨٢٥,٩	آذار
-٢٤٠,٦	٥٧١,٨	-٨١٢,٤	-٥٧٤,٠	١٧٠,٥	٧٤٤,٥	نيسان
-٨٨٧,٧	٢٠,٤	-٩٠٨,١	-٤٢٣,٠	٢٥٠,٧	٦٧٣,٧	أيار
-٢٩٥,٨	٢٦٠,١	-٥٥٥,٨	-٥٧٦,٦	٢٧٧,١	٨٥٣,٧	حزيران
-٣,٠٤٦,٤	-٢٦٦,٥	-٢,٧٧٩,٩	-٥٤٨,٢	٣٧٣,٨	٩٢١,٩	تموز
-١,٩٦٨,٠	٢٥٣,٢	-٢,٢٢١,٢	-٥٢٥,٤	٢٧٣,٥	٧٩٨,٩	آب
-٢,١٠٧,٧	٤٢٤,٢	-٢,٥٣١,٩	-٥٩٨,١	٣٥٦,٧	٩٥٤,٨	أيلول
-٣٨٠,٠	١٠٩,٦	-٤٨٩,٦	-٨٤٢,٧	٣٥٠,٧	١,١٩٣,٤	تشرين الأول
-٢١٤,٤	٤١٥,٥	-٦٢٩,٩	-٧٢٣,٣	٢٨٢,٨	١,٠٠٦,١	تشرين الثاني
-٣٤٨,١	٨٤٤,٠	-١,١٩٢,١	-٩٣٧,٣	٢٩٤,٨	١,٢٣٢,١	كانون الأول

\* هذه الأرقام قابلة للتصحیح.

\*\* إن تعُدَّ صافي الموجودات الخارجية لمصرف لبنان في السنة الحارية يشمل صافي فرق سندات دين الجمهورية اللبنانية بالعملة الأجنبية المتداولة عالمياً والمكتسبة من مصرف لبنان خلال السنة ذاتها فقط.

### ٣. الموجودات الخارجية لمصرف لبنان\* (في نهاية الفترة)

كانون الأول ٢٠٢٠	تشرين الثاني ٢٠٢٠	تشرين الأول ٢٠٢٠	أيلول ٢٠٢٠	كانون الأول ٢٠١٩	تشرين الثاني ٢٠١٩	
						ذهب
٢٦,١١٦,١٨٥	٢٤,٦٥٦,٤٠٣	٢٦,٠٥٨,٤٨٩	٢٦,١٧٣,٨٨١	٢١,٠١٢,٥١١	٢٠,٢٤٥,٣٦١	- بملايين الليرات اللبنانية
١٧,٣٢٤,٢	١٦,٣٥٥,٨	١٧,٢٨٥,٩	١٧,٣٦٢,٤	١٣,٩٣٨,٦	١٣,٤٢٩,٨	- بملايين الدولارات
						<b>المجموع (باستثناء الذهب)</b>
٣٦,٣٢٨,٥١٩	٣٧,٧٤٩,٤٦٤	٣٨,٣٦٥,٦٦٠	٣٩,١٠٣,٣٧٠	٥٦,٢٠٢,٩١٢	٥٧,٤٤٨,٦٩٥	- بملايين الليرات اللبنانية
٢٤,٠٩٨,٥	٢٥,٠٤١,١	٢٥,٤٤٩,٩	٢٥,٩٣٩,٢	٣٧,٢٨٢,٢	٣٨,١٠٨,٦	- بملايين الدولارات
						<b>• عملات أجنبية (سيولة)</b>
٢٨,٠٠٤,٦٢٤٣	٢٨,٦٨٥,٤٢٨	٢٩,٣٤٠,٥٧٠	٣٠,١٥٣,٩٧٤	٤٤,٥٥٠,٤٦٠	٤٥,٤٥٨,٠١١	- بملايين الليرات اللبنانية
١٨,٦٠٤,٥	١٩,٠٢٨,٥	١٩,٤٦٣,١	٢٠,٠٠٢,٦	٢٩,٥٥٢,٥	٣٠,١٥٤,٦	- بملايين الدولارات
						<b>• أوراق مالية</b>
٨,٢٨٢,٢٧٦	٩,٠٦٤,٠٣٦	٩,٠٢٥,٠٩٠	٨,٩٤٩,٣٩٦	١١,٦٥٢,٤٥٢	١١,٩٩٠,٦٨٤	- بملايين الليرات اللبنانية
٥,٤٩٤,٠	٦,٠١٢,٦	٥,٩١٦,٨	٥,٩٣٦,٦	٧,٧٢٩,٧	٧,٩٥٤,٠	- بملايين الدولارات

\* إبتداء من تشرين الثاني ٢٠١٧ الموجودات الخارجية لمصرف لبنان تشمل سندات دين الجمهورية اللبنانية المصدرة بعملات أجنبية، المتداولة عالمياً، و المحمولة من قبل مصرف لبنان.

### ٤. ميزانية مصرف لبنان (في نهاية الفترة، بمليارات الليرات)

كانون الأول ٢٠٢٠	تشرين الثاني ٢٠٢٠	تشرين الأول ٢٠٢٠	أيلول ٢٠٢٠	كانون الأول ٢٠١٩	تشرين الثاني ٢٠١٩	
						ذهب
٢٦,١١٦,٢	٢٤,٦٥٦,٤	٢٦,٠٥٨,٥	٢٦,١٧٣,٩	٢١,٠١٢,٥	٢٠,٢٤٥,٤	عملات أجنبية
٢٨,٠٠٤,٦	٢٨,٦٨٥,٤	٢٩,٣٤٠,٦	٣٠,١٥٤,٠	٤٤,٥٥٠,٥	٤٥,٤٥٨,٠	موجودات خارجية أخرى
٠,٠	٠,٠	٠,٠	٠,٠	٠,٠	٠,٠	مطالبات على الزبائن
٣٧٧,٠	٣٧٩,٤	٣٧٧,٢	٣٧٥,١	٣٨٧,٣	٣٩٠,١	قروض للمصارف التجارية
١٩,٥٧٦,٥	٢٠,٠٥٦,٩	٢٠,١٨٣,١	٢٠,٢٦٨,٥	٢٠,٧٤٢,٦	٢٠,٧٨٦,٦	قروض مصارف التسليف المتوسط والطويل الأجل ومؤسسات مالية أخرى
١,٥٧٦,٨	١,٥٧٦,٤	١,٥٧٦,٧	١,٥٧٦,٧	١,٥٧٨,٠	١,٥٧٣,١	قروض للقطاع العام
٠,٠	٠,٠	٠,٠	٠,٠	٠,٠	٠,٠	محفظة الأوراق المالية
٦٨,٥٥٧,٥	٦٩,٤١٨,٢	٦٩,١٧١,٩	٦٨,٢٦٠,٧	٦٨,٩٠٦,٧	٦٦,٠٢٥,٥	موجودات ثابتة
٣٩٥,٢	٣٩٢,٩	٣٩٦,٥	٣٩٦,٢	٣٩٣,٥	٣٩٦,٢	موجودات ناتجة عن عمليات مقايضة على أدوات مالية
١٨,٠٨٠,٦	١٨,٠٨٠,٦	١٨,٠٨٠,٦	١٨,٠٨٠,٦	١٨,٠٨٠,٦	١٨,٠٨٠,٦	موجودات أخرى
٦,٠٩٨٧,١	٧٢٠٠٣,٧	٦٨,٦١٣,٦	٦٥,٦٦٢,٩	٣٧,٢٤٠,٥	٣٧,٥٦٨,٧	
<b>٢٢٤,٠٧٤,٨</b>	<b>٢٣٥,٤٣٤,٩</b>	<b>٢٣٣,٩٨٥,٧</b>	<b>٢٣١,١٣٧,٦</b>	<b>٢١٣,٠٩٤,٧</b>	<b>٢١٠,٧٢٤,٢</b>	<b>إجمالي الموجودات = إجمالي الالتزامات</b>
						النقد المتداول خارج مصرف لبنان
٣٠,٩١٧,٧	٢٧,٨٨٧,٦	٢٥,٥٧٠,٩	٢٣,٧٤٣,٦	١٠,٥٦٣,٥	٩,٠٥٥,٠	ودائع المصارف التجارية
١٥٥,٥٠٣,٩	١٥٥,٨٦١,٦	١٥٦,٧٨٧,٤	١٥٥,٦٠٦,٥	١٦٢,١٩٦,٩	١٦١,٣٩٣,٦	ودائع مصارف التسليف المتوسط والطويل الأجل ومؤسسات مالية أخرى
٢,٧٧٣,٦	٣,١٧٥,٧	٣,٠٥٩,٣	٢,٨٥١,٨	٣,٢٦٧,٩	٣,٢٧٢,٠	ودائع الزبائن
٧٨,٩	١٠٦,٥	٧٥,١	٩٠,١	١٦٣,٢	١٢٧,٦	ودائع القطاع العام
٦,٨٣٧,٩	٧,١٧٤,٥	٦,٥٤٠,٩	٦,٨٥٧,٩	٨,٢٠٢,٨	٦,١٧٣,٩	فروقات القطع
١٧,٣٨٢,٩	١٦,٧٤٠,٤	١٨,٠٠٤,٣	١٧,٩٠٧,٥	١٢,٨٣٥,٤	١٢,٠٤٣,٨	أوراق مالية غير الأسهم
٠,٠	٠,٠	٠,٠	٠,٠	٠,٠	٠,٠	التزامات خارجية
٤,٤١٩,٦	٤,٠٤٣,٥	٣,٧١٠,١	٣,٧٠٩,٨	٢,٧٧٥,٩	٢,٧٧٥,٢	التزامات أخرى طويلة الأجل
٩٠,٤	٩٠,٤	٩٠,٥	٩٠,٥	٨٤٤,٢	٨٤٤,٢	الأموال الخاصة
٥,٣٤٩,٨	٥,٦٠٧,٣	٥,٦٠٧,٣	٥,٦٠٧,٣	٥,٦٦٧,٤	٥,٥٢١,٩	التزامات أخرى
٧٢٠,٠	١٤,٧٤٧,٣	١٤,٥٣٩,٩	١٤,٦٧٢,٦	٦,٥٧٧,٦	٩,٥١٧,٠	

٥. الميزانية المجمعة للمصارف التجارية (في نهاية الفترة، بمليارات الليرات)

كانتون الأول ٢٠٢٠	تشرين الثاني ٢٠٢٠	تشرين الأول ٢٠٢٠	أيلول ٢٠٢٠	كانتون الأول ٢٠١٩	تشرين الثاني ٢٠١٩	
١٦٨.١٤١,٥	١٦٨.٥٢٦,٨	١٦٩.٣٦٧,١	١٦٩.٠٣٠,٧	١٧٨.٢٠٨,٥	٢٣٤.٩٦٠,٨	نقد وودائع لدى مصرف لبنان
١٤٦٦٤,٤	١٤٣٥٦,٧	١٤٣١٢,٣	١٤٦٠٦,٣	٧٤٠,٧	٩٠١,٠	-أوراق نقدية ونقود صغيرة باليرة
١٦٦.٤٧٧,١	١٦٧.١٧٠,٠	١٦٨.٠٥٤,٨	١٦٧.٤٢٤,٤	١٧٧.٤٦٧,٨	٢٣٤.٠٥٩,٨	-ودائع لدى مصرف لبنان*
٨٧٠,٧	٩٣٦,٦	١.٠١٧,٧	٩٩١,١	٨٨٧,١	٩٨٩,٦	نقد وودائع لدى مؤسسات الاصدار الاخرى الغير مقيمة
٤٧.٨٨٦,٥	٤٩.٢٣٩,٤	٤٩.٩٣٦,١	٥١.٠٧٩,٠	٦٦.١٩٨,٠	٦٩.٦٩٠,٩	مطالبات على الزبائن المقيمين
١٩.٥٦٤,١	١٩.٧١١,٩	١٩.٧٧١,٠	١٩.٨٦٤,٣	٢٠.٧٢٠,٦	٢١.٢٣٧,١	-باليرة
٢٨.٣٢٢,٥	٢٩.٥٢٧,٦	٣٠.١٦٥,٠	٣١.٢١٤,٨	٤٥.٤٧٧,٣	٤٨.٤٥٣,٨	-بالعملات الاجنبية
٦.٢٣٥,١	٦.٣٤٦,٩	٦.٤٣٤,٩	٦.٧١٨,٩	٨.٣٩٩,٥	٨.٩٥٣,٥	مطالبات على الزبائن الغير مقيمين
٢.٣٥٥,٩	٢.٣٨٨,٩	٢.٤٠٩,٤	٢.٤٠١,٧	٢.٥٩٣,١	٢.٦١١,٥	-باليرة
٣.٨٧٩,٢	٣.٩٥٨,٠	٤.٠٢٥,٥	٤.٣١٧,٢	٥.٨٠٦,٥	٦.٣٤٢,٠	-بالعملات الاجنبية
٤٠١,٤	٣٥٣,١	٤٢٤,٩	٣٩٤,٧	٤٢٩,٢	٤٧٤,١	مطالبات على القطاع المالي المقيم
١١٠,٣	١٠٨,٧	١٢٠,٦	١٣٤,٦	١٦٢,٢	١٧٣,١	-باليرة
٢٩١,١	٢٤٤,٥	٣٠٤,٣	٢٦٠,١	٢٦٧,٠	٣٠١,٠	-بالعملات الاجنبية
٧.١٠٩,٨	٦.٩٤١,٧	٦.٦١٠,٩	٦.٧٢٩,٦	١٠.٢٠١,٦	١١.٣٢٧,٤	مطالبات على القطاع المالي الغير مقيم
٣٢١,٧	٣٦٢,٩	٣٧٦,٤	٣٦٨,٧	٣٤٢,٦	٣٩٧,٣	مطالبات على القطاع العام
٣٣.٨٦٨,٨	٣٥.٢٠٢,٣	٣٥.٣٦٧,٤	٣٦.٥٥٩,٠	٤٥.٣١٠,٠	٤٧.٧٨٣,٧	محفظه الأوراق المالية المقيمة
٢٠٢,٦	٧٨,٦	٨٤,٣	١٠٩,٠	١٤٩,٠	١٤٥,٣	منها: أوراق مالية مصنفة بالقيمة العادلة مقابل حساب الارباح والخسائر
٢٦٠,٤	٣٠٣,٣	٣١٢,٨	٤٨٧,٤	٦٣٥,٧	٦٣١,٠	منها: أوراق مالية مصنفة بالقيمة العادلة مقابل عناصر الدخل الشامل
٣٠.٩٣٠,٠	٣٢.٤٣٩,٦	٣٢.٥٨٦,٥	٣٣.٥٩٨,٠	٤٢.١٤٧,٠	٤٤.٧٠٥,٢	منها: أوراق مالية مصنفة بالكلفة المطفأة
٤٠,١	٧٠,٧	٢٤,٣	٥,٩	٧٦,٤	٨٨,٤	منها: فروقات تقييم المشتقات المالية
٢.٤٣٥,٦	٢.٣٥٠,١	٢.٣٥٩,٤	٢.٣٥٨,٨	٢.٣١١,٩	٢.٢٢٣,٨	منها: اسهم
١٧.٤٦٦,٠	١٧.٨٩٨,٢	١٨.٠٢٩,١	١٩.١٣٨,٤	٢٢.٠٧٠,٧	٢٤.٢٥٢,٥	-سندات الخزينة اللبنانية
١٤.١٥٧,٥	١٤.٨٩٧,٢	١٤.٩٦٥,٩	١٥.١٣١,٤	٢٠.٨٢٦,٧	٢١.١٨٢,٢	-سندات دين الجمهورية اللبنانية بالعملات الأجنبية
٢.٤٤٥,٣	٢.٤٠٧,٠	٢.٣٧٢,٤	٢.٢٨٩,٢	٢.٤١٢,٥	٢.٣٤٩,٠	-أوراق مالية أخرى
٧٣٤,٦	٧٢٧,٨	٧١٩,٥	٧٢٤,٥	٩٣٥,٣	١.١٣٧,٥	محفظه الأوراق المالية الغير مقيمة
٥.٤٩٠,١	٥.٤٥٢,٥	٥.٤١٥,٨	٥.٤٦٢,٤	٥.٦١٤,٨	٥.٦٦٢,٦	أصول مادية
٢.١٠٣,٦	٢.١٢٦,٥	٢.١٤٢,٠	٢.١٤٢,٤	٢.٣٠٩,٨	٢.٣٠٠,٧	أصول الغير مادية
٦.١٩٠,١	٥.٤١٠,٣	٥.٣٧١,٦	٥.٣٧٦,١	٦.١١٠,٦	٦.٠٣٤,٩	موجودات خارجية اخرى
٤.١١٩,٧	٥.٢٦٥,٠	٤.٨٩٠,٥	٤.٧١٧,٧	١.٨٥٠,٤	١.٧٧٣,٧	موجودات اخرى
٢٨٣.٤٧٣,٦	٢٨٦.٨٩٢,٠	٢٨٨.٠٧٤,٨	٢٩٠.٢٩٥,٠	٣٢٦.٧٩٧,٤	٣٩١.٤٨٦,٨	إجمالي الموجودات = إجمالي الالتزامات
١٦٦.١٨٢,٥	١٦٧.٧٨٧,٨	١٦٩.٠٢٨,٨	١٧٠.٥٥٧,١	١٨٨.٤٧٩,٦	١٩٣.٠٠٧,٢	ودائع الزبائن المقيمين
٣٦.٨٣١,٧	٣٧.٣٢٧,٥	٣٧.٧٣٩,٥	٣٨.١٥٨,٠	٥١.٩٧٢,٨	٥٦.١٩٤,٤	-باليرة
١٢٩.٣٥٠,٨	١٣٠.٤٦٠,٣	١٣١.٢٨٩,٣	١٣٢.٣٩٩,٢	١٣٦.٥٠٦,٨	١٣٦.٨١٢,٨	-بالعملات الاجنبية
٤١.٢٣٣,٢	٤٠.٨٧٦,٦	٤١.١٦٥,٤	٤١.٣٥٧,٤	٤٨.٩٢٠,٠	٥٠.٠٠٣,٨	ودائع الزبائن الغير مقيمين
٣.٤٠٢,٨	٣.٢٩٦,٠	٣.٣٣١,٤	٣.٣٣٥,٨	٤.٧٣٣,٠	٥.٠٩٥,٢	-باليرة
٣٧.٨٣٠,٥	٣٧.٥٨٠,٥	٣٧.٨٣٤,٠	٣٨.٠٢١,٥	٤٤.١٨٧,٠	٤٤.٩٠٨,٦	-بالعملات الاجنبية
٢.٣٣٦,٩	٢.٢٥٣,٤	٢.٣٠٨,٦	٢.٤٢٥,٠	٢.٠٨٦,١	٢.١٠٢,٧	الالتزامات تجاه القطاع المالي المقيم
٩٤٧,٣	٩٥٣,٢	٩٣٧,٢	٩٠٨,٦	٧١٤,١	٧٥٦,٨	-باليرة
١.٣٨٩,٧	١.٣٠٠,٢	١.٣٧١,٤	١.٥١٦,٤	١.٣٧٢,٠	١.٣٤٥,٩	-بالعملات الاجنبية
٩.٩٢٤,١	١٠.٧٨٠,٦	١٠.٩٣٠,٨	١١.٢٠٠,٧	١٣.٣٠٩,٩	١٤.١٠٢,٢	الالتزامات تجاه القطاع المالي الغير مقيم
٨.٢٦٣,٩	٧.٩٧٦,٥	٨.٠٣٢,٧	٧.٧٦٦,٧	٧.٣٧٩,٠	٧.١٩٣,٠	ودائع القطاع العام
٥٠١,١	٥١٨,٨	٤٨٥,٣	٤٨٠,١	٤١٠,١	٤١٩,٢	أوراق مالية مصدرة - مقيم
٩,٤	٣١,٥	١٠,٠	١٦,٤	١٣,٦	٢٢,٤	منها: أوراق مالية مصدرة مصنفة بالقيمة العادلة مقابل حساب الارباح والخسائر
٤٩١,٧	٤٨٧,٣	٤٧٥,٣	٤٧٢,٧	٣٩٦,٥	٣٩٦,٨	منها: أوراق مالية مصدرة مصنفة بالكلفة المطفأة
٣١٢,٤	٣١٤,٧	٣١٢,٣	٣٥٥,١	٢٠٦,٧	٢٢٩,٠	أوراق مالية مصدرة - غير مقيم
٣٠.٠٤٤,٨	٢٨.٥١٤,٥	٢٨.٣٧٠,٢	٢٧.٨٥٩,٦	٣١.٢٤٥,٠	٣١.٠٠٦,٥	حسابات رأس مال
٤٠٤,٠	٣٨٥,٧	٣٣٥,٩	٣٣١,٤	٢٨٧,٨	٢٤٧,٨	منها: غير مقيم
٢٨.٠٢٦,٠	٢٦.٦٢٥,٨	٢٦.٥٥٢,٥	٢٦.٥٨٠,٣	٢٩.٢٧٨,٤	٢٩.٠٩٧,٤	-رأس مال أساسي
٢٠.١٨,٨	١.٨٨٨,٨	١.٨١٧,٧	١.٢٧٩,٣	١.٩٦١,٦	١.٩٠٩,٠	-أموال خاصة مساندة
٢٤.٦٧٤,٧	٢٧.٨٦٩,٠	٢٧.٤٤٠,٧	٢٨.٢٩٣,٣	٣٤.٧٦٦,١	٩٣.٤٢٣,٢	الالتزامات أخرى*

\* اعتباراً من كانون الأول ٢٠١٩، ووفقاً لمعايير التقاص بموجب المعيار المحاسبي الدولي رقم ٣٢ "الأدوات المالية: العرض" والإفصاح عن تقاص الأصول المالية والمطلوبات المالية بموجب المعيار الدولي للتقارير المالية رقم ٧، أجزت المصارف تقاص بين القروض الممنوحة لها من مصرف لبنان باليرة اللبنانية وتوظيفاتها المقابلة باليرة اللبنانية لدى مصرف لبنان والتي تحمل آجال الاستحقاق نفسها.

٦. إجمالي الودائع في القطاع المصرفي (في نهاية الفترة، بمليارات الليرات)

كانون الأول ٢٠٢٠				تشرين الثاني ٢٠٢٠				
المجموع	غير مقيم	مقيم		المجموع	غير مقيم	مقيم		
		بالعملات الأجنبية	بالليرة اللبنانية			بالعملات الأجنبية	بالليرة اللبنانية	
								مصارف تجارية
٢٠٧.٤١٥,٧	٤١.٢٣٣,٢	١٢٩.٣٥٠,٨	٣٦.٨٣١,٧	٢٠٨.٦٦٤,٤	٤٠.٨٧٦,٦	١٣٠.٤٦٠,٣	٣٧.٣٢٧,٥	ودائع الزبائن
٥٨٦.٠١,٢	١٠,١٥٢,٠	٣٧.٩٥٢,٨	١٠.٤٩٦,٤	٥٦٤.٤٦١,٣	٩٦.٦٧٣,٨	٣٦.٣٦٥,٣	١٠.٤٢٢,٢	ودائع تحت الطلب
١٤٨.٨١٤,٥	٣١.٠٨١,٢	٩١.٣٩٨,٠	٢٦.٣٣٥,٣	١٥٢.٢٠٣,٠	٣١.٢٠٢,٧	٩٤.٠٩٥,١	٢٦.٩٠٥,٢	ودائع لأجل
١٢.٢٦١,٠	٩.٩٢٤,١	١.٣٨٩,٧	٩٤٧,٣	١٣.٠٣٤,٠	١٠.٧٨٠,٦	١.٣٠٠,٢	٩٥٣,٢	ودائع القطاع المالي
٣.٧٤٠.٣	٢.٧٣٦,٩	٥٢٠,٥	٤٨٢,٨	٤.١٤٨,٨	٣.٢١١,٢	٤٦١,٣	٤٧٦,٣	ودائع تحت الطلب
٨.٥٢٠,٧	٧.١٨٧,٢	٨٦٩,١	٤٦٤,٥	٨.٨٨٥,٢	٧.٥٦٩,٤	٨٣٨,٩	٤٧٦,٩	ودائع لأجل
٨.٢٦٣,٩		١.٣٣٨,٤	٦.٩٢٥,٥	٧.٩٧٦,٥		١.٣٢٤,٨	٦.٦٥١,٨	ودائع القطاع العام
٩٨٢,٨		٣٣٥,٠	٦٤٧,٨	٨٧٧,٦		٣٣٧,٣	٥٤٠,٢	ودائع تحت الطلب
٧.٢٨١,١		١.٠٠٣,٤	٦.٢٧٧,٧	٧.٠٩٩,٠		٩٨٧,٤	٦.١١١,٥	ودائع لأجل
								القطاع المصرفي
٢٠٩.٦٠٨,٤	٤١.٥٤٢,٢	١٣٠.٤٢٤,٤	٣٧.٦٤١,٨	٢١٠.٨٦٧,٨	٤١.١٧٣,١	١٣١.٥٤٩,٦	٣٨.١٤٥,٢	ودائع الزبائن
٥٩٠.٥٨,٨	١٠.٢٥٦,٧	٣٨.٢٣٦,٥	١٠.٥٦٥,٥	٥٦.٨٩٢,٨	٩٠.٧٦٣,٢	٣٦.٦٤٢,٣	١٠.٤٨٧,٤	ودائع تحت الطلب
١٥٠.٥٤٩,٦	٣١.٢٨٥,٥	٩٢.١٨٧,٨	٢٧.٠٧٦,٢	١٥٣.٩٧٥,٠	٣١.٤٠٩,٨	٩٤.٩٠٧,٣	٢٧.٦٥٧,٨	ودائع لأجل
١٢.٠٢٦,٣	١٠.٢١٣,٦	١.٢٣٩,٩	٥٧٢,٨	١٢.٧٥١,١	١١.٠٧٠,٧	١.١١٣,٩	٥٦٦,٥	ودائع القطاع المالي
٣.٥٥٢,٧	٢.٧٦٢,٥	٤٧٦,٨	٣١٣,٥	٣.٩١٩,٨	٣.٢٣٥,٨	٣٨١,٨	٣٠٢,٢	ودائع تحت الطلب
٨.٤٧٣,٦	٧.٤٥١,١	٧٦٣,١	٢٥٩,٣	٨.٨٣١,٣	٧.٨٣٤,٩	٧٣٢,٢	٢٦٤,٣	ودائع لأجل
٨.٢٩٤,٩		١.٣٣٨,٥	٦.٩٥٦,٤	٨.٠١٧,٧		١.٣٢٤,٨	٦.٦٩٢,٨	ودائع القطاع العام
٩٩١,٧		٣٣٥,٠	٦٥٦,٦	٨٩٠,٧		٣٣٧,٤	٥٥٣,٣	ودائع تحت الطلب
٧.٣٠٣,٢		١.٠٠٣,٤	٦.٢٩٩,٨	٧.١٢٧,٠		٩٨٧,٤	٦.١٣٩,٦	ودائع لأجل
٢٢٩.٩٢٩,٦	٥١.٧٥٥,٨	١٣٣.٠٠٢,٨	٤٥.١٧١,٠	٢٣١.٦٣٦,٦	٥٢.٢٤٣,٧	١٣٣.٩٨٨.٣	٤٥.٤٠٤,٥	مجموع الودائع في القطاع المصرفي
	٧٨,٠٢%				٧٨,١٢%			نسبة الدولار في القطاع المصرفي

٧. معدلات الفائدة: المصارف التجارية\* (بالنسبة المئوية)

معدل ليور ٣ أشهر	المعدلات بالدولار					فائدة الاقتراض بين المصارف (ل.ل.)	المعدلات بالليرة					الفترة
	متوسط المعدلات الدائنة	إدخار وحسابات لأجل	إدخار تحت الطلب	حسابات شيكات وحسابات جارية	متوسط المعدلات المدينة		متوسط المعدلات الدائنة	إدخار وحسابات لأجل	إدخار تحت الطلب	حسابات شيكات وحسابات جارية	متوسط المعدلات المدينة	
٢,٢٩	٦,٠١	٦,٦٢	٠,٧٣	٠,٢٦	٩,٩٠	٥,٠٠	٨,٨١	٩,٥٣	٢,٠٥	٠,٩٣	١١,١٣	٢٠١٩
٢,١٦	٦,٢٠	٦,٨١	٠,٦٣	٠,٢٧	١٠,٠٣	٦,٠٠	٨,٩٥	٩,٧٣	٢,٠٨	٠,٩٤	١١,٢٤	تموز
٢,١٣	٦,٥٧	٧,٢٠	٠,٧٦	٠,٢٦	١٠,٢٦	٢٥,٠٠	٩,١٣	٩,٩٨	٢,١٢	٠,٩٦	١٠,٩٢	آب
١,٩٨	٦,٦١	٧,٢٨	٠,٧٤	٠,٤٤	١٠,٠٥	١٥,٠٠	٩,٠٣	٩,٩٥	٢,٠٦	٠,٩٦	١١,١٩	أيلول
١,٩٠	٦,٣١	٧,١١	٠,٦٢	٠,٣٩	١٠,٦٤	٥٠,٠٠	٩,٤٠	١٠,٤٣	١,٩٤	٠,٩٥	٩,٦٩	تشرين ١
١,٩١	٤,٦٢	٥,٣١	٠,٥٥	٠,٣٧	١٠,٨٤	٤٠,٠٠	٧,٣٦	٨,٢٩	١,٦٤	٠,٨٧	٩,٠٩	تشرين ٢
												كانون ١
												٢٠٢٠
١,٨٢	٤,٠٠	٤,٦٧	٠,٥٥	٠,٤١	١٠,٠٧	٤٠,٠٠	٦,٦٢	٧,٥٩	١,٦٧	٠,٨٠	٩,٨٦	كانون ٢
١,٦٨	٣,٢٢	٣,٨٠	٠,٣٦	٠,٤٤	٩,١١	٢٠,٠٠	٥,٨١	٦,٧١	١,٢٢	٠,٨٣	٩,٣٣	شباط
١,١٠	٢,٥٣	٣,٠١	٠,٣٣	٠,٥٠	٨,٥٥	٣,٠٠	٥,١٣	٥,٩٨	١,١٩	٠,٩٢	٩,٤١	آذار
١,٠٩	٢,٣٢	٢,٧٨	٠,٣١	٠,٥٠	٧,٧٩	٣,٠٠	٥,٠٦	٥,٩٤	١,١٦	٠,٧٩	٩,٢٩	نيسان
٠,٤٠	١,٩٩	٢,٤٢	٠,٢٩	٠,٣٥	٧,٩٠	٣,٠٠	٤,٦٣	٥,٥٥	١,١٢	٠,٧٠	٨,٤٥	أيار
٠,٣١	١,٦٤	٢,٠٢	٠,١٤	٠,٤٥	٧,٤٩	٣,٠٠	٤,١٦	٥,١٣	٠,٨٢	٠,٧٥	٦,٨٤	حزيران
٠,٢٧	١,٤٩	١,٨٨	٠,١٠	٠,٣٤	٧,٤٢	٣,٠٠	٣,٧٦	٤,٦٩	٠,٥٦	٠,٧٣	٧,١٥	تموز
٠,٢٥	١,٢٨	١,٦١	٠,٠٦	٠,٤٣	٧,٥٤	٣,٠٠	٣,٤٧	٤,٣٩	٠,٥٣	٠,٦٩	٧,١٤	آب
٠,٢٤	١,١٥	١,٤٤	٠,٠٦	٠,٤١	٧,٥٤	٣,٠٠	٣,٣٥	٤,٢٨	٠,٤٦	٠,٦٩	٧,٨٩	أيلول
٠,٢٢	١,٠٤	١,٣٤	٠,٠٩	٠,٣٤	٧,٤٦	٣,٠٠	٣,١٤	٤,٠٣	٠,٥٨	٠,٦٦	٧,٦١	تشرين ١
٠,٢٢	٠,٩٧	١,٢٢	٠,٠٨	٠,٤٤	٦,٦٣	٣,٠٠	٢,٩١	٣,٧٥	٠,٥٩	٠,٦٧	٧,٩٢	تشرين ٢
٠,٢٣	٠,٩٤	١,١٩	٠,٠٩	٠,٤٦	٦,٧٣	٣,٠٠	٢,٦٤	٣,٣٩	٠,٣٧	٠,٧٢	٧,٧٧	كانون ١

\*تمت مراجعة متوسط معدلات الإقراض بالليرة اللبنانية لاحتساب المعدلات قبل أي دعم أو إعفاء من الإحتياطي الإلزامي.

٨. سندات الخزينة ومعدلات الفائدة (في نهاية الفترة، بالنسبة المئوية)

هامش الفوائد بين سندات الخزينة لثلاثة أشهر والليور

كانون ١	تشرين ٢	تشرين ١	أيلول	آب	تموز	حزيران	أيار	نيسان	آذار	شباط	كانون ٢	
١,٦٥	١,٧٩	١,٩٨	٢,٠٩	٢,١٢	٢,١٠	٢,١١	٢,١٠	٢,٠٩	٢,٢٧	٢,٥٧	٢,٧١	٢٠١٨
٣,٣٩	٣,٤٠	٣,٣٢	-	-	-	٢,٩٠	٢,٧٧	٢,٧١	٢,٦٩	٢,٦٢	٢,٥٣	٢٠١٩
٣,٢٧	٣,٢٨	٣,٢٨	٣,٢٦	٣,٢٥	٣,٢٣	٣,١٩	٣,١٠	٢,٤١	٤,٢٠	٣,٦٢	٣,٤٨	٢٠٢٠

معدلات الفائدة على سندات الخزينة

الفترة	٣ أشهر		٦ أشهر		١٢ شهراً		٢٤ شهراً		٣٦ شهراً	
	الفائدة الاسمية	الفائدة الفعلية	الفائدة الاسمية	الفائدة الفعلية	الفائدة الاسمية	الفائدة الفعلية	فائدة القسيمة	فائدة القسيمة	فائدة القسيمة	الريبيو
٢٠١٨	٤,٣٩	٤,٤٤	٤,٨٧	٤,٩٩	٥,٠٨	٥,٣٥	٥,٨٤	٦,٥٠	١٠,٠٠	
٢٠١٩	٥,٢٣	٥,٣٠	٥,٦٨	٥,٨٥	٦,١٠	٦,٥٠	٧,٠٠	٧,٥٠	١٠,٠٠	
تشرين الأول	٥,٢٣	٥,٣٠	٥,٦٨	٥,٨٥	٦,١٠	٦,٥٠	٧,٠٠	٧,٥٠	١٠,٠٠	
تشرين الثاني	٥,٢٣	٥,٣٠	٥,٦٨	٥,٨٥	٦,١٠	٦,٥٠	٧,٠٠	٧,٥٠	١٠,٠٠	
كانون الأول	٥,٢٣	٥,٣٠	٥,٦٨	٥,٨٥	٦,١٠	٦,٥٠	٧,٠٠	٧,٥٠	١٠,٠٠	
٢٠٢٠	٣,٤٧	٣,٥٠	٣,٩٢	٤,٠٠	٤,٣١	٤,٥٠	٥,٠٠	٥,٥٠	١٠,٠٠	
تشرين الأول	٣,٤٧	٣,٥٠	٣,٩٢	٤,٠٠	٤,٣١	٤,٥٠	٥,٠٠	٥,٥٠	١٠,٠٠	
تشرين الثاني	٣,٤٧	٣,٥٠	٣,٩٢	٤,٠٠	٤,٣١	٤,٥٠	٥,٠٠	٥,٥٠	١٠,٠٠	
كانون الأول	٣,٤٧	٣,٥٠	٣,٩٢	٤,٠٠	٤,٣١	٤,٥٠	٥,٠٠	٥,٥٠	١٠,٠٠	



٩. عمليات المقاصة\*

بالعملات الأجنبية (العدد بالوحدة والقيمة بالآلاف الدولارات)						بالليرة اللبنانية				
مجموع العمليات بالعملات الأجنبية		يورو		دولار اميركي		جنيه استرليني				
القيمة	العدد	القيمة	العدد	القيمة	العدد	القيمة	العدد			
٤٦,٥٧٧,٥٨٤	٧,٦٣٣,٧٥٠	١,٣٩٣,٣٣١	٩٧,٣٧٨	٤٥,١٣٦,٧٠٤	٧,٥٣٤,١٦٠	٤٧,٥٤٨	٢,٢١٢	٣٢,٦٧٥	٤,٥٩١	٢٠١٧
٣,٩٧٣,٠٢٤	٦٤٠,٢٧٢	١,٠٦٠,٣٢٨	٨,١٣٣	٣,٨٦١,٠٣٨	٦٣١,٩٠٨	٥,٩٤٨	٢٣١	٢,٦١٢	٣٤٩	كانون ٢
٣,٥٤٦,٨٢٤	٥٨٧,٥١٨	١,١٠٠,١١٩	٧,٦٥٨	٣,٤٣٢,٩٨٢	٥٧٩,٦٦٩	٣,٧٢٤	١٩١	٢,٥٢٥	٣٣٤	شباط
٤,١٩٦,١٤٩	٦٩٣,٤٠٢	١,٤٠,٨٥٦	٨,٧٧١	٤,٠٥٠,٤٦٨	٦٨٤,٤٤٦	٤,٨٢٥	١٨٥	٢,٩٨٦	٤٠٣	آذار
٣,٦٩٣,٢١٢	٦,٠٥,٦٠٨	١,٢٤,٦٥٠	٧,٨١٤	٣,٥٦٤,٧٣٠	٥٩٧,٥٨٧	٣,٨٣١	٢,٠٧	٢,٤٧٧	٣٥١	نيسان
٣,٩٠,٦٥٣	٦٧٢,٣٥٨	١,٠٨,٣٢٧	٨,٦٦٤	٣,٧٩٣,٢٦٥	٦٦٣,٥٠٤	٤,٩٣٨	١٩٠	٢,٦٦٦	٤١٤	أيار
٣,٨٨٢,٥٦٦	٦٢٦,٣٤٩	١,١٤,٢٤٣	٨,٠٠٣	٣,٧٦٣,٤٣٩	٦١٨,١٦٦	٤,٩٧٤	١٨٠	٢,٥٣٤	٣٧٢	حزيران
٤,١٣٠,٩,٨٧٤	٦٩٦,١٦٠	٩٥,٧٢٢	٨,٥٠٩	٤,٢٠٩,٦٧٦	٦٨٧,٤٦١	٤,٤٧٦	١٩٠	٢,٧٨١	٤٠٠	تموز
٤,١٠٣,١٤١	٦٧٢,٢٥٠	١,١٢,٦٤٢	٨,٧١٨	٣,٩٨٧,٨٠١	٦٦٣,٣٥٠	٢,٦٩٨	١٨٢	٢,٨١٧	٣٩٨	آب
٣,٠١٠,٦١٣	٤٩٦,٥٢٦	٩٩,٠٣٣	٦,٢٩٨	٢,٩٠٨,٢٩٣	٤٩٠,٠٩١	٣,٢٨٧	١٣٧	٢,٢٢٤	٣٤٥	أيلول
٤,١٤٣,٠٧٨	٦٦٦,٤٠٢	١,٢٥,٥٠١	٨,٣٨٢	٤,٠١٤,٦٣٤	٦٥٧,٨٤٧	٢,٩٤٣	١٧٣	٣,٠٠٦	٤٠٨	تشرين ١
٣,٦٨٥,٦١٦	٦,٠٥,٩٢٦	١,١٨,٩٧٨	٧,٩٨٩	٣,٥٦٣,٨٠٥	٥٩٧,٧٧٨	٢,٨٣٣	١٥٩	٢,٨٣٤	٣٩٦	تشرين ٢
٤,١٢٦,٩٥٥	٦٧٠,٩٧٩	١,٣٧,٢٢٢	٨,٤٣٩	٣,٩٨٦,٦٦٢	٦٦٢,٣٥٣	٣,٠٧١	١٨٧	٣,٢١٣	٤٢١	كانون ١
٤٤,٤٢٧,٢٥٨	٧,١٨٢,٩٣١	١,٢٨٠,٨١٧	٩٢,٢٣٩	٤٣,١٠٢,٩٢١	٧,٠٨٨,٧٥٠	٤٣,٥٢٠	١,٩٤٢	٣٣,٣٦٦	٤,٦٩٩	٢٠١٨
٣,٩٥٥,٠٢٢	٦٣٢,٦٩٤	٨٥,٧٧٠	٧,٨٣٨	٣,٨٦٥,٦٦٩	٦٢٤,٦٨٢	٣,٧٦٣	١٧٤	٢,٩٦٦	٣٨٧	كانون ٢
٣,٤٨٠,٠٧٨٧	٥٥٩,٤٧٩	١,٠٥,٢٠٢	٧,١٥٣	٣,٣٧١,٤٨٩	٥٥٢,١٦٢	٤,٠٩٥	١٦٤	٢,٥٤١	٣٤٦	شباط
٣,٨٦٤,١٧٨	٦٤٣,٣٨٠	١,١٥,٤٤٩	٨,٣٢٢	٣,٧٤٤,٣٢٢	٦٣٤,٨٧٣	٤,٤٠٦	١٨٥	٢,٨٢٨	٤٠٥	آذار
٣,٦٠,٤٧١٢	٥٨٤,٧١٣	١,٢٦,٥٨٣	٧,٤٠٤	٣,٤٧٥,٦٩٧	٥٧٧,٢٠٠	٢,٤٣٢	١,٠٩	٢,٥٥٩	٣٧٤	نيسان
٣,٨٤٠,٩٤٠	٦٢٢,٣١٤	١,١٤,٠٩٥	٧,٩٥٣	٣,٧٢٣,٠٤٥	٦١٤,٢٠٥	٣,٧٩٩	١٥٦	٢,٦٠١	٣٩٨	أيار
٣,٤٦٨,٠٧٦٢	٥٥٦,٢٧٧	١,٢٠,٩٠١	٧,١٧٥	٣,٢٤٣,٦٨٣	٥٤٨,٩٤٤	٤,١٧٨	١٥٨	٢,٥٣٢	٣٦٧	حزيران
٣,٩٥٢,١٧٢	٦٣١,٧٥٠	١,٠٣,٩٠٨	٧,٩٨٩	٣,٨٤٣,٨٥٠	٦٢٣,٥٧٧	٤,٤١٤	١٨٤	٢,٨٣١	٤٠٠	تموز
٣,٦٥٩,١١٩	٥٩١,٢١٢	٩٩,٤٢٩	٧,٣٠٦	٣,٥٥٧,٩٤١	٥٨٣,٧٤٤	١,٧٤٩	١٦٢	٢,٦٧٩	٣٩١	آب
٣,٦٥٤,٢٧٧	٥٨٦,٥٨٦	٨٤,٣٩٢	٧,٥٦١	٣,٥٦٦,٠٩٦	٥٧٨,٨٦٢	٢,٩٧٨	١٦٣	٢,٨٤٢	٣٨٨	أيلول
٤,٠١٤,٦٠٥	٦٢٤,٦٨٦	١,١٨,٠٤٣	٧,٩٥٨	٣,٨٩٢,٣٩٤	٦١٦,٥٧٠	٤,١٦٨	١٥٨	٣,١١١	٤٣٦	تشرين ١
٣,٤٧٨,٠١٨١	٥٧٨,٠٦٣	١,٠٧,٠١١	٧,٨٣٠	٣,٣٦٦,٥٢٠	٥٧٠,٠٧٥	٤,٦٥٠	١٥٨	٢,٨٢٧	٣٩٦	تشرين ٢
٣,٤٥٤,٣٢٥	٥٧١,٧٧٧	١,٠٠,٠٣٢	٧,٧٥٠	٣,٣٥١,٤٠٥	٥٦٣,٨٥٦	٢,٨٨٧	١٧١	٣,٠٥٠	٤١١	كانون ١
٣٤,٨٢٤,٤٨١	٥,٢٩٤,٤٤٥	١,١١٨,٩٧١	٧٥,٤٣٤	٣٣,٦٦٥,٩٦٤	٥,٢١٧,٣٦٤	٣٧,٥٤٧	١,٦٤٢	٣٤,٣٨٥	٤,٦٣٦	٢٠١٩
٣,٠٤٥,٣١٤	٤٨٧,٥٠٥	٩٠,٢٢٥	٦,٤٢٧	٢,٩٥٢,٢٧٠	٤٨١,١١٤	٢,٨١٩	١٤٤	٢,٧٩٨	٣٧٢	كانون ٢
٣,٠٧١,٢٨٦	٤٨٩,٦٦٥	٩٥,٣٠٧	٦,٦٢٧	٢,٩٧١,٨٦٤	٤٨٢,٩٠٠	٤,١١٤	١٣٨	٢,٦٨٦	٣٦٢	شباط
٣,٢٢٩,٣٥٥	٥٣٥,٠٦٩	٨٧,٤٢٩	٧,٢٦٧	٣,١٤٠,٠٣٩	٥٢٧,٦٦٧	١,٨٨٦	١٣٥	٣,٧٧٠	٤٠٥	آذار
٢,٨٠٠,٣٢٦	٤٦٦,١٥٠	٨٥,٢٩٠	٦,٣٧٤	٢,٧١٢,٧٠٥	٤٥٩,٦٦٢	٢,٣٣١	١١٤	٢,٤٦٢	٣٦٠	نيسان
٢,٥٢٨,٨٨٩	٤٢٠,٦٧٦	٩٦,٦٠٢	٦,١١١	٢,٤٢٩,٧٣١	٤١٤,٤٣٤	٢,٥٥٧	١٣١	٢,٤٤٧	٣٦٥	أيار
٢,٥٠١,٠٧١٤	٤٣٠,٦٩٩	٦٩,٦٧٢	٦,٠٣٣	٢,٤٢٨,٨٤٩	٤٢٤,٥٤٩	٣,١٩٣	١١٧	٢,٣٨٤	٣٦٧	حزيران
٣,١٦٨,٠٩٨	٥٢٦,٧٨٧	٩٩,٣٢٤	٧,٠٩٩	٣,٠٦٦,١٤٢	٥١٩,٥٣٤	٢,٦٣٢	١٥٤	٢,٨٦٥	٤٣٩	تموز
٢,٩٧٧,٨٨٨	٤٧٣,٥٥٩	٧٦,٧٥٤	٦,٦٣٢	٢,٨٩٨,٠٣٥	٤٦٦,٧٦٣	٣,٠٩٩	١٦٤	٢,٨٠٢	٣٩٩	آب
٢,٩٣٨,٨٢٨	٤٥١,٨٤١	٩٩,٧٧٢	٦,٥٣٠	٢,٨٣٦,٠٢٦	٤٤٥,١٤٥	٣,٠٢٩	١٦٦	٣,١٠٦	٤٤٠	أيلول
١,٧١٦,٥٧٦	٢٥٠,٨٧٤	٧٣,٢٦٠	٣,٨٢٧	١,٦٤١,٠٠٨	٢٤٦,٩٥٤	٢,٣٠٧	٩٣	٢,٠٧٨	٢٨٣	تشرين ١
٢,٩٤٥,٨٠٦	٣٥٤,٢٧٩	١,٠٢,٥٥٢	٦,٢٧٣	٢,٨٤٠,٧٣٦	٣٤٧,٨٥٩	٢,٥١٨	١٤٧	٣,٣٦٥	٤٥١	تشرين ٢
٣,٨٩٨,٤٠٢	٤٠٧,٣٣٦	١,٤٢,٧٨٢	٦,٤١٤	٣,٧٤٨,٥٥٩	٤٠٠,٧٨٣	٧,٠٦١	١٣٩	٣,٦٢١	٣٩٣	كانون ١
٣٣,٨٨٤,٠٧٦	٢,٩٩٣,٧٣٨	٦١٤,٧٢٨	٢٨,٩٠٨	٣٣,٢٤٤,٨٥٥	٢,٩٦٤,١٦٢	٢٤,٤٩٣	٦٦٨	٢٩,٨٣٦	٢,٨٥٧	٢٠٢٠
٤,٤١١,٧٨٥	٤٠١,٤٥٦	١,٠٥,٧٣٤	٥,٥٢٧	٤,٢٩٨,١٠٦	٣٩٥,٨١٥	٧,٩٤٥	١١٤	٣,٤٣٨	٣٥٦	كانون ٢
٣,٦٠٩,٠٥٧	٣٦٧,٠٩٤	١,٠٢,٧٠٨	٤,٣٦٥	٣,٥٠٠,٥٦٣	٣٦٢,٦٤٩	٥,٧٨٦	٨٠	٣,١٣٠	٣٤١	شباط
٢,٤٠٨,٥١٩	٢٠٠,١٧٠	٧٤,١٦٥	٢,٢٨٢	٢,٣٣٢,٦٨٤	١٩٧,٤٤٠	١,٦٧٠	٤٨	١,٧٢٤	١٨٩	آذار
١,٩٤٦,٦٣٠	١٤٣,٠٢١	٥١,٢٨٧	٢,٠١٨	١,٨٩٢,٢٢٣	١٤٠,٩٣٣	٣,١٢٠	٧٠	١,٥٠٤	١٩٨	نيسان
١,٤٦٦,٩٦٤	١,٩٠,٧٩١	٢١,٥٥٢	١,٣٣٢	١,٤٤٤,٨٨٢	١٠٨,٤٢٨	٥٢٩	٣١	١,٦٦٦	١٩٠	أيار
٣,٠٩٨,٩٥٥	٢٧٢,٤٩٩	٥٥,٩٤٤	٢,٧٦١	٣,٠٤٢,١٩٧	٢٦٩,٦٧٣	٨١٥	٦٥	٢,٦٦٢	٢٧٢	حزيران
٣,٩١٠,٣٣٥	٢٧٩,٩١٠	٦٧,٧٠٨	٢,٣٧٣	٣,٨٤١,٦٨٦	٢٧٧,٤٧٤	٩٤١	٦٣	٢,٨١١	٢٥٥	تموز
٢,٤١٢,٣٥٥	٢٠٩,٦١٧	٣٢,٣٨٢	١,٣٧٢	٢,٣٧٩,٢١٥	٢٠٨,٢٠٥	٧٥٨	٤٠	٢,١٦٠	١٩٣	آب
٢,٩٤٩,٠٦٢	٢٧٩,٧٨٥	٢٦,٥٧٩	١,٦٤٢	٢,٩٢٢,٠٠٦	٢٧٨,١٠٣	٤٧٨	٤٠	٢,٤٨٠	٢٣٢	أيلول
٢,٦٢٥,٥٥٨	٢٤٩,٦٦٠	٣٢,٨٤٦	١,٥٩٢	٢,٥٩١,٢٢٧	٢٤٨,٠٢٩	١,٤٨٦	٣٩	٢,٧٩٧	٢١٥	تشرين ١
٢,٢٤٢,٥٣٨	٢٢٢,٦٩٢	١٩,٩٩٠	١,٥٩٥	٢,٢٢٢,٠٥٧	٢٣١,٠٥٩	٤٩١	٣٨	٢,٥٣٧	١٩٥	تشرين ٢
٢,٨٠٢,٣١٨	٢٤٨,٠٤٣	٢٣,٨٣٤	٢,٠٤٩	٢,٧٧٨,٠١٠	٢٤٥,٩٥٤	٤٧٤	٤٠	٢,٩٢٨	٢٢٠	كانون ١

\* بناء على إعلام مصرف لبنان رقم ٨٧٧ الصادر في ١٦ أيار ٢٠١٢، ستجري جلسات مقاصة المصارف فقط في المقر الرئيسي لمصرف لبنان، بيروت. تمت مراجعة هذه الأرقام منذ كانون الثاني ٢٠١٤ فاصبحت تتضمن الشيكات المحصّلة فقط بعد أن استثنيت منها عمليات الدفع المباشر.

١٠. الاعتمادات والبولص المستندية للاستيراد والتصدير (بمليارات الليرات)

البولص		الاعتمادات المستندية								الفترة
وضعية البولص بنهاية الفترة	بولص خارجة خلال الفترة	بولص واردة خلال الفترة	وضعية الاعتمادات بنهاية الفترة		اعتمادات مستعملة		الاعتمادات المفتوحة خلال الفترة			
			تصدير	استيراد	تصدير	استيراد	تصدير	استيراد		
تصدير	استيراد	تصدير	استيراد	تصدير	استيراد	تصدير	استيراد	تصدير	استيراد	٢٠١٩
٦١١,٦	٩٥,١	١٢١,٢	١٠٧,٤	١,١٩٧,٤	١,٥٥١,٣	٤٢٩,٦	٧٩١,١	٣٠٠,٩	٧٠٥,٦	نيسان
٦٤٧,١	٨٠,٠	١٥٣,٥	١٥٥,٢	١,١٥٢,١	١,٥٥٩,٦	٤١٢,٧	٨٠١,٣	٣٩١,٧	٨٩٢,١	أيار
٦٠٦,١	٧٤,٥	١٧٠,٣	٨٥,٤	١,٣٣٥,٢	١,٥٤٣,٩	١٩٥,٦	٦٦٠,٨	٤٣٧,٣	٧٠٠,٨	حزيران
٥٨٦,٩	٦٨,٤	١٣٤,٢	١٠٥,٤	١,٣٩١,٧	١,٥٣٥,٦	٤٤٢,٨	٨٧٩,٧	٥١٣,٥	٩٧٩,٨	تموز
٥٦٧,٢	٧٤,١	١٠٣,٢	٩٦,٩	١,٢٦٢,٥	١,٣١٢,٢	٤٤٥,٩	٧٩٤,١	٣٣٥,٨	٧٨٠,٣	آب
٤٩٤,٣	٨٣,٧	٩٨,٦	١٠٢,٠	١,٣٧٩,٤	١,٢٣٩,٤	٢٨٣,٧	٧٨٤,٧	٤٥٢,٤	٨٢٨,٣	أيلول
٤٩٠,٢	١٠٢,٠	٨٧,٩	٨٦,١	١,٢٥٨,٥	١,٢٢٨,٦	٣٩٤,٨	٦٣٥,٩	٣٢٣,٨	٦٩٠,٤	تشرين ١
٤٦٧,٢	٨٩,١	٧٥,٥	٧٠,٩	٩٩٩,٣	٨٣٦,١	٤١٦,٠	٥٦٦,٠	١٧٨,٣	٢٨٠,٣	تشرين ٢
٤٤١,٠	٦٥,٣	٦١,٠	٤٠,٢	٨٢٧,٥	٦٢٢,٩	١٥٨,٩	٣٠٦,٢	٣٨,٨	١٣٨,٢	كانون ١
										٢٠٢٠
٤٢٨,٩	٦٣,٣	٤٨,٩	٤٠,٦	٦٨١,٧	٥٢٨,٣	١٩٦,٥	١٩٧,٤	٩٨,٥	١٩٦,٨	كانون ٢
٤١٦,٥	٥٨,٢	٤٥,٣	٥١,٦	٦٠٧,٩	٤١٩,٢	٨١,٢	١٤٨,٩	١٥,٥	٨٥,٣	شباط
٤٠٩,٠	٥٨,٧	٣٧,٢	٤٦,٥	٥٦٨,١	٣٦٨,٧	٤٤,٠	٨٦,٣	٢٣,٩	٦١,٤	آذار
٣٩٠,٠	٤٣,٧	٣٧,٢	٣١,٠	٥٢٥,٧	٢٩٨,٩	٥٢,٩	٥٨,١	٢٩,٦	٢٤,٤	نيسان
٣٧٥,٧	٥٠,٦	٣٣,٧	٣٦,٤	٤٨٤,٤	٢٧١,٥	٣٨,٥	٣١,٠	١٠,٢	٣٣,٧	أيار
٣٧٦,٠	٤٦,٨	٣٤,٢	٤٠,٦	٣٨٥,٠	٢٣٩,١	٦٠,٦	٣٣,٧	١١,٨	٤٠,٩	حزيران
٣٥٦,٦	٤١,٤	٤٢,٣	٢٦,٠	٣٩٦,٠	٢١٩,٩	٢٢,٠	٢٧,٧	٣٦,٠	٣٠,٨	تموز
٣٤٨,٣	٣٥,٥	٢٤,٥	٢٠,٥	٣٦١,٦	١٧٥,٤	٥٤,٣	٤٤,١	٢٥,٣	١٢,٥	آب
٣٣٤,٣	٤٣,٣	٣٠,٥	٢٩,٣	٣٣٢,٣	١٥٧,٠	١٧,٠	٢,١	١,٥	٥,٠	أيلول
٣٢٥,٦	٥٢,٩	٢٧,٣	٤٢,٠	٣٢٨,٣	١٣٦,٤	٨,٠	٤,٧	٩,٣	٣,٥	تشرين ١
٣٢١,٥	٦٣,٦	٢٣,٧	٤٦,٥	٢٥١,٣	١٢٩,٨	٢٦,٢	١٠,٢	١٥,٧	١١,٤	تشرين ٢
٣٢١,١	٦١,٠	٢٥,٦	٥٣,٠	٢٠٨,٢	٩٧,٨	١٤,٧	٢٤,٧	٦,٩	١١,٣	كانون ١

١١. أدوات الدين العام الداخلي (في نهاية الفترة، بمليارات الليرات)

كانون الأول ٢٠٢٠	تشرين الثاني ٢٠٢٠	تشرين الأول ٢٠٢٠	أيلول ٢٠٢٠	كانون الأول ٢٠١٩	تشرين الثاني ٢٠١٩	
٨٩,٧٦٢	٨٩,٩٥٤	٨٩,٥٧٩	٨٩,٥٤٢	٨٧,٢٧٩	٨٤,٢٧٧	الدين القائم بالليرة اللبنانية
٨٨,٢٢٩	٨٨,٣٢٨	٨٧,٩٤٥	٨٧,٩٥٩	٨٥,٩٢٢	٨٢,٨٣٢	١. سندات طويلة الأجل*
٨٥٠٠١٨	٨٥٠٠٨١	٨٤٠٦٨٨	٨٤٠٨٢١	٨١٠٣٦٤	٧٨٠١٨٦	- سندات ما فوق ٢٤ شهراً
١,٩١٠	١,٨٠٥	١,٨٠١	١,٦٩٨	٣,٢٩٩	٣,٢٨٥	- سندات فترة ٢٤ شهراً
١,٣٠١	١,٤٤٢	١,٤٥٦	١,٤٤٠	١,٢٥٩	١,٣٦١	- فائدة القسائم
١,١٩٥	١,٢٥٢	١,٢٤٧	١,٢٠٩	١,٠١٣	١,٠٤٦	٢. سندات قصيرة الأجل*
١,٠٢٢	١,٠٦٥	١,٠٦١	١,٠٤٣	٩١٦	٩٥٠	- سندات فترة ١٢ شهراً
١٣٦	١٢٩	١١٢	٩١	٧١	٧٨	- سندات لستة أشهر
٣٧	٥٨	٧٤	٧٥	٢٦	١٨	- سندات لثلاثة أشهر
٣٣٨	٣٧٤	٣٨٧	٣٧٤	٣٤٤	٣٩٩	٣. قروض

إن الفروقات الطفيفة بين أرقام هذا الجدول والأرقام المنشورة من قبل وزارة المالية ترد إلى تصويب بعض الأرقام التي تكون نشرت سابقاً على أساس شبه نهائي حرصاً على عدم تأخير صدور هذه المعلومات.  
\* إن سندات الخزينة مسجلة بقيمتها الفعلية (القيمة الشرائية+الفوائد المتراكمة).

١٢. أسعار صرف أهم العملات الاجنبية (بالليرة اللبنانية)

دولار أميركي	يورو	فرنك سويسري	جنيه استرليني	ين ياباني (١٠٠)	دولار كندي	فضة (اونصة)	ذهب (اونصة)
متوسط الفترة							
٢٠١٩	أيلول	١٤٥٠٧,٥	١٤٦٦٠	١٤٥٢٢	١٤٨٦٤	١٤٤٠٢	١٤١٣٨
تشرين الأول	١٤٥٠٧,٥	١٤٦٥٩	١٤٥١٤	١٤٨٧٩	١٤٣٩٩	٢٦٤٤٦٧	٢٤٢٥٥٠١٦
تشرين الثاني	١٤٥٠٧,٥	١٤٦٦٦	١٤٥١٨	١٤٩٤٣	١٤٣٨٤	٢٥٤٩٢٨	٢٤٢١٩٠٣٠٩
كانون الأول	١٤٥٠٧,٥	١٤٦٧٤	١٤٥٣٢	١٤٩٧٦	١٤٣٨١	٢٥٤٨١٠	٢٤٢٣٠٠٠٨٣
٢٠٢٠	تشرين الأول	١٤٥٠٧,٥	١٤٧٧٥	١٤٦٥٢	١٤٩٥٧	١٤٤٣٢	١٤١٤١
تشرين الثاني	١٤٥٠٧,٥	١٤٧٨٤	١٤٦٥٥	١٤٩٩٠	١٤٤٤٤	٣٦٤٣١٩	٢٤٨١٩٠٤٧٣
كانون الأول	١٤٥٠٧,٥	١٤٨٣٣	١٤٦٩٥	٢٤٠٢٣	١٤٤٥٢	٣٧٤٥٠٨	٢٤٧٩٥٠٠٨١
نهاية الفترة							
٢٠١٩	أيلول	١٤٥٠٧,٥	١٤٦٤٦	١٤٥١٥	١٤٨٥٥	١٤٣٩٧	١٤١٣٨
تشرين الأول	١٤٥٠٧,٥	١٤٦٨١	١٤٥٢٧	١٤٩٥٤	١٤٣٩٤	٢٧٤٢١٣	٢٤٢٧١٠٠٧٩
تشرين الثاني	١٤٥٠٧,٥	١٤٦٥٩	١٤٥٠٨	١٤٩٤٣	١٤٣٧٦	٢٥٤٤٩٤	٢٤١٩٥٠٢٥٢
كانون الأول	١٤٥٠٧,٥	١٤٦٨٧	١٤٥٥١	١٤٩٧٨	١٤٣٨١	٢٦٤٩٠٢	٢٤٢٧٨٠٤٣٦
٢٠٢٠	تشرين الأول	١٤٥٠٧,٥	١٤٧٦٠	١٤٦٤٦	١٤٩٥٣	١٤٤٤٤	١٤١٣٢
تشرين الثاني	١٤٥٠٧,٥	١٤٨٠٧	١٤٦٦٨	٢٤٠٠٩	١٤٤٤٩	٣٣٤٣٧١	٢٤٦٧٣٥٥٥١
كانون الأول	١٤٥٠٧,٥	١٤٨٥١	١٤٧٠٧	٢٤٠٤٩	١٤٤٦١	٣٩٤٦١٧	٢٤٨٣١٠٨٣٩

١٣. الدين العام بحسب مصادر التمويل (في نهاية الفترة)

تشرين الثاني ٢٠١٩	كانون الأول ٢٠١٩	أيلول ٢٠٢٠	تشرين الأول ٢٠٢٠	تشرين الثاني ٢٠٢٠	كانون الأول ٢٠٢٠
٨٤,٢٧٧	٨٧,٢٧٩	٨٩,٥٤٢	٨٩,٥٧٩	٨٩,٩٥٤	٨٩,٧٦٢
٤٧,٤٩١	٥٠,٧١٧	٥٣,٥٢٦	٥٤,٤٧٨	٥٤,٧٩٢	٥٥,٠٧٩
٤٧,٤٩١	٥٠,٧١٧	٥٣,٥٢٦	٥٤,٤٧٨	٥٤,٧٩٢	٥٥,٠٧٩
٠	٠	٠	٠	٠	٠
٢٥,٥٠٢	٢٥,٣١٦	٢٤,٥٧٨	٢٣,٦٢٧	٢٣,٥٦٩	٢٣,١٥٧
٢٥,١٠٣	٢٤,٩٧٢	٢٤,٢٠٤	٢٣,٢٤٠	٢٣,١٩٥	٢٢,٨١٩
٣٩٩	٣٤٤	٣٧٤	٣٨٧	١١,٩٠٦	١١,٨٨٤
١١,٢٨٤	١١,٢٤٦	١١,٤٣٨	١١,٤٧٤	١١,٥٩٣	١١,٥٢٦
١٣,٤٥٤	١٥,٦٧٧	١٤,٦٨١	١٤,٦٣١	١٥,١٩٢	١٥,١٣٣
٧٠,٨٢٣	٧١,٦٠٢	٧٤,٨٦١	٧٤,٩٤٨	٧٤,٧٦٢	٧٤,٦٢٩
٣٣,٥٧٧	٣٣,٧٤٥	٣٥,٤٣٧	٣٥,٦٣٤	٣٥,٨٣٥	٣٦,٠٥٠
١٢١,٤٤١	١٢٢,٤٧٣	١٢٨,٢٨٣	١٢٨,٦٦٦	١٢٨,٧٨٤	١٢٨,٩٧٥

١. الدين القائم بالليرة اللبنانية (بالمليارات)

أ. المصرف المركزي

محفظة سندات الخزينة<sup>١</sup>

قروض للمؤسسات العامة

ب. المصارف

سندات الخزينة<sup>٢</sup>

قروض للمؤسسات العامة

ج. سندات القطاع غير المصرفي<sup>٣</sup>

٢. ودائع القطاع العام

٣. الدين الصافي بالليرة اللبنانية

٤. الدين بالعملات الأجنبية (بملايين الدولارات)

٥. مجموع الدين الصافي (بمليارات الليرات)

المصدر: وزارة المالية، أرقام شبه نهائية قابلة للتحديث. إن الفروقات الطفيفة بين أرقام هذا الجدول والأرقام المنشورة من قبل وزارة المالية ترد إلى تصويب بعض الأرقام التي تكون نشرت سابقاً على أساس شبه نهائي حرصاً على عدم تأخير صدور هذه المعلومات.

<sup>١</sup> سندات الخزينة مسجلة بقيمتها الفعلية (القيمة الشرائية+الفوائد المتراكمة).

<sup>٢</sup> ابتداء من أيلول ١٩٩٩، تشمل هذه الأرقام صكوك المديونيات الى جانب سندات الخزينة.

<sup>٣</sup> نظراً لتوسع سوق سندات الخزينة، يتعدى احصاء حيازاتها من قبل غير المقيمين، ولذلك أدرجت جميع سندات الخزينة المصدرة بالليرة في الدين القائم بالليرة اللبنانية، والسندات المصدرة بالدولار في الدين بالعملات الأجنبية.

١٤. سندات دين الجمهورية اللبنانية بالعملة الأجنبية

إقفال كانون الأول ٢٠٢٠			إقفال تشرين الثاني ٢٠٢٠			استحقاق	
هامش	فائدة %	سعر	هامش	فائدة %	سعر		
-	-	١٤,٥٠	-	-	١٥,٠٠	٢٠٢١/٠٤/١٢	فئة ١٥ سنة (٢٠٩٢,٤٦٩ مليون دولار)
٢٣٦,٥٨	٢٠,٩٣١	١٣,٦٣	١٨٦,٢٢	١٨٦,٣٨	١٤,١٣	٢٠٢٢/٠٥/٢٧	فئة ٦ سنة (٥٠٠ مليون دولار)
١٥٣,٣٣	١٥٣,١٩	١٣,٧٥	١٣٨,٧٩	١٣٨,٩١	١٤,٣٨	٢٠٢٢/١٠/٠٤	فئة ١٢ سنة (١٥٤٠ مليون دولار)
١٢٥,٢٧	١٢٥,٣٠	١٣,٥٠	١١٦,٣٠	١١٦,٤١	١٣,٨٨	٢٠٢٣/٠١/٢٧	فئة ١٠ سنة (١١٠٠ مليون دولار)
١٠٤,١١	١٠٤,١٣	١٣,٥٠	٩٦,٤٠	٩٦,٦٠	١٤,١٣	٢٠٢٣/٠٥/٢٦	فئة ٧ سنة (٥٠٠ مليون دولار)
٧٠,٩٤	٧١,٠٣	١٣,٥٠	٦٧,٨٥	٦٨,٠٢	١٣,٧٥	٢٠٢٤/٠٤/٢٢	فئة ٨ سنة (٧٠٠ مليون دولار)
٥٩,٨٢	٦٠,١١	١٣,٣٨	٥٧,٢١	٥٧,٥٦	١٣,٧٥	٢٠٢٤/١١/٠٤	فئة ٩ سنة (٥٠٠ مليون دولار)
٥٧,٩٣	٥٨,٠٨	١٣,٦٣	٥٦,٧٥	٥٧,١٣	١٣,٣٨	٢٠٢٤/١٢/٠٣	فئة ١٥ سنة (٢٥٠ مليون دولار)
٥٤,٧٩	٥٥,١٥	١٣,٣٢	٥٢,١٢	٥٢,٤٩	١٣,٩٠	٢٠٢٥/٠٢/٢٦	فئة ١٠ سنة (٨٠٠ مليون دولار)
٥٠,٥٩	٥٠,٩٤	١٣,٣٨	٤٨,٦٣	٤٨,٩٩	١٣,٧٥	٢٠٢٥/٠٦/١٢	فئة ١٣ سنة (٨٠٠ مليون دولار)
٣٧,٠٧	٣٧,٤٢	١٣,٢٥	٣٥,٨٦	٣٦,٢٣	١٣,٦٣	٢٠٢٦/١١/٢٧	فئة ١٥ سنة (٧٢٥ مليون دولار)
٣٤,٣٣	٣٤,٩٧	١٣,٥٠	٣٣,٤٥	٣٤,٠٦	١٣,٧٥	٢٠٢٧/٠٣/٢٣	فئة ١٠ سنة (١٢٥٠ مليون دولار)
٣٠,١٥	٣٠,٧٩	١٣,٨٨	٢٩,٨٨	٣٠,٤٩	١٣,٧٥	٢٠٢٧/١١/٢٩	فئة ١٥ سنة (١٠٠٠ مليون دولار)
٢٩,٦٣	٣٠,٢٦	١٣,١٣	٢٨,٧٩	٢٩,٤٠	١٣,٥٠	٢٠٢٨/٠٣/٢٠	فئة ١٠ سنة (٧٠٠ مليون دولار)
٢٦,٩٣	٢٧,٥٧	١٣,٢٥	٢٦,٠٧	٢٦,٦٩	١٣,٧٥	٢٠٢٨/١١/٠٣	فئة ١٣ سنة (٥٠٠ مليون دولار)
٢٤,٨٣	٢٥,٤٩	١٣,٢٨	٢٣,٩٨	٢٤,٨٢	١٣,٧٥	٢٠٢٩/٠٥/٢٥	فئة ١٤ سنة (١٠٠٠ مليون دولار)
٢٣,٣٨	٢٤,٣١	١٣,٠٠	٢٢,٢٩	٢٣,١٢	١٤,٠٠	٢٠٢٩/١١/٢٧	فئة ١٤ سنة (١٥٠٠ مليون دولار)
٢٢,٩٣	٢٣,٨٦	١٢,٧٥	٢١,٩٦	٢٢,٨٠	١٣,٦٢	٢٠٣٠/٠٢/٢٦	فئة ١٥ سنة (١٤٠٠ مليون دولار)
١٩,٤٩	٢٠,٤٣	١٣,٥٠	١٩,٣٠	٢٠,١٤	١٣,٦٣	٢٠٣١/٠٤/٢٢	فئة ١٥ سنة (٣٠٠ مليون دولار)
١٨,٢٦	١٩,٢٠	١٣,٦٣	١٨,٤٧	١٩,٣١	١٣,٢٥	٢٠٣١/١١/٢٠	فئة ١٥ سنة (١٠٠٠ مليون دولار)
١٧,٩٢	١٨,٨٤	١٣,٢٨	١٧,٨٤	١٨,٦٨	١٣,٢٧	٢٠٣٢/٠٣/٢٣	فئة ١٥ سنة (١٠٠٠ مليون دولار)
١٥,٩٣	١٦,٨٧	١٣,٥٠	١٦,٠٦	١٦,٩٠	١٣,٢٥	٢٠٣٣/٠٥/١٧	فئة ١٥ سنة (١٥٠٠ مليون دولار)
١٤,٩٤	١٥,٨٧	١٣,٠٠	١٤,٨٣	١٥,٦٧	١٣,١٣	٢٠٣٤/٠٥/١٧	فئة ١٦ سنة (١٥٠٠ مليون دولار)
١٣,٠٣	١٣,٩٧	١٤,٠٠	١٣,٤٥	١٤,٢٨	١٣,٢٥	٢٠٣٥/٠٧/٢٧	فئة ١٥ سنة (١٥٠٠ مليون دولار)
١٢,٤٢	١٣,٩٨	١٣,٥٠	١٢,٢٣	١٣,٦٩	١٣,٨٨	٢٠٣٥/١١/٠٢	فئة ١٥ سنة (٦٠٠ مليون دولار)
١١,١٢	١٢,٦١	١٣,٧٧	١٠,٧٩	١٢,١٥	١٤,٦١	٢٠٣٧/٠٣/٢٣	فئة ٢٠ سنة (٧٥٠ مليون دولار)

١٥. سندات دين المصارف بالعملة الأجنبية

إقفال كانون الأول ٢٠٢٠			إقفال تشرين الثاني ٢٠٢٠			إستحقاق	Eurobonds
هامش	فائدة	سعر	هامش	فائدة	سعر		
-	-	-	-	-	-	٢١/٠٦/٢٠٢١	١٠ سنوات (Euro Notes) بيبلوس
-	-	-	-	-	-	٠٤/٠٥/٢٠٢٣	٥ سنوات (Certificate) بلوم بنك
٤٢,٥٤	٤٠,٦٠	٤٥,١٠	٤١,٤٨	٣٩,٦٧	٤٥,٠٠	١٦/١٠/٢٠٢٣	١٠ سنوات (Bond) عودة

١٦. التداول بالأسهم في بورصة بيروت (كانون الأول - ٢٠٢٠)

الشركة	حجم الأسهم المنفذة	النسبة من الحجم	قيمة التنفيذ (\$)	النسبة من القيمة	سعر الإقبال (\$)	معدل السعر (\$)
سوليدير "أ"	٩٦٤,٩٤٥	٣٠,٩٤٪	١٥,٩٣٦,٨٥٠	٦٦,٤٨٪	١٨,٥٠٠	١٦,٥٢
سوليدير "ب"	٢٨٠,٠٥٤	٨,٩٨٪	٤,٦٠٣,٠١٧	١٩,٢٠٪	١٨,٢٩٠	١٦,٤٤
البنك اللبناني للتجارة "C"	-	-	-	-	٠,٩٣٠	-
البنك اللبناني للتجارة "أسهم تفضيلية" فئة "D"	-	-	-	-	٩٤,٠٠٠	-
البنك اللبناني للتجارة "أسهم تفضيلية" فئة "H"	-	-	-	-	٩٤,٠٠٠	-
بنك عودة "C"	٥١٢,٧٠٤	١٦,٤٤٪	٦٢١,٨٣٨	٢,٥٩٪	١,٢٢٠	١,٢١
بنك عودة "GDR"	٢٥٣,٧٢٥	٨,١٤٪	٢٧٧,٩٥٨	١,١٦٪	١,١٠٠	١,١٠
بنك عودة "أسهم تفضيلية" فئة "H"	-	-	-	-	٦٩,٩٠٠	-
بنك عودة "أسهم تفضيلية" فئة "I"	-	-	-	-	٤٤,٩٠٠	-
بنك عودة "أسهم تفضيلية" فئة "J"	-	-	-	-	٤٢,٠٤٠	-
بنك بيروت "C"	١١٠,٠٠٠	٠,٣٥٪	١,٩٥٨,٠٠٠	٠,٨٢٪	١٧,٨٠٠	١٧,٨٠
بنك بيروت "أسهم تفضيلية" فئة "H"	-	-	-	-	٢٥,٠٠٠	-
بنك بيروت "أسهم تفضيلية" فئة "I"	-	-	-	-	٢٥,٠٠٠	-
بنك بيروت "أسهم تفضيلية" فئة "J"	٢٠,٠٠٠	٠,٠٦٪	٥٠,٠٠٠	٠,٢١٪	٢٥,٠٠٠	٢٥,٠٠
بنك بيروت "أسهم تفضيلية" فئة "K"	-	-	-	-	٢٥,٠٠٠	-
بنك بيلوس "C"	٤٠٨,٧٧٦	١٣,١١٪	٢١٨,٥٤٤	٠,٩١٪	٠,٥٣٠	٠,٥٣
بنك بيلوس GDR	-	-	-	-	٦٢,٠٠٠	-
بنك بيلوس "أسهم تفضيلية" فئة "٢٠٠٨"	١٠,٠٣١	٠,٠٣٪	٤٣,٤٩٠	٠,١٨٪	٤٣,٠٠٠	٤٢,١٨
بنك بيلوس "أسهم تفضيلية" فئة "٢٠٠٩"	١,٤٥٦	٠,٠٥٪	٥٨,٢٤٠	٠,٢٤٪	٤٠,٠٠٠	٤٠,٠٠
بنك بيمو "C"	٥٣,٦٠٠	١,٧٢٪	٦٤,٣٢٠	٠,٢٧٪	١,٢٠٠	١,٢٠
بنك بيمو "أسهم تفضيلية" فئة "٢٠١٣"	-	-	-	-	٥٠,٠٠٠	-
بنك لبنان والمهجر "GDR"	١٦٤,٧٥٢	٥,٢٨٪	٣٣٢,٨٩٢	١,٣٩٪	٢,٢٠٠	٢,٠٢
بنك لبنان والمهجر	٤٠٠,١٠٧	١٢,٨٣٪	٧٩١,٤٨٥	٣,٣٠٪	٢,٠٧٠	١,٩٨
ريمكو	٦٠,٠٠٠	٠,١٩٪	١,٩٠١١٩	٠,٠٨٪	٣,١٩٠	٣,١٩
هولسيم لبنان	٥٧,٤١١	١,٨٤٪	٧٥٦,٠٥٢	٣,١٥٪	١٤,٥٠٠	١٣,١٧
الإسمنت الأبيض إسمي	٧٠٠	٠,٠٢٪	٢,٨٤٠	٠,٠١٪	٤,١٠٠	٤,٠٦
المجموع	٣,١١٨,٢٦١	١٠٠٪	٢٣,٩٧٢,٤٤٥	١٠٠٪	-	-

١٧. أدوات مالية مختلفة

التغيير	معدل السعر (\$)	إقبال كانون الأول ٢٠٢٠ (\$)	معدل السعر (\$)	إقبال تشرين الثاني ٢٠٢٠ (\$)
GDR (لبنان والمهجر)	-	-	-	-
GDR (عودة)	-	-	-	-



مصرف لبنان  
BANQUE DU LIBAN