



مصرف لبنان
BANQUE DU LIBAN

مديرية الإحصاءات والأبحاث الاقتصادية

العدد ٣١٨

النشرة الشهرية

تشرين الثاني ٢٠٢٠

أهم التطورات (النسب المئوية المذكورة في ما يلي تشير إلى تغيرات على أساس سنوي، ما لم يذكر خلاف ذلك)

بلغ المؤشر الاقتصادي العام لمصرف لبنان ١٦٤,٥ في تشرين الثاني ٢٠٢٠ مقابل ١٦٥,٢ في الشهر السابق و ٢٧٤,٠ في تشرين الثاني ٢٠١٩. سجل تغير صافي الموجودات الخارجية للقطاع المالي عجزاً بما يوازي ٢١٤,٤ مليون دولار خلال تشرين الثاني. تددت الميزانية المجمعة للمصارف التجارية بنسبة ٢٦,٧% على أساس سنوي. سجلت نسبة دولرة الودائع ٧٨,١% في نهاية تشرين الأول. انخفضت معدلات الفائدة المصرفية على الحسابات الدائنة والمدينة بالدولار كما على تلك الدائنة بالليرة فيما ازدادت على تلك المدينة بالدولار.

سجل **تغير صافي الموجودات الخارجية للقطاع المالي** عجزاً بما يوازي ٢١٤,٤ مليون دولار في تشرين الثاني ٢٠٢٠. وقد تمثل هذا العجز بانخفاض الموجودات الخارجية الصافية لدى مصرف لبنان بقيمة ٦٢٩,٩ مليون دولار وازدياد الموجودات الخارجية الصافية لدى المصارف والمؤسسات المالية بقيمة ٤١٥,٥ مليون دولار. وبلغ بذلك الرصيد التراكمي لميزان المدفوعات منذ مطلع العام ولغاية تشرين الثاني ٢٠١٩ عجزاً بمقدار ١٠٢٠٢,٧ مليون دولار مقابل عجزاً بمقدار ٥٠١٠,٥ مليون دولار في الفترة المماثلة من العام ٢٠١٩.

وفقاً لأرقام وزارة المالية بلغ مجموع **الدين العام الصافي** ١٢٨٧٨٤ مليار ليرة في تشرين الثاني ٢٠٢٠ مسجلاً ازدياداً شهرياً قدره ١١٨ مليار ليرة. وقد نتج هذا الازدياد عن انخفاض الدين العام الصافي بالليرة بمقدار ١٨٦ مليار ليرة ليبلغ ٧٤٧٦٢ مليار ليرة وازدياد الدين العام المحرر بعملة أجنبية بمقدار ٢٠٢ مليون دولار ليسجل ٣٥٨٣٥ مليون دولار في نهاية الشهر. وعلى أساس سنوي، بلغ نمو الدين العام الصافي ٦,٠% والدين بالليرة ٥,٦% وبالعملات الأجنبية ٦,٧%.

بلغ **احتياطي مصرف لبنان من العملات الأجنبية** ٢٥٥٣١,٤ مليون دولار مسجلاً تراجعاً سنوياً نسبته ٣٣,٨% ومقداره ١٣٠١٩,٢ مليون دولار. أما مجموع الاحتياطي الخارجي بما فيه الذهب، فقد بلغ ٤١٨٨٧,٢ مليون دولار. هذا وقد بقي **سعر صرف الدولار الأميركي** الوسيط في سوق بيروت مستقراً على ١٥٠٧,٥٠ ليرة.

لم يطرأ أي تغير في تشرين الثاني ٢٠٢٠ على **معدلات فائدة** سندات الخزينة. فسجل معدل الفائدة الفعلية في نهاية الشهر: ٣,٥٠% لفة ٣ أشهر، ٤,٠٠% لفة ٦ أشهر و ٤,٥٠% لفة ١٢ شهراً. واستقرت فائدة القسيمة على سندات الستين والثلاث سنوات على ٥,٠٠% و ٥,٥٠% على التوالي. أما معدلات الفائدة المصرفية فقد ازداد في تشرين الثاني إلى ٧,٩٢% على الحسابات المدينة بالليرة (+٣١ نقطة أساس) وانخفض إلى ٢,٩١% على الحسابات الدائنة بالليرة (-٢٣ نقطة أساس). وشهدت الفائدة المصرفية المحلية بالدولار الأميركي انخفاضاً على الحسابات الدائنة وعلى الحسابات المدينة. فسجل معدل الفائدة الوسيط المثقل على حسابات التسليف بالدولار ٦,٦٣% (-٨٣ نقطة أساس) في تشرين الثاني. أما متوسط الفائدة على حسابات الادخار بالدولار فسجل ٠,٩٧% (-٧ نقطة أساس).

بلغت **الكتلة النقدية M٣** ١٩٨٨٧٥,٣ مليار ليرة في نهاية تشرين الثاني مسجلة انخفاضاً سنوياً نسبته ٣,٣% مقارنة بتراجع نسبته ٥,٢% في تشرين الأول ٢٠٢٠. وبقي التسليف المصرفي للقطاع الخاص العامل الأبرز في خلق النقد إلى جانب التسليفات للقطاع العام. وفي ما خص مكونات الكتلة النقدية، تجدر الإشارة إلى أن الودائع بالليرة سجلت تراجعاً بنسبة ٣٣,٠% والودائع بالعملات الأجنبية تديناً بنسبة ٤,٤%.

بلغت **الميزانية المجمعة للمصارف التجارية** ٢٨٦٨٩٢ مليار ليرة في تشرين الثاني مسجلة بذلك انخفاضاً سنوياً بنسبة ٢٦,٧% مقابل تراجعاً نسبته ٢٧,٣% في تشرين الأول ٢٠٢٠. تددت ودائع القطاع الخاص المقيم وغير المقيم بنسبة ١٤,٥% وانخفضت التسليفات الممنوحة للقطاع الخاص بنسبة ٢٩,٣%. وسجلت **نسبة الدولار** الودائع ٧٨,١%.

تقلص **عجز الميزان التجاري** بنسبة ٢٥,٦% وسجل ٧٢٣,٤ مليون دولار في نهاية تشرين الثاني، وذلك نتيجة انخفاض قيمة الواردات إلى ١٠٠٦,١ مليون دولار أي بنسبة ٢١,٤% وقيمة الصادرات إلى ٢٨٢,٨ مليون دولار أي بنسبة ٨,٤%.

انخفضت **كميات الإسمنت المسلمة**، وهي مؤشر النشاط الحالي لقطاع البناء، بنسبة ٢٣,٦% وازدادت **مساحات البناء المرخصة**، مؤشر النشاط المستقبلي للقطاع، بنسبة ٧٧,٨% مقارنة بشهرين الثاني ٢٠١٩.

شهد **إنتاج الكهرباء** ارتفاعاً طفيفاً إلى ١١٢٩,٤ مليون كيلووات ساعة في تشرين الثاني أي بنسبة ٠,٣% على أساس سنوي.

انخفض كل من عدد الطائرات وعدد المسافرين في **مطار بيروت** بنسبة ٤٨,٤% و ٤٩,٧% على التوالي نتيجة تدني عدد المسافرين القادمين والمغادرين بنسبة ٥٢,٠% و ٥٠,٩% على التوالي وازدياد عدد المسافرين العابرين بنسبة ٦٢,١%. أما حجم الشحن الجوي، فقد تقلص بنسبة ١,٦%.

تقلصت حركة السفن في **مرفأ بيروت** بنسبة ١٢,٢% وانخفضت حركة البضائع بنسبة ٤,٨% في تشرين الثاني ٢٠٢٠.

تطورات تشرين الثاني ٢٠٢٠

المؤشر الاقتصادي العام لمصرف لبنان

بلغ المؤشر الاقتصادي العام لمصرف لبنان ١٦٤,٥ في تشرين الثاني ٢٠٢٠ مقابل ١٦٥,٢ في الشهر السابق و ٢٧٤,٠ في تشرين الثاني ٢٠١٩، مسجلاً بذلك انخفاضاً سنوياً بنسبة ٤٠,٠%.

المؤشر الاقتصادي العام (متوسط ١٩٩٣ = ١٠٠)

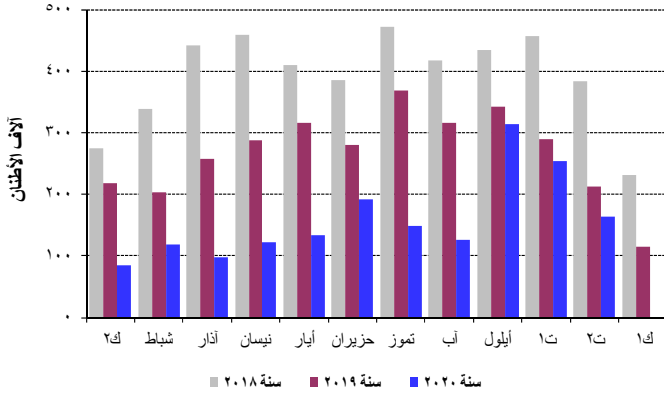
| المؤشر | التغيرات الشهرية % | التغيرات السنوية % |
|-------------------|--------------------|--------------------|
| تشرين الثاني ٢٠١٩ | ٢٧٤,٠ | -١٣,٤ |
| كانون الأول ٢٠١٩ | ٢٦٥,٩ | -١١,٦ |
| كانون الثاني ٢٠٢٠ | ٢٥٩,٠ | -١٢,٥ |
| شباط ٢٠٢٠ | ٢٥٨,٣ | -١٣,٣ |
| آذار ٢٠٢٠ | ١٩٩,٧ | -٣٥,٥ |
| نيسان ٢٠٢٠ | ١٧٢,٥ | -٤٥,٤ |
| أيار ٢٠٢٠ | ١٦٢,٨ | -٤٥,٣ |
| حزيران ٢٠٢٠ | ١٥٢,٨ | -٤٧,٩ |
| تموز ٢٠٢٠ | ١٥١,٦ | -٥٠,٢ |
| آب ٢٠٢٠ | ١٤٤,٣ | -٥٠,٥ |
| أيلول ٢٠٢٠ | ١٥٧,٨ | -٤٤,٥ |
| تشرين الأول ٢٠٢٠ | ١٦٥,٢ | -٤١,٢ |
| تشرين الثاني ٢٠٢٠ | ١٦٤,٥ | -٤٠,٠ |

القطاعات الإنتاجية

قطاع البناء

انخفضت كميات الإسمنت المسلمة، وهي مؤشر النشاط الحالي لقطاع البناء، بنسبة ٢٣,٦% وازدادت مساحات البناء المرخصة، مؤشر النشاط المستقبلي للقطاع، بنسبة ٧٧,٨% مقارنة بتشرين الثاني ٢٠١٩.

تسليمات الإسمنت



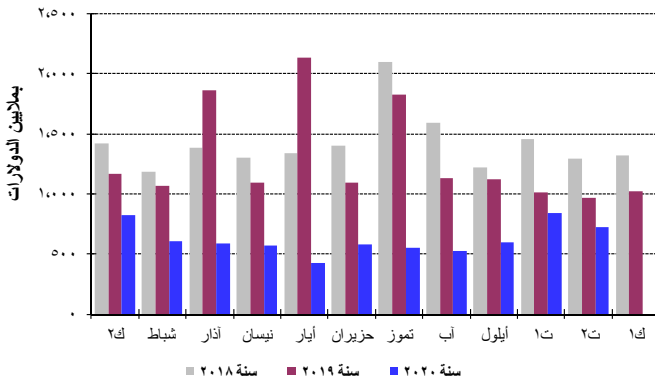
المصدر: شركات الإسمنت

شهدت الرسوم العقارية المحصلة ارتفاعاً بنسبة ١٥٣,٧% مقارنة بتشرين الثاني ٢٠١٩، فبلغت ٩٠,٨ مليار ليرة.

التجارة الخارجية

تقلص عجز الميزان التجاري بنسبة ٢٥,٦% وسجل ٧٢٣,٤ مليون دولار في نهاية تشرين الثاني، وذلك نتيجة انخفاض قيمة الواردات إلى ١٠٠٦,١ مليون دولار أي بنسبة ٢١,٤% وقيمة الصادرات إلى ٢٨٢,٨ مليون دولار أي بنسبة ٨,٤%. انخفضت الرسوم الجمركية المحصلة بنسبة ١٥,٥% وسجلت ١١١,٦ مليار ليرة خلال هذا الشهر.

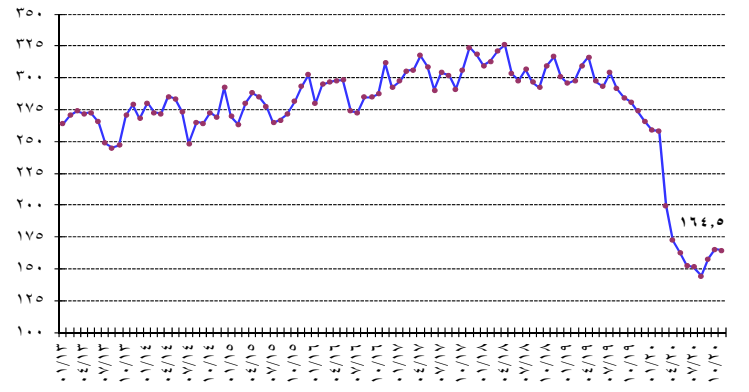
عجز الميزان التجاري



المصدر: المجلس الأعلى للجمارك

توزعت حصص أهم بلدان المصدر منذ مطلع العام ولغاية تشرين الثاني ٢٠٢٠ على الشكل التالي: الولايات المتحدة ٨,٦%، اليونان ٧,٦%، تركيا ٦,٩%، الصين ٦,٤% وإيطاليا ٦,٢%. توزعت هذه الحصص في تشرين الثاني ٢٠٢٠ على الشكل التالي:

المؤشر العام



نشاط غرفة المقاصة

انخفض مجموع قيمة الشيكات المحصلة بنسبة ٢٤,٢% في تشرين الثاني ٢٠٢٠. تدنت قيمة الشيكات المحررة بالليرة اللبنانية بنسبة ٢٤,٦% وتلك المحررة بالعملة الأجنبية بنسبة ٢٣,٩%. بلغت حصة الشيكات المحصلة المحررة بعملة أجنبية من مجموع الشيكات المحصلة ٥٧,١% مسجلة ارتفاعاً طفيفاً بنسبة ٠,٤%. تدنت حصة الشيكات المرتجعة بنسبة ٧٥,٣% خلال الشهر مقارنة بالشهر ذاته من العام الماضي، وسجلت ١,٤% من مجموع قيمة الشيكات في نهاية هذا الشهر.

مؤشرات اقتصادية رئيسية (جميع التغيرات هي بالنسبة إلى الشهر نفسه من العام السابق)

| ت-٢٠٢٠ | ٢٠-١٠ | موسم-١٩ | كانون الأول-١٩ | ت-١٩ | موسم-١٨ | كانون الأول-١٨ |
|--|-----------|-----------|----------------|-----------|-----------|----------------|
| مقاصة الشيكات باليرة اللبنانية^١ | | | | | | |
| ٢,٥٣٦,٧٣٩ | ٢,٧٩٦,٥٠٤ | ٢,٨٦٥,٤٢١ | ٣,٦٢٠,٥١٥ | ٣,٣٦٤,٨٩٣ | ٢,٧٨٠,٤٨٣ | ٣,٠٤٩,٧٩٦ |
| -٢٤,٦١ | ٣٤,٥٧ | ٣,٠٥ | ١٨,٧١ | ١٩,٠٥ | ٢,١١ | -٥,٠٨ |
| نسبة التغير (%) | | | | | | |
| مقاصة الشيكات بالعملة الأجنبية^{**١} | | | | | | |
| ٢,٢٤٣ | ٢,٦٢٦ | ٢,٩٠٢ | ٣,٨٩٨ | ٢,٩٤٦ | ٣,٧٠٢ | ٣,٤٥٤ |
| -٢٣,٨٧ | ٥٢,٩٥ | -٢١,٦٢ | ١٢,٨٦ | -١٥,٣١ | -٤,٦٢ | -١٦,٣٠ |
| نسبة التغير (%) | | | | | | |
| مجموع مقاصة الشيكات^{**} | | | | | | |
| ٥,٩١٧,٣٦٦ | ٦,٤٥٤,٥٣٣ | ٧,٢٣٩,٩٩٦ | ٩,٤٩٧,٣٥٦ | ٧,٨٠٥,٦٩٦ | ٨,٣٦١,٦٥٧ | ٨,٢٥٧,١٩٠ |
| نسبة التغير (%) | | | | | | |
| طلبات الاستعلام لدى مركزية المخاطر^١ | | | | | | |
| ١,٩٦٨ | ٢,٣٢٢ | ١,٨٣٥,٨ | ٢,٧٩٥ | ١,٧٨٥ | ٢,٩٨٥,٨ | ١,٩٥٢,٠ |
| ١,٠,٢٥ | -٨,٠,٦٥ | -٣٨,٥٢ | -٨٥,٦٨ | -٩٢,٤٣ | -١٥,٩٢ | -٣٣,٣٦ |
| نسبة التغير (%) | | | | | | |
| رخص البناء^{**٢} | | | | | | |
| ٥٨٦,٤٥٠ | ٦١٦,٤١٧ | ٥٠٦,٧٧٨ | ٣٤٥,٨٢٨ | ٣٢٩,٧٣٧ | ٧٥١,٦٣٠ | ٥٩٥,٦٨٢ |
| ٧٧,٨٤ | ٨٨,٦٦ | -٣٢,٥٨ | -٤١,٩٤ | -٥٠,٠٣ | -٢٣,١١ | -٣٣,٩١ |
| نسبة التغير (%) | | | | | | |
| الاسمنت المسلم^{**٣} | | | | | | |
| ١٦٢,٦٢٠ | ٢٥٤,٣٤١ | ٢٦٦,٩٥٠ | ١١٥,٤٠٥ | ٢١٢,٩٠١ | ٣٩١,٨٦٠ | ٢٣٠,٧٤٢ |
| -٢٣,٦٢ | -١٢,٠٦ | -٣١,٨٨ | -٤٩,٩٩ | -٤٤,٥٠ | -٨,٦٧ | -٤٥,٩٠ |
| نسبة التغير (%) | | | | | | |
| الرسوم العقارية المستوفاة^٤ | | | | | | |
| ٩٠,٨٢٢ | ١٠٦,٦٠٠ | ٤٧,٠١٥ | ٨٤,٥٤٦ | ٣٥,٧٩٢ | ٦٥,٠٣١ | ٨٣,٤٢١ |
| ١٥٣,٧٥ | ٢١١,١٧ | -٢٧,٤٩ | ١,٣٥ | -٥٢,٤٥ | -٢٣,٣٧ | -١٧,٥٤ |
| نسبة التغير (%) | | | | | | |
| مجموع الواردات^٥ | | | | | | |
| ١,٥١٧,٤٦٦ | ١,٧٩٩,٦٨٧ | ٢,٤١٧,٧٥٠ | ٢,٠٣٠,٠١٥ | ١,٩٣١,٥٣٦ | ٢,٥١٠,٧٥٨ | ٢,٣٦٥,٨٦٤ |
| -٢١,٤٥ | -٨,٧٦ | -٣,٧٠ | -١٤,٢٠ | -١٦,٦٤ | ٢,٠٣ | -٣,٩٧ |
| نسبة التغير (%) | | | | | | |
| مجموع الصادرات^٥ | | | | | | |
| ٤٢٦,٤٢٩ | ٥٢٨,٨٣٣ | ٤٦٨,٩٠٦ | ٤٨٩,١١٨ | ٤٦٥,٥٤٦ | ٣٧٠,٩٤٦ | ٣٧١,٠٠٨ |
| -٨,٤٠ | ٢٠,٠٩ | ٢٦,٤١ | ٣١,٨٣ | ٢٧,٥٠ | ٣,٨١ | -١,٩٠ |
| نسبة التغير (%) | | | | | | |
| عجز الميزان التجاري^٥ | | | | | | |
| ١,٠٩٠,٨٣٣ | ١,٢٧٠,٨٥٣ | ١,٩٤٨,٨٤٤ | ١,٥٤٠,٨٩٧ | ١,٤٦٥,٩٩٠ | ٢,١٣٩,٨١٢ | ١,٩٩٤,٨٥٥ |
| -٢٥,٥٩ | -١٧,٠٦ | -٨,٩٢ | -٢٢,٧٦ | -٢٤,٨٩ | ١,٧٣ | -٤,٣٤ |
| نسبة التغير (%) | | | | | | |
| الواردات الجمركية^٥ | | | | | | |
| ١١١,٥٩٢ | ١٠٨,٦٢٢ | ١٥٧,٠٤٤ | ١٢٠,٠٢٩ | ١٣٢,٠٢٤ | ١٧٥,٩٤١ | ١٥٧,٤١١ |
| -١٥,٤٨ | -١٢,٧١ | -١٠,٧٤ | -٢٣,٧٥ | -٢١,٨٣ | -٦,١٢ | -١٧,٣٤ |
| نسبة التغير (%) | | | | | | |
| إنتاج الطاقة الكهربائية (شبكة مؤسسة كهرباء لبنان)^٦ | | | | | | |
| ١,١٢٩ | ١,١٩٣ | ١,٢٣٣ | ١,١٤١ | ١,١٢٦ | ١,٢٧٠ | ١,٣٦١ |
| ٠,٢٧ | -٤,٦٤ | -٢,٩٦ | -١٦,١٩ | ١,٣٩ | ١,٤١ | ٤,٤٩ |
| نسبة التغير (%) | | | | | | |
| استيراد المشتقات النفطية^{**٧} | | | | | | |
| ٦٤٢,٦٢٢ | ٧٨٢,١٧٣ | ٦٧٠,٨٠٨ | ٥٣١,٠٢٥ | ٤٦٧,٤٠٣ | ٦٧٣,٩٦٥ | ٦٤٧,١٥٤ |
| ٣٧,٤٩ | -٢,٤١ | -٠,٤٧ | -١٧,٩٤ | -١١,٢٧ | -٣,٩٣ | ١٠,٣٣ |
| نسبة التغير (%) | | | | | | |
| حركة الشحن البحري في مرفأ بيروت^{**٨} | | | | | | |
| ٤١٤,٩٦١ | ٤١٦,٨٨٦ | ٥٤٤,١٠٢ | ٣٤٠,٥٧٩ | ٤٣٥,٦٨٩ | ٦٦٥,٦٨٦ | ٦٨١,٥٠٤ |
| -٤,٧٦ | -٢٦,١٥ | -١٨,٢٦ | -٥٠,٠٣ | -٣٥,٠٦ | -٣,٣٣ | -٣,٥٩ |
| نسبة التغير (%) | | | | | | |
| ٣٤٦,٩١٧ | ٣٢٢,٠٩٧ | ٤٧٤,٧٣٣ | ٢٦٧,٦٧٨ | ٣٥٧,٥٨٤ | ٥٨٧,٨٩١ | ٦١٠,٠٠١ |
| ٦٧,٨٨٤ | ٩٤,٦٧١ | ٦٨,٩٣٤ | ٧٢,٥٨٩ | ٧٧,٨٦٩ | ٧٧,٤٨٨ | ٧١,١١٣ |
| ١٦٠ | ١١٨ | ٤٣٥ | ٣١٢ | ٢٣٦ | ٣٠٧ | ٣٩٠ |
| نسبة التغير (%) | | | | | | |
| حركة المسافرين في مطار بيروت الدولي^٩ | | | | | | |
| ٢٢٠,٥٢٧ | ٢٤٢,٨١٧ | ٧٢٤,٠٨٠ | ٥٤٥,١٦٢ | ٤٣٨,٦٥٩ | ٧٣٦,٨٣١ | ٦٧٧,٨١١ |
| -٤٩,٧٣ | -٦٣,٢٧ | -١,٧٣ | -١٩,٥٧ | -٣٠,١٧ | ٧,٣٦ | ٨,١٣ |
| نسبة التغير (%) | | | | | | |
| ٩٩٠,٧٧٦ | ١,٠٩٤,٢٦٧ | ٣٥٦,٦٨٠ | ٢٨٤,٤٩٩ | ٢٠٨,٠١١ | ٣٦٩,٦٦٦ | ٣٦٢,٢٤٥ |
| -٥٢,٠٣ | -٦٤,٩١ | -٣,٥١ | -٢١,٥٢ | -٣٣,٢٧ | ٨,١١ | ٨,٦٩ |
| نسبة التغير (%) | | | | | | |
| ١,٠٩٤,٩٨٠ | ١,٢٤٤,٦٩٢ | ٣٦٠,٣٩٦ | ٢٤٨,٥٠٧ | ٢٢٤,٠٠٤ | ٣٦٦,٥٦٩ | ٣١٢,٤٤١ |
| -٥٠,٩٠ | -٦٣,٦١ | -١,٦٨ | -٢٠,٤٦ | -٢٩,١٨ | ٦,٥٧ | ٦,٥٤ |
| نسبة التغير (%) | | | | | | |
| ١,٠٧٧١ | ٨,٨٥٨ | ٧,٠٠٥ | ١٢,٣٥٦ | ٦,٦٤٤ | ٥٩٦ | ٣,١٢٥ |
| ٦٢,١٢ | ٢٦,٩٦ | ١,٠٧٥,١٦ | ٢٩٥,٣٩ | ٣,٦٩٦,٥٧ | ٤٤,٧١ | ٨٦٧,٤٩ |
| نسبة التغير (%) | | | | | | |

* بدأ في تموز ١٩٩٥ احتساب الدولار الجمركي على أساس السعر الرسمي للدولار ١٥٠٨ ل.ل. عوضاً عن ٨٠٠ ل.ل.؛ أرقام قابلة للتصحيح. ** أرقام مستكملة من قبل القطاع الخاص.

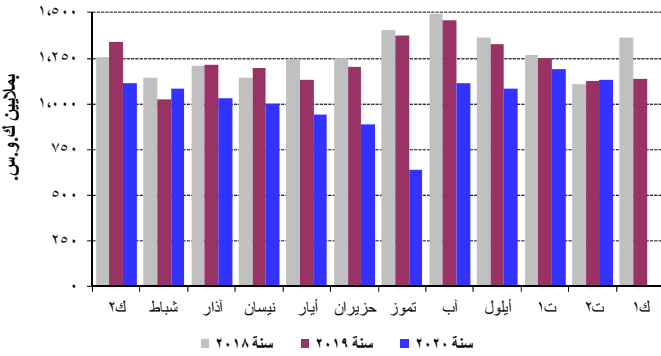
*** بدأ في ١/١/١٩٩٧، تعديل المعلومات لتتضمن القطاعين العام والخاص.

المصدر: ١- مصرف لبنان. ٢- نقابة المهندسين في بيروت وطرابلس. ٣- شركات الترابية. ٤- وزارة المالية. ٥- إدارة الجمارك العامة. ٦- مؤسسة كهرباء لبنان. ٧- المديرية العامة للنفط. ٨- مرفأ بيروت. ٩- مطار بيروت الدولي.

قطاع الطاقة

شهد إنتاج الكهرباء ارتفاعاً طفيفاً إلى ١١٢٩,٤ مليون كيلووات ساعة في تشرين الثاني أي بنسبة ٠,٣% على أساس سنوي.

الإنتاج الشهري للكهرباء (شبكة كهرباء لبنان)

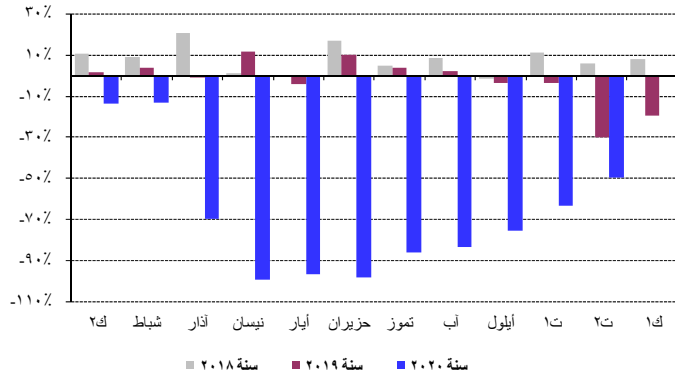


المصدر: مؤسسة كهرباء لبنان

قطاع النقل

انخفض كل من عدد الطائرات وعدد المسافرين في مطار بيروت بنسبة ٤٨,٤% و٤٩,٧% على التوالي نتيجة تدني عدد المسافرين القادمين والمغادرين بنسبة ٥٢,٠% و٥٠,٩% على التوالي وازدياد عدد المسافرين العابرين بنسبة ٦٢,١%. أما حجم الشحن الجوي، فقد تقلص بنسبة ١,٦%. انخفض حجم البضائع المفرغة بنسبة ٦,٢% وازداد حجم البضائع المشحونة بنسبة ٢,٦%.

حركة المسافرين عبر المطار



المصدر: مطار بيروت الدولي

تقلصت حركة السفن في مرفأ بيروت بنسبة ١٢,٢% وانخفضت حركة البضائع بنسبة ٤,٨% في تشرين الثاني ٢٠٢٠. انخفض حجم البضائع المفرغة، المشحونة والعبارة بنسبة ٣,٠%، ١٢,٨% و٣٢,٢% على التوالي.

القطاع النقدي

الموجودات الخارجية الصافية للجهاز المصرفي

سجل تعبير صافي الموجودات الخارجية للقطاع المالي عجزاً بما يوازي ٢١٤,٤ مليون دولار في تشرين الثاني ٢٠٢٠. وقد تمثل هذا العجز بانخفاض الموجودات الخارجية الصافية لدى مصرف لبنان بقيمة ٦٢٩,٩ مليون دولار وازدياد الموجودات الخارجية الصافية لدى المصارف والمؤسسات المالية بقيمة ٤١٥,٥ مليون دولار. وبلغ بذلك

الواردات حسب بلدان المصدر (بملايين الدولارات)

| البلد | ٢٠١٩-٢٠ | ٢٠٢٠-٢١ | % من المجموع |
|--------------------------|---------|---------|--------------|
| تركيا | ٦٤,٧ | ٩٦,٤ | ٩,٦ |
| الولايات المتحدة | ١٤٨,٩ | ٨١,٩ | ٨,١ |
| الصين | ١٠٨,٢ | ٧١,٧ | ٧,١ |
| الإمارات العربية المتحدة | ٣٤,٣ | ٦٥,١ | ٦,٥ |
| ألمانيا | ٧٧,٧ | ٥٣,٥ | ٥,٣ |
| البلدان الأخرى | ٨٤٧,٠ | ٦٣٧,٥ | ٦٣,٤ |
| المجموع | ١.٢٨٠,٩ | ١.٠٠٦,١ | ١٠٠ |

توزعت حصص أهم بلدان المقصد منذ مطلع العام ولغاية تشرين الثاني ٢٠٢٠ على الشكل التالي: سويسرا ٣١,٦%، الإمارات العربية المتحدة ١٢,٣%، السعودية ٦,٠%، قطر ٣,٩% والعراق ٣,٦%. توزعت هذه الحصص في تشرين الثاني ٢٠٢٠ على الشكل التالي:

الصادرات حسب بلدان المقصد (بملايين الدولارات)

| البلد | ٢٠١٩-٢٠ | ٢٠٢٠-٢١ | % من المجموع |
|--------------------------|---------|---------|--------------|
| سويسرا | ٩٧,٧ | ٥٥,٥ | ١٩,٦ |
| الإمارات العربية المتحدة | ٣٢,٥ | ٥٤,١ | ١٩,١ |
| المملكة العربية السعودية | ٢٣,٩ | ١٨,٦ | ٦,٦ |
| سوريا | ٨,١ | ١٠,٢ | ٣,٦ |
| هونغ كونغ | ٠,٣ | ١٠,١ | ٣,٦ |
| البلدان الأخرى | ١٤٦,٣ | ١٣٤,٣ | ٤٧,٥ |
| المجموع | ٣٠٨,٧ | ٢٨٢,٨ | ١٠٠ |

الواردات (بملايين الدولارات)

| القسم التعريفي | ٢٠١٩-٢٠ | ٢٠٢٠-٢١ | % من المجموع |
|------------------------------------|----------|----------|--------------|
| منتجات المملكة الحيوانية والنباتية | ٢,٩١٨,٠ | ٢,٠٣٩,٤ | ٢٠,٢ |
| مواد نسيجية ومصنوعاتها | ٥٨٥,١ | ٢٣٠,٩ | ٢,٣ |
| جلود، جلود فراء ومصنوعاتها | ٥٣,٤ | ١٧,٩ | ٠,٢ |
| خشب ومصنوعاته | ١٦٤,٠ | ٦٣,٠ | ٠,٦ |
| منتجات الصناعات الكيماوية | ١,٨٥١,١ | ١,٥١٤,١ | ١٥,٠ |
| عجائن، خشب، ورق كرتون | ٢٦٤,٥ | ١٦٧,٥ | ١,٧ |
| حجر، جبس، إسمنت | ٢٩٥,٦ | ١٣٧,٣ | ١,٤ |
| منتجات معدنية ومصنوعاتها | ٦,٧٩٩,٧ | ٣,٢٢٤,٨ | ٣٢,٠ |
| معدات كهربائية، نقل وتصوير | ٢,٩٩٨,٨ | ١,٣٩٨,٢ | ١٣,٩ |
| لؤلؤ، أحجار كريمة ومعادن ثمينة | ٨٦٧,٧ | ٨٠٧,٠ | ٨,٠ |
| مصنوعات متنوعة | ١,٠٩٥,٣ | ٤٧٧,٥ | ٤,٧ |
| المجموع | ١٧,٨٩٣,٢ | ١٠,٠٧٧,٦ | ١٠٠ |

الصادرات (بملايين الدولارات)

| القسم التعريفي | ٢٠١٩-٢٠ | ٢٠٢٠-٢١ | % من المجموع |
|------------------------------------|---------|---------|--------------|
| منتجات المملكة الحيوانية والنباتية | ٥٦٣,٤ | ٦٣٠,٦ | ١٦,٥ |
| مواد نسيجية ومصنوعاتها | ٤٤,٣ | ٤٠,٤ | ١,٣ |
| جلود، جلود فراء ومصنوعاتها | ١١,٦ | ١٠,٥ | ٠,٣ |
| خشب ومصنوعاته | ١٠,٩ | ٦,٦ | ٠,٢ |
| منتجات الصناعات الكيماوية | ٣٤٢,٠ | ٢٧٨,٧ | ٨,٦ |
| عجائن، خشب، ورق كرتون | ١٣١,٧ | ٨٣,٠ | ٢,٦ |
| حجر، جبس، إسمنت | ١٦,٩ | ١٥,٩ | ٠,٥ |
| منتجات معدنية ومصنوعاتها | ٣٢٨,٠ | ٢٩٥,٨ | ٩,١ |
| معدات كهربائية، نقل وتصوير | ٣٨١,٤ | ٣٧٢,١ | ١١,٤ |
| لؤلؤ، أحجار كريمة ومعادن ثمينة | ١,٠٣٣,٤ | ١,٠٣٢,٨ | ٤٠,٩ |
| مصنوعات متنوعة | ٢٤٢,٨ | ١٨٧,٦ | ٥,٨ |
| المجموع | ٣,٤٠٧,٠ | ٣,٢٤٩,٧ | ١٠٠ |

المصدر: المجلس الأعلى للجمارك؛ أرقام قابلة للتصحيح

وأبقى مصرف لبنان معدل الحسم ومعدل الفائدة على إعادة شراء الأوراق المالية (Repo Rate) على مستوى ١٠,٠٠% وهو المعدل المطبق منذ كانون الأول ٢٠٠٩.

الكتلة النقدية والعوامل المؤثرة فيها

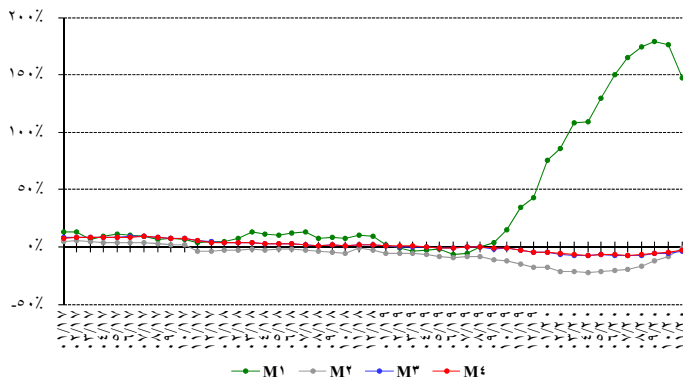
بلغت الكتلة النقدية M٣ ١٩٨٨٧٥,٣ مليار ليرة في نهاية تشرين الثاني مسجلة انخفاضاً سنوياً نسبتته ٣,٣% مقارنة بتراجع نسبته ٥,٢% في تشرين الأول ٢٠٢٠. وبقي التسليف المصرفي للقطاع الخاص العامل الأبرز في خلق النقد إلى جانب التسليفات للقطاع العام.

وفي ما خص مكونات الكتلة النقدية، تجدر الإشارة إلى أن الودائع بالليرة سجلت تراجعاً بنسبة ٣٣,٠% والودائع بالعملات الأجنبية تديناً بنسبة ٤,٤%.

التغيرات السنوية في الكتلة النقدية (بالنسب المئوية)

| ٤م | ٣م | ٢م | ١م | |
|-------|-------|--------|--------|-------------------|
| -٢,٧١ | -٢,٧٦ | -١٤,٩٩ | ٣٤,٣٤ | تشرين الثاني ٢٠١٩ |
| -٤,٦٢ | -٤,٧٧ | -١٧,٣٧ | ٤٢,٥٢ | كانون الأول ٢٠١٩ |
| -٤,٧٩ | -٥,٠٤ | -١٨,٠٠ | ٧٥,٥٢ | كانون الثاني ٢٠٢٠ |
| -٥,٩٣ | -٦,٣٧ | -٢١,١٩ | ٨٥,٧٤ | شباط ٢٠٢٠ |
| -٦,٦٤ | -٧,٠٥ | -٢١,٤٥ | ١٠٧,٩٣ | آذار ٢٠٢٠ |
| -٧,١٣ | -٧,٦١ | -٢٢,٦٥ | ١٠٨,٩٢ | نيسان ٢٠٢٠ |
| -٦,٤٦ | -٦,٩٤ | -٢١,٢٢ | ١٢٩,٣٦ | أيار ٢٠٢٠ |
| -٦,٨٧ | -٧,٤٦ | -٢٠,٥٦ | ١٥٠,٣١ | حزيران ٢٠٢٠ |
| -٧,٢٢ | -٧,٧٤ | -١٩,٧٥ | ١٦٥,٤٦ | تموز ٢٠٢٠ |
| -٦,٧٠ | -٧,٠٣ | -١٧,١٣ | ١٧٤,٤٢ | آب ٢٠٢٠ |
| -٥,٤٢ | -٥,٧٠ | -١٢,٣٨ | ١٧٩,٢٩ | أيلول ٢٠٢٠ |
| -٤,٨١ | -٥,١٨ | -٨,١١ | ١٧٥,٩٨ | تشرين الأول ٢٠٢٠ |
| -٢,٩٩ | -٣,٣١ | -١,١٢ | ١٤٧,٦٧ | تشرين الثاني ٢٠٢٠ |

التغيرات في الكتلة النقدية



الدين العام

وفقاً لأرقام وزارة المالية بلغ مجموع الدين العام الصافي ١٢٨٧٨٤ مليار ليرة في تشرين الثاني ٢٠٢٠ مسجلاً ازدياداً شهرياً قدره ١١٨ مليار ليرة.

وقد نتج هذا الازدياد عن انخفاض الدين العام الصافي بالليرة بمقدار ١٨٦ مليار ليرة ليبلغ ٧٤٧٦٢ مليار ليرة وازدياد الدين العام المخرر بعملات أجنبية بمقدار ٢٠٢ مليون دولار ليسجل ٣٥٨٣٥ مليون دولار في نهاية الشهر.

وعلى أساس سنوي، بلغ نمو الدين العام الصافي ٦,٠% والدين بالليرة ٥,٦% وبالعوامل الأجنبية ٦,٧%.

الرصيد التراكمي لميزان المدفوعات منذ مطلع العام ولغاية تشرين الثاني ٢٠١٩ عجزاً بمقدار ١٠٢٠٢,٧ مليون دولار مقابل عجزاً بمقدار ٥٠١٠,٥ مليون دولار في الفترة المماثلة من العام ٢٠١٩.

موجودات مصرف لبنان الخارجية

بلغ احتياطي مصرف لبنان من العملات الأجنبية ٢٥٥٣١,٤ مليون دولار مسجلاً تراجعاً سنوياً نسبتته ٣٣,٨% ومقداره ١٣٠١٩,٢ مليون دولار. أما مجموع الاحتياطي الخارجي بما فيه الذهب، فقد بلغ ٤١٨٨٧,٢ مليون دولار. هذا وقد بقي سعر صرف الدولار الأميركي الوسطي في سوق بيروت مستقراً على ١٥٠٧,٥٠ ليرة.

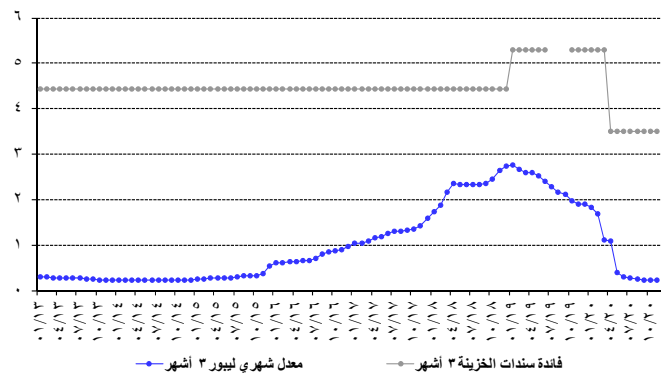
معدلات الفائدة

لم يطرأ أي تغير في تشرين الثاني ٢٠٢٠ على معدلات فائدة سندات الخزينة. فسجل معدل الفائدة الفعلية في نهاية الشهر: ٣,٥٠% لفئة ٣ أشهر، ٤,٠٠% لفئة ٦ أشهر و ٤,٥٠% لفئة ١٢ شهراً. واستقرت فائدة القسيمة على سندات الستين والثلاث سنوات على ٥,٠٠% و ٥,٥٠% على التوالي.

أما معدلات الفائدة المصرفية فقد ازداد في تشرين الثاني إلى ٧,٩٢% على الحسابات المدينة بالليرة (+٣١ نقطة أساس) وانخفض إلى ٢,٩١% على الحسابات الدائنة بالليرة (-٢٣ نقطة أساس).

وشهدت الفائدة المصرفية المحلية بالدولار الأميركي انخفاضاً على الحسابات الدائنة وعلى الحسابات المدينة. فسجل معدل الفائدة الوسطي المثقل على حسابات التسليف بالدولار ٦,٦٣% (-٨٣ نقطة أساس) في تشرين الثاني. أما متوسط الفائدة على حسابات الادخار بالدولار فسجل ٠,٩٧% (-٧ نقطة أساس).

الهامش بين سندات الخزينة لثلاثة أشهر والليبور



وبنتيجة هذه التطورات توسع الهامش بين فائدتي التسليف بالليرة والدولار من ١٥ نقطة في تشرين الأول ٢٠٢٠ إلى ١٢٩ نقطة في تشرين الثاني ٢٠٢٠. انحسر الهامش بين فائدتي الادخار بالليرة والدولار من ٢١٠ نقطة في تشرين الأول ٢٠٢٠ إلى ١٩٤ نقطة في تشرين الثاني ٢٠٢٠.

وتجدر الإشارة إلى أن معدل ليبور (Libor Rate) لثلاثة أشهر سجل ٠,٢٢% في تشرين الثاني ٢٠٢٠ كما في تشرين الأول ٢٠٢٠.

سجلت معدلات الفائدة على شهادات الإيداع التي يصدرها مصرف لبنان من فتي ٤٥ يوماً و ٦٠ يوماً على ٢,٩٠% و ٣,٠٨% على التوالي.

| شهر | ٣ أشهر | ٦ أشهر | ١٢ شهراً | ٢٤ شهراً وما فوق |
|-------------------|--------|--------|----------|------------------|
| تشرين الثاني ٢٠١٩ | ٠,٠٢ | ٠,٠٩ | ١,١٣ | ٩٨,٧٥ |
| كانون الأول ٢٠١٩ | ٠,٠٣ | ٠,٠٨ | ١,٠٥ | ٩٨,٨٣ |
| كانون الثاني ٢٠٢٠ | ٠,٠٦ | ٠,٠٧ | ١,١٥ | ٩٨,٧٢ |
| شباط ٢٠٢٠ | ٠,٠٧ | ٠,٠٨ | ١,١٣ | ٩٨,٧٢ |
| آذار ٢٠٢٠ | ٠,٠٧ | ٠,٠٨ | ١,١٣ | ٩٨,٧٢ |
| نيسان ٢٠٢٠ | ٠,٠٦ | ٠,٠٨ | ١,٢٣ | ٩٨,٦٣ |
| أيار ٢٠٢٠ | ٠,٠٥ | ٠,٠٨ | ١,٢٢ | ٩٨,٦٥ |
| حزيران ٢٠٢٠ | ٠,٠٥ | ٠,٠٧ | ١,٠٦ | ٩٨,٨١ |
| تموز ٢٠٢٠ | ٠,٠٥ | ٠,٠٨ | ١,٠٦ | ٩٨,٨٠ |
| آب ٢٠٢٠ | ٠,٠٨ | ٠,٠٨ | ١,٠٦ | ٩٨,٧٩ |
| أيلول ٢٠٢٠ | ٠,٠٨ | ٠,١٠ | ١,١٧ | ٩٨,٦٤ |
| تشرين الأول ٢٠٢٠ | ٠,٠٨ | ٠,١٣ | ١,١٩ | ٩٨,٦٠ |
| تشرين الثاني ٢٠٢٠ | ٠,٠٦ | ٠,١٤ | ١,١٩ | ٩٨,٦٠ |

النشاط المصرفي

الميزانية المجمعة للمصارف

بلغت الميزانية المجمعة للمصارف التجارية ٢٨٦٨٩٢ مليار ليرة في نهاية تشرين الثاني ٢٠٢٠ مسجلة تراجعاً شهرياً بنسبة ٠,٤١% مقابل انخفاض بنسبة ٠,٧٦% خلال الشهر السابق. وعلى مدار سنة، تدنت بنسبة ٢٦,٧٢%.

تطور حجم التسليفات

أ- لدى المصارف التجارية

تراجعت تسليفات المصارف التجارية للقطاع الخاص المقيم وغير المقيم بنسبة ١,٥١% خلال تشرين الثاني ٢٠٢٠، مقابل انخفاض بنسبة ٢,٤٠% خلال الشهر السابق. وبلغ حجم التسليفات ٥٥٩٤٠ مليار ليرة في نهاية تشرين الثاني ٢٠٢٠ مسجلاً تراجعاً سنوياً بنسبة ٢٩,٣٠%، وهي مفصلة كالتالي:

- تراجعت التسليفات بالليرة اللبنانية إلى ٢٢٢٠٩ مليار ليرة في نهاية تشرين الثاني ٢٠٢٠ أي بنسبة شهرية بلغت ٠,٤١% مقابل تدني بنسبة ٠,٤٤% خلال تشرين الأول ٢٠٢٠. وعلى مدار سنة، انخفضت هذه التسليفات بنسبة ٧,٥٤% وباتت تشكل ٣٩,٧٠% من إجمالي التسليفات، فيما كانت تشكل ٣٠,٣٦% في تشرين الثاني ٢٠١٩.
- تراجعت التسليفات بالعملة الأجنبية بنسبة ٢,٢٢% خلال تشرين الثاني ٢٠٢٠ مقابل تدني بنسبة ٣,٦٢% خلال الشهر السابق، وبلغت ٢٢٣٧٥ مليون دولار في نهاية تشرين الثاني ٢٠٢٠ بانخفاض سنوي نسبته ٣٨,٧٨%.

ب- لدى مصارف الأعمال

بلغت تسليفات مصارف الأعمال للقطاع الخاص المقيم وغير المقيم ٢٩٩١ مليار ليرة في نهاية تشرين الثاني ٢٠٢٠ مسجلة تراجعاً بنسبة ٦,٤٥% مقابل تدني بنسبة ٢,٣٢% خلال تشرين الأول ٢٠٢٠. مقارنة بشهرين الثاني ٢٠١٩، انخفضت هذه التسليفات بنسبة ٨,٨٠%.

تطور حجم الودائع

أ- لدى المصارف التجارية

تراجعت ودائع القطاع الخاص في المصارف التجارية المقيم وغير المقيم بنسبة ٠,٧٨% خلال تشرين الثاني ٢٠٢٠، مقابل تدني بنسبة ٠,٩٣% خلال الشهر الفائت. وعلى مدار سنة، انخفض حجم الودائع بنسبة ١٤,٤٧% ليبلغ ٢٢١٦٩٨ مليار ليرة في نهاية تشرين الثاني، وهي مفصلة كالتالي:

- تراجعت الودائع بالليرة اللبنانية بنسبة ٠,٩٥%، خلال تشرين الثاني ٢٠٢٠، مقابل تدني بنسبة ٠,٨١% خلال الشهر الفائت، وبلغت ٤٣٣٢٧ مليار ليرة في نهاية تشرين الثاني. وعلى مدار سنة، انخفضت هذه الودائع بنسبة ٣١,٩٢%، حيث باتت تشكل ١٩,٥٤% من إجمالي الودائع، فيما كانت تشكل ٢٤,٥٥% في نهاية تشرين الثاني ٢٠١٩.
- تراجعت الودائع بالعملة الأجنبية بنسبة ٠,٧٣%، خلال تشرين الثاني ٢٠٢٠، مقابل تدني بنسبة ٠,٩٦% خلال الشهر الفائت. وبلغت ١١٨٣٢٣ مليون دولار في نهاية تشرين الثاني مسجلة تراجعاً سنوياً بنسبة ٨,٨٠%.

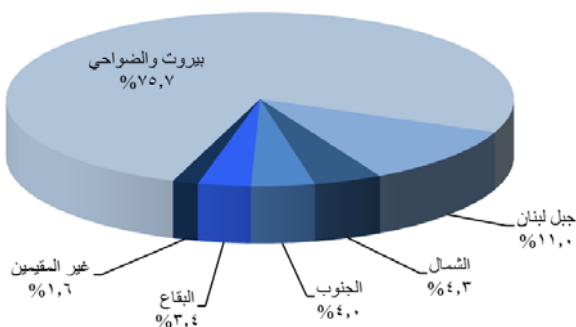
ب- لدى القطاع المصرفي

تراجعت ودائع القطاع الخاص لدى القطاع المصرفي المقيم وغير المقيم بنسبة ٠,٧٦% خلال الشهر، مقابل تدني بنسبة ٠,٩٦% خلال تشرين الأول ٢٠٢٠. وقد تراجع حجم الودائع من ٢٦١٥٠٤ مليار ليرة في تشرين الثاني ٢٠١٩ إلى ٢٢٣٦١٩ ملياراً في نهاية تشرين الثاني ٢٠٢٠، أي بنسبة ١٤,٤٩%. وهي مفصلة كالتالي:

- تراجعت الودائع بالليرة اللبنانية بنسبة ٠,٩٤% خلال تشرين الثاني ٢٠٢٠، مقابل تدني بنسبة ٠,٨٨% خلال الشهر الفائت، وبلغت ٤٣٩٨٠ مليار ليرة في نهاية تشرين الثاني. وعلى مدار سنة، انخفضت هذه الودائع بنسبة ٣٢,١٨%، حيث باتت تشكل ١٩,٦٧% من إجمالي الودائع، فيما كانت تشكل ٢٤,٨٠% في نهاية تشرين الثاني ٢٠١٩.
- تراجعت الودائع بالعملة الأجنبية بنسبة ٠,٧١% خلال تشرين الثاني ٢٠٢٠، مقابل تدني بنسبة ٠,٩٨% خلال الشهر الفائت. وبلغت ١١٩١٦٤ مليون دولار في نهاية تشرين الثاني مسجلة تراجع سنوي بنسبة ٨,٦٦%.

توزع التسليفات

توزع التسليفات على المناطق

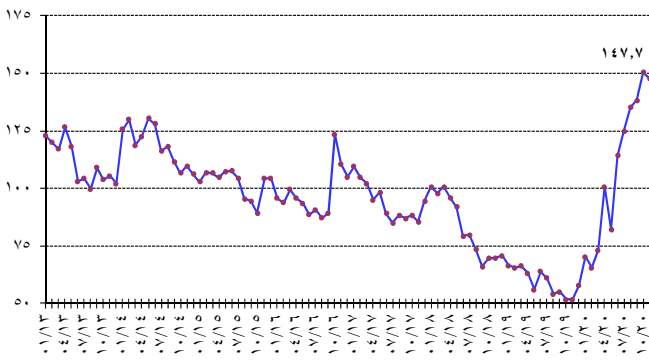


مؤشر القيمة السوقية المثلث Market-Value-Weighted Index

(سعر الإقبال)

| | |
|--------|-------------------|
| ٥١,٧٢ | تشرين الثاني ٢٠١٩ |
| ٥٧,٩٥ | كانون الأول ٢٠١٩ |
| ٧٠,٢١ | كانون الثاني ٢٠٢٠ |
| ٦٥,٥٢ | شباط ٢٠٢٠ |
| ٧٣,١٤ | آذار ٢٠٢٠ |
| ١٠٠,٦٧ | نيسان ٢٠٢٠ |
| ٨٢,١٧ | أيار ٢٠٢٠ |
| ١١٤,٢٨ | حزيران ٢٠٢٠ |
| ١٢٤,٩٥ | تموز ٢٠٢٠ |
| ١٣٥,٠٩ | آب ٢٠٢٠ |
| ١٣٨,١٨ | أيلول ٢٠٢٠ |
| ١٥٠,٣٣ | تشرين الأول ٢٠٢٠ |
| ١٤٧,٧٤ | تشرين الثاني ٢٠٢٠ |

Market-Value-Weighted Index مؤشر القيمة السوقية المرجح



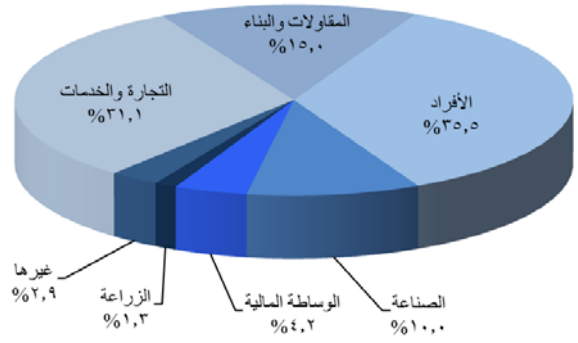
بورصة بيروت

بورصة بيروت

| القيمة السوقية (مليار دولار) | الأسمم المتداولة | | التاريخ |
|---------------------------------|----------------------|----------------|-------------------|
| | القيمة (مليون دولار) | الحجم (ملايين) | |
| ٨,٤٠ | ٢,٥٢ | ٠,٣٠ | تشرين الثاني ٢٠١٩ |
| ٨,٤٩ | ١٧,٥٨ | ١,٠٨ | كانون الأول ٢٠١٩ |
| ٧,٨٣ | ١٦,١٧ | ٢,٠٣ | كانون الثاني ٢٠٢٠ |
| ٧,١٠ | ١١,٢١ | ١,٧٠ | شباط ٢٠٢٠ |
| ٦,٧٩ | ١٥,٧١ | ٤,٥٢ | آذار ٢٠٢٠ |
| ٧,٠٩ | ٢٣,٨٥ | ١٠,٧٦ | نيسان ٢٠٢٠ |
| ٧,٠٩ | ٢٧,٠٢ | ٦,٦٧ | أيار ٢٠٢٠ |
| ٧,٠٥ | ٢٤,٣٩ | ٦,٧٦ | حزيران ٢٠٢٠ |
| ٦,٨٨ | ٢٩,٤٦ | ٢,٣٣ | تموز ٢٠٢٠ |
| ٦,٨٨ | ١٠,٣٩ | ٠,٩٤ | آب ٢٠٢٠ |
| ٦,٩٢ | ٢٦,٠١ | ٥,٩٦ | أيلول ٢٠٢٠ |
| ٧,٠٩ | ١١,٥٨ | ٠,٩٣ | تشرين الأول ٢٠٢٠ |
| ٧,٧٦ | ١٢,٣٩ | ١,٤٢ | تشرين الثاني ٢٠٢٠ |

ارتفعت كمية الأسمم المتداولة بنسبة ٥٢,٠٧% فبلغت ١,٤١٨ مليون سهم مقابل ٠,٩٣٣ مليون سهم في تشرين الأول ٢٠٢٠. ارتفعت قيمة هذه الأسمم بنسبة ٧,٠٠% فبلغت ١٢,٣٨٧ مليون دولار أميركي في تشرين الثاني ٢٠٢٠ مقابل ١١,٥٧٧ مليون دولار أميركي في تشرين الأول ٢٠٢٠. تصدر سهم Byblos Bank من ناحية أداء سعر الأسمم عن باقي الأسمم المدرجة، إذ سجل ارتفاع نسبته ١٨,١٨%. فيما خص نسب الأسمم المتداولة خلال هذا

توزع التسليفات على القطاعات



نسبة التسليفات إلى الودائع

شكلت التسليفات نسبة ٢٥,٢٣% من إجمالي الودائع في نهاية تشرين الثاني ٢٠٢٠ مقارنة ٣٠,٥٢% في نهاية تشرين الثاني ٢٠١٩ مفصلة كالتالي:

- نسبة التسليفات إلى الودائع بالليرة اللبنانية ٥١,٢٦% مقارنة ٣٧,٧٥%.
- نسبة التسليفات إلى الودائع بالعملة الأجنبية ١٨,٩١% مقارنة ٢٨,١٧%.

حساب الرساميل

ارتفع حساب الرساميل بنسبة ٠,٥١% خلال تشرين الثاني ٢٠٢٠، مقابل ١,٨٣% خلال تشرين الأول ٢٠٢٠. مقارنة بالفترة ذاتها من العام المنصرم، تراجعت هذه الرساميل بنسبة ٨,٠٤% وبلغت ٢٨٥١٥ مليار ليرة في تشرين الثاني ٢٠٢٠. ارتفعت نسبة حساب الرساميل من إجمالي موجودات المصارف التجارية إلى ٩,٩٤% في نهاية تشرين الثاني ٢٠٢٠. وكانت قد سجلت ٩,٨٥% في تشرين الأول ٢٠٢٠ و ٧,٩٢% في تشرين الثاني ٢٠١٩. ارتفعت نسبة حساب الرساميل إلى إجمالي الودائع إلى ١٢,٨٦% في نهاية تشرين الثاني ٢٠٢٠. وكانت قد سجلت ١٢,٧٠% في تشرين الأول ٢٠٢٠، ١١,٩٦% في تشرين الثاني ٢٠١٩.

ارتفعت نسبة حساب الرساميل إلى إجمالي التسليفات إلى ٥٠,٩٧% في نهاية تشرين الثاني ٢٠٢٠. وكانت قد سجلت ٤٩,٩٥% في تشرين الأول ٢٠٢٠ و ٣٩,١٩% في تشرين الثاني ٢٠١٩.

الدولة

ارتفعت نسبة دولة الودائع (على صعيد القطاع المصرفي) إلى ٧٨,١٢% في نهاية تشرين الثاني ٢٠٢٠ مقابل ٧٨,٠٦% في نهاية تشرين الأول ٢٠٢٠ و ٧٣,٠٤% في نهاية تشرين الثاني ٢٠١٩. في حين تراجعت نسبة دولة التسليفات إلى ٦٠,٣٠% في نهاية تشرين الثاني ٢٠٢٠ مقابل ٦٠,٧٣% في نهاية تشرين الأول ٢٠٢٠ و ٦٩,٦٤% في نهاية تشرين الثاني ٢٠١٩.

الأسواق المالية

أظهر معدل مؤشر القيمة السوقية للأسمم المدرجة في بورصة بيروت، خلال تشرين الثاني ٢٠٢٠، تقدماً بنسبة ١,٩٦%، إذ أفضل على معدل ١٥١,٢٥ نقطة مقابل ١٤٨,٣٤ نقطة لمعدل الشهر السابق.

إيصالات إيداع عمومية (GDR)

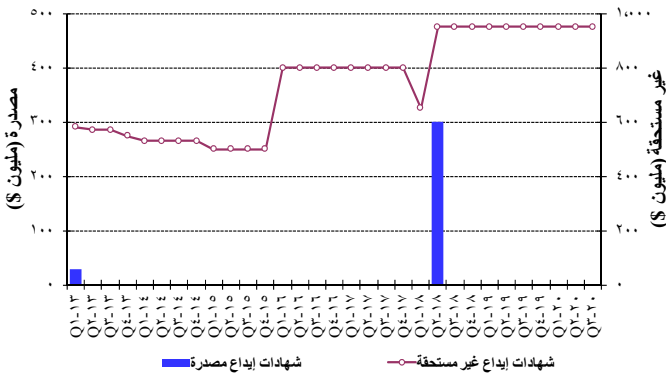
لم يعد يوجد سعر لإيصالات الإيداع العمومية.

شهادات الإيداع

شهادات إيداع (بملايين دولارات)

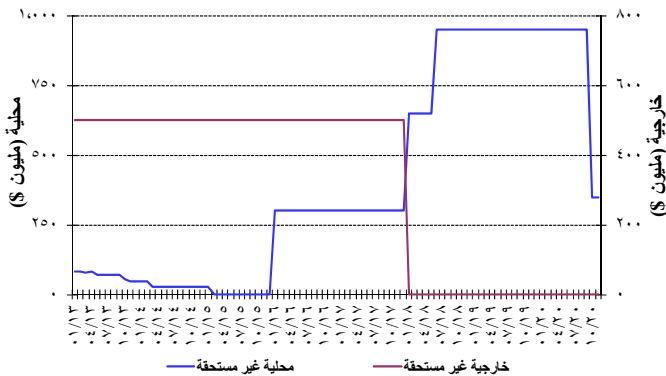
| عدد المصارف | غير مستحقة | | | مصدرة | ت-٢٠٢٠ |
|-------------|------------|--------|-------|-------|--------|
| | المجموع | خارجية | محلية | | |
| ٣ | ٩٥٠ | - | ٩٥٠ | - | ٢٠٢٠-١ |
| ٣ | ٩٥٠ | - | ٩٥٠ | - | ٢٠٢٠-٢ |

تطور شهادات الإيداع المصدرة وغير المستحقة



لم يكن هناك أي إصدار لشهادات إيداع مصدرة. حافظت قيمة شهادات الإيداع المصدرة غير المستحقة على مكائنها بقيمة ٩٥٠ مليون دولار أمريكي بين ثلاثة مصارف: بيبيلوس بنك (٣٠٠ مليون دولار أمريكي)، بنك لبنان والمهجر (٣٠٠ مليون دولار أمريكي)، بنك عودة (٣٥٠ مليون دولار أمريكي).

الإصدارات غير المستحقة لشهادات الإيداع المحلية والخارجية

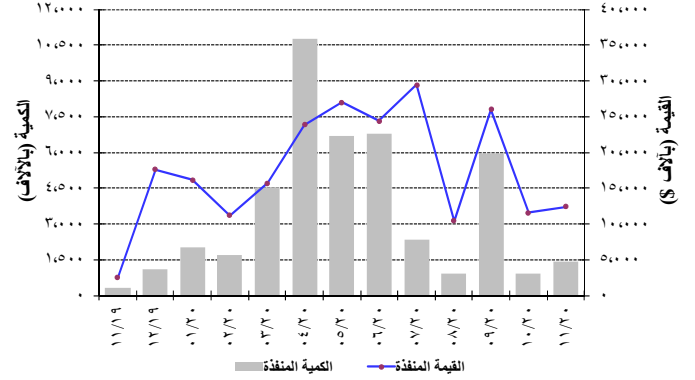


سندات دين الجمهورية اللبنانية بالعملة الأجنبية

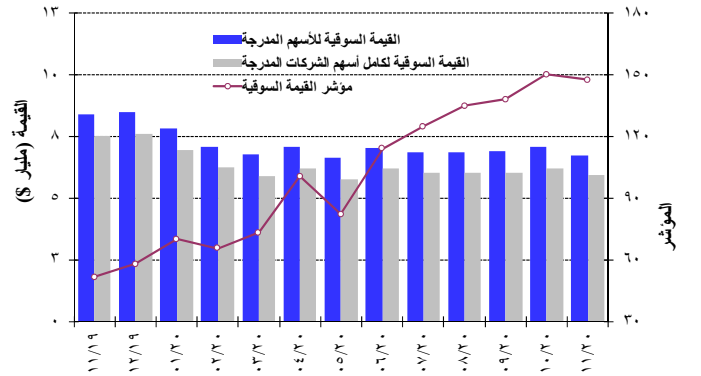
أصبحت القيمة الإجمالية لسندات الجمهورية اللبنانية المصدرة بعملة أجنبية ٣١,٣١٤ مليار دولار أمريكي بنهاية تشرين الثاني ٢٠٢٠.

الشهر، فقد تقدم سهم Solidere A على سائر الأسهم من ناحية كمية التداول بحيث بلغت نسبته ٤٢,٢٤% من مجموع التداول على البورصة. فيما يتعلق بالقيمة السوقية لمحمّل أسهم الشركات المدرجة في بورصة بيروت، فقد انخفضت بنسبة ٤,٧٥% قياساً على الشهر الماضي وسجلت ٦,٧٥٦ مليار دولار أمريكي مقابل ٧,٠٩٣ مليار دولار أمريكي في الشهر السابق. وعلى صعيد القيمة السوقية للأسهم المدرجة في البورصة، فقد انخفضت أيضاً بنسبة ٤,٨٤% لشهر تشرين الثاني ٢٠٢٠ لتسجل ٥,٩٢٨ مليار دولار أمريكي مقابل ٦,٢٢٩ مليار دولار أمريكي للشهر الماضي.

نشاط الأسهم المدرجة في بورصة بيروت



تطور المؤشر والقيمة السوقية لبورصة بيروت



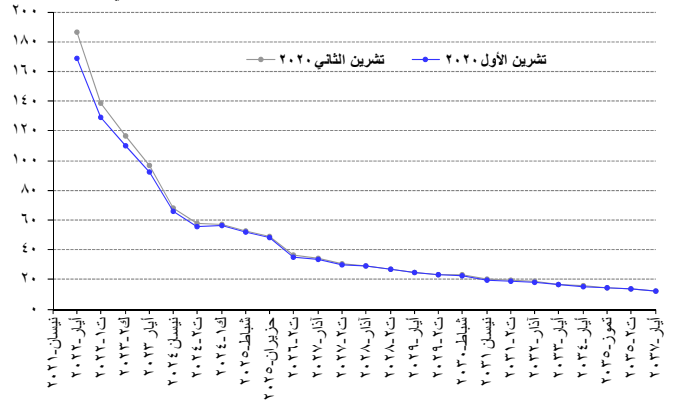
الأسهم التفضيلية المدرجة عند الإصدار

| المصدر | نوع الأسهم | سعر السهم | الكمية (آلاف) | القيمة (مليون \$) |
|------------------------|-------------------|-----------|---------------|-------------------|
| بنك بيروت | أسهم تفضيلية "H" | \$ ٢٥,٠٠ | ٥٤٠٠ | ١٣٥ |
| | أسهم تفضيلية "I" | \$ ٢٥,٠٠ | ٥٠٠٠ | ١٢٥ |
| | أسهم تفضيلية "J" | \$ ٢٥,٠٠ | ٣٠٠٠ | ٧٥ |
| | أسهم تفضيلية "K" | \$ ٢٥,٠٠ | ٤٠٠٠ | ١٠٠ |
| بنك بيمو | أسهم تفضيلية ٢٠١٣ | \$ ٥٠,٠٠ | ٣٥٠ | ١٨ |
| بنك عودة | أسهم تفضيلية "H" | \$ ٦٩,٩٠ | ٧٥٠ | ٥٢ |
| | أسهم تفضيلية "I" | \$ ٤٤,٩٠ | ٢٥٠٠ | ١١٢ |
| | أسهم تفضيلية "J" | \$ ٤٢,٠٤ | ٢٧٥٠ | ١١٦ |
| البنك اللبناني للتجارة | أسهم تفضيلية "D" | \$ ٩٤,٠٠ | ٧٥٠ | ٧١ |
| | أسهم تفضيلية "H" | \$ ٩٤,٠٠ | ٢٦٤ | ٢٥ |
| بنك بيبيلوس | أسهم تفضيلية ٢٠٠٨ | \$ ٣٩,٩٩ | ٢٠٠٠ | ٨٠ |
| | أسهم تفضيلية ٢٠٠٩ | \$ ٤٨,٨٥ | ٢٠٠٠ | ٩٨ |

سندات دين المصارف والمؤسسات المالية اللبنانية بالعملات المختلفة

بلغت قيمة سندات الدين المحلية المصدرة من قبل المؤسسات المالية ١٠,١٩٥ مليون دولار أميركي بنهاية تشرين الأول ٢٠٢٠ مقابل ١٢,٥١٦ مليون دولار أميركي بنهاية حزيران ٢٠٢٠.

منحنى مردود السندات السيادية اللبنانية بالدولار الأميركي



الجدول الإحصائية

| | |
|----|---|
| ١٢ | ١ . المحمل النقدي والمقابل له..... |
| ١٢ | ٢ . الميزان التجاري وتغيّر صافي الموجودات الخارجية للقطاع المالي..... |
| ١٣ | ٣ . الموجودات الخارجية لمصرف لبنان..... |
| ١٣ | ٤ . ميزانية مصرف لبنان..... |
| ١٤ | ٥ . الميزانية المجمعّة للمصارف التجارية..... |
| ١٥ | ٦ . إجمالي الودائع في القطاع المصرفي..... |
| ١٦ | ٧ . معدلات الفائدة: المصارف التجارية..... |
| ١٦ | ٨ . سندات الخزينة ومعدلات الفائدة..... |
| ١٧ | ٩ . عمليات المقاصة..... |
| ١٨ | ١٠ . الاعتمادات والبولص المستندية للاستيراد والتصدير..... |
| ١٨ | ١١ . أدوات الدين العام الداخلي..... |
| ١٩ | ١٢ . أسعار صرف أهم العملات الأجنبية..... |
| ١٩ | ١٣ . الدين العام بحسب مصادر التمويل..... |
| ٢٠ | ١٤ . سندات دين الجمهورية اللبنانية بالعملات الأجنبية..... |
| ٢٠ | ١٥ . سندات دين المصارف بالعملات الأجنبية..... |
| ٢١ | ١٦ . التداول بالأسهم في بورصة بيروت..... |
| ٢١ | ١٧ . أدوات مالية مختلفة..... |

١. المحمل النقدي والمقابل له (في نهاية الفترة، بمليارات الليرات)

| تشرين الثاني ٢٠٢٠ | تشرين الأول ٢٠٢٠ | أيلول ٢٠٢٠ | كانون الأول ٢٠١٩ | تشرين الثاني ٢٠١٩ | تشرين الأول ٢٠١٩ | |
|----------------------|---------------------|------------------|---------------------|----------------------|---------------------|--|
| | | | | | | المحمل النقدي |
| ٢٦,٥٢٠,٤ | ٢٤,٢٥٠,٩ | ٢٢,١٣٢,٤ | ٩,٨١٧,٦ | ٨,١٥٠,٨ | ٦,١٥٤,٦ | النقد المتداول |
| ١٠,٨٥١,٣ | ١٠,٦٨٠,٩ | ١٠,٥٢٢,٢ | ٦,٨٠٢,٤ | ٦,٩٣٨,٣ | ٦,٥٠٢,٧ | ودائع تحت الطلب بالليرة |
| ٣٧,٣٧١,٧ | ٣٤,٩٣١,٨ | ٣٢,٦٥٤,٧ | ١٦,٦٢٠,٠ | ١٥,٠٨٩,١ | ١٢,٦٥٧,٣ | M1 |
| ٢٧,٩٣٩,٨ | ٢٨,٤٧٨,١ | ٢٩,٠٦٨,٣ | ٤٦,٨٦٣,٧ | ٥٠,٩٦٥,٠ | ٥٦,٤٣٧,٨ | ودائع لأجل بالليرة |
| ٦٥,٣١١,٥ | ٦٣,٤٠٩,٩ | ٦١,٧٢٣,٠ | ٦٣,٤٨٣,٨ | ٦٦,٠٥٤,١ | ٦٩,٠٠٥,٠ | M2 |
| ١٣٢,٠١٧,٩ | ١٣٣,٨٦٨,٦ | ١٣٥,١٣٦,٣ | ١٣٨,٩١٠,٠ | ١٣٩,١٧١,٤ | ١٣٩,١٤٦,٨ | ودائع بالعملات الأجنبية |
| ٥٤٦,٠ | ٥١٢,٥ | ٥٠٧,٢ | ٤٣٧,٢ | ٤٥٥,٦ | ٤٣٨,٤ | أدوات مالية مصدرة |
| ١٩٨,٨٧٥,٣ | ١٩٧,٧٩١,٠ | ١٩٧,٣٦٦,٥ | ٢٠٢,٨٣١,٠ | ٢٠٥,٦٨١,٠ | ٢٠٨,٥٩٠,٣ | M3 |
| ١١,٥٩٢,٧ | ١١,٤٧٢,٩ | ١١,٤٣٨,٨ | ١١,٢٤٦,٢ | ١١,٢٨٣,٨ | ١١,٤٢٦,٨ | سندات الخزينة لدى القطاع غير المصرفي* |
| ٢١٠,٤٦٨,٠ | ٢٠٩,٢٦٣,٩ | ٢٠٨,٨٠٥,٣ | ٢١٤,٠٧٧,٢ | ٢١٦,٩٦٤,٨ | ٢١٩,٨٣٧,١ | M4 |
| | | | | | | مقابل عرض النقد M3 |
| ٢٦,٠٩٨,٣ | ٢٧,٨٢٥,٣ | ٢٨,٥١٥,٧ | ٣٧,٨٢٣,٠ | ٣٨,٣٤٥,٩ | ٣٧,٣٠٢,٠ | صافي الموجودات الخارجية |
| ٢٤,٦٥٦,٤ | ٢٦,٠٥٨,٥ | ٢٦,١٧٣,٩ | ٢١,٠١٢,٥ | ٢٠,٢٤٥,٤ | ٢٠,٩٤٤,٧ | - ذهب |
| ١,٤٤١,٩ | ١,٧٦٦,٨ | ٢,٣٤١,٨ | ١٦,٨١٠,٥ | ١٨,١٠٠,٥ | ١٦,٣٥٧,٤ | - صافي الموجودات الخارجية لدى مؤسسات الإيداع** |
| ٥٣,٦٥٣,٥ | ٥٤,٤٠٥,٩ | ٥٥,٥٧٥,٦ | ٧٠,٨١٤,١ | ٧٤,٣٥٣,٧ | ٧٥,٩٠٣,٩ | مطالبات على القطاع الخاص |
| ٢١,٩٢١,٣ | ٢٢,٠١٩,٢ | ٢٢,١٣١,١ | ٢٢,٩٨٢,١ | ٢٣,٥٣٥,١ | ٢٣,٦٦٠,٢ | - المطالبات بالليرة |
| ٣١,٧٣٢,٢ | ٣٢,٣٨٦,٧ | ٣٣,٤٤٤,٥ | ٤٧,٨٣١,٩ | ٥٠,٨١٨,٦ | ٥٢,٢٤٣,٧ | - المطالبات بالعملات الأجنبية |
| ٦٠,٧١٥,٨ | ٦٠,٠٢١,٨ | ٦٠,٦٦٢,٦ | ٧١,٣١٥,٠ | ٧٣,٧١٧,٤ | ٧٣,١٥٧,٦ | صافي المطالبات على القطاع العام |
| -١٦,٧٤٠,٤ | -١٨,٠٠٤,٣ | -١٧,٩٠٧,٥ | -١٢,٨٣٥,٤ | -١٢,٠٤٣,٨ | -١٢,٧٢٨,٣ | منها: فروقات القطع |
| ٥٨,٤٠٧,٧ | ٥٥,٥٣٨,٠ | ٥٢,٦١٢,٦ | ٢٢,٨٧٩,٠ | ١٩,٢٦٤,٠ | ٢٢,٢٢٦,٧ | صافي البنود الأخرى*** |
| ١٩٨,٨٧٥,٣ | ١٩٧,٧٩١,٠ | ١٩٧,٣٦٦,٥ | ٢٠٢,٨٣١,٠ | ٢٠٥,٦٨١,٠ | ٢٠٨,٥٩٠,٣ | المجموع |

ابتداء من شهر كانون الثاني ٢٠١٧، احتساب المحمل النقدي والمقابل له يتركز على الميزانية المجمعة لمؤسسات الإيداع.

* أرقام خاضعة للتغيير بسبب المراجعات المتواصلة.

** إن تعبير صافي الموجودات الخارجية لمصرف لبنان في السنة الجارية يشمل صافي فرق سندات دين الجمهورية اللبنانية بالعملات الأجنبية المتداولة عالمياً والمكتسبة من مصرف لبنان خلال السنة ذاتها فقط. تمت إعادة

تصنيف ودیعة من القطاع الخاص غير المقيم الواردة في آب ٢٠١٩، من بند "إلتزامات أخرى طويلة الأجل" الى بند "إلتزامات خارجية" في ميزانية مصرف لبنان.

*** تمت إعادة تصنيف ودیعة من القطاع الخاص غير المقيم الواردة في آب ٢٠١٩، من بند "إلتزامات أخرى طويلة الأجل" الى بند "إلتزامات خارجية" في ميزانية مصرف لبنان.

٢. الميزان التجاري وتغير صافي الموجودات الخارجية للقطاع المالي (بملايين الدولارات)

| المجموع | مصارف ومؤسسات مالية | مصرف لبنان** | الميزان التجاري* | الصادرات (فوب) | الواردات (سيف) | |
|------------------|------------------------|------------------|------------------|----------------|-----------------|--------------|
| -٥,٨٥١,٣ | -١,٩٤٦,٥ | -٣,٩٠٤,٨ | -١٥,٥٠٨,٠ | ٣,٧٣١,٤ | ١٩,٢٣٩,٤ | ٢٠١٩ |
| -٥٨,٥ | ١٠١,٦ | -١٦٠,١ | -١,٠٢٣,٨ | ٣٤١,٩ | ١,٤٦٥,٧ | أيلول |
| -١٩٧,٩ | ٣٨٥,٨ | -٥٨٣,٧ | -١,٠١٦,١ | ٢٩٢,٠ | ١,٣٠٨,١ | تشرين الأول |
| ١,١٤٢,٨ | ٩٧٥,٨ | ١٦٧,٠ | -٩٧٢,١ | ٣٠٨,٧ | ١,٢٨٠,٩ | تشرين الثاني |
| -٨٤٠,٨ | -١٤,٠ | -٨٢٦,٨ | -١,٠٢١,٨ | ٣٢٤,٣ | ١,٣٤٦,٢ | كانون الأول |
| -١٠,٢٠٢,٧ | ٢,٨٧٩,٢ | -١٣,٠٨١,٩ | -٦,٨٢٧,٩ | ٣,٢٤٩,٧ | ١٠,٠٧٧,٦ | ٢٠٢٠ |
| -١٥٧,٩ | ٤٥٤,٩ | -٦١٢,٨ | -٨٢٠,٤ | ٣٣٣,١ | ١,١٥٣,٥ | كانون الثاني |
| -٣٤٧,٤ | ٦٤١,٧ | -٩٨٩,٢ | -٦٠٧,٨ | ٣٤٣,٣ | ٩٥١,١ | شباط |
| -٥٥٦,٨ | -٥,٧ | -٥٥١,١ | -٥٨٨,٣ | ٢٣٧,٦ | ٨٢٥,٩ | آذار |
| -٢٤٠,٦ | ٥٧١,٨ | -٨١٢,٤ | -٥٧٤,٠ | ١٧٠,٥ | ٧٤٤,٥ | نيسان |
| -٨٨٧,٧ | ٢٠,٤ | -٩٠٨,١ | -٤٢٣,٠ | ٢٥٠,٧ | ٦٧٣,٧ | أيار |
| -٢٩٥,٨ | ٢٦٠,١ | -٥٥٥,٨ | -٥٧٦,٦ | ٢٧٧,١ | ٨٥٣,٧ | حزيران |
| -٣,٠٤٦,٤ | -٢٦٦,٥ | -٢,٧٧٩,٩ | -٥٤٨,٢ | ٣٧٣,٨ | ٩٢١,٩ | تموز |
| -١,٩٦٨,٠ | ٢٥٣,٢ | -٢,٢٢١,٢ | -٥٢٥,٤ | ٢٧٣,٥ | ٧٩٨,٩ | آب |
| -٢,١٠٧,٧ | ٤٢٤,٢ | -٢,٥٣١,٩ | -٥٩٨,١ | ٣٥٦,٧ | ٩٥٤,٨ | أيلول |
| -٣٨٠,٠ | ١٠٩,٦ | -٤٨٩,٦ | -٨٤٢,٧ | ٣٥٠,٧ | ١,١٩٣,٤ | تشرين الأول |
| -٢١٤,٤ | ٤١٥,٥ | -٦٢٩,٩ | -٧٢٣,٤ | ٢٨٢,٨ | ١,٠٠٦,١ | تشرين الثاني |

* هذه الأرقام قابلة للتصحیح.

** إن تعبير صافي الموجودات الخارجية لمصرف لبنان في السنة الجارية يشمل صافي فرق سندات دين الجمهورية اللبنانية بالعملات الأجنبية المتداولة عالمياً والمكتسبة من مصرف لبنان خلال السنة ذاتها فقط.

*** تمت إعادة تصنيف ودیعة من القطاع الخاص غير المقيم الواردة في آب ٢٠١٩، من بند "إلتزامات أخرى طويلة الأجل" الى بند "إلتزامات خارجية" في ميزانية مصرف لبنان.

٣. الموجودات الخارجية لمصرف لبنان* (في نهاية الفترة)

| تشيرين الأول ٢٠٢٠ | تشيرين الأول ٢٠٢٠ | أيلول ٢٠٢٠ | كانون الأول ٢٠١٩ | تشيرين الثاني ٢٠١٩ | تشيرين الأول ٢٠١٩ | |
|----------------------|----------------------|---------------|---------------------|-----------------------|----------------------|--|
| ٢٤٤,٦٥٦,٤٠٣ | ٢٦٤,٠٥٨,٤٨٩ | ٢٦٤,١٧٣,٨٨١ | ٢١٤,٠١٢,٥١١ | ٢٠٤,٢٤٥,٣٦١ | ٢٠٤,٩٤٤,٦٦٦ | ذهب |
| ١٦٤,٣٥٥,٨ | ١٧٤,٢٨٥,٩ | ١٧٤,٣٦٢,٤ | ١٣٤,٩٣٨,٦ | ١٣٤,٤٢٩,٨ | ١٣٤,٨٩٣,٦ | - بملايين الليرات اللبنانية - بملايين الدولارات |
| ٣٧٤,٧٤٩,٤٦٤ | ٣٨٤,٣٦٥,٦٦٠ | ٣٩٤,١٠٣,٣٧٠ | ٥٦٤,٢٠٢,٩١٢ | ٥٧٤,٤٤٨,٦٩٥ | ٥٧٤,١٩٧,٦٢٧ | المجموع (باستثناء الذهب) |
| ٢٥٤,٠٤١,١ | ٢٥٤,٤٤٩,٩ | ٢٥٤,٩٣٩,٢ | ٣٧٤,٢٨٢,٢ | ٣٨٤,١٠٨,٦ | ٣٧٤,٩٤٢,٠ | - بملايين الليرات اللبنانية - بملايين الدولارات |
| ٢٨٤,٦٨٥,٤٢٨ | ٢٩٤,٣٤٠,٥٧٠ | ٣٠٤,١٥٣,٩٧٤ | ٤٤٤,٥٥٠,٤٦٠ | ٤٥٤,٥٨٠,١١ | ٤٦٤,٧٠٥,٦٢٥ | • عملات أجنبية (سيولة) |
| ١٩٤,٠٢٨,٥ | ١٩٤,٤٦٣,١ | ٢٠٤,٠٠٢,٦ | ٢٩٤,٥٥٢,٥ | ٣٠٤,١٥٤,٦ | ٣٠٤,٩٨٢,٢ | - بملايين الليرات اللبنانية - بملايين الدولارات |
| ٩٤,٠٦٤,٠٣٦ | ٩٤,٠٢٥,٠٩٠ | ٨٤,٩٤٩,٣٩٦ | ١١٤,٦٥٢,٤٥٢ | ١١٤,٩٩٠,٦٨٤ | ١٠٤,٤٩٢,٠٠٢ | • أوراق مالية |
| ٦٤,٠١٢,٦ | ٥٤,٩٨٦,٨ | ٥٤,٩٣٦,٦ | ٧٤,٧٢٩,٧ | ٧٤,٩٥٤,٠ | ٦٤,٩٥٩,٩ | - بملايين الليرات اللبنانية - بملايين الدولارات |

* إبتداء من تشيرين الثاني ٢٠١٧ الموجودات الخارجية لمصرف لبنان تشمل سندات دين الجمهورية اللبنانية المصدرة بعملات أجنبية، المتداولة عالمياً، و المحمولة من قبل مصرف لبنان.

٤. ميزانية مصرف لبنان (في نهاية الفترة، بمليارات الليرات)

| تشيرين الثاني ٢٠٢٠ | تشيرين الأول ٢٠٢٠ | أيلول ٢٠٢٠ | كانون الأول ٢٠١٩ | تشيرين الثاني ٢٠١٩ | تشيرين الأول ٢٠١٩ | |
|-----------------------|----------------------|------------------|---------------------|-----------------------|----------------------|--|
| ٢٤٤,٦٥٦,٤ | ٢٦٤,٠٥٨,٥ | ٢٦٤,١٧٣,٩ | ٢١٤,٠١٢,٥ | ٢٠٤,٢٤٥,٤ | ٢٠٤,٩٤٤,٧ | ذهب |
| ٢٨٤,٦٨٥,٤ | ٢٩٤,٣٤٠,٦ | ٣٠٤,١٥٤,٠ | ٤٤٤,٥٥٠,٥ | ٤٥٤,٤٥٨,٠ | ٤٦٤,٧٠٥,٦ | عملات أجنبية |
| ٠,٠ | ٠,٠ | ٠,٠ | ٠,٠ | ٠,٠ | ٠,٠ | موجودات خارجية أخرى |
| ٣٧٩,٤ | ٣٧٧,٢ | ٣٧٥,١ | ٣٨٧,٣ | ٣٩٠,١ | ٣٩٠,٥ | مطالبات على الزبائن |
| ٢٠٤,٠٥٦,٩ | ٢٠٤,١٨٣,١ | ٢٠٤,٢٦٨,٥ | ٢٠٤,٧٤٢,٦ | ٢٠٤,٧٨٦,٦ | ٢٠٤,٨٣٨,٦ | قروض للمصارف التجارية |
| ١٠٧٦١,٤ | ١٠٧٦٣,٧ | ١٠٧٦٥,٧ | ١٠٧٨٠,٦ | ١٠٧٧٣,١ | ١٠٧٧٥,١ | قروض مصارف التسليف المتوسط والطويل الأجل ومؤسسات مالية أخرى |
| ٠,٠ | ٠,٠ | ٠,٠ | ٠,٠ | ٠,٠ | ٠,٠ | قروض للقطاع العام |
| ٦٩٤,٤١٨,٢ | ٦٩٤,١٧١,٩ | ٦٨٤,٢٦٠,٧ | ٦٨٤,٩٠٦,٧ | ٦٦٤,٢٥٠,٥ | ٦٢٤,١٢٧,٩ | محفظة الأوراق المالية |
| ٣٩٢,٩ | ٣٩٦,٥ | ٣٩٦,٢ | ٣٩٣,٥ | ٣٩٦,٢ | ٣٨٩,٥ | موجودات ثابتة |
| ١٨٤,٠٨٠,٦ | ١٨٤,٠٨٠,٦ | ١٨٤,٠٨٠,٦ | ١٨٤,٠٨٠,٦ | ١٨٤,٠٨٠,٦ | ١٨٤,٠٨٠,٦ | موجودات ناتجة عن عمليات مقايضة على أدوات مالية |
| ٧٢٤,٠٠٣,٧ | ٦٨٤,٦١٣,٦ | ٦٥٤,٦٦٢,٩ | ٣٧٤,٢٤٠,٥ | ٣٧٤,٥٦٨,٧ | ٣٤٤,٨٥٣,٨ | موجودات أخرى |
| ٢٣٥,٤٣٤,٩ | ٢٣٣,٩٨٥,٧ | ٢٣١,١٣٧,٦ | ٢١٣,٠٩٤,٧ | ٢١٠,٧٢٤,٢ | ٢٠٦,١٠٦,٤ | إجمالي الموجودات = إجمالي الالتزامات |
| ٢٧٤,٨٨٧,٦ | ٢٥٤,٥٧٠,٩ | ٢٣٤,٧٤٣,٦ | ١٠٤,٥٦٣,٥ | ٩٤,٠٥٥,٠ | ٧٤,٣٠٥,٤ | النقد المتداول خارج مصرف لبنان |
| ١٥٥,٤٨٦,٦ | ١٥٦,٤٧٨,٤ | ١٥٥,٤٦٠,٦ | ١٦٢,٤٩٦,٩ | ١٦١,٤٣٩,٦ | ١٦١,٤١٨,٠ | ودائع المصارف التجارية |
| ٣٤,١٧٥,٧ | ٣٤,٠٥٩,٣ | ٢٤,٨٥١,٨ | ٣٤,٢٦٧,٩ | ٣٤,٢٧٢,٠ | ٣٤,٢٤٣,٩ | ودائع مصارف التسليف المتوسط والطويل الأجل ومؤسسات مالية أخرى |
| ١٠٦,٥ | ٧٥,١ | ٩٠,١ | ١٦٣,٢ | ١٢٧,٦ | ٤٠,٠ | ودائع الزبائن |
| ٧٤,١٧٤,٥ | ٦٤,٥٤٠,٩ | ٦٤,٨٥٧,٩ | ٨٤,٢٠٢,٨ | ٦٤,١٧٣,٩ | ٥٤,١٥٠,٤ | ودائع القطاع العام |
| ١٦٤,٧٤٠,٤ | ١٨٤,٠٠٤,٣ | ١٧٤,٩٠٧,٥ | ١٢٤,٨٣٥,٤ | ١٢٤,٤٣,٨ | ١٢٤,٧٢٨,٣ | فروقات القطع |
| ٠,٠ | ٠,٠ | ٠,٠ | ٠,٠ | ٠,٠ | ٠,٠ | أوراق مالية غير الأسهم |
| ٤٤٠,٤٣,٥ | ٣٤,٧١٠,١ | ٣٤,٧٠٩,٨ | ٢٤,٧٧٥,٩ | ٢٤,٧٧٥,٢ | ٢٤,٧٧٥,٩ | التزامات خارجية* |
| ٩٠,٤ | ٩٠,٥ | ٩٠,٥ | ٨٤٤,٢ | ٨٤٤,٢ | ٨٤٤,٢ | إلتزامات أخرى طويلة الأجل* |
| ٥٤,٦٠٧,٣ | ٥٤,٦٠٧,٣ | ٥٤,٦٠٧,٣ | ٥٤,٦٦٧,٤ | ٥٤,٥٢١,٩ | ٥٤,٥٢١,٩ | الأموال الخاصة |
| ١٤٤,٧٤٧,٣ | ١٤٤,٥٣٩,٩ | ١٤٤,٦٧٢,٦ | ٦٤,٥٧٧,٦ | ٩٤,٥١٧,٠ | ٧٤,٣٠٩,٤ | التزامات أخرى |

* تمت إعادة تصنيف وديعة من القطاع الخاص غير المقيم الواردة في آب ٢٠١٩، من بند "إلتزامات أخرى طويلة الأجل" الى بند "إلتزامات خارجية" في ميزانية مصرف لبنان.

٥. الميزانية المجمعة للمصارف التجارية (في نهاية الفترة، بمليارات الليرات)

| تشيرين الأول ٢٠٢٠ | تشيرين الأول ٢٠٢٠ | أيلول ٢٠٢٠ | كانون الأول ٢٠١٩ | تشيرين الثاني ٢٠١٩ | تشيرين الأول ٢٠١٩ | |
|----------------------|----------------------|---------------|---------------------|-----------------------|----------------------|---|
| ١٦٨.٥٢٦,٨ | ١٦٩.٣٦٧,١ | ١٦٩.٠٣٠,٧ | ١٧٨.٢٠٨,٥ | ٢٣٤.٩٦٠,٨ | ٢٣٣.٧٢٢,٣ | نقد وودائع لدى مصرف لبنان |
| ١٠٣٥٦,٧ | ١٠٣١٢,٣ | ١٠٦٠٦,٣ | ٧٤٠,٧ | ٩٠١,٠ | ١٠٤٤٦,٢ | -أوراق نقدية ونقود صغيرة باليرة |
| ١٦٧.١٧٠,٠ | ١٦٨.٠٥٤,٨ | ١٦٧.٤٢٤,٤ | ١٧٧.٤٦٧,٨ | ٢٣٤.٠٥٩,٨ | ٢٢٢.٥٧٦,١ | -ودائع لدى مصرف لبنان* |
| ٩٣٦,٦ | ١.٠١٧,٧ | ٩٩١,١ | ٨٨٧,١ | ٩٨٩,٦ | ١.٣٨٨,٥ | نقد وودائع لدى مؤسسات الاصدار الاخرى الغير مقيمة |
| ٤٩.٢٣٩,٤ | ٤٩.٩٣٦,١ | ٥١.٠٧٩,٠ | ٦٦.١٩٨,٠ | ٦٩.٦٩٠,٩ | ٧١.١٦٥,٩ | مطالبات على الزبائن المقيمين |
| ١٩.٧١١,٩ | ١٩.٧٧١,٠ | ١٩.٨٦٤,٣ | ٢٠.٧٢٠,٦ | ٢١.٢٣٧,١ | ٢١.٣٤٣,٩ | -باليرة |
| ٢٩.٥٢٧,٦ | ٣٠.١٦٥,٠ | ٣١.٢١٤,٨ | ٤٥.٤٧٧,٣ | ٤٨.٤٥٣,٨ | ٤٩.٨٢٢,٠ | -بالعملات الاجنبية |
| ٦.٣٤٦,٩ | ٦.٤٣٤,٩ | ٦.٧١٨,٩ | ٨.٣٩٩,٥ | ٨.٩٥٣,٥ | ٩.٩٣٨,٧ | مطالبات على الزبائن الغير مقيمين |
| ٢.٣٨٨,٩ | ٢.٤٠٩,٤ | ٢.٤٠١,٧ | ٢.٥٩٣,١ | ٢.٦١١,٥ | ٢.٦٢٢,٨ | -باليرة |
| ٣.٩٥٨,٠ | ٤.٠٢٥,٥ | ٤.٣١٧,٢ | ٥.٨٠٦,٥ | ٦.٣٤٢,٠ | ٧.٣١٥,٩ | -بالعملات الاجنبية |
| ٣٥٣,١ | ٤٢٤,٩ | ٣٩٤,٧ | ٤٢٩,٢ | ٤٧٤,١ | ٥٥٠,٣ | مطالبات على القطاع المالي المقيم |
| ١٠٨,٧ | ١٢٠,٦ | ١٣٤,٦ | ١٦٢,٢ | ١٧٣,١ | ١٩٧,٦ | -باليرة |
| ٢٤٤,٥ | ٣٠٤,٣ | ٢٦٠,١ | ٢٦٧,٠ | ٣٠١,٠ | ٣٥٢,٦ | -بالعملات الاجنبية |
| ٦.٩٤١,٧ | ٦.٦١٠,٩ | ٦.٧٢٩,٦ | ١٠.٢٠١,٦ | ١١.٣٢٧,٤ | ١٢.٦٤٦,٢ | مطالبات على القطاع المالي الغير مقيم |
| ٣٦٢,٩ | ٣٧٦,٤ | ٣٦٨,٧ | ٣٤٢,٦ | ٣٩٧,٣ | ٣١٤,١ | مطالبات على القطاع العام |
| ٣٥.٢٠٢,٣ | ٣٥.٣٦٧,٤ | ٣٦.٥٥٩,٠ | ٤٥.٣١٠,٠ | ٤٧.٧٨٣,٧ | ٤٩.٥١٢,٣ | محفظه الأوراق المالية المقيمة |
| ٧٨,٦ | ٨٤,٣ | ١٠٩,٠ | ١٤٩,٠ | ١٤٥,٣ | ١٤٣,٥ | منها: أوراق مالية مصنفة بالقيمة العادلة مقابل حساب الارباح والخسائر |
| ٣٠٣,٣ | ٣١٢,٨ | ٤٨٧,٤ | ٦٢٥,٧ | ٦٢١,٠ | ٧٦٥,٢ | منها: أوراق مالية مصنفة بالقيمة العادلة مقابل عناصر الدخل الشامل |
| ٣٢.٣٩٩,٦ | ٣٢.٥٨٦,٥ | ٣٣.٥٩٨,٠ | ٤٢.٤١٧,٠ | ٤٤.٧٠٥,٢ | ٤٦.٢٨٧,٠ | منها: أوراق مالية مصنفة بالكلفة المطفأة |
| ٧٠,٧ | ٢٤,٣ | ٥,٩ | ٧٦,٤ | ٨٨,٤ | ٨٨,٢ | منها: فروقات تقييم المشتقات المالية |
| ٢.٣٥٠,١ | ٢.٣٥٩,٤ | ٢.٣٥٨,٨ | ٢.٣١١,٩ | ٢.٢٢٣,٨ | ٢.٢٢٨,٤ | منها: اسهم |
| ١٧.٨٩٨,٢ | ١٨.٠٢٩,١ | ١٩.١٣٨,٤ | ٢٢.٠٧٠,٧ | ٢٤.٢٥٢,٥ | ٢٤.٨٩٥,٩ | -سندات الخزينة اللبنانية |
| ١٤.٨٩٧,٢ | ١٤.٩٦٥,٩ | ١٥.١٣١,٤ | ٢٠.٨٢٦,٧ | ٢١.١٨٢,٢ | ٢٢.٢٥٧,٢ | -سندات دين الجمهورية اللبنانية بالعملات الأجنبية |
| ٢.٤٠٧,٠ | ٢.٣٧٢,٤ | ٢.٢٨٩,٢ | ٢.٤١٢,٥ | ٢.٣٤٩,٠ | ٢.٣٥٩,٢ | -أوراق مالية أخرى |
| ٧٢٧,٨ | ٧١٩,٥ | ٧٢٤,٥ | ٩٣٥,٣ | ١.١٣٧,٥ | ١.١٥٧,٥ | محفظه الأوراق المالية الغير مقيمة |
| ٥.٤٥٢,٥ | ٥.٤١٥,٨ | ٥.٤٦٢,٤ | ٥.٦١٤,٨ | ٥.٦٦٢,٦ | ٥.٦٢٣,٩ | أصول مادية |
| ٢.١٢٦,٥ | ٢.١٤٢,٠ | ٢.١٤٢,٤ | ٢.٣٠٩,٨ | ٢.٣٠٠,٧ | ٢.٢٩٨,٠ | أصول الغير مادية |
| ٥.٤١٠,٣ | ٥.٣٧١,٦ | ٥.٣٧٦,١ | ٦.١١٠,٦ | ٦.٠٣٤,٩ | ٦.٠٦٦,٣ | موجودات خارجية اخرى |
| ٥.٢٦٥,٠ | ٤.٨٩٠,٥ | ٤.٧١٧,٧ | ١.٨٥٠,٤ | ١.٧٧٣,٧ | ١.٧٩٢,٨ | موجودات اخرى |
| ٢٨٦.٨٩٢,٠ | ٢٨٨.٠٧٤,٨ | ٢٩٠.٢٩٥,٠ | ٣٢٦.٧٩٧,٤ | ٣٩١.٤٨٦,٨ | ٣٩٦.١٧٦,٨ | إجمالي الموجودات = إجمالي الالتزامات |
| ١٦٧.٧٨٧,٨ | ١٦٩.٠٢٨,٨ | ١٧٠.٥٥٧,١ | ١٨٨.٤٧٩,٦ | ١٩٣.٠٠٧,٢ | ١٩٨.٠٠١,٩ | ودائع الزبائن المقيمين |
| ٣٧.٣٢٧,٥ | ٣٧.٧٣٩,٥ | ٣٨.١٥٨,٠ | ٥١.٩٧٢,٨ | ٥٦.١٩٤,٤ | ٦١.١٥٩,٧ | -باليرة |
| ١٣.٠٤٦,٣ | ١٣.٢٨٩,٣ | ١٣.٢٩٩,٢ | ١٣.٦٥٠,٦,٨ | ١٣.٦٨١,٢,٨ | ١٣.٦٨٤,٢,٢ | -بالعملات الاجنبية |
| ٤٠.٨٧٦,٦ | ٤١.١٦٥,٤ | ٤١.٣٥٧,٤ | ٤٨.٩٢٠,٠ | ٥٠.٠٠٣,٨ | ٥٣.٥٦٥,٨ | ودائع الزبائن الغير مقيمين |
| ٣.٢٩٦,٠ | ٣.٣٣١,٤ | ٣.٣٣٥,٨ | ٤.٧٣٣,٠ | ٥.٠٩٥,٢ | ٥.٤٦٧,٣ | -باليرة |
| ٣٧.٥٨٠,٥ | ٣٧.٨٣٤,٠ | ٣٨.٠٢١,٥ | ٤٤.١٨٧,٠ | ٤٤.٩٠٨,٦ | ٤٨.٠٩٨,٥ | -بالعملات الاجنبية |
| ٢.٢٥٣,٤ | ٢.٣٠٨,٦ | ٢.٤٢٥,٠ | ٢.٠٨٦,١ | ٢.١٠٢,٧ | ٢.٢٤٠,٨ | الالتزامات تجاه القطاع المالي المقيم |
| ٩٥٣,٢ | ٩٣٧,٢ | ٩٠٨,٦ | ٧١٤,١ | ٧٥٦,٨ | ٧٩٩,٢ | -باليرة |
| ١,٣٠٠,٢ | ١.٣٧١,٤ | ١.٤٥٦,٤ | ١.٤٣٧,٠ | ١.٤٤٥,٩ | ١.٤٤١,٦ | -بالعملات الاجنبية |
| ١٠.٧٨٠,٦ | ١٠.٩٣٠,٨ | ١١.٢٠٠,٧ | ١٣.٣٠٩,٩ | ١٤.١٠٢,٢ | ١٤.٦٩٧,٧ | الالتزامات تجاه القطاع المالي الغير مقيم |
| ٧.٩٧٦,٥ | ٨.٠٣٢,٧ | ٧.٧٦٦,٧ | ٧.٣٧٩,٠ | ٧.١٩٣,٠ | ٧.٣٢٨,٥ | ودائع القطاع العام |
| ٥١٨,٨ | ٤٨٥,٣ | ٤٨٠,١ | ٤١٠,١ | ٤١٩,٢ | ٤٠٢,١ | أوراق مالية مصدرة - مقيم |
| ٣١,٥ | ١٠,٠ | ٧,٤ | ١٣,٦ | ٢٢,٤ | ١٧,٩ | منها: أوراق مالية مصدرة مصنفة بالقيمة العادلة مقابل حساب الارباح والخسائر |
| ٤٨٧,٣ | ٤٧٥,٣ | ٤٧٢,٧ | ٣٩٦,٥ | ٣٩٦,٨ | ٣٨٤,٢ | منها: أوراق مالية مصدرة مصنفة بالكلفة المطفأة |
| ٣١٤,٧ | ٣١٢,٣ | ٣٥٥,١ | ٢٠٦,٧ | ٢٢٩,٠ | ٢٣٩,٦ | أوراق مالية مصدرة - غير مقيم |
| ٢٨.٥١٤,٥ | ٢٨.٣٧٠,٢ | ٢٧.٨٥٩,٦ | ٣١.٢٤٠,٠ | ٣١.٠٠٦,٥ | ٣١.٠٥٧,٥ | حسابات رأس مال |
| ٣٨٥,٧ | ٣٣٥,٩ | ٣٣١,٤ | ٢٨٧,٨ | ٢٤٧,٨ | ٢٦٧,١ | منها: غير مقيم |
| ٢٦.٦٢٥,٨ | ٢٦.٥٥٢,٥ | ٢٦.٥٨٠,٣ | ٢٩.٢٧٨,٤ | ٢٩.٠٩٧,٤ | ٢٩.١٢١,٣ | -رأس مال أساسي |
| ١.٨٨٨,٨ | ١.٨١٧,٧ | ١.٢٧٩,٣ | ١.٩٦١,٦ | ١.٩٠٩,٠ | ١.٩٣٦,٢ | -أموال خاصة مساندة |
| ٢٧.٨٦٩,٠ | ٢٧.٤٤٠,٧ | ٢٨.٢٩٣,٣ | ٣٤.٧٦٦,١ | ٣٣.٤٢٣,٢ | ٣٣.٦٤٢,٨ | الالتزامات أخرى* |

في شباط ٢٠١٨، طَبّق مصرف لبنان المعيار المحاسبي IFRS٩. أدى ذلك إلى إعادة تصنيف بعض البنود. وخضعت مكونات الميزانية لعملية تجميع رجعي حتى كانون الثاني ٢٠١٧.

في أيلول ٢٠١٩، استُثِنَت ميزانية جمال ترست بنك بعد قرار مصرف لبنان رقم ١٣١١٠ بشطب المصرف من لائحة المصارف الرسمية.

* اعتباراً من كانون الأول ٢٠١٩، ووفقاً لمعايير التقاص بموجب المعيار المحاسبي الدولي رقم ٣٢ "الأدوات المالية: العرض" والإفصاح عن تقاص الأصول المالية والمطلوبات المالية بموجب المعيار الدولي للتقارير المالية رقم ٧، أجزت المصارف تقاص بين القروض الممنوحة لها من مصرف لبنان باليرة اللبنانية وتوظيفاتها المقابلة باليرة اللبنانية لدى مصرف لبنان والتي تحمل آجال الاستحقاق نفسها.

٦. إجمالي الودائع في القطاع المصرفي (في نهاية الفترة، بمليارات الليرات)

| تشرين الثاني ٢٠٢٠ | | | | تشرين الأول ٢٠٢٠ | | | | |
|-------------------|----------|-------------------|-------------------|------------------|----------|-------------------|-------------------|---------------------------------|
| المجموع | غير مقيم | مقيم | | المجموع | غير مقيم | مقيم | | |
| | | بالعملات الأجنبية | بالليرة اللبنانية | | | بالعملات الأجنبية | بالليرة اللبنانية | |
| | | | | | | | | مصارف تجارية |
| ٢٠٨.٦٦٤,٤ | ٤٠.٨٧٦,٦ | ١٣٠.٤٦٠,٣ | ٣٧.٣٢٧,٥ | ٢١٠.١٩٤,٢ | ٤١.١٦٥,٤ | ١٣١.٢٨٩,٣ | ٣٧.٧٣٩,٥ | ودائع الزبائن |
| ٥٦.٤٦١,٣ | ٩.٦٧٣,٨ | ٣٦.٣٦٥,٣ | ١٠.٤٢٢,٢ | ٥٥٠.١٨,٦ | ٩.٣٣٠,٨ | ٣٥.٣٨٠,٨ | ١٠.٣٠٧,٠ | ودائع تحت الطلب |
| ١٥٢.٢٠٣,٠ | ٣١.٢٠٢,٧ | ٩٤.٠٩٥,١ | ٢٦.٩٠٥,٢ | ١٥٥.١٧٥,٧ | ٣١.٨٣٤,٦ | ٩٥.٩٠٨,٥ | ٢٧.٤٣٢,٦ | ودائع لأجل |
| ١٣.٠٣٤,٠ | ١٠.٧٨٠,٦ | ١.٣٠٠,٢ | ٩٥٣,٢ | ١٣.٢٣٩,٤ | ١٠.٩٣٠,٨ | ١.٣٧١,٤ | ٩٣٧,٢ | ودائع القطاع المالي |
| ٤.١٤٨,٨ | ٣.٢١١,٢ | ٤٦١,٣ | ٤٧٦,٣ | ٤.٠٦٤,٤ | ٣.١٦٥,٩ | ٤٤٢,٧ | ٤٥٥,٨ | ودائع تحت الطلب |
| ٨.٨٨٥,٢ | ٧.٥٦٩,٤ | ٨٣٨,٩ | ٤٧٦,٩ | ٩.١٧٥,٠ | ٧.٧٦٤,٩ | ٩٢٨,٧ | ٤٨١,٤ | ودائع لأجل |
| ٧.٩٧٦,٥ | | ١.٣٢٤,٨ | ٦.٦٥١,٨ | ٨.٠٣٢,٧ | | ١.٢٨٥,٦ | ٦.٧٤٧,١ | ودائع القطاع العام |
| ٨٧٧,٦ | | ٣٣٧,٣ | ٥٤٠,٢ | ٩٢٠,٥ | | ٣٢٦,٢ | ٥٩٤,٢ | ودائع تحت الطلب |
| ٧.٠٩٩,٠ | | ٩٨٧,٤ | ٦.١١١,٥ | ٧.١١٢,٢ | | ٩٥٩,٤ | ٦.١٥٢,٩ | ودائع لأجل |
| | | | | | | | | القطاع المصرفي |
| ٢١٠.٨٦٧,٨ | ٤١.١٧٣,١ | ١٣١.٥٤٩,٦ | ٣٨.١٤٥,٢ | ٢١٢.٣٩١,٧ | ٤١.٤٥٣,٢ | ١٣٢.٣٧٧,٧ | ٣٨.٥٦٠,٨ | ودائع الزبائن |
| ٥٦.٨٩٢,٨ | ٩.٧٦٣,٢ | ٣٦.٦٤٢,٣ | ١٠.٤٨٧,٤ | ٥٥.٤٣٧,٦ | ٩.٤٢٠,١ | ٣٥.٦٤٩,٠ | ١٠.٣٦٨,٤ | ودائع تحت الطلب |
| ١٥٣.٩٧٥,٠ | ٣١.٤٠٩,٨ | ٩٤.٩٠٧,٣ | ٢٧.٦٥٧,٨ | ١٥٦.٩٥٤,١ | ٣٢.٠٣٣,١ | ٩٦.٧٢٨,٧ | ٢٨.١٩٢,٤ | ودائع لأجل |
| ١٢.٧٥١,١ | ١١.٠٧٠,٧ | ١.١١٣,٩ | ٥٦٦,٥ | ١٢.٩٤٨,٥ | ١١.٢٥٤,١ | ١.١٤١,٨ | ٥٥٢,٧ | ودائع القطاع المالي |
| ٣.٩١٩,٨ | ٣.٢٣٥,٨ | ٣٨١,٨ | ٣٠٢,٢ | ٣.٨٧١,١ | ٣.٢٢١,٥ | ٣٦٦,٦ | ٢٨٢,٩ | ودائع تحت الطلب |
| ٨.٨٣١,٣ | ٧.٨٣٤,٩ | ٧٣٢,٢ | ٢٦٤,٣ | ٩.٠٧٧,٤ | ٨.٠٣٢,٥ | ٧٧٥,١ | ٢٦٩,٨ | ودائع لأجل |
| ٨.٠١٧,٧ | | ١.٣٢٤,٨ | ٦.٦٩٢,٨ | ٨.٠٨٩,٧ | | ١.٢٨٥,٧ | ٦.٨٠٤,١ | ودائع القطاع العام |
| ٨٩٠,٧ | | ٣٣٧,٤ | ٥٥٣,٣ | ٩٤٠,٤ | | ٣٢٦,٣ | ٦١٤,١ | ودائع تحت الطلب |
| ٧.١٢٧,٠ | | ٩٨٧,٤ | ٦.١٣٩,٦ | ٧.١٤٩,٣ | | ٩٥٩,٤ | ٦.١٩٠,٠ | ودائع لأجل |
| ٢٣١.٦٣٦,٦ | ٥٢.٢٤٣,٧ | ١٣٣.٩٨٨,٣ | ٤٥.٤٠٤,٥ | ٢٣٣.٤٣٠,٠ | ٥٢.٧٠٧,٣ | ١٣٤.٨٠٥,١ | ٤٥.٩١٧,٦ | مجموع الودائع في القطاع المصرفي |
| | ٧٨,١٢% | | | | ٧٨,٠٦% | | | نسبة الدولار في القطاع المصرفي |

٧. معدلات الفائدة: المصارف التجارية* (بالنسبة المئوية)

| معدل ليبور ٣ أشهر | المعدلات بالدولار | | | | | فائدة الاقتراض بين المصارف (ل.ل.) | المعدلات باليرة | | | | | الفترة |
|----------------------|------------------------------|--------------------------|--------------------|----------------------------------|------------------------------|---|------------------------------|--------------------------|--------------------|----------------------------------|------------------------------|---------|
| | متوسط المعدلات الدائنة | إدخار وحسابات لأجل | إدخار تحت الطلب | حسابات شيكات وحسابات جارية | متوسط المعدلات المدينة | | متوسط المعدلات الدائنة | إدخار وحسابات لأجل | إدخار تحت الطلب | حسابات شيكات وحسابات جارية | متوسط المعدلات المدينة | |
| ٢,٤٠ | ٥,٨٤ | ٦,٤٣ | ٠,٧٥ | ٠,٢٧ | ٩,٤٩ | ٦,٠٠ | ٨,٨٠ | ٩,٥١ | ٢,٠٩ | ١,١١ | ١٠,٩٤ | حزيران |
| ٢,٢٩ | ٦,٠١ | ٦,٦٢ | ٠,٧٣ | ٠,٢٦ | ٩,٩٠ | ٥,٠٠ | ٨,٨١ | ٩,٥٣ | ٢,٠٥ | ٠,٩٣ | ١١,١٣ | تموز |
| ٢,١٦ | ٦,٢٠ | ٦,٨١ | ٠,٦٣ | ٠,٢٧ | ١٠,٠٣ | ٦,٠٠ | ٨,٩٥ | ٩,٧٣ | ٢,٠٨ | ٠,٩٤ | ١١,٢٤ | آب |
| ٢,١٣ | ٦,٥٧ | ٧,٢٠ | ٠,٧٦ | ٠,٢٦ | ١٠,٢٦ | ٢٥,٠٠ | ٩,١٣ | ٩,٩٨ | ٢,١٢ | ٠,٩٦ | ١٠,٩٢ | أيلول |
| ١,٩٨ | ٦,٦١ | ٧,٢٨ | ٠,٧٤ | ٠,٤٤ | ١٠,٠٥ | ١٥,٠٠ | ٩,٠٣ | ٩,٩٥ | ٢,٠٦ | ٠,٩٦ | ١١,١٩ | تشرين ١ |
| ١,٩٠ | ٦,٣١ | ٧,١١ | ٠,٦٢ | ٠,٣٩ | ١٠,٦٤ | ٥٠,٠٠ | ٩,٤٠ | ١٠,٤٣ | ١,٩٤ | ٠,٩٥ | ٩,٦٩ | تشرين ٢ |
| ١,٩١ | ٤,٦٢ | ٥,٣١ | ٠,٥٥ | ٠,٣٧ | ١٠,٨٤ | ٤٠,٠٠ | ٧,٣٦ | ٨,٢٩ | ١,٦٤ | ٠,٨٧ | ٩,٠٩ | كانون ١ |
| | | | | | | | | | | | | ٢٠٢٠ |
| ١,٨٢ | ٤,٠٠ | ٤,٦٧ | ٠,٥٥ | ٠,٤١ | ١٠,٠٧ | ٤٠,٠٠ | ٦,٦٢ | ٧,٥٩ | ١,٦٧ | ٠,٨٠ | ٩,٨٦ | كانون ٢ |
| ١,٦٨ | ٣,٢٢ | ٣,٨٠ | ٠,٣٦ | ٠,٤٤ | ٩,١١ | ٢٠,٠٠ | ٥,٨١ | ٦,٧١ | ١,٢٢ | ٠,٨٣ | ٩,٣٣ | شباط |
| ١,١٠ | ٢,٥٣ | ٣,٠١ | ٠,٣٣ | ٠,٥٠ | ٨,٥٥ | ٣,٠٠ | ٥,١٣ | ٥,٩٨ | ١,١٩ | ٠,٩٢ | ٩,٤١ | آذار |
| ١,٠٩ | ٢,٣٢ | ٢,٧٨ | ٠,٣١ | ٠,٥٠ | ٧,٧٩ | ٣,٠٠ | ٥,٠٦ | ٥,٩٤ | ١,١٦ | ٠,٧٩ | ٩,٢٩ | نيسان |
| ٠,٤٠ | ١,٩٩ | ٢,٤٢ | ٠,٢٩ | ٠,٣٥ | ٧,٩٠ | ٣,٠٠ | ٤,٦٣ | ٥,٥٥ | ١,١٢ | ٠,٧٠ | ٨,٤٥ | أيار |
| ٠,٣١ | ١,٦٤ | ٢,٠٢ | ٠,١٤ | ٠,٤٥ | ٧,٤٩ | ٣,٠٠ | ٤,١٦ | ٥,١٣ | ٠,٨٢ | ٠,٧٥ | ٦,٨٤ | حزيران |
| ٠,٢٧ | ١,٤٩ | ١,٨٨ | ٠,١٠ | ٠,٣٤ | ٧,٤٢ | ٣,٠٠ | ٣,٧٦ | ٤,٦٩ | ٠,٥٦ | ٠,٧٣ | ٧,١٥ | تموز |
| ٠,٢٥ | ١,٢٨ | ١,٦١ | ٠,٠٦ | ٠,٤٣ | ٧,٥٤ | ٣,٠٠ | ٣,٤٧ | ٤,٣٩ | ٠,٥٣ | ٠,٦٩ | ٧,١٤ | آب |
| ٠,٢٤ | ١,١٥ | ١,٤٤ | ٠,٠٦ | ٠,٤١ | ٧,٥٤ | ٣,٠٠ | ٣,٣٥ | ٤,٢٨ | ٠,٤٦ | ٠,٦٩ | ٧,٨٩ | أيلول |
| ٠,٢٢ | ١,٠٤ | ١,٣٤ | ٠,٠٩ | ٠,٣٤ | ٧,٤٦ | ٣,٠٠ | ٣,١٤ | ٤,٠٣ | ٠,٥٨ | ٠,٦٦ | ٧,٦١ | تشرين ١ |
| ٠,٢٢ | ٠,٩٧ | ١,٢٢ | ٠,٠٨ | ٠,٤٤ | ٦,٦٣ | ٣,٠٠ | ٢,٩١ | ٣,٧٥ | ٠,٥٩ | ٠,٦٧ | ٧,٩٢ | تشرين ٢ |

*تمت مراجعة متوسط معدلات الإقراض باليرة اللبنانية لاحتساب المعدلات قبل أي دعم أو إعفاء من الإحتياطي الإلزامي.

٨. سندات الخزينة ومعدلات الفائدة (في نهاية الفترة، بالنسبة المئوية)

هامش الفوائد بين سندات الخزينة لثلاثة أشهر والليبور

| كانون ١ | تشرين ٢ | تشرين ١ | أيلول | آب | تموز | حزيران | أيار | نيسان | آذار | شباط | كانون ٢ | الفترة |
|---------|---------|---------|-------|------|------|--------|------|-------|------|------|---------|--------|
| ١,٦٥ | ١,٧٩ | ١,٩٨ | ٢,٠٩ | ٢,١٢ | ٢,١٠ | ٢,١١ | ٢,١٠ | ٢,٠٩ | ٢,٢٧ | ٢,٥٧ | ٢,٧١ | ٢٠١٨ |
| ٣,٣٩ | ٣,٤٠ | ٣,٣٢ | - | - | - | ٢,٩٠ | ٢,٧٧ | ٢,٧١ | ٢,٦٩ | ٢,٦٢ | ٢,٥٣ | ٢٠١٩ |
| | ٣,٢٨ | ٣,٢٨ | ٣,٢٦ | ٣,٢٥ | ٣,٢٣ | ٣,١٩ | ٣,١٠ | ٢,٤١ | ٤,٢٠ | ٣,٦٢ | ٣,٤٨ | ٢٠٢٠ |

معدلات الفائدة على سندات الخزينة

| الفترة | ٣ أشهر | | ٦ أشهر | | ١٢ شهراً | | ٢٤ شهراً | | ٣٦ شهراً | |
|--------------|-----------------|-----------------|-----------------|-----------------|-----------------|-----------------|---------------|---------------|---------------|---------------|
| | الفائدة الفعلية | الفائدة الاسمية | الفائدة الفعلية | الفائدة الاسمية | الفائدة الفعلية | الفائدة الاسمية | فائدة القسيمة | فائدة القسيمة | فائدة القسيمة | فائدة القسيمة |
| ٢٠١٨ | ٤,٤٤ | ٤,٣٩ | ٤,٩٩ | ٤,٨٧ | ٥,٣٥ | ٥,٠٨ | ٥,٨٤ | ٦,٥٠ | ١٠,٠٠ | |
| ٢٠١٩ | ٥,٣٠ | ٥,٢٣ | ٥,٨٥ | ٥,٦٨ | ٦,٥٠ | ٦,١٠ | ٧,٠٠ | ٧,٥٠ | ١٠,٠٠ | |
| تشرين الأول | ٥,٣٠ | ٥,٢٣ | ٥,٨٥ | ٥,٦٨ | ٦,٥٠ | ٦,١٠ | ٧,٠٠ | ٧,٥٠ | ١٠,٠٠ | |
| تشرين الثاني | ٥,٣٠ | ٥,٢٣ | ٥,٨٥ | ٥,٦٨ | ٦,٥٠ | ٦,١٠ | ٧,٠٠ | ٧,٥٠ | ١٠,٠٠ | |
| كانون الأول | ٥,٣٠ | ٥,٢٣ | ٥,٨٥ | ٥,٦٨ | ٦,٥٠ | ٦,١٠ | ٧,٠٠ | ٧,٥٠ | ١٠,٠٠ | |
| ٢٠٢٠ | ٣,٥٠ | ٣,٤٧ | ٤,٠٠ | ٣,٩٢ | ٤,٥٠ | ٤,٣١ | ٥,٠٠ | ٥,٥٠ | ١٠,٠٠ | |
| أيلول | ٣,٥٠ | ٣,٤٧ | ٤,٠٠ | ٣,٩٢ | ٤,٥٠ | ٤,٣١ | ٥,٠٠ | ٥,٥٠ | ١٠,٠٠ | |
| تشرين الأول | ٣,٥٠ | ٣,٤٧ | ٤,٠٠ | ٣,٩٢ | ٤,٥٠ | ٤,٣١ | ٥,٠٠ | ٥,٥٠ | ١٠,٠٠ | |
| تشرين الثاني | ٣,٥٠ | ٣,٤٧ | ٤,٠٠ | ٣,٩٢ | ٤,٥٠ | ٤,٣١ | ٥,٠٠ | ٥,٥٠ | ١٠,٠٠ | |

٩. عمليات المقاصة*

| بالعملة الأجنبية (العدد بالوحدة والقيمة بالآلاف الدولارات) | | | | | | | بالليرة اللبنانية | | | |
|--|-----------|-----------|--------|--------------|-----------|---------------|-------------------|---|-------|---------|
| مجموع العمليات بالعملة الأجنبية | | يورو | | دولار اميركي | | جنيه استرليني | | (العدد بالآلاف والمبالغ بمليارات الليرات) | | |
| القيمة | العدد | القيمة | العدد | القيمة | العدد | القيمة | العدد | المبلغ | | العدد |
| ٤٦,٥٧٧,٥٨٤ | ٧,٦٣٣,٧٥٠ | ١,٣٩٣,٣٣١ | ٩٧,٣٧٨ | ٤٥,١٣٦,٧٠٤ | ٧,٥٣٤,١٦٠ | ٤٧,٥٤٨ | ٢,٢١٢ | ٣٢,٦٧٥ | ٤,٥٩١ | ٢٠١٧ |
| ٣,٩٧٣,٠٢٤ | ٦٤٠,٢٧٢ | ١٠٦,٠٣٨ | ٨,١٣٣ | ٣,٨٦١,٠٣٨ | ٦٣١,٩٠٨ | ٥,٩٤٨ | ٢٣١ | ٢,٦١٢ | ٣٤٩ | كانون ٢ |
| ٣,٥٤٦,٨٢٤ | ٥٨٧,٥١٨ | ١١٠,١١٩ | ٧,٦٥٨ | ٣,٤٣٢,٩٨٢ | ٥٧٩,٦٦٩ | ٣,٧٢٤ | ١٩١ | ٢,٥٢٥ | ٣٣٤ | شباط |
| ٤,١٩٦,١٤٩ | ٦٩٣,٤٠٢ | ١٤٠,٨٥٦ | ٨,٧٧١ | ٤,٠٥٠,٤٦٨ | ٦٨٤,٤٤٦ | ٤,٨٢٥ | ١٨٥ | ٢,٩٨٦ | ٤٠٣ | آذار |
| ٣,٦٩٣,٢١٢ | ٦٠٥,٦٠٨ | ١٢٤,٦٥٠ | ٧,٨١٤ | ٣,٥٦٤,٧٣٠ | ٥٩٧,٥٨٧ | ٣,٨٣١ | ٢٠٧ | ٢,٤٧٧ | ٣٥١ | نيسان |
| ٣,٩٠٦,٥٣٠ | ٦٧٢,٣٥٨ | ١٠٨,٣٢٧ | ٨,٦٦٤ | ٣,٧٩٣,٢٦٥ | ٦٦٣,٥٠٤ | ٤,٩٣٨ | ١٩٠ | ٢,٦٦٦ | ٤١٤ | أيار |
| ٣,٨٨٢,٥٦٦ | ٦٢٦,٣٤٩ | ١١٤,٢٤٣ | ٨,٠٠٣ | ٣,٧٦٣,٤٩٩ | ٦١٨,١٦٦ | ٤,٩٧٤ | ١٨٠ | ٢,٥٣٤ | ٣٧٢ | حزيران |
| ٤,١٣٠,٩,٨٧٤ | ٦٩٦,١٦٠ | ٩٥,٧٢٢ | ٨,٥٠٩ | ٤,٢٠٩,٦٧٦ | ٦٨٧,٤٦١ | ٤,٤٧٦ | ١٩٠ | ٢,٧٨١ | ٤٠٠ | تموز |
| ٤,١٠٣,١٤١ | ٦٧٢,٢٥٠ | ١١٢,٦٤٢ | ٨,٧١٨ | ٣,٩٨٧,٨٠١ | ٦٦٣,٣٥٠ | ٢,٦٩٨ | ١٨٢ | ٢,٨١٧ | ٣٩٨ | آب |
| ٣,٠١٠,٦١٣ | ٤٩٦,٥٢٦ | ٩٩,٠٣٣ | ٦,٢٩٨ | ٢,٩٠٨,٢٩٣ | ٤٩٠,٠٩١ | ٣,٢٨٧ | ١٣٧ | ٢,٢٢٤ | ٣٤٥ | أيلول |
| ٤,١٤٣,٠٧٨ | ٦٦٦,٤٠٢ | ١٢٥,٥٠١ | ٨,٣٨٢ | ٤,٠١٤,٦٣٤ | ٦٥٧,٨٤٧ | ٢,٩٤٣ | ١٧٣ | ٣,٠٠٦ | ٤٠٨ | تشرين ١ |
| ٣,٦٨٥,٦١٦ | ٦٠٥,٩٢٦ | ١١٨,٩٧٨ | ٧,٩٨٩ | ٣,٥٦٣,٨٠٥ | ٥٩٧,٧٧٨ | ٢,٨٣٣ | ١٥٩ | ٢,٨٣٤ | ٣٩٦ | تشرين ٢ |
| ٤,١٢٦,٩٥٥ | ٦٧٠,٩٧٩ | ١٣٧,٢٢٢ | ٨,٤٣٩ | ٣,٩٨٦,٦٦٢ | ٦٦٢,٣٥٣ | ٣,٠٧١ | ١٨٧ | ٣,٢١٣ | ٤٢١ | كانون ١ |
| ٤٤,٤٢٧,٢٥٨ | ٧,١٨٢,٩٣١ | ١,٢٨٠,٨١٧ | ٩٢,٢٣٩ | ٤٣,١٠٢,٩٢١ | ٧,٠٨٨,٧٥٠ | ٤٣,٥٢٠ | ١,٩٤٢ | ٣٣,٣٦٦ | ٤,٦٩٩ | ٢٠١٨ |
| ٣,٩٥٥,٠٢٢ | ٦٣٢,٦٩٤ | ٨٥,٧٧٠ | ٧,٨٣٨ | ٣,٨٦٥,٦٦٩ | ٦٢٤,٦٨٢ | ٣,٧٦٣ | ١٧٤ | ٢,٩٦٦ | ٣٨٧ | كانون ٢ |
| ٣,٤٨٠,٧٨٧ | ٥٥٩,٤٧٩ | ١٠٥,٢٠٢ | ٧,١٥٣ | ٣,٣٧١,٤٨٩ | ٥٥٢,١٦٢ | ٤,٠٩٥ | ١٦٤ | ٢,٥٤١ | ٣٤٦ | شباط |
| ٣,٨٦٤,١٧٨ | ٦٤٣,٣٨٠ | ١١٥,٤٤٩ | ٨,٣٢٢ | ٣,٧٤٤,٣٢٢ | ٦٣٤,٨٧٣ | ٤,٤٠٦ | ١٨٥ | ٢,٨٢٨ | ٤٠٥ | آذار |
| ٣,٦٠٤,٧١٢ | ٥٨٤,٧١٣ | ١٢٦,٥٨٣ | ٧,٤٠٤ | ٣,٤٧٥,٦٩٧ | ٥٧٧,٢٠٠ | ٢,٤٣٢ | ١٠٩ | ٢,٥٥٩ | ٣٧٤ | نيسان |
| ٣,٨٤٠,٩٤٠ | ٦٢٢,٣١٤ | ١١٤,٠٩٥ | ٧,٩٥٣ | ٣,٧٢٣,٠٤٥ | ٦١٤,٢٠٥ | ٣,٧٩٩ | ١٥٦ | ٢,٦٠١ | ٣٩٨ | أيار |
| ٣,٤٦٨,٧٦٢ | ٥٥٦,٢٧٧ | ١٢٠,٩٠١ | ٧,١٧٥ | ٣,٣٤٣,٦٨٣ | ٥٤٨,٩٤٤ | ٤,١٧٨ | ١٥٨ | ٢,٥٣٢ | ٣٦٧ | حزيران |
| ٣,٩٥٢,١٧٢ | ٦٣١,٧٥٠ | ١٠٣,٩٠٨ | ٧,٩٨٩ | ٣,٨٤٣,٨٥٠ | ٦٢٣,٥٧٧ | ٤,٤١٤ | ١٨٤ | ٢,٨٣١ | ٤٠٠ | تموز |
| ٣,٦٥٩,١١٩ | ٥٩١,٢١٢ | ٩٩,٤٢٩ | ٧,٣٠٦ | ٣,٥٥٧,٩٤١ | ٥٨٣,٧٤٤ | ١,٧٤٩ | ١٦٢ | ٢,٦٧٩ | ٣٩١ | آب |
| ٣,٦٥٤,٢٧٧ | ٥٨٦,٥٨٦ | ٨٤,٣٩٢ | ٧,٥٦١ | ٣,٥٦٦,٠٩٦ | ٥٧٨,٨٦٢ | ٢,٩٧٨ | ١٦٣ | ٢,٨٤٢ | ٣٨٨ | أيلول |
| ٤,٠١٤,٦٠٥ | ٦٢٤,٦٨٦ | ١١٨,٠٤٣ | ٧,٩٥٨ | ٣,٨٩٢,٣٩٤ | ٦١٦,٥٧٠ | ٤,١٦٨ | ١٥٨ | ٣,١١١ | ٤٣٦ | تشرين ١ |
| ٣,٤٧٨,١٨١ | ٥٧٨,٠٦٣ | ١٠٧,٠١١ | ٧,٨٣٠ | ٣,٣٦٦,٥٢٠ | ٥٧٠,٠٧٥ | ٤,٦٥٠ | ١٥٨ | ٢,٨٢٧ | ٣٩٦ | تشرين ٢ |
| ٣,٤٥٤,٣٢٥ | ٥٧١,٧٧٧ | ١٠٠,٠٣٢ | ٧,٧٥٠ | ٣,٣٥١,٤٠٥ | ٥٦٣,٨٥٦ | ٢,٨٨٧ | ١٧١ | ٣,٠٥٠ | ٤١١ | كانون ١ |
| ٣٤,٨٢٢,٤٨١ | ٥,٢٩٤,٤٤٥ | ١,١١٨,٩٧١ | ٧٥,٤٣٤ | ٣٣,٦٦٥,٩٦٤ | ٥,٢١٧,٣٦٤ | ٣٧,٥٤٧ | ١,٦٤٢ | ٣٤,٣٨٥ | ٤,٦٣٦ | ٢٠١٩ |
| ٣,٠٤٥,٣١٤ | ٤٨٧,٥٠٥ | ٩٠,٢٢٥ | ٦,٤٢٧ | ٢,٩٥٢,٢٧٠ | ٤٨١,١١٤ | ٢,٨١٩ | ١٤٤ | ٢,٧٩٨ | ٣٧٢ | كانون ٢ |
| ٣,٠٧١,٢٨٦ | ٤٨٩,٦٦٥ | ٩٥,٣٠٧ | ٦,٦٢٧ | ٢,٩٧١,٨٦٤ | ٤٨٢,٩٠٠ | ٤,١١٤ | ١٣٨ | ٢,٦٨٦ | ٣٦٢ | شباط |
| ٣,٢٢٩,٣٥٥ | ٥٣٥,٠٦٩ | ٨٧,٤٢٩ | ٧,٢٦٧ | ٣,١٤٠,٠٣٩ | ٥٢٧,٦٦٧ | ١,٨٨٦ | ١٣٥ | ٣,٧٧٠ | ٤٠٥ | آذار |
| ٢,٨٠٠,٣٢٦ | ٤٦٦,١٥٠ | ٨٥,٢٩٠ | ٦,٣٧٤ | ٢,٧١٢,٧٠٥ | ٤٥٩,٦٦٢ | ٢,٣٣١ | ١١٤ | ٢,٤٦٢ | ٣٦٠ | نيسان |
| ٢,٥٢٨,٨٨٩ | ٤٢٠,٦٧٦ | ٩٦,٦٠٢ | ٦,١١١ | ٢,٤٢٩,٧٣١ | ٤١٤,٤٣٤ | ٢,٥٥٧ | ١٣١ | ٢,٤٤٧ | ٣٦٥ | أيار |
| ٢,٥٠١,٧١٤ | ٤٣٠,٦٩٩ | ٦٩,٦٧٢ | ٦,٠٣٣ | ٢,٤٢٨,٨٤٩ | ٤٢٤,٥٤٩ | ٣,١٩٣ | ١١٧ | ٢,٣٨٤ | ٣٦٧ | حزيران |
| ٣,١٦٨,٠٩٨ | ٥٢٦,٧٨٧ | ٩٩,٣٢٤ | ٧,٠٩٩ | ٣,٠٦٦,١٤٢ | ٥١٩,٥٣٤ | ٢,٦٣٢ | ١٥٤ | ٢,٨٦٥ | ٤٣٩ | تموز |
| ٢,٩٧٧,٨٨٨ | ٤٧٣,٥٥٩ | ٧٦,٧٥٤ | ٦,٦٣٢ | ٢,٨٩٨,٠٣٥ | ٤٦٦,٧٦٣ | ٣,٠٩٩ | ١٦٤ | ٢,٨٠٢ | ٣٩٩ | آب |
| ٢,٩٣٨,٨٢٨ | ٤٥١,٨٤١ | ٩٩,٧٧٢ | ٦,٥٣٠ | ٢,٨٣٦,٠٢٦ | ٤٤٥,١٤٥ | ٣,٠٢٩ | ١٦٦ | ٣,١٠٦ | ٤٤٠ | أيلول |
| ١,٧١٦,٥٧٦ | ٢٥٠,٨٧٤ | ٧٣,٢٦٠ | ٣,٨٢٧ | ١,٦٤١,٠٠٨ | ٢٤٦,٩٥٤ | ٢,٣٠٧ | ٩٣ | ٢,٠٧٨ | ٢٨٣ | تشرين ١ |
| ٢,٩٤٥,٨٠٦ | ٣٥٤,٢٧٩ | ١٠٢,٥٥٢ | ٦,٢٧٣ | ٢,٨٤٠,٧٣٦ | ٣٤٧,٨٥٩ | ٢,٥١٨ | ١٤٧ | ٣,٣٦٥ | ٤٥١ | تشرين ٢ |
| ٣,٨٩٨,٤٠٢ | ٤٠٧,٣٣٦ | ١٤٢,٧٨٢ | ٦,٤١٤ | ٣,٧٤٨,٥٥٩ | ٤٠٠,٧٨٣ | ٧,٠٦١ | ١٣٩ | ٣,٦٢١ | ٣٩٣ | كانون ١ |
| ٣١,٠٨١,٧٥٨ | ٢,٧٤٥,٦٩٥ | ٥٩٠,٨٩٤ | ٢٦,٨٥٩ | ٣٠,٤٩٦,٨٤٥ | ٢,٧١٨,٢٠٨ | ٢٤,٠١٩ | ٦٢٨ | ٢٦,٩٠٨ | ٢,٦٣٧ | ٢٠٢٠ |
| ٤,٤١١,٧٨٥ | ٤٠١,٤٥٦ | ١٠٥,٧٣٤ | ٥,٥٢٧ | ٤,٢٩٨,١٠٦ | ٣٩٥,٨١٥ | ٧,٩٤٥ | ١١٤ | ٣,٤٣٨ | ٣٥٦ | كانون ٢ |
| ٣,٦٠٩,٠٥٧ | ٣٦٧,٠٩٤ | ١٠٢,٧٠٨ | ٤,٣٦٥ | ٣,٥٠٠,٥٦٣ | ٣٦٢,٤٤٩ | ٥,٧٨٦ | ٨٠ | ٣,١٣٠ | ٣٤١ | شباط |
| ٢,٤٠٨,٥١٩ | ٢٠٠,١٧٠ | ٧٤,١٦٥ | ٢,٤٢٨ | ٢,٣٣٢,٦٨٤ | ١٩٧,٤٤٠ | ١,٦٧٠ | ٤٨ | ١,٧٢٤ | ١٨٩ | آذار |
| ١,٩٤٦,٦٣٠ | ١٤٣,٠٢١ | ٥١,٢٨٧ | ٢,٠١٨ | ١,٨٩٢,٢٢٣ | ١٤٠,٩٣٣ | ٣,١٢٠ | ٧٠ | ١,٥٠٤ | ١٩٨ | نيسان |
| ١,٤٦٦,٩٦٤ | ١٠٩,٧٩١ | ٢١,٥٥٢ | ١,٣٣٢ | ١,٤٤٤,٨٨٢ | ١٠٨,٤٢٨ | ٥٢٩ | ٣١ | ١,٦٦٦ | ١٩٠ | أيار |
| ٣,٠٩٨,٩٥٥ | ٢٧٢,٤٩٩ | ٥٥,٩٤٤ | ٢,٧٦١ | ٣,٠٤٢,١٩٧ | ٢٦٩,٦٧٣ | ٨١٥ | ٦٥ | ٢,٦٦٢ | ٢٧٢ | حزيران |
| ٣,٩١٠,٣٣٥ | ٢٧٩,٩١٠ | ٦٧,٧٠٨ | ٢,٣٧٣ | ٣,٨٤١,٦٨٦ | ٢٧٧,٤٧٤ | ٩٤١ | ٦٣ | ٢,٨١١ | ٢٥٥ | تموز |
| ٢,٤١٢,٣٥٥ | ٢٠٩,٦١٧ | ٣٢,٣٨٢ | ١,٣٧٢ | ٢,٣٧٩,٢١٥ | ٢٠٨,٢٠٥ | ٧٥٨ | ٤٠ | ٢,١٦٠ | ١٩٣ | آب |
| ٢,٩٤٩,٠٦٢ | ٢٧٩,٧٨٥ | ٢٦,٥٧٩ | ١,٦٤٢ | ٢,٩٢٢,٠٠٦ | ٢٧٨,١٠٣ | ٤٧٨ | ٤٠ | ٢,٤٨٠ | ٢٣٢ | أيلول |
| ٢,٦٢٥,٥٥٨ | ٢٤٩,٦٦٠ | ٣٢,٨٤٦ | ١,٥٩٢ | ٢,٥٩١,٢٢٧ | ٢٤٨,٠٢٩ | ١,٤٨٦ | ٣٩ | ٢,٧٩٧ | ٢١٥ | تشرين ١ |
| ٢,٢٤٢,٥٣٨ | ٢٢٢,٦٩٢ | ١٩,٩٩٠ | ١,٥٩٥ | ٢,٢٢٢,٠٥٧ | ٢٣١,٠٥٩ | ٤٩١ | ٣٨ | ٢,٥٣٧ | ١٩٥ | تشرين ٢ |

* بناء على إعلام مصرف لبنان رقم ٨٧٧ الصادر في ١٦ أيار ٢٠١٢، ستجري جلسات مقاصة المصارف فقط في المقر الرئيسي لمصرف لبنان، بيروت. تمت مراجعة هذه الأرقام منذ كانون الثاني ٢٠١٤ فاصبحت تتضمن الشيكات المحصّلة فقط بعد أن استثنيت منها عمليات الدفع المباشر.

١٠. الاعتمادات والبوالص المستندية للاستيراد والتصدير (بمليارات الليرات)

| الفترة | الاعتمادات المستندية | | | | | | | | | | |
|---------|---------------------------------|---------|------------------|---------|--------------------------------|---------|-------------------------|---------|-------------------------|---------|--|
| | الاعتمادات المفتوحة خلال الفترة | | اعتمادات مستعملة | | وضعية الاعتمادات بنهاية الفترة | | بوالص واردة خلال الفترة | | بوالص خارجة خلال الفترة | | |
| | تصدير | استيراد | تصدير | استيراد | تصدير | استيراد | تصدير | استيراد | تصدير | استيراد | |
| ٢٠١٩ | | | | | | | | | | | |
| آذار | ٧٧٥,٠ | ٣٧٠,٤ | ٨٢٩,٣ | ٣٢٨,٨ | ١,٦٧٣,٩ | ١,٣٥٣,٩ | ١٠٥,٠ | ١٠١,٢ | ٨٦,٧ | ٦٠٣,٧ | |
| نيسان | ٧٠٥,٦ | ٣٠٠,٩ | ٧٩١,١ | ٤٢٩,٦ | ١,٥٥١,٣ | ١,١٩٧,٤ | ١٠٧,٤ | ١٢١,٢ | ٩٥,١ | ٦١١,٦ | |
| أيار | ٨٩٢,١ | ٣٩١,٧ | ٨٠١,٣ | ٤١٢,٧ | ١,٥٥٩,٦ | ١,١٥٢,١ | ١٥٥,٢ | ١٥٣,٥ | ٨٠,٠ | ٦٤٧,١ | |
| حزيران | ٧٠٠,٨ | ٤٣٧,٣ | ٦٦٠,٨ | ١٩٥,٦ | ١,٥٤٣,٩ | ١,٣٣٥,٢ | ٨٥,٤ | ١٧٠,٣ | ٧٤,٥ | ٦٠٦,١ | |
| تموز | ٩٧٩,٨ | ٥١٣,٥ | ٨٧٩,٧ | ٤٤٢,٨ | ١,٥٣٥,٦ | ١,٣٩١,٧ | ١٠٥,٤ | ١٣٤,٢ | ٦٨,٤ | ٥٨٦,٩ | |
| آب | ٧٨٠,٣ | ٣٣٥,٨ | ٧٩٤,١ | ٤٤٥,٩ | ١,٣١٢,٢ | ١,٢٦٢,٥ | ٩٦,٩ | ١٠٣,٢ | ٧٤,١ | ٥٦٧,٢ | |
| أيلول | ٨٢٨,٣ | ٤٥٢,٤ | ٧٨٤,٧ | ٢٨٣,٧ | ١,٢٣٩,٤ | ١,٣٧٩,٤ | ١٠٢,٠ | ٩٨,٦ | ٨٣,٧ | ٤٩٤,٣ | |
| تشرين ١ | ٦٩٠,٤ | ٣٢٣,٨ | ٦٣٥,٩ | ٣٩٤,٨ | ١,٢٢٨,٦ | ١,٢٥٨,٥ | ٨٦,١ | ٨٧,٩ | ١٠٢,٠ | ٤٩٠,٢ | |
| تشرين ٢ | ٢٨٠,٣ | ١٧٨,٣ | ٥٦٦,٠ | ٤١٦,٠ | ٨٣٦,١ | ٩٩٩,٣ | ٧٠,٩ | ٧٥,٥ | ٨٩,١ | ٤٦٧,٢ | |
| كانون ١ | ١٣٨,٢ | ٣٨,٨ | ٣٠٦,٢ | ١٥٨,٩ | ٦٢٢,٩ | ٨٢٧,٥ | ٤٠,٢ | ٦١,٠ | ٦٥,٣ | ٤٤١,٠ | |
| ٢٠٢٠ | | | | | | | | | | | |
| كانون ٢ | ١٩٦,٨ | ٩٨,٥ | ١٩٧,٤ | ١٩٦,٥ | ٥٢٨,٣ | ٦٨١,٧ | ٤٠,٦ | ٤٨,٩ | ٦٣,٣ | ٤٢٨,٩ | |
| شباط | ٨٥,٣ | ١٥,٥ | ١٤٨,٩ | ٨١,٢ | ٤١٩,٢ | ٦٠٧,٩ | ٥١,٦ | ٤٥,٣ | ٥٨,٢ | ٤١٦,٥ | |
| آذار | ٦١,٤ | ٢٣,٩ | ٨٦,٣ | ٤٤,٠ | ٣٦٨,٧ | ٥٦٨,١ | ٤٦,٥ | ٣٧,٢ | ٥٨,٧ | ٤٠٩,٠ | |
| نيسان | ٢٤,٤ | ٢٩,٦ | ٥٨,١ | ٥٢,٩ | ٢٩٨,٩ | ٥٢٥,٧ | ٣١,٠ | ٣٧,٢ | ٤٣,٧ | ٣٩٠,٠ | |
| أيار | ٣٣,٧ | ١٠,٢ | ٣١,٠ | ٣٨,٥ | ٢٧١,٥ | ٤٨٤,٤ | ٣٦,٤ | ٣٣,٧ | ٥٠,٦ | ٣٧٥,٧ | |
| حزيران | ٤٠,٩ | ١١,٨ | ٣٣,٧ | ٦٠,٦ | ٢٣٩,١ | ٣٨٥,٠ | ٤٠,٦ | ٣٤,٢ | ٤٦,٨ | ٣٧٦,٠ | |
| تموز | ٣٠,٨ | ٣٦,٠ | ٢٧,٧ | ٢٢,٠ | ٢١٩,٩ | ٣٩٦,٠ | ٢٦,٠ | ٤٢,٣ | ٤١,٤ | ٣٥٦,٦ | |
| آب | ١٢,٥ | ٢٥,٣ | ٤٤,١ | ٥٤,٣ | ١٧٥,٤ | ٣٦١,٦ | ٢٠,٥ | ٢٤,٥ | ٣٥,٥ | ٣٤٨,٣ | |
| أيلول | ٥,٠ | ١,٥ | ٢,١ | ١٧,٠ | ١٥٧,٠ | ٣٣٢,٣ | ٢٩,٣ | ٣٠,٥ | ٤٣,٣ | ٣٣٤,٣ | |
| تشرين ١ | ٣,٥ | ٩,٣ | ٤,٧ | ٨,٠ | ١٣٦,٤ | ٣٢٨,٣ | ٤٢,٠ | ٢٧,٣ | ٥٢,٩ | ٣٢٥,٦ | |
| تشرين ٢ | ١١,٤ | ١٥,٧ | ١٠,٢ | ٢٦,٢ | ١٢٩,٨ | ٢٥١,٣ | ٤٦,٥ | ٢٣,٧ | ١٥,٧ | ٣٢١,٥ | |

١١. أدوات الدين العام الداخلي (في نهاية الفترة، بمليارات الليرات)

| تشرين الأول ٢٠١٩ | تشرين الثاني ٢٠١٩ | كانون الأول ٢٠١٩ | أيلول ٢٠٢٠ | تشرين الأول ٢٠٢٠ | تشرين الثاني ٢٠٢٠ |
|-------------------------|-------------------|------------------|------------|------------------|-------------------|
| ٨٢,٢٦٠ | ٨٤,٢٧٧ | ٨٧,٢٧٩ | ٨٩,٥٤٢ | ٨٩,٥٧٩ | ٨٩,٩٥٤ |
| ١. سندات طويلة الأجل* | ٨٠,٩١٢ | ٨٢,٨٣٢ | ٨٥,٩٢٢ | ٨٧,٩٥٩ | ٨٨,٣٢٨ |
| - سندات ما فوق ٢٤ شهراً | ٧٤,٨١٥ | ٧٨,١٨٦ | ٨١,٣٦٤ | ٨٤,٨٢١ | ٨٥,٠٨١ |
| - سندات فترة ٢٤ شهراً | ٤,٧٩٢ | ٣,٢٨٥ | ٣,٢٩٩ | ١,٦٩٨ | ١,٨٠٥ |
| - فائدة القسائم | ١,٣٠٥ | ١,٣٦١ | ١,٢٥٩ | ١,٤٤٠ | ١,٤٤٢ |
| ٢. سندات قصيرة الأجل* | ١,٠٣٢ | ١,٠٤٦ | ١,٠١٣ | ١,٢٠٩ | ١,٢٥٢ |
| - سندات فترة ١٢ شهراً | ٩٤٧ | ٩٥٠ | ٩١٦ | ١,٠٤٣ | ١,٠٦٥ |
| - سندات لستة أشهر | ٧٨ | ٧٨ | ٧١ | ٩١ | ١٢٩ |
| - سندات لثلاثة أشهر | ٧ | ١٨ | ٢٦ | ٧٥ | ٥٨ |
| ٣. قروض | ٣١٦ | ٣٩٩ | ٣٤٤ | ٣٧٤ | ٣٧٤ |

إن الفروقات الطفيفة بين أرقام هذا الجدول والأرقام المنشورة من قبل وزارة المالية ترد إلى تصويب بعض الأرقام التي تكون نشرت سابقاً على أساس شبه نهائي حرصاً على عدم تأخير صدور هذه المعلومات.
* إن سندات الخزينة مسجلة بقيمتها الفعلية (القيمة الشرائية+الفوائد المتراكمة).

١٢. أسعار صرف أهم العملات الاجنبية (بالليرة اللبنانية)

| دولار أميركي | يورو | فرنك سويسري | جنيه استرليني | ين ياباني (١٠٠) | دولار كندي | فضة (اونصة) | ذهب (اونصة) | |
|--------------|--------------|-------------|---------------|-----------------|------------|-------------|-------------|--|
| متوسط الفترة | | | | | | | | |
| ٢٠١٩ | أيلول | ١٤٥٠٧,٥ | ١٤٦٦٠ | ١٤٥٢٢ | ١٤٨٦٤ | ١٤٤٠٢ | ١٤١٣٨ | |
| أيلول | ١٤٥٠٧,٥ | ١٤٦٥٩ | ١٤٥١٤ | ١٤٨٧٩ | ١٤٣٩٩ | ٢٦,٤٦٧ | ٢٤,٢٥٥ | |
| تشرين الأول | ١٤٥٠٧,٥ | ١٤٦٦٦ | ١٤٥١٨ | ١٤٩٤٣ | ١٤٣٨٤ | ٢٥,٩٢٨ | ٢٤,٢١٩ | |
| تشرين الثاني | ١٤٥٠٧,٥ | ١٤٦٧٤ | ١٤٥٣٢ | ١٤٩٧٦ | ١٤٣٨١ | ٢٥,٨١٠ | ٢٤,٢٣٠ | |
| كانون الأول | ٢٠٢٠ | أيلول | ١٤٥٠٧,٥ | ١٤٧٧٨ | ١٤٦٤٩ | ١٤٩٥٥ | ١٤٤٢٩ | |
| أيلول | ١٤٥٠٧,٥ | ١٤٧٧٥ | ١٤٦٥٢ | ١٤٩٥٧ | ١٤٤٣٢ | ٣٦,٦٢٦ | ٣٨,٩٥٦ | |
| تشرين الأول | ١٤٥٠٧,٥ | ١٤٧٨٤ | ١٤٦٥٥ | ١٤٩٩٠ | ١٤٤٤٤ | ٣٦,٣١٩ | ٣٨,١٩٩ | |
| تشرين الثاني | نهاية الفترة | | | | | | | |
| ٢٠١٩ | أيلول | ١٤٥٠٧,٥ | ١٤٦٤٦ | ١٤٥١٥ | ١٤٨٥٥ | ١٤٣٩٧ | ١٤١٣٨ | |
| أيلول | ١٤٥٠٧,٥ | ١٤٦٨١ | ١٤٥٢٧ | ١٤٩٥٤ | ١٤٣٩٤ | ٢٧,٢١٣ | ٢٥,٩٨٨ | |
| تشرين الأول | ١٤٥٠٧,٥ | ١٤٦٥٩ | ١٤٥٠٨ | ١٤٩٤٣ | ١٤٣٧٦ | ٢٥,٤٩٤ | ٢٤,١٩٥ | |
| تشرين الثاني | ١٤٥٠٧,٥ | ١٤٦٨٧ | ١٤٥٥١ | ١٤٩٧٨ | ١٤٣٨١ | ٢٦,٩٠٢ | ٢٤,٢٧٨ | |
| كانون الأول | ٢٠٢٠ | أيلول | ١٤٥٠٧,٥ | ١٤٧٦٣ | ١٤٦٣٢ | ١٤٩٣٢ | ١٤٤٢٦ | |
| أيلول | ١٤٥٠٧,٥ | ١٤٧٦٠ | ١٤٦٤٦ | ١٤٩٥٣ | ١٤٤٤٤ | ٣٥,٢٧٦ | ٣٥,٦٢٨ | |
| تشرين الأول | ١٤٥٠٧,٥ | ١٤٨٠٧ | ١٤٦٦٨ | ٢٠٠٩ | ١٤٤٤٩ | ٣٣,٣٧١ | ٣٥,٨٣٨ | |
| تشرين الثاني | | | | | | | | |

١٣. الدين العام بحسب مصادر التمويل (في نهاية الفترة)

| تشرين الأول ٢٠١٩ | تشرين الثاني ٢٠١٩ | كانون الأول ٢٠١٩ | أيلول ٢٠٢٠ | تشرين الأول ٢٠٢٠ | تشرين الثاني ٢٠٢٠ |
|------------------|-------------------|------------------|------------|------------------|-------------------|
| ٨٢,٢٦٠ | ٨٤,٢٧٧ | ٨٧,٢٧٩ | ٨٩,٥٤٢ | ٨٩,٥٧٩ | ٨٩,٩٥٤ |
| ٤٤,٩٦٧ | ٤٧,٤٩١ | ٥٠,٧١٧ | ٥٣,٥٢٦ | ٥٤,٤٧٨ | ٥٤,٧٩٢ |
| ٤٤,٩٦٧ | ٤٧,٤٩١ | ٥٠,٧١٧ | ٥٣,٥٢٦ | ٥٤,٤٧٨ | ٥٤,٧٩٢ |
| ٠ | ٠ | ٠ | ٠ | ٠ | ٠ |
| ٢٦,٠٤٦ | ٢٥,٥٠٢ | ٢٥,٣١٦ | ٢٤,٥٧٨ | ٢٣,٦٢٧ | ٢٣,٥٦٩ |
| ٢٥,٧٣٠ | ٢٥,١٠٣ | ٢٤,٩٧٢ | ٢٤,٢٠٤ | ٢٣,٢٤٠ | ٢٣,١٩٥ |
| ٣١٦ | ٣٩٩ | ٣٤٤ | ٣٧٤ | ٣٨٧ | ١١,٩٠٦ |
| ١١,٢٤٧ | ١١,٢٨٤ | ١١,٢٤٦ | ١١,٤٣٨ | ١١,٤٧٤ | ١١,٥٩٣ |
| ١٢,٥٨٢ | ١٣,٤٥٤ | ١٥,٦٧٧ | ١٤,٦٨١ | ١٤,٦٣١ | ١٥,١٩٢ |
| ٦٩,٦٧٨ | ٧٠,٨٢٣ | ٧١,٦٠٢ | ٧٤,٨٦١ | ٧٤,٩٤٨ | ٧٤,٧٦٢ |
| ٣٢,٥٣٣ | ٣٣,٥٧٧ | ٣٣,٧٤٥ | ٣٥,٤٣٧ | ٣٥,٦٣٤ | ٣٥,٨٣٥ |
| ١١٨,٧٢١ | ١٢١,٤٤١ | ١٢٢,٤٧٣ | ١٢٨,٢٨٣ | ١٢٨,٦٦٦ | ١٢٨,٧٨٤ |

المصدر: وزارة المالية، أرقام شبه نهائية قابلة للتحديث. إن الفروقات الطفيفة بين أرقام هذا الجدول والأرقام المنشورة من قبل وزارة المالية ترد إلى تصويب بعض الأرقام التي تكون نشرت سابقاً على أساس شبه نهائي حرصاً على عدم تأخير صدور هذه المعلومات.

^١ سندات الخزينة مسجلة بقيمتها الفعلية (القيمة الشرائية+الفوائد المتراكمة).

^٢ ابتداء من أيلول ١٩٩٩، تشمل هذه الأرقام صكوك المديونيات الى جانب سندات الخزينة.

^٣ نظراً لتوسع سوق سندات الخزينة، يتعدى احصاء حيازاتها من قبل غير المقيمين، ولذلك أدرجت جميع سندات الخزينة المصدر باليرة في الدين القائم باليرة اللبنانية، والسندات المصدر بالدولار في الدين بالعملة الأجنبية.

١٤. سندات دين الجمهورية اللبنانية بالعملة الأجنبية

| إقفال تشرين الثاني ٢٠٢٠ | | | إقفال تشرين الأول ٢٠٢٠ | | | استحقاق | |
|-------------------------|---------|-------|------------------------|---------|-------|------------|-----------------------------------|
| هامش | فائدة % | سعر | هامش | فائدة % | سعر | | |
| ٢٥٨٩,٥٦ | ١٥٦٩,٢٣ | ١٥,٠٠ | ١٤٢١,٥٨ | ١١٩٩,٨٢ | ١٥,٨٨ | ٢٠٢١/٠٤/١٢ | فئة ١٥ سنة (٢٠٩٢,٤٦٩ مليون دولار) |
| ١٨٦,٢٢ | ١٨٦,٣٨ | ١٤,١٣ | ١٦٨,٤٥ | ١٦٨,٣٩ | ١٤,٧٥ | ٢٠٢٢/٠٥/٢٧ | فئة ٦ سنة (٥٠٠ مليون دولار) |
| ١٣٨,٧٩ | ١٣٨,٩١ | ١٤,٣٨ | ١٢٩,٢٥ | ١٢٩,٢٧ | ١٤,٧٥ | ٢٠٢٢/١٠/٠٤ | فئة ١٢ سنة (١٥٤٠ مليون دولار) |
| ١١٦,٣٠ | ١١٦,٤١ | ١٣,٨٨ | ١٠٩,٩٧ | ١٠٩,٩٨ | ١٤,١٣ | ٢٠٢٣/٠١/٢٧ | فئة ١٠ سنة (١١٠٠ مليون دولار) |
| ٩٦,٤٠ | ٩٦,٦٠ | ١٤,١٣ | ٩١,٨٢ | ٩١,٩٥ | ١٤,٣٨ | ٢٠٢٣/٠٥/٢٦ | فئة ٧ سنة (٥٠٠ مليون دولار) |
| ٦٧,٨٥ | ٦٨,٠٢ | ١٣,٧٥ | ٦٥,٣٨ | ٦٥,٥١ | ١٤,٠٠ | ٢٠٢٤/٠٤/٢٢ | فئة ٨ سنة (٧٠٠ مليون دولار) |
| ٥٧,٢١ | ٥٧,٥٦ | ١٣,٧٥ | ٥٥,٣٣ | ٥٥,٦٨ | ١٤,٠٠ | ٢٠٢٤/١١/٠٤ | فئة ٩ سنة (٥٠٠ مليون دولار) |
| ٥٦,٧٥ | ٥٧,١٣ | ١٣,٣٨ | ٥٥,٧٤ | ٥٦,٠٩ | ١٣,٢٨ | ٢٠٢٤/١٢/٠٣ | فئة ١٥ سنة (٢٥٠ مليون دولار) |
| ٥٢,١٢ | ٥٢,٤٩ | ١٣,٩٠ | ٥١,٤٦ | ٥١,٨١ | ١٣,٧١ | ٢٠٢٥/٠٢/٢٦ | فئة ١٠ سنة (٨٠٠ مليون دولار) |
| ٤٨,٦٣ | ٤٨,٩٩ | ١٣,٧٥ | ٤٧,٤٦ | ٤٧,٨٠ | ١٣,٨٨ | ٢٠٢٥/٠٦/١٢ | فئة ١٣ سنة (٨٠٠ مليون دولار) |
| ٣٥,٨٦ | ٣٦,٢٣ | ١٣,٦٣ | ٣٤,٦٠ | ٣٥,١٨ | ١٤,٠٠ | ٢٠٢٦/١١/٢٧ | فئة ١٥ سنة (٧٢٥ مليون دولار) |
| ٣٣,٤٥ | ٣٤,٠٦ | ١٣,٧٥ | ٣٢,٦٩ | ٣٣,٢٧ | ١٤,٠٠ | ٢٠٢٧/٠٣/٢٣ | فئة ١٠ سنة (١٢٥٠ مليون دولار) |
| ٢٩,٨٨ | ٣٠,٤٩ | ١٣,٧٥ | ٢٩,٢٤ | ٢٩,٨٣ | ١٤,٠٠ | ٢٠٢٧/١١/٢٩ | فئة ١٥ سنة (١٠٠٠ مليون دولار) |
| ٢٨,٧٩ | ٢٩,٤٠ | ١٣,٥٠ | ٢٨,١٨ | ٢٨,٧٧ | ١٣,٧٥ | ٢٠٢٨/٠٣/٢٠ | فئة ١٠ سنة (٧٠٠ مليون دولار) |
| ٢٦,٠٧ | ٢٦,٦٩ | ١٣,٧٥ | ٢٦,٠٤ | ٢٦,٦٤ | ١٣,٥٢ | ٢٠٢٨/١١/٠٣ | فئة ١٣ سنة (٥٠٠ مليون دولار) |
| ٢٣,٩٨ | ٢٤,٨٢ | ١٣,٧٥ | ٢٣,٥٣ | ٢٤,٣٤ | ١٤,٠٠ | ٢٠٢٩/٠٥/٢٥ | فئة ١٤ سنة (١٠٠٠ مليون دولار) |
| ٢٢,٢٩ | ٢٣,١٢ | ١٤,٠٠ | ٢٢,٣٢ | ٢٣,١٣ | ١٣,٧٥ | ٢٠٢٩/١١/٢٧ | فئة ١٤ سنة (١٥٠٠ مليون دولار) |
| ٢١,٩٦ | ٢٢,٨٠ | ١٣,٦٢ | ٢١,٤٦ | ٢٢,٢٦ | ١٤,٠٠ | ٢٠٣٠/٠٢/٢٦ | فئة ١٥ سنة (١٤٠٠ مليون دولار) |
| ١٩,٣٠ | ٢٠,١٤ | ١٣,٦٣ | ١٨,٧٩ | ١٩,٦٠ | ١٤,١٣ | ٢٠٣١/٠٤/٢٢ | فئة ١٥ سنة (٣٠٠ مليون دولار) |
| ١٨,٤٧ | ١٩,٣١ | ١٣,٢٥ | ١٧,٨٩ | ١٨,٧٠ | ١٣,٨٨ | ٢٠٣١/١١/٢٠ | فئة ١٥ سنة (١٠٠٠ مليون دولار) |
| ١٧,٨٤ | ١٨,٦٨ | ١٣,٢٧ | ١٧,٢٨ | ١٨,١٠ | ١٣,٩٠ | ٢٠٣٢/٠٣/٢٣ | فئة ١٥ سنة (١٠٠٠ مليون دولار) |
| ١٦,٠٦ | ١٦,٩٠ | ١٣,٢٥ | ١٥,٨١ | ١٦,٦٣ | ١٣,٥٠ | ٢٠٣٣/٠٥/١٧ | فئة ١٥ سنة (١٥٠٠ مليون دولار) |
| ١٤,٨٣ | ١٥,٦٧ | ١٣,١٣ | ١٤,٥٤ | ١٥,٣٥ | ١٣,٥٠ | ٢٠٣٤/٠٥/١٧ | فئة ١٦ سنة (١٥٠٠ مليون دولار) |
| ١٣,٤٥ | ١٤,٢٨ | ١٣,٢٥ | ١٣,٢٥ | ١٤,٠٦ | ١٣,٥٠ | ٢٠٣٥/٠٧/٢٧ | فئة ١٥ سنة (١٥٠٠ مليون دولار) |
| ١٢,٢٣ | ١٣,٦٩ | ١٣,٨٨ | ١١,٨٨ | ١٣,٣٦ | ١٤,٣٨ | ٢٠٣٥/١١/٠٢ | فئة ١٥ سنة (٦٠٠ مليون دولار) |
| ١٠,٧٩ | ١٢,١٥ | ١٤,٦١ | ١٠,٧٢ | ١٢,٠٩ | ١٤,٦٠ | ٢٠٣٧/٠٣/٢٣ | فئة ٢٠ سنة (٧٥٠ مليون دولار) |

١٥. سندات دين المصارف بالعملة الأجنبية

| إقفال تشرين الثاني ٢٠٢٠ | | | إقفال تشرين الأول ٢٠٢٠ | | | إستحقاق | Eurobonds |
|-------------------------|-------|-------|------------------------|-------|-------|------------|-----------------------------------|
| هامش | فائدة | سعر | هامش | فائدة | سعر | | |
| - | - | - | - | - | - | ٢١/٠٦/٢٠٢١ | ١٠ سنوات (Euro Notes) بيبلوس |
| - | - | - | - | - | - | ٠٤/٠٥/٢٠٢٣ | ٥ سنوات (Certificate) بلوم بنك |
| ٤١,٤٨ | ٣٩,٦٧ | ٤٥,٠٠ | ٣٩,٨١ | ٣٨,١٥ | ٤٥,٧٥ | ١٦/١٠/٢٠٢٣ | ١٠ سنوات (Bond) عودة |

١٦. التداول بالأسهم في بورصة بيروت (تشرين الثاني - ٢٠٢٠)

| الشركة | حجم الأسهم المنفذة | النسبة من الحجم | قيمة التنفيذ (\$) | النسبة من القيمة | سعر الإقبال (\$) | معدل السعر (\$) |
|---|--------------------|-----------------|-------------------|------------------|------------------|-----------------|
| سوليدير "أ" | ٥٩٩,١٨٩ | ٤٢,٢٤% | ٩,٤٥٣,٩٧٨ | ٧٦,٣٢% | ١٥,٦٠٠ | ١٥,٧٨ |
| سوليدير "ب" | ١٣٩,٩٧٢ | ٩,٨٧% | ٢,٢٠٩,٢٦٧ | ١٧,٨٤% | ١٥,٦١٠ | ١٥,٧٨ |
| البنك اللبناني للتجارة "C" | - | - | - | - | ٠,٩٣٠ | - |
| البنك اللبناني للتجارة "أسهم تفضيلية" فئة "D" | - | - | - | - | ٩٤,٠٠٠ | - |
| البنك اللبناني للتجارة "أسهم تفضيلية" فئة "H" | - | - | - | - | ٩٤,٠٠٠ | - |
| بنك عودة "C" | ١١١,٧٣٥ | ٧,٨٨% | ١١٦,٠٩٩ | ٠,٩٤% | ١,١٠٠ | ١,٠٤ |
| بنك عودة "GDR" | ٦٦,٥٥٦ | ٤,٦٩% | ٦٨,٢٢٩ | ٠,٥٥% | ١,١٠٠ | ١,٠٣ |
| بنك عودة "أسهم تفضيلية" فئة "H" | - | - | - | - | ٦٩,٩٠٠ | - |
| بنك عودة "أسهم تفضيلية" فئة "I" | - | - | - | - | ٤٤,٩٠٠ | - |
| بنك عودة "أسهم تفضيلية" فئة "J" | - | - | - | - | ٤٢,٠٤٠ | - |
| بنك بيروت "C" | ٢٠,٠٠٠ | ٠,١٤% | ٣٥,٦٠٠ | ٠,٢٩% | ١٧,٨٠٠ | ١٧,٨٠ |
| بنك بيروت "أسهم تفضيلية" فئة "H" | - | - | - | - | ٢٥,٠٠٠ | - |
| بنك بيروت "أسهم تفضيلية" فئة "I" | - | - | - | - | ٢٥,٠٠٠ | - |
| بنك بيروت "أسهم تفضيلية" فئة "J" | - | - | - | - | ٢٥,٠٠٠ | - |
| بنك بيروت "أسهم تفضيلية" فئة "K" | - | - | - | - | ٢٥,٠٠٠ | - |
| بنك بيلوس "C" | ٣٤٠,٣٨٨ | ٢٤,٠٠% | ١٧٢,٧٣٤ | ١,٣٩% | ٠,٥٢٠ | ٠,٥١ |
| بنك بيلوس GDR | - | - | - | - | ٦٢,٠٠٠ | - |
| بنك بيلوس "أسهم تفضيلية ٢٠٠٨" | - | - | - | - | ٣٩,٩٩٠ | - |
| بنك بيلوس "أسهم تفضيلية ٢٠٠٩" | - | - | - | - | ٤٨,٨٥٠ | - |
| بنك بيمو "C" | ١٠,٠٠٠ | ٠,٠٧% | ١,٢٠٠ | ٠,٠١% | ١,٢٠٠ | ١,٢٠ |
| بنك بيمو "أسهم تفضيلية ٢٠١٣" | - | - | - | - | ٥٠,٠٠٠ | - |
| بنك لبنان والمهجر "GDR" | ١٤٤,١٨٢ | ١٠,١٦% | ٢٩٦,٤٠٨ | ٢,٣٩% | ١,٩٠٠ | ٢,٠٦ |
| بنك لبنان والمهجر | ١٣٠,١٠ | ٠,٩٢% | ٢٧,٣٥٨ | ٠,٢٢% | ٢,٠٥٠ | ٢,١٠ |
| ريمكو | - | - | - | - | ٣,١٩٠ | - |
| هوليسيم لبنان | ٤٥٧ | ٠,٠٣% | ٥,٩٥٥ | ٠,٠٥% | ١٣,٠٣٠ | ١٣,٠٣ |
| الإسمنت الأبيض إسمي | - | - | - | - | ٣,٦١٠ | - |
| المجموع | ١,٤١٨,٤٨٩ | ١٠٠% | ١٢,٣٨٦,٨٢٨ | ١٠٠% | - | - |

١٧. أدوات مالية مختلفة

| التغيير | معدل السعر (\$) | إقفال تشرين الثاني ٢٠٢٠ (\$) | معدل السعر (\$) | إقفال تشرين الأول ٢٠٢٠ (\$) |
|---------------------|-----------------|------------------------------|-----------------|-----------------------------|
| GDR (لبنان والمهجر) | - | - | ٠,٥٧ | ٠,٥٦ - ٠,٥٧ \$ |
| GDR (عودة) | - | - | ٠,٣٤ | ٠,٠٠ - ٠,٣٤ \$ |



مصرف لبنان
BANQUE DU LIBAN