



مصرف لبنان
BANQUE DU LIBAN

مديرية الإحصاء والأبحاث الاقتصادية

العدد ٣١٧

النشرة الشهرية

تشرين الأول ٢٠٢٠

أهم التطورات (النسب المئوية المذكورة في ما يلي تشير إلى تغيرات على أساس سنوي، ما لم يذكر خلاف ذلك)

بلغ المؤشر الاقتصادي العام لمصرف لبنان ١٦٥,٢ في تشرين الأول ٢٠٢٠ مقابل ١٥٧,٨ في الشهر السابق و٢٨٠,٩ في تشرين الأول ٢٠١٩. سجل تغير صافي الموجودات الخارجية للقطاع المالي عجزاً بما يوازي ٣٨٠,٠ مليون دولار خلال تشرين الأول. تدنت الميزانية المجمعة للمصارف التجارية بنسبة ٢٧,٣% على أساس سنوي. سجلت نسبة دولرة الودائع ٧٨,١% في نهاية تشرين الأول. انخفضت معدلات الفائدة المصرفية على الحسابات الدائنة والمدينة بالليرة كما على تلك الدائنة والمدينة بالدولار.

سجل **تغير صافي الموجودات الخارجية للقطاع المالي** عجزاً بما يوازي ٣٨٠,٠ مليون دولار في تشرين الأول ٢٠٢٠. وقد تمثل هذا العجز بانخفاض الموجودات الخارجية الصافية لدى مصرف لبنان بقيمة ٤٨٩,٦ مليون دولار وازدياد الموجودات الخارجية الصافية لدى المصارف والمؤسسات المالية بقيمة ١٠٩,٦ مليون دولار. وبلغ بذلك الرصيد التراكمي لميزان المدفوعات في الأشهر العشرة الأولى من السنة عجزاً بمقدار ٩٩٨٨,٤ مليون دولار مقابل عجزاً بمقدار ٦١٥٣,٣ مليون دولار في الفترة المماثلة من العام ٢٠١٩.

وفقاً لأرقام وزارة المالية بلغ مجموع **الدين العام** الصافي ١٢٨٦٦٦ مليار ليرة في تشرين الأول ٢٠٢٠ مسجلاً ازدياداً شهرياً قدره ٣٨٣ مليار ليرة. وقد نتج هذا الازدياد عن ارتفاع الدين العام الصافي بالليرة بمقدار ٨٧ مليار ليرة ليبلغ ٧٤٩٤٨ مليار ليرة والدين العام المخرر بعملات أجنبية بمقدار ١٩٦ مليار دولار ليسجل ٣٥٦٣٤ مليون دولار في نهاية الشهر. وعلى أساس سنوي، بلغ نمو الدين العام الصافي ٨,٤% والدين بالليرة ٧,٦% وبالعملات الأجنبية ٩,٥%.

بلغ **احتياطي مصرف لبنان من العملات الأجنبية** ٢٥٩١٦,٣ مليون دولار مسجلاً تراجعاً سنوياً نسبته ٣٢,٥% ومقداره ١٢٤٦٧,٦ مليون دولار. أما مجموع الاحتياطي الخارجي بما فيه الذهب، فقد بلغ ٤٣٢٠٢,١ مليون دولار. هذا وقد بقي **سعر صرف الدولار الأميركي** الوسطي في سوق بيروت مستقرّاً على ١٥٠٧,٥٠ ليرة.

لم يطرأ أي تغير في تشرين الأول ٢٠٢٠ على **معدلات فائدة** سندات الخزينة. فسجل معدل الفائدة الفعلية في نهاية الشهر: ٣,٥٠% لفئة ٣ أشهر، ٤,٠٠% لفئة ٦ أشهر و ٤,٥٠% لفئة ١٢ شهراً. واستقرت فائدة القسيمة على سندات الستين والثلاث سنوات على ٥,٠٠% و ٥,٥٠% على التوالي. أما معدلات الفائدة المصرفية فقد تراجع في تشرين الأول إلى ٧,٦١% على الحسابات المدينة بالليرة (-٢٨ نقطة أساس) وإلى ٣,١٤% على الحسابات الدائنة بالليرة (-٢١ نقطة أساس). وشهدت الفائدة المصرفية المحلية بالدولار الأميركي انخفاضاً على الحسابات الدائنة وعلى الحسابات المدينة. فسجل معدل الفائدة الوسطي المثقل على حسابات التسليف بالدولار ٧,٤٦% (-٨ نقطة أساس) في تشرين الأول. أما متوسط الفائدة على حسابات الادخار بالدولار فسجل ١,٠٤% (-١١ نقطة أساس).

بلغت **الكتلة النقدية M٣** ١٩٧٧٩١,٠ مليار ليرة في نهاية تشرين الأول مسجلة انخفاضاً سنوياً نسبته ٥,٢% مقارنة بتراجع نسبته ٥,٧% في أيلول ٢٠٢٠. وبقي التسليف المصرفي للقطاع الخاص العامل الأبرز في خلق النقد إلى جانب التسليفات للقطاع العام. وفي ما خص مكونات الكتلة النقدية، تجدر الإشارة إلى أن الودائع بالليرة سجلت تراجعاً بنسبة ٣٧,٧% والودائع بالعملات الأجنبية تدنياً بنسبة ٣,٨%.

بلغت **الميزانية المجمعة للمصارف التجارية** ٢٨٨٠٧٤,٨ مليار ليرة في تشرين الأول مسجلة بذلك انخفاضاً سنوياً بنسبة ٢٧,٣% مقابل تراجعاً نسبته ٢٦,٦% في أيلول ٢٠٢٠. تدنت ودائع القطاع الخاص المقيم وغير المقيم بنسبة ١٦,٨% وانخفضت التسليفات الممنوحة للقطاع الخاص بنسبة ٣٠,٤%. وسجلت **نسبة الدولرة** في الودائع ٧٨,١%.

تقلص عجز **الميزان التجاري** بنسبة ١٧,١% وسجل ٨٤٢,٤ مليون دولار في نهاية تشرين الأول، وذلك نتيجة انخفاض قيمة الواردات إلى ١١٩٣,١ مليون دولار أي بنسبة ٨,٨% وازدياد قيمة الصادرات إلى ٣٥٠,٧ مليون دولار أي بنسبة ٢٠,١%.

انخفضت **كميات الإسمنت المسلمة**، وهي مؤشر النشاط الحالي لقطاع البناء، بنسبة ١٢,١% وازدادت **مساحات البناء المرخصة**، مؤشر النشاط المستقبلي للقطاع، بنسبة ٨٨,٧% مقارنة بشهرين الأول ٢٠١٩.

شهد **إنتاج الكهرباء** تدنياً إلى ١١٩٣,٢ مليون كيلووات ساعة في تشرين الأول أي بنسبة ٤,٦% على أساس سنوي.

انخفض كل من عدد الطائرات وعدد المسافرين في **مطار بيروت** بنسبة ٦٠,٥% و ٦٣,٣% على التوالي نتيجة تدني عدد المسافرين القادمين والمغادرين بنسبة ٦٤,٩% و ٦٣,٦% على التوالي وازدياد عدد المسافرين العابرين بنسبة ٢٧,٠%. أما حجم الشحن الجوي، فقد تقلص بنسبة ٤,٥%.

تقلصت حركة السفن في **مرفأ بيروت** بنسبة ٢١,٣% وانخفضت حركة البضائع بنسبة ٢٦,٢% في تشرين الأول ٢٠٢٠.

تطورات تشرين الأول ٢٠٢٠

المؤشر الاقتصادي العام لمصرف لبنان

بلغ المؤشر الاقتصادي العام لمصرف لبنان ١٦٥,٢ في تشرين الأول ٢٠٢٠ مقابل ١٥٧,٨ في الشهر السابق و٢٨٠,٩ في تشرين الأول ٢٠١٩، مسجلاً بذلك انخفاضاً سنوياً بنسبة ٤١,٢%.

المؤشر الاقتصادي العام (متوسط ١٩٩٣ = ١٠٠)

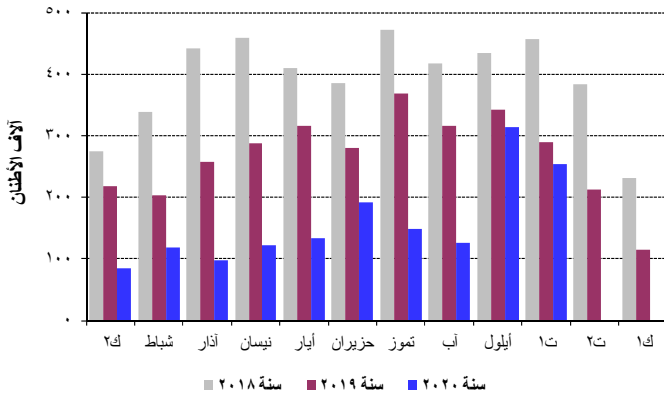
المؤشر	التغيرات الشهرية %	التغيرات السنوية %
تشرين الأول ٢٠١٩	٢٨٠,٩	-٩,١
تشرين الثاني ٢٠١٩	٢٧٤,٠	-١٣,٤
كانون الأول ٢٠١٩	٢٦٥,٩	-١١,٦
كانون الثاني ٢٠٢٠	٢٥٩,٠	-١٢,٥
شباط ٢٠٢٠	٢٥٨,٣	-١٣,٣
آذار ٢٠٢٠	١٩٩,٧	-٣٥,٥
نيسان ٢٠٢٠	١٧٢,٥	-٤٥,٤
أيار ٢٠٢٠	١٦٢,٨	-٥,٦
حزيران ٢٠٢٠	١٥٢,٨	-٦,١
تموز ٢٠٢٠*	١٥١,٦	-٠,٨
آب ٢٠٢٠*	١٤٤,٣	-٤,٨
أيلول ٢٠٢٠*	١٥٧,٨	٩,٣
تشرين الأول ٢٠٢٠	١٦٥,٢	٤,٧

القطاعات الإنتاجية

قطاع البناء

انخفضت كميات الإسمنت المسلمة، وهي مؤشر النشاط الحالي لقطاع البناء، بنسبة ١٢,١% وازدادت مساحات البناء المرخصة، مؤشر النشاط المستقبلي للقطاع، بنسبة ٨٨,٧% مقارنة بتشرين الأول ٢٠١٩.

تسليمات الإسمنت



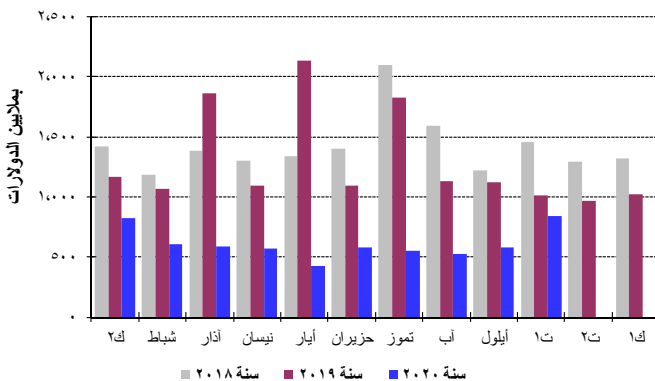
المصدر: شركات الإسمنت

شهدت الرسوم العقارية المحصلة ارتفاعاً بنسبة ٢١١,٢% مقارنة بتشرين الأول ٢٠١٩، فبلغت ١٠٦,٦ مليار ليرة.

التجارة الخارجية

تقلص عجز الميزان التجاري بنسبة ١٧,١% وسجل ٨٤٢,٤ مليون دولار في نهاية تشرين الأول، وذلك نتيجة انخفاض قيمة الواردات إلى ١١٩٣,١ مليون دولار أي بنسبة ٨,٨% وازدياد قيمة الصادرات إلى ٣٥٠,٧ مليون دولار أي بنسبة ٢٠,١%. انخفضت الرسوم الجمركية المحصلة بنسبة ١٢,٧% وسجلت ١٠٨,٦ مليار ليرة خلال هذا الشهر.

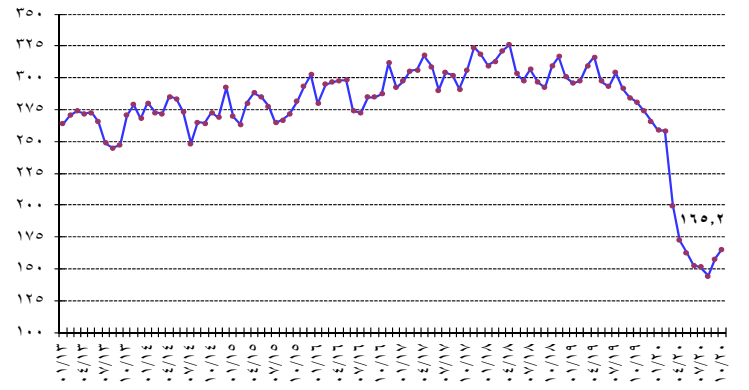
عجز الميزان التجاري



المصدر: المجلس الأعلى للجمارك

توزعت حصص أهم بلدان المصدر منذ مطلع العام ولغاية تشرين الأول ٢٠٢٠ على الشكل التالي: الولايات المتحدة ٨,٦%، اليونان ٨,٠%، تركيا ٦,٥%، إيطاليا ٦,٤% والصين ٦,٣%. توزعت هذه الحصص في تشرين الأول ٢٠٢٠ على الشكل التالي:

المؤشر العام



* أرقام مصححة.

نشاط غرفة المقاصة

ازداد مجموع قيمة الشيكات المحصلة بنسبة ٤٤,٨% في تشرين الأول ٢٠٢٠. ارتفعت قيمة الشيكات المحررة بالليرة اللبنانية بنسبة ٣٤,٦% وتلك المحررة بالعملة الأجنبية بنسبة ٥٢,٩%. بلغت حصة الشيكات المحصلة المحررة بعملة أجنبية من مجموع الشيكات المحصلة ٥٨,٦% مسجلة ارتفاعاً بنسبة ٥,٦%. تددت حصة الشيكات المرتجعة بنسبة ٤٠,٧% خلال الشهر مقارنة بالشهر ذاته من العام الماضي، وسجلت ١,٦% من مجموع قيمة الشيكات في نهاية هذا الشهر.

مؤشرات اقتصادية رئيسية (جميع التغيرات هي بالنسبة إلى الشهر نفسه من العام السابق)

ت-٢٠-١	أيلول-٢٠	موسم-١٩	كانون الأول-١٩	ت-١٩-١	موسم-١٨	كانون الأول-١٨
مقاصة الشيكات باليرة اللبنانية^١						
٢٠٧٩٦٠٥٠٤	٢٤٤٧٩٤٨٧٦	٢٠٨٦٥٠٤٢١	٣٠٦٢٠٥١٥	٢٠٧٨٠٠٤٣	٢٠٧٨٠٠٤٨٣	٣٠٤٩٠٧٩٦
٣٤,٥٧	-٢٠,١٦	٣,٠٥	١٨,٧١	-٣٣,٢٠	٢,١١	-٥,٠٨
نسبة التغير (%)						
مقاصة الشيكات بالعملة الأجنبية^{**١}						
٢٠٦٢٦	٢٠٩٤٩	٢٠٩٠٢	٣٠٨٩٨	١٠٧١٧	٣٠٧٠٢	٣٠٤٥٤
٥٢,٩٥	٠,٣٥	-٢١,٦٢	١٢,٨٦	-٥٧,٢٤	-٤,٦٢	-١٦,٣٠
نسبة التغير (%)						
مجموع مقاصة الشيكات^{**}						
٦٠٧٥٤٠٥٣٣	٦٠٩٢٥٠٥٨٧	٧٠٢٣٩٠٩٩٦	٩٠٤٩٧٠٣٥٦	٤٠٦٦٥٠٧٨١	٨٠٣٦١٠٦٥٧	٨٠٢٥٧٠١٩٠
نسبة التغير (%)						
طلبات الاستعلام لدى مركزية المخاطر^١						
٢٠٣٢٢	٣٠٠٤٢	١٨٠٣٥٨	٢٠٧٩٥	١١٠٩٩٩	٢٩٠٨٥٨	١٩٠٥٢٠
-٨٠,٦٥	-٨٥,١٢	-٣٨,٥٢	-٨٥,٦٨	-٥٧,٥٩	-١٥,٩٢	-٣٣,٣٦
نسبة التغير (%)						
رخص البناء^{**٢}						
٦١٦٠١٧٠	٧٧٣٠٣٢٣	٥٠٦٠٧٧٨	٣٤٥٠٨٢٨	٣٢٦٠٥٩٥	٧٥١٠٦٣٠	٥٩٥٠٦٨٢
٨٨,٦٦	٦١,٤٠	-٣٢,٥٨	-٤١,٩٤	-٥٧,٩٣	-٢٣,١١	-٣٣,٩١
نسبة التغير (%)						
الاسمنت المسلم^{**٣}						
٢٥٤٠٣٤١	٣١٤٠٥٨٦	٢٦٦٠٩٥٠	١١٥٠٤٠٥	٢٨٩٠٢٣٧	٣٩١٠٨٦٠	٢٣٠٠٧٤٢
-١٢,٠٦	-٨,١٥	-٣١,٨٨	-٤٩,٩٩	-٣٦,٦٧	-٨,٦٧	-٤٥,٩٠
نسبة التغير (%)						
الرسوم العقارية المستوفاة^٤						
١٠٦٠٦٠٠	١٥٤٠١٨٩	٤٧٠١٥٢	٨٤٠٥٤٦	٣٤٠٢٥٨	٦٥٠٠٣١	٨٣٠٤٢١
٢١١,١٧	١٧٩,٥٤	-٢٧,٤٩	١,٣٥	-٥١,٤١	-٢٣,٣٧	-١٧,٥٤
نسبة التغير (%)						
مجموع الواردات^٥						
١٠٧٩٩٠٢٤٤	١٠٤٣٩٠٨٤٣	٢٠٤١٧٠٧٥٠	٢٠٣٠٠٠١٥	١٠٩٧٢٠٥٧٨	٢٠٥١٠٠٧٥٨	٢٠٣٦٥٠٨٦٤
-٨,٧٩	-٣٤,٨٦	-٣,٧٠	-١٤,٢٠	-٢٣,٨٧	٢,٠٣	-٣,٩٧
نسبة التغير (%)						
مجموع الصادرات^٥						
٥٢٨٠٨٣٣	٥٣٧٠٨٤٠	٤٦٨٠٩٠٦	٤٨٩٠١١٨	٤٤٠٣٥٨	٣٧٠٠٩٤٦	٣٧١٠٠٠٨
٢٠,٠٩	٤,٣١	٢٦,٤١	٣١,٨٣	١٠,٤٠	٣,٨١	-١,٩٠
نسبة التغير (%)						
عجز الميزان التجاري^٥						
١٠٢٧٠٤١١	٩٠٢٠٠٠٣	١٠٩٤٨٠٨٤٤	١٠٥٤٠٠٨٩٧	١٠٥٣٢٠٢٢٠	٢٠١٣٩٠٨١٢	١٠٩٩٤٠٨٥٥
-١٧,٠٩	-٤٦,٧٨	-٨,٩٢	-٢٢,٧٦	-٣٠,١٠	١,٧٣	-٤,٣٤
نسبة التغير (%)						
الواردات الجمركية^٥						
١٠٨٠٦٢٢	١١١٠٠٠٠	١٥٧٠٠٤٤	١٢٠٠٠٢٩	١٢٤٠٤٣٤	١٧٥٠٩٤١	١٥٧٠٤١١
-١٢,٧١	-٣٠,٢٥	-١٠,٧٤	-٢٣,٧٥	-٣٤,٧٥	-٦,١٢	-١٧,٣٤
نسبة التغير (%)						
إنتاج الطاقة الكهربائية (شبكة مؤسسة كهرباء لبنان)^٦						
١٠١٩٣	١٠٠٨٥	١٠٢٣٣	١٠١٤١	١٠٢٥١	١٠٢٧٠	١٠٣٦١
-٤,٦٤	-١٨,١٨	-٢,٩٦	-١٦,١٩	-١,٢١	١,٤١	٤,٤٩
نسبة التغير (%)						
استيراد المشتقات النفطية^{**٧}						
٧٨٢٠١٧٣	٦٤٩٠٩٨٤	٦٧٠٠٨٠٨	٥٣١٠٠٢٥	٨٠١٠٤٥٦	٦٧٣٠٩٦٥	٦٤٧٠١٥٤
-٢,٤١	٨,٢٤	-٠,٤٧	-١٧,٩٤	-٦,٣٤	-٣,٩٣	١٠,٣٣
نسبة التغير (%)						
حركة الشحن البحري في مرفأ بيروت^{**٨}						
٤١٦٠٨٨٦	٣٧٨٠٧٧٩	٥٤٤٠١٠٢	٣٤٠٠٥٧٩	٥٦٤٠٥٢٨	٦٦٥٠٦٨٦	٦٨١٠٥٠٤
-٢٦,١٥	-٢٢,٥٣	-١٨,٢٦	-٥٠,٠٣	-١٧,٩٥	-٣,٣٣	-٣,٥٩
نسبة التغير (%)						
٣٢٢٠٩٧	٢٦٨٠٥٥٨	٤٧٤٠٧٣٣	٢٦٧٠٦٧٨	٥٠٢٠٨٢٤	٥٨٧٠٨٩١	٦١٠٠٠١
٩٤٦٧١	١٠٣٠٦٠٠	٦٨٠٩٣٤	٧٢٠٥٨٩	٦١٠٥٢٥	٧٧٠٤٨٨	٧١٠١١٣
١١٨	٧٠١٢١	٤٣٥	٣١٢	١٧٩	٣٠٧	٣٩٠
نسبة التغير (%)						
حركة المسافرين في مطار بيروت الدولي^٩						
٢٤٢٠٨١٧	١٩٩٠٣٩١	٧٢٤٠٨٠	٥٤٥٠١٦٢	٦٦١٠٠٧٦	٧٣٦٠٨٣١	٦٧٧٠٨١١
-٦٣,٢٧	-٧٥,٦٤	-١,٧٣	-١٩,٥٧	-٣,٤٤	٧,٣٦	٨,١٣
نسبة التغير (%)						
١٠٩٠٢٦٧	٨١٠٩٢٨	٣٥٦٠٦٨٠	٢٨٤٠٢٩٩	٣١١٠٤٠٧	٣٦٩٠٦٦٦	٣٦٢٠٢٤٥
-٦٤,٩١	-٧٧,٣٨	-٣,٥١	-٢١,٥٢	-٤,٨٣	٨,١١	٨,٦٩
نسبة التغير (%)						
١٢٤٠٦٩٢	١١١٠٨٩٧	٣٦٠٠٣٩٦	٢٤٨٠٥٠٧	٣٤٢٠٦٩٢	٣٦٦٠٥٦٩	٣١٢٠٤٤١
-٦٣,٦١	-٧٥,٢٧	-١,٦٨	-٢٠,٤٦	-٤,٠٢	٦,٥٧	٦,٥٤
نسبة التغير (%)						
٨٠٨٥٨	٥٠٥٦٦	٧٠٠٠٥	١٢٠٣٥٦	٦٠٩٧٧	٥٩٦	٣٠١٢٥
٢٦,٩٦	٤٧,٤٤	١٠٠٧٥,١٦	٢٩٥,٣٩	١٠٩٢٨,٢٠	٤٤,٧١	٨٦٧,٤٩
نسبة التغير (%)						

* بدأ في تموز ١٩٩٥ احتساب الدولار الجمركي على أساس السعر الرسمي للدولار ١٥٠٨ ل.ل. عوضاً عن ٨٠٠ ل.ل.؛ أرقام قابلة للتصحيح. ** أرقام مستكملة من قبل القطاع الخاص.

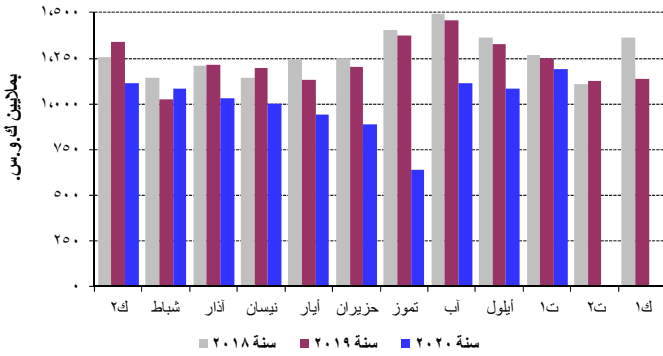
*** بدأ في ١٩٩٧/١/١، تعديل المعلومات لتتضمن القطاعين العام والخاص.

المصدر: ١- مصرف لبنان. ٢- نقابة المهندسين في بيروت وطرابلس. ٣- شركات التراب. ٤- وزارة المالية. ٥- إدارة الجمارك العامة. ٦- مؤسسة كهرباء لبنان. ٧- المديرية العامة للنفط. ٨- مرفأ بيروت. ٩- مطار بيروت الدولي.

قطاع الطاقة

شهد إنتاج الكهرباء تندياً إلى ١١٩٣,٢ مليون كيلووات ساعة في تشرين الأول أي بنسبة ٤,٦% على أساس سنوي.

الإنتاج الشهري للكهرباء (شبكة كهرباء لبنان)

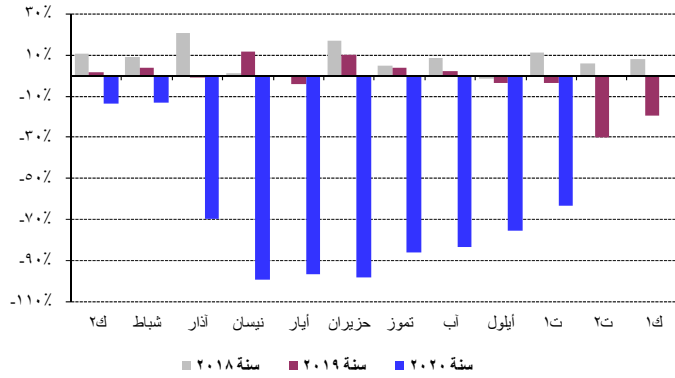


المصدر: مؤسسة كهرباء لبنان

قطاع النقل

انخفض كل من عدد الطائرات وعدد المسافرين في مطار بيروت بنسبة ٦٠,٥% و٦٣,٣% على التوالي نتيجة تدني عدد المسافرين القادمين والمغادرين بنسبة ٦٤,٩% و٦٣,٦% على التوالي وازدياد عدد المسافرين العابرين بنسبة ٢٧,٠%. أما حجم الشحن الجوي، فقد تقلص بنسبة ٤,٥%. انخفض حجم البضائع المفرغة بنسبة ٣٠,٦% وازداد حجم البضائع المشحونة بنسبة ٢٦,٦%.

حركة المسافرين عبر المطار



المصدر: مطار بيروت الدولي

تقلصت حركة السفن في مرفأ بيروت بنسبة ٢١,٣% وانخفضت حركة البضائع بنسبة ٢٦,٢% في تشرين الأول ٢٠٢٠. انخفض حجم البضائع المفرغة والعبارة بنسبة ٣٥,٩% و٣٤,١% على التوالي وارتفع حجم البضائع المشحونة بنسبة ٥٣,٩%.

القطاع النقدي

الموجودات الخارجية الصافية للجهاز المصرفي

سجل تغير صافي الموجودات الخارجية للقطاع المالي عجزاً بما يوازي ٣٨٠,٠ مليون دولار في تشرين الأول ٢٠٢٠. وقد تمثل هذا العجز بانخفاض الموجودات الخارجية الصافية لدى مصرف لبنان بقيمة ٤٨٩,٦ مليون دولار وازدياد الموجودات الخارجية

الواردات حسب بلدان المصدر (بملايين الدولارات)

البلد	٢٠١٩-١	٢٠٢٠-١	% من المجموع	% من المجموع
الولايات المتحدة	٩٠,٤	٢٠٩,٤	٦,٩	١٧,٥
تركيا	٩٨,٧	١١٤,٣	٧,٥	٩,٦
الإمارات العربية المتحدة	٤٢,١	٨٨,٦	٣,٢	٧,٤
اليونان	١١٠,٤	٨٥,١	٨,٤	٧,١
الصين	١١٧,٩	٦٥,٥	٩,٠	٥,٥
البلدان الأخرى	٨٤٨,٦	٦٣٠,٢	٦٤,٩	٥٢,٨
المجموع	١٠٣٠,٨	١٠١٩٣,١	١٠٠	١٠٠

توزعت حصص أهم بلدان المقصد منذ مطلع العام ولغاية تشرين الأول ٢٠٢٠ على الشكل التالي: سويسرا ٣٢,٧%، الإمارات العربية المتحدة ١١,٧%، السعودية ٥,٩%، قطر ٤,٠% والعراق ٣,٦%. توزعت هذه الحصص في تشرين الأول ٢٠٢٠ على الشكل التالي:

الصادرات حسب بلدان المقصد (بملايين الدولارات)

البلد	٢٠١٩-١	٢٠٢٠-١	% من المجموع	% من المجموع
سويسرا	١٠٢,١	١٠٢,٧	٣٥,٠	٢٩,٣
الإمارات العربية المتحدة	٣٠,٨	٧٢,٣	١٠,٥	٢٠,٦
المملكة العربية السعودية	١٩,٧	١٨,٤	٦,٨	٥,٢
مصر	٣,٧	١٣,٢	١,٣	٣,٨
قطر	٨,٥	١٢,٠	٢,٩	٣,٤
البلدان الأخرى	١٢٧,٢	١٣٢,٠	٤٣,٦	٣٧,٧
المجموع	٢٩٢,٠	٣٥٠,٧	١٠٠	١٠٠

الواردات (بملايين الدولارات)

القسم التعريفي	٢٠١٩-١	٢٠٢٠-١	% من المجموع	% من المجموع
منتجات المملكة الحيوانية والنباتية	٢.٦٧٧,٧	١.٨٣٣,١	١٦,١	٢٠,٢
مواد نسيجية ومصنوعاتها	٥٥٢,٥	٢٠٢,٥	٣,٣	٢,٢
جلود، جلود فراء ومصنوعاتها	٥٠,٧	١٦,٠	٠,٣	٠,٢
خشب ومصنوعاته	١٥٠,٣	٥١,٦	٠,٩	٠,٦
منتجات الصناعات الكيماوية	١.٧٠٨,٥	١.٣٥٦,٧	١٠,٣	١٥,٠
عجائن، خشب، ورق كرتون	٢٤٧,٠	١٥٣,٧	١,٥	١,٧
حجر، جبس، إسمنت	٢٧٤,٢	١١٦,٨	١,٧	١,٣
منتجات معدنية ومصنوعاتها	٦.٣٠٢,٣	٢.٩٥٤,٥	٣٧,٩	٣٢,٦
معدات كهربائية، نقل وتصوير	٢.٨٠٧,٦	١.٢٤٩,٨	١٦,٩	١٣,٨
لؤلؤ، أحجار كريمة ومعادن ثمينة	٨٢٣,٧	٧٠٩,٩	٥,٠	٧,٨
مصنوعات متنوعة	١.٠١٨,٠	٤٢٦,٥	٦,١	٤,٧
المجموع	١٦.٦١٢,٤	٩.٠٧١,٢	١٠٠	١٠٠

الصادرات (بملايين الدولارات)

القسم التعريفي	٢٠١٩-١	٢٠٢٠-١	% من المجموع	% من المجموع
منتجات المملكة الحيوانية والنباتية	٥٠٥,٣	٥٧١,٩	١٦,٣	١٩,٣
مواد نسيجية ومصنوعاتها	٤٠,٠	٣٨,١	١,٣	١,٣
جلود، جلود فراء ومصنوعاتها	١٠,٨	٩,٩	٠,٣	٠,٣
خشب ومصنوعاته	١٠,٤	٦,٠	٠,٣	٠,٢
منتجات الصناعات الكيماوية	٣١٤,٤	٢٥٤,٢	١٠,١	٨,٦
عجائن، خشب، ورق كرتون	١١٩,٩	٧٥,٤	٣,٩	٢,٥
حجر، جبس، إسمنت	١٤,٨	١٤,٣	٠,٥	٠,٥
منتجات معدنية ومصنوعاتها	٣٠٢,٢	٢٦٩,٧	٩,٨	٩,١
معدات كهربائية، نقل وتصوير	٣٥١,٠	٣٣٦,٥	١١,٣	١١,٣
لؤلؤ، أحجار كريمة ومعادن ثمينة	١.٢١١,٠	١.٢٢٠,٦	٣٩,١	٤١,١
مصنوعات متنوعة	٢١٨,٥	١٧٠,٤	٧,١	٥,٧
المجموع	٣.٠٩٨,٣	٢.٩٦٦,٩	١٠٠	١٠٠

المصدر: المجلس الأعلى للجمارك؛ أرقام قابلة للتصحيح

وأبقى مصرف لبنان معدل الحسم ومعدل الفائدة على إعادة شراء الأوراق المالية (Repo Rate) على مستوى ١٠,٠٠% وهو المعدل المطبق منذ كانون الأول ٢٠٠٩.

الكتلة النقدية والعوامل المؤثرة فيها

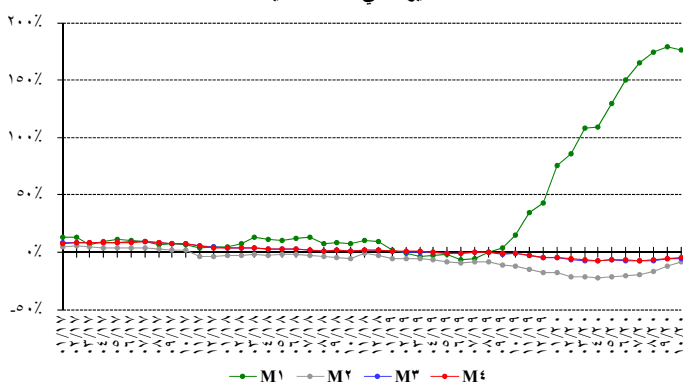
بلغت الكتلة النقدية M٣ ١٩٧٧٩١,٠ مليار ليرة في نهاية تشرين الأول مسجلة انخفاضاً سنوياً نسبتته ٥,٢% مقارنة بتراجع نسبته ٥,٧% في أيلول ٢٠٢٠. وبقي التسليف المصرفي للقطاع الخاص العامل الأبرز في خلق النقد إلى جانب التسليفات للقطاع العام.

وفي ما خص مكونات الكتلة النقدية، تجدر الإشارة إلى أن الودائع بالليرة سجلت تراجعاً بنسبة ٣٧,٧% والودائع بالعملات الأجنبية تديناً بنسبة ٣,٨%.

التغيرات السنوية في الكتلة النقدية (بالنسب المئوية)

٤م	٣م	٢م	١م	
-١,٢٥	-١,٣٣	-١٢,٠٧	١٤,٨٣	تشرين الأول ٢٠١٩
-٢,٧١	-٢,٧٦	-١٤,٩٩	٣٤,٣٤	تشرين الثاني ٢٠١٩
-٤,٦٢	-٤,٧٧	-١٧,٣٧	٤٢,٥٢	كانون الأول ٢٠١٩
-٤,٧٩	-٥,٠٤	-١٨,٠٠	٧٥,٥٢	كانون الثاني ٢٠٢٠
-٥,٩٣	-٦,٣٧	-٢١,١٩	٨٥,٧٤	شباط ٢٠٢٠
-٦,٦٤	-٧,٠٥	-٢١,٤٥	١٠٧,٩٣	آذار ٢٠٢٠
-٧,١٣	-٧,٦١	-٢٢,٦٥	١٠٨,٩٢	نيسان ٢٠٢٠
-٦,٤٦	-٦,٩٤	-٢١,٢٢	١٢٩,٣٦	أيار ٢٠٢٠
-٦,٨٧	-٧,٤٦	-٢٠,٥٦	١٥٠,٣١	حزيران ٢٠٢٠
-٧,٢٢	-٧,٧٤	-١٩,٧٥	١٦٥,٤٦	تموز ٢٠٢٠
-٦,٧٠	-٧,٠٣	-١٧,١٣	١٧٤,٤٢	آب ٢٠٢٠
-٥,٤٢	-٥,٧٠	-١٢,٣٨	١٧٩,٢٩	أيلول ٢٠٢٠
-٤,٨	-٥,٢	-٨,١	١٧٦,٠	تشرين الأول ٢٠٢٠

التغيرات في الكتلة النقدية



الصافية لدى المصارف والمؤسسات المالية بقيمة ١٠٩,٦ مليون دولار. وبلغ بذلك الرصيد التراكمي لميزان المدفوعات في الأشهر العشرة الأولى من السنة عجزاً بمقدار ٩٩٨٨,٤ مليون دولار مقابل عجزاً بمقدار ٦١٥٣,٣ مليون دولار في الفترة المماثلة من العام ٢٠١٩.

موجودات مصرف لبنان الخارجية

بلغ احتياطي مصرف لبنان من العملات الأجنبية ٢٥٩١٦,٣ مليون دولار مسجلاً تراجعاً سنوياً نسبتته ٣٢,٥% ومقداره ١٢٤٦٧,٦ مليون دولار. أما مجموع الاحتياطي الخارجي بما فيه الذهب، فقد بلغ ٤٣٢٠٢,١ مليون دولار. هذا وقد بقي سعر صرف الدولار الأميركي الوسطي في سوق بيروت مستقراً على ١٥٠٧,٥٠ ليرة.

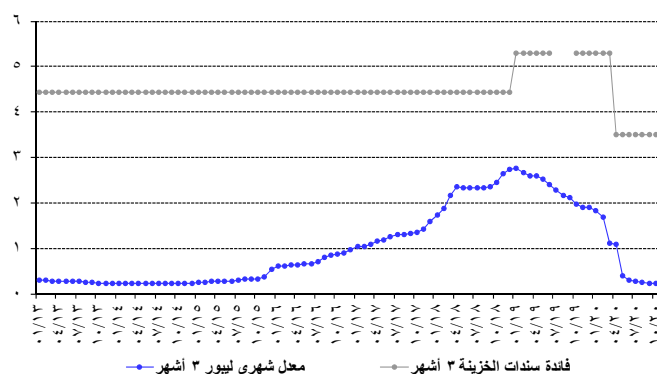
معدلات الفائدة

لم يطرأ أي تغير في تشرين الأول ٢٠٢٠ على معدلات فائدة سندات الخزينة. فسجل معدل الفائدة الفعلية في نهاية الشهر: ٣,٥٠% لفئة ٣ أشهر، ٤,٠٠% لفئة ٦ أشهر و ٤,٥٠% لفئة ١٢ شهراً. واستقرت فائدة القسيمة على سندات الستين والثلاث سنوات على ٥,٠٠% و ٥,٥٠% على التوالي.

أما معدلات الفائدة المصرفية فقد تراجع في تشرين الأول إلى ٧,٦١% على الحسابات المدينة بالليرة (-٢٨ نقطة أساس) وإلى ٣,١٤% على الحسابات الدائنة بالليرة (-٢١ نقطة أساس).

وشهدت الفائدة المصرفية المحلية بالدولار الأميركي انخفاضاً على الحسابات الدائنة وعلى الحسابات المدينة. فسجل معدل الفائدة الوسطي المثقل على حسابات التسليف بالدولار ٧,٤٦% (-٨ نقطة أساس) في تشرين الأول. أما متوسط الفائدة على حسابات الادخار بالدولار فسجل ١,٠٤% (-١١ نقطة أساس).

الهامش بين سندات الخزينة لثلاثة أشهر والليبور



الدين العام

وفقاً لأرقام وزارة المالية بلغ مجموع الدين العام الصافي ١٢٨٦٦٦ مليار ليرة في تشرين الأول ٢٠٢٠ مسجلاً ازدياداً شهرياً قدره ٣٨٣ مليار ليرة.

وقد نتج هذا الازدياد عن ارتفاع الدين العام الصافي بالليرة بمقدار ٨٧ مليار ليرة ليبلغ ٧٤٩٤٨ مليار ليرة والدين العام المحرر بعملات أجنبية بمقدار ١٩٦ مليون دولار ليسجل ٣٥٦٣٤ مليون دولار في نهاية الشهر.

وعلى أساس سنوي، بلغ نمو الدين العام الصافي ٨,٤% والدين بالليرة ٧,٦% والعملات الأجنبية ٩,٥%.

وبنتيجة هذه التطورات تقلص الهامش بين فائدي التسليف بالليرة والدولار من ٣٥ نقطة في أيلول ٢٠٢٠ إلى ١٥ نقطة في تشرين الأول ٢٠٢٠. انحسر الهامش بين فائدي الادخار بالليرة والدولار من ٢٢٠ نقطة في أيلول ٢٠٢٠ إلى ٢١٠ نقطة في تشرين الأول ٢٠٢٠.

وتجدر الإشارة إلى أن معدل ليبور (Libor Rate) لثلاثة أشهر سجل ٠,٢٢% في أيلول ٢٠٢٠ مقابل ٠,٢٤% في أيلول ٢٠٢٠.

سجلت معدلات الفائدة على شهادات الإيداع التي يصدرها مصرف لبنان من فتي ٤٥ يوماً و ٦٠ يوماً على ٢,٩٠% و ٣,٠٨% على التوالي.

شهر	٣ أشهر	٦ أشهر	١٢ شهراً	٢٤ شهراً وما فوق
تشرين الأول ٢٠١٩	٠,٠١	٠,١٠	١,١٦	٩٨,٧٤
تشرين الثاني ٢٠١٩	٠,٠٢	٠,٠٩	١,١٣	٩٨,٧٥
كانون الأول ٢٠١٩	٠,٠٣	٠,٠٨	١,٠٥	٩٨,٨٣
كانون الثاني ٢٠٢٠	٠,٠٦	٠,٠٧	١,١٥	٩٨,٧٢
شباط ٢٠٢٠	٠,٠٧	٠,٠٨	١,١٣	٩٨,٧٢
آذار ٢٠٢٠	٠,٠٧	٠,٠٨	١,١٣	٩٨,٧٢
نيسان ٢٠٢٠	٠,٠٦	٠,٠٨	١,٢٣	٩٨,٦٣
أيار ٢٠٢٠	٠,٠٥	٠,٠٨	١,٢٢	٩٨,٦٥
حزيران ٢٠٢٠	٠,٠٥	٠,٠٧	١,٠٦	٩٨,٨١
تموز ٢٠٢٠	٠,٠٥	٠,٠٨	١,٠٦	٩٨,٨٠
آب ٢٠٢٠	٠,٠٨	٠,٠٨	١,٠٦	٩٨,٧٩
أيلول ٢٠٢٠	٠,٠٨	٠,١٠	١,١٧	٩٨,٦٤
تشرين الأول ٢٠٢٠	٠,٠٨	٠,١٣	١,١٩	٩٨,٦٠

تطور حجم الودائع

أ- لدى المصارف التجارية

تراجعت ودائع القطاع الخاص في المصارف التجارية المقيم وغير المقيم خلال تشرين الأول ٢٠٢٠ بنسبة ٠,٩٣% مقابل انخفاض بنسبة ٠,٦٠% خلال الشهر الفائت. وعلى مدار سنة، تدنى حجم الودائع بنسبة ١٦,٧٩% ليبلغ ٢٢٣٤٣٤ مليار ليرة في نهاية تشرين الأول، وهي مفصلة كالتالي:

- تراجعت الودائع بالليرة اللبنانية بنسبة بلغت ٠,٨١%، خلال تشرين الأول ٢٠٢٠، مقابل تدني بنسبة ٠,٧٤% خلال الشهر الفائت، وبلغت ٤٣٧٤٣ مليار ليرة في نهاية تشرين الأول. وعلى مدار سنة، انخفضت هذه الودائع بنسبة ٣٦,٦٢%، حيث باتت تشكل ١٩,٥٨% من إجمالي الودائع، فيما كانت تشكل ٢٥,٧٠% في نهاية تشرين الأول ٢٠١٩.
- تراجعت الودائع بالعملة الأجنبية بنسبة ٠,٩٦% خلال تشرين الأول ٢٠٢٠، مقابل تدني بنسبة ٠,٥٦% خلال الشهر الفائت. وبلغت ١١٩١٩٨ مليون دولار في نهاية تشرين الأول مسجلة تراجعاً سنوياً بنسبة ٩,٩٣%.

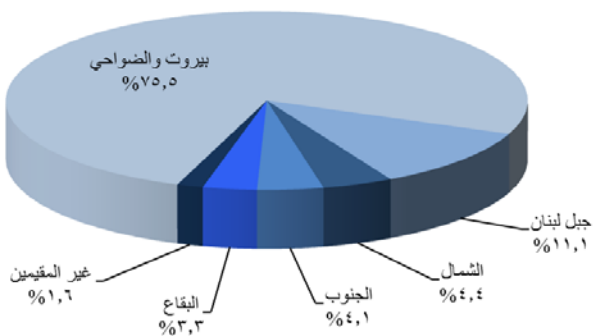
ب- لدى القطاع المصرفي

تراجعت ودائع القطاع الخاص لدى القطاع المصرفي المقيم وغير المقيم بنسبة ٠,٩٦% خلال الشهر مقابل ارتفاع بنسبة ٠,٢٨% خلال أيلول ٢٠٢٠. وقد تراجع حجم الودائع من ٢٧٠٧٣٤ مليار ليرة في تشرين الأول ٢٠١٩ إلى ٢٢٥٣٤٠ ملياراً في نهاية تشرين الأول ٢٠٢٠، أي بنسبة ١٦,٧٧%. وهي مفصلة كالتالي:

- تراجعت الودائع بالليرة اللبنانية بنسبة ٠,٨٩%، خلال تشرين الأول ٢٠٢٠، مقابل تدني بنسبة ٠,٧٦% خلال الشهر الفائت، وبلغت ٤٤٤٠٢ مليار ليرة في نهاية تشرين الأول. وعلى مدار سنة، انخفضت هذه الودائع بنسبة ٣٦,٧٢%، حيث باتت تشكل ١٩,٧٠% من إجمالي الودائع، فيما كانت تشكل ٢٥,٩٢% في نهاية تشرين الأول ٢٠١٩.
- تراجعت الودائع بالعملة الأجنبية بنسبة ٠,٩٨%، خلال تشرين الأول ٢٠٢٠، مقابل تدني بنسبة ٠,٥٧% خلال الشهر الفائت. وبلغت ١٢٠٠٢٥ مليون دولار في نهاية تشرين الأول مسجلة انخفاض سنوي بنسبة ٩,٧٩%.

توزع التسليفات

توزع التسليفات على المناطق



النشاط المصرفي

الميزانية المجمعة للمصارف

بلغت الميزانية المجمعة للمصارف التجارية ٢٨٨٠٧٥ مليار ليرة في نهاية تشرين الأول ٢٠٢٠ مسجلة تراجعاً شهرياً بنسبة ٠,٧٦% مقابل انخفاض بنسبة ١,٦١% خلال الشهر السابق. وعلى مدار سنة، تدنت بنسبة ٢٧,٢٩%.

تطور حجم التسليفات

أ- لدى المصارف التجارية

تراجعت تسليفات المصارف التجارية للقطاع الخاص المقيم وغير المقيم بنسبة ٢,٤٠% خلال تشرين الأول ٢٠٢٠ مقابل تدني بنسبة ٢,٦١% خلال الشهر السابق. وبلغ حجم التسليفات ٥٦٧٩٦ مليار ليرة في نهاية تشرين الأول ٢٠٢٠ مسجلاً تراجعاً سنوياً بنسبة ٣٠,٤٤%، وهي مفصلة كالتالي:

- انخفضت التسليفات بالليرة اللبنانية إلى ٢٢٣٠١ مليار ليرة في نهاية تشرين الأول ٢٠٢٠ أي بنسبة شهرية بلغت ٠,٤٤% مقابل تراجع بنسبة ١,٣١% خلال أيلول ٢٠٢٠. وعلى مدار سنة، تدنت هذه التسليفات بنسبة ٧,٧١% وباتت تشكل ٣٩,٢٧% من إجمالي التسليفات، فيما كانت تشكل ٢٩,٥٩% في تشرين الأول ٢٠١٩.

- تراجعت التسليفات بالعملة الأجنبية بنسبة ٣,٦٢% خلال تشرين الأول ٢٠٢٠ مقابل انخفاض بنسبة ٣,٤٠% خلال الشهر السابق، وبلغت ٢٢٨٨٢ مليون دولار في نهاية تشرين الأول ٢٠٢٠ بتراجع سنوي نسبته ٤,٠٠%.

ب- لدى مصارف الأعمال

بلغت تسليفات مصارف الأعمال للقطاع الخاص المقيم وغير المقيم ٣١٩٧ مليار ليرة في نهاية تشرين الأول ٢٠٢٠ مسجلة تراجعاً بنسبة ٢,٣٢% مقابل ارتفاع بنسبة ٠,٤٦% خلال أيلول ٢٠٢٠. مقارنة بشهرين الأول ٢٠١٩، تدنت هذه التسليفات بنسبة ٦,٧٢%.

مؤشر القيمة السوقية المثلث Market-Value-Weighted Index (سعر الإقبال)

٥١,٧٤	تشرين الأول ٢٠١٩
٥١,٧٢	تشرين الثاني ٢٠١٩
٥٧,٩٥	كانون الأول ٢٠١٩
٧٠,٢١	كانون الثاني ٢٠٢٠
٦٥,٥٢	شباط ٢٠٢٠
٧٣,١٤	آذار ٢٠٢٠
١٠٠,٦٧	نيسان ٢٠٢٠
٨٢,١٧	أيار ٢٠٢٠
١١٤,٢٨	حزيران ٢٠٢٠
١٢٤,٩٥	تموز ٢٠٢٠
١٣٥,٠٩	آب ٢٠٢٠
١٣٨,١٨	أيلول ٢٠٢٠
١٥٠,٣٣	تشرين الأول ٢٠٢٠

Market-Value-Weighted Index
مؤشر القيمة السوقية المرجح



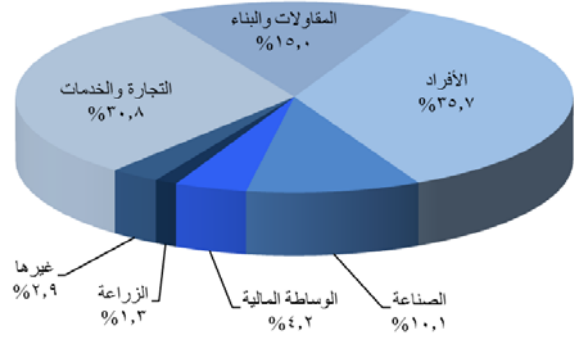
بورصة بيروت

بورصة بيروت

القيمة السوقية (مليار دولار)	الأسهم المتداولة		التاريخ
	القيمة (مليون دولار)	الحجم (ملايين)	
٨,٤١	٣٤,٩٩	٥,٢٠	تشرين الأول ٢٠١٩
٨,٤٠	٢,٥٢	٠,٣٠	تشرين الثاني ٢٠١٩
٨,٤٩	١٧,٥٨	١,٠٨	كانون الأول ٢٠١٩
٧,٨٣	١٦,١٧	٢,٠٣	كانون الثاني ٢٠٢٠
٧,١٠	١١,٢١	١,٧٠	شباط ٢٠٢٠
٦,٧٩	١٥,٧١	٤,٥٢	آذار ٢٠٢٠
٧,٠٩	٢٣,٨٥	١٠,٧٦	نيسان ٢٠٢٠
٧,٠٩	٢٧,٠٢	٦,٦٧	أيار ٢٠٢٠
٧,٠٥	٢٤,٣٩	٦,٧٦	حزيران ٢٠٢٠
٦,٨٨	٢٩,٤٦	٢,٣٣	تموز ٢٠٢٠
٦,٨٨	١٠,٣٩	٠,٩٤	آب ٢٠٢٠
٦,٩٢	٢٦,٠١	٥,٩٦	أيلول ٢٠٢٠
٧,٠٩	١١,٥٨	٠,٩٣	تشرين الأول ٢٠٢٠

انخفضت كمية الأسهم المتداولة بنسبة ٨٤,٣٥% فبلغت ٠,٩٣٣ مليون سهم مقابل ٥,٩٦٢ مليون سهم في أيلول ٢٠٢٠. انخفضت قيمة هذه الأسهم بنسبة ٥٥,٥٠% فبلغت ١١,٥٧٧ مليون دولار أميركي في تشرين الأول ٢٠٢٠ مقابل ٢٦,٠١٢ مليون دولار أميركي في أيلول ٢٠٢٠. تصدر سهم بيلوس بنك من ناحية أداء سعر الأسهم عن باقي الأسهم المدرجة، إذ سجل ارتفاع نسبته ٢٢,٢٢%. فيما خصص نسب الأسهم المتداولة خلال هذا الشهر، فقد تقدم سهم

توزع التسليفات على القطاعات



نسبة التسليفات إلى الودائع

شكلت التسليفات نسبة ٢٥,٤٢% من إجمالي الودائع في نهاية تشرين الأول ٢٠٢٠ مقارنة ٣٠,٤١% في نهاية تشرين الأول ٢٠١٩ مفصلة كالاتي:

- نسبة التسليفات إلى الودائع بالليرة اللبنانية ٥٠,٩٨% مقارنة ٣٥,٠١%.
- نسبة التسليفات إلى الودائع بالعملة الأجنبية ١٩,٢٠% مقارنة ٢٨,٨٢%.

حساب الرساميل

ارتفع حساب الرساميل بنسبة ١,٨٣% خلال تشرين الأول ٢٠٢٠، مقابل تراجع بنسبة ١,٠٢% خلال أيلول ٢٠٢٠. مقارنة بالفترة ذاتها من العام المنصرم، تدنت هذه الرساميل بنسبة ٨,٦٥% وبلغت ٢٨٣٧٠ مليار ليرة في تشرين الأول ٢٠٢٠. ارتفعت نسبة حساب الرساميل من إجمالي موجودات المصارف التجارية إلى ٩,٨٥% في نهاية تشرين الأول ٢٠٢٠. وكانت قد سجلت ٩,٦٠% في أيلول ٢٠٢٠ و ٧,٨٤% في تشرين الأول ٢٠١٩. ارتفعت نسبة حساب الرساميل إلى إجمالي الودائع إلى ١٢,٧٠% في نهاية تشرين الأول ٢٠٢٠. وكانت قد سجلت ١٢,٣٥% في أيلول ٢٠٢٠ و ١١,٥٧% في تشرين الأول ٢٠١٩.

كما ارتفعت نسبة حساب الرساميل إلى إجمالي التسليفات إلى ٤٩,٩٥% في نهاية تشرين الأول ٢٠٢٠. وكانت قد سجلت ٤٧,٨٧% في أيلول ٢٠٢٠ و ٣٨,٠٤% في تشرين الأول ٢٠١٩.

الدولة

تراجعت نسبة دولة الودائع (على صعيد القطاع المصرفي) إلى ٧٨,٠٦% في نهاية تشرين الأول ٢٠٢٠ مقابل ٧٨,١٧% في نهاية أيلول ٢٠٢٠ و ٧٢,٣٢% في نهاية تشرين الأول ٢٠١٩. وانخفضت نسبة دولة التسليفات إلى ٦٠,٧٣% في نهاية تشرين الأول ٢٠٢٠ مقابل ٦١,٥١% في نهاية أيلول ٢٠٢٠ و ٧٠,٤١% في نهاية تشرين الأول ٢٠١٩.

الأسواق المالية

أظهر معدل مؤشر القيمة السوقية للأسهم المدرجة في بورصة بيروت، خلال تشرين الأول ٢٠٢٠، تقدماً بنسبة ١,٨١%، إذ أقل على معدل ١٤٨,٣٤ نقطة مقابل ١٤٥,٧٠ نقطة لمعدل الشهر السابق.

إيصالات إيداع عمومية (GDR)

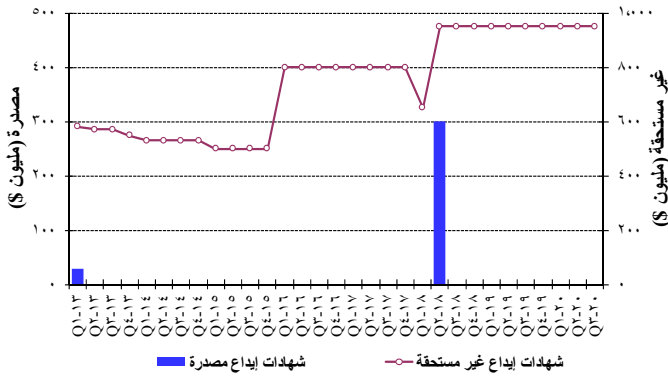
انخفضت قيمة إيصالات الإيداع العمومية التابعة لبنك لبنان والمهجر بنهاية تشرين الأول بنسبة ٣٢,٩٤% متراوحاً بين ٠,٥٦ و ٠,٥٧ دولار أميركي. انخفضت قيمة إيصالات الإيداع العمومية التابعة لبنك عودة بنهاية تشرين الأول بنسبة ٥,٥٦% متراوحاً بين ٠,٠٠ و ٠,٣٤ دولار أميركي.

شهادات الإيداع

شهادات إيداع (بملايين دولارات)

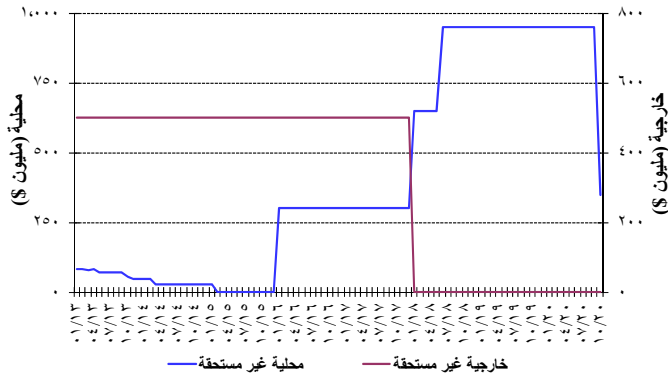
عدد المصارف	غير مستحقة			مصدرة	عدد
	المجموع	خارجية	محلية		
٣	٩٥٠	-	٩٥٠	-	٢٠٢٠ -
٣	٩٥٠	-	٩٥٠	-	٢٠٢٠ - ١

تطور شهادات الإيداع المصدرة وغير المستحقة



لم يكن هناك أي إصدار لشهادات إيداع مصدرة. حافظت قيمة شهادات الإيداع المصدرة غير المستحقة على مكائنها بقيمة ٩٥٠ مليون دولار أميركي بين ثلاثة مصارف: بيبيلوس بنك (٣٠٠ مليون دولار أميركي)، بنك لبنان والمهجر (٣٠٠ مليون دولار أميركي)، بنك عودة (٣٥٠ مليون دولار أميركي).

الإصدارات غير المستحقة لشهادات الإيداع المحلية والخارجية

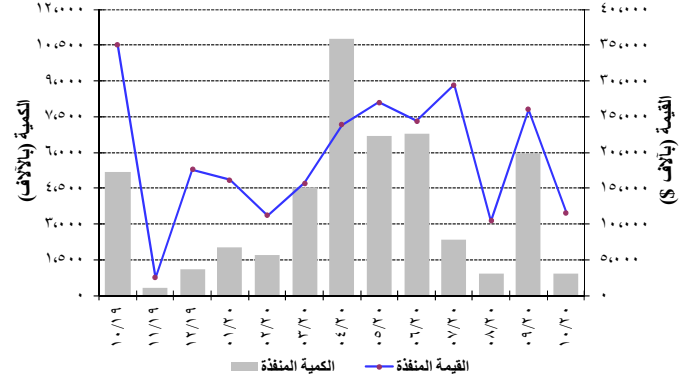


سندات دين الجمهورية اللبنانية بالعملات الأجنبية

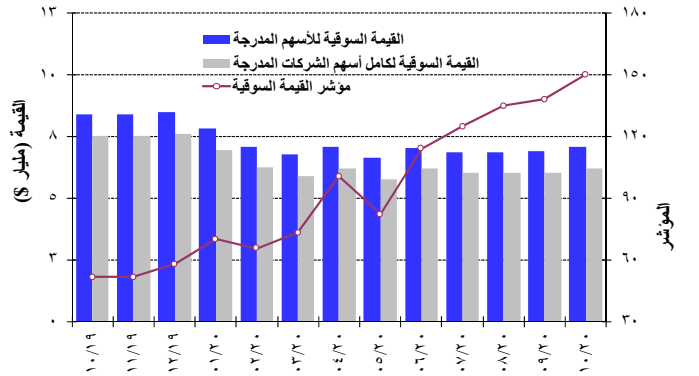
أصبحت القيمة الإجمالية لسندات الجمهورية اللبنانية المصدرة بعملات أجنبية ٣١,٣١٤ مليار دولار أميركي في نهاية تشرين الأول ٢٠٢٠.

Solidere A على سائر الأسهم من ناحية كمية التداول بحيث بلغت نسبتته ٥٣,٣١% من مجموع التداول على البورصة. فيما يتعلق بالقيمة السوقية لمجمل أسهم الشركات المدرجة في بورصة بيروت، فقد ارتفعت بنسبة ٢,٥٠% قياساً على الشهر الماضي وسجلت ٧,٠٩٣ مليار دولار أميركي مقابل ٦,٩٢٠ مليار دولار أميركي في الشهر السابق. وعلى صعيد القيمة السوقية للأسهم المدرجة في البورصة، فقد ارتفعت أيضاً بنسبة ٢,٨٦% في تشرين الأول ٢٠٢٠ وسجلت ٦,٢٢٩ مليار دولار أميركي مقابل ٦,٠٥٦ مليار دولار أميركي للشهر الماضي.

نشاط الأسهم المدرجة في بورصة بيروت



تطور المؤشر والقيمة السوقية لبورصة بيروت



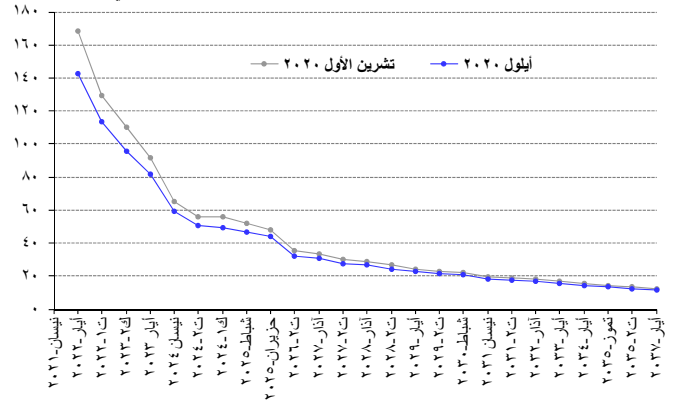
الأسهم التفضيلية المدرجة عند الإصدار

المصدر	نوع الأسهم	سعر السهم	الكمية (آلاف)	القيمة (مليون \$)
بنك بيروت	أسهم تفضيلية "H"	\$ ٢٥,٠٠	٥٤٠٠	١٣٥
	أسهم تفضيلية "I"	\$ ٢٥,٠٠	٥٠٠٠	١٢٥
	أسهم تفضيلية "J"	\$ ٢٥,٠٠	٣٠٠٠	٧٥
	أسهم تفضيلية "K"	\$ ٢٥,٠٠	٤٠٠٠	١٠٠
	أسهم أولوية ٢٠١٤	\$ ٢١,٠٠	٤٧٦٢	١٠٠
بنك بيمو	أسهم تفضيلية ٢٠١٣	\$ ٥٠,٠٠	٣٥٠	١٨
بنك عودة	أسهم تفضيلية "H"	\$ ٦٩,٩٠	٧٥٠	٥٢
	أسهم تفضيلية "I"	\$ ٤٤,٩٠	٢٥٠٠	١١٢
	أسهم تفضيلية "J"	\$ ٤٢,٠٤	٢٧٥٠	١١٦
البنك اللبناني للتجارة	أسهم تفضيلية "D"	\$ ٩٤,٠٠	٧٥٠	٧١
	أسهم تفضيلية "H"	\$ ٩٤,٠٠	٢٦٤	٢٥
بنك بيبيلوس	أسهم تفضيلية ٢٠٠٨	\$ ٣٩,٩٩	٢٠٠٠	٨٠
	أسهم تفضيلية ٢٠٠٩	\$ ٤٨,٨٥	٢٠٠٠	٩٨

سندات دين المصارف والمؤسسات المالية اللبنانية بالعملات المختلفة

بلغت قيمة سندات الدين المحلية المصدرة من قبل المؤسسات المالية ١٠,١٩٥ مليون دولار أميركي في نهاية أيلول ٢٠٢٠ مقابل ١٢,٥١٦ مليون دولار أميركي في نهاية حزيران ٢٠٢٠.

منحنى مردود السندات السيادية اللبنانية بالدولار الأميركي



الجدول الإحصائية

١٢	١ . المحمل النقدي والمقابل له.....
١٢	٢ . الميزان التجاري وتغيّر صافي الموجودات الخارجية للقطاع المالي.....
١٣	٣ . الموجودات الخارجية لمصرف لبنان.....
١٣	٤ . ميزانية مصرف لبنان.....
١٤	٥ . الميزانية المجمّعة للمصارف التجارية.....
١٥	٦ . إجمالي الودائع في القطاع المصرفي.....
١٦	٧ . معدلات الفائدة: المصارف التجارية.....
١٦	٨ . سندات الخزينة ومعدلات الفائدة.....
١٧	٩ . عمليات المقاصة.....
١٨	١٠ . الاعتمادات والبولص المستندية للاستيراد والتصدير.....
١٨	١١ . أدوات الدين العام الداخلي.....
١٩	١٢ . أسعار صرف أهم العملات الأجنبية.....
١٩	١٣ . الدين العام بحسب مصادر التمويل.....
٢٠	١٤ . سندات دين الجمهورية اللبنانية بالعملات الأجنبية.....
٢٠	١٥ . سندات دين المصارف بالعملات الأجنبية.....
٢١	١٦ . التداول بالأسهم في بورصة بيروت.....
٢١	١٧ . أدوات مالية مختلفة.....

١. المجلد النقدي والمقابل له (في نهاية الفترة، بمليارات الليرات)

تشيرين الأول ٢٠٢٠	أيلول ٢٠٢٠	آب ٢٠٢٠	كانون الأول ٢٠١٩	تشيرين الأول ٢٠١٩	أيلول ٢٠١٩	
						المجلد النقدي
٢٤,٢٥٠,٩	٢٢,١٣٢,٤	٢٠,٦٧٦,٦	٩,٨١٧,٦	٦,١٥٤,٦	٥,٥٧١,٨	النقد المتداول
١٠,٦٨٠,٩	١٠,٥٢٢,٢	١٠,٢١٠,٣	٦,٨٠٢,٤	٦,٥٠٢,٧	٦,١٢٠,٤	ودائع تحت الطلب بالليرة
٣٤,٩٣١,٨	٣٢,٦٥٤,٧	٣٠,٨٨٦,٩	١٦,٦٢٠,٠	١٢,٦٥٧,٣	١١,٦٩٢,٢	M١
٢٨,٤٧٨,١	٢٩,٠٦٨,٣	٢٩,٧٢٧,٥	٤٦,٨٦٣,٧	٥٦,٣٤٧,٨	٥٨,٧٤٨,٤	ودائع لأجل بالليرة
٦٣,٤٠٩,٩	٦١,٧٢٣,٠	٦٠,٦١٤,٤	٦٣,٤٨٣,٨	٦٩,٠٠٥,٠	٧٠,٤٤٠,٥	M٢
١٣٢,٨٦٨,٦	١٣٥,١٣٦,٣	١٣٥,٦٥٤,٧	١٣٨,٩١٠,٠	١٣٩,١٤٦,٨	١٣٨,٣٩١,٤	ودائع بالعملات الأجنبية
٥١٢,٥	٥٠٧,٢	٥٠٣,٤	٤٣٧,٢	٤٣٨,٤	٤٥٧,٧	أدوات مالية مصدرة
١٩٧,٧٩١,٠	١٩٧,٣٦٦,٥	١٩٦,٧٧٢,٦	٢٠٢,٨٣١,٠	٢٠٨,٥٩٠,٣	٢٠٩,٢٨٩,٧	M٣
١١,٤٧٢,٩	١١,٤٣٨,٨	١١,٤١٥,٧	١١,٤٢٤,٢	١١,٤٢٤,٨	١١,٤٧٩,٨	سندات الخزينة لدى القطاع غير المصرفي*
٢٠٩,٢٦٣,٩	٢٠٨,٨٠٥,٣	٢٠٨,١٨٨,٣	٢١٤,٠٧٧,٢	٢١٩,٨٣٧,١	٢٢٠,٧٦٩,٥	M٤
						مقابل عرض النقد M٣
٢٧,٨٢٥,٣	٢٨,٥١٥,٧	٣٢,٨٤٤,٢	٣٧,٨٢٣,٠	٣٧,٣٠٢,٠	٣٧,٣٣٠,٦	صافي الموجودات الخارجية
٢٦,٠٥٨,٥	٢٦,١٧٣,٩	٢٧,٣٢٢,٥	٢١,٠١٢,٥	٢٠,٩٤٤,٧	٢٠,٦٨١,٣	- ذهب
١,٧٦٦,٨	٢,٣٤١,٨	٥,٥٢١,٧	١٦,٨١٠,٥	١٦,٣٥٧,٤	١٦,٦٤٩,٢	- صافي الموجودات الخارجية لدى مؤسسات الإيداع**
٥٤,٤٠٥,٩	٥٥,٥٧٥,٦	٥٧,٠٢٣,١	٧٠,٨١٤,١	٧٥,٩٠٣,٩	٧٦,٣٠٦,٧	مطالبات على القطاع الخاص
٢٢,٠١٩,٢	٢٢,١٣١,١	٢٢,٤١٥,٧	٢٢,٩٨٢,١	٢٣,٦٦٠,٢	٢٣,٩٠٧,٤	- المطالبات بالليرة
٣٢,٣٨٦,٧	٣٣,٤٤٤,٥	٣٤,٦٠٧,٥	٤٧,٨٣١,٩	٥٢,٢٤٣,٧	٥٢,٣٩٩,٣	- المطالبات بالعملات الأجنبية
٦٠,٠٢١,٨	٦٠,٦٦٢,٦	٦٠,٣٧٨,٦	٧١,٣١٥,٠	٧٣,١٥٧,٦	٧٢,٥١٥,٩	صافي المطالبات على القطاع العام
-١٨,٠٠٤,٣	-١٧,٩٠٧,٥	-١٨,٨٥٧,١	-١٢,٨٣٥,٤	-١٢,٧٢٨,٣	-١٢,٤٥٨,٤	منها: فروقات القطع
٥٥,٥٣٨,٠	٥٢,٦١٢,٦	٤٦,٥٢٦,٦	٢٢,٨٧٩,٠	٢٢,٢٢٦,٧	٢٣,١٣٦,٤	صافي البنود الأخرى***
١٩٧,٧٩١,٠	١٩٧,٣٦٦,٥	١٩٦,٧٧٢,٦	٢٠٢,٨٣١,٠	٢٠٨,٥٩٠,٣	٢٠٩,٢٨٩,٧	المجموع

ابتداء من شهر كانون الثاني ٢٠١٧، احتساب المجلد النقدي والمقابل له يتركز على الميزانية المجمعة لمؤسسات الإيداع.

* أرقام خاضعة للتغيير بسبب المراجعات المتواصلة.

** إن تعبير صافي الموجودات الخارجية لمصرف لبنان في السنة الجارية يشمل صافي فرق سندات دين الجمهورية اللبنانية بالعملات الأجنبية المتداولة عالمياً والمكتسبة من مصرف لبنان خلال السنة ذاتها فقط. تمت إعادة

تصنيف وديعة من القطاع الخاص غير المقيم الواردة في آب ٢٠١٩، من بند "الالتزامات أخرى طويلة الأجل" الى بند "الالتزامات خارجية" في ميزانية مصرف لبنان.

*** تمت إعادة تصنيف وديعة من القطاع الخاص غير المقيم الواردة في آب ٢٠١٩، من بند "الالتزامات أخرى طويلة الأجل" الى بند "الالتزامات خارجية" في ميزانية مصرف لبنان.

٢. الميزان التجاري وتغير صافي الموجودات الخارجية للقطاع المالي (بملايين الدولارات)

المجموع	مصارف ومؤسسات مالية	مصرف لبنان**	الميزان التجاري*	الصادرات (فوب)	الواردات (سيف)	
-٥,٨٥١,٣	-١,٩٤٦,٥	-٣,٩٠٤,٨	-١٥,٥٠٨,٠	٣,٧٣١,٤	١٩,٢٣٩,٤	٢٠١٩
-٥٧٨,٥	-٦٦٤,٨	٨٦,٣	-١,٠١٢,٢	٣٧٥,٠	١,٥٠٤,١	آب***
-٥٨,٥	١٠١,٦	-١٦٠,١	-١,٠٢٣,٨	٣٤١,٩	١,٤٦٥,٧	أيلول
-١٩٧,٩	٣٨٥,٨	-٥٨٣,٧	-١,٠١٦,١	٢٩٢,٠	١,٣٠٨,١	تشيرين الأول
١,١٤٢,٨	٩٧٥,٨	١٦٧,٠	-٩٧٢,١	٣٠٨,٧	١,٢٨٠,٩	تشيرين الثاني
-٨٤٠,٨	-١٤,٠	-٨٢٦,٨	-١,٠٢١,٨	٣٢٤,٣	١,٣٤٦,٢	كانون الأول
-٩,٩٨٨,٤	٢,٤٦٣,٧	-١٢,٤٥٢,٠	-٦,١٠٤,٣	٢,٩٦٦,٩	٩,٠٧١,٢	٢٠٢٠
-١٥٧,٩	٤٥٤,٩	-٦١٢,٨	-٨٢٠,٤	٣٣٣,١	١,١٥٣,٥	كانون الثاني
-٣٤٧,٤	٦٤١,٧	-٩٨٩,٢	-٦٠٧,٨	٣٤٣,٣	٩٥١,١	شباط
-٥٥٦,٨	-٥,٧	-٥٥١,١	-٥٨٨,٣	٢٣٧,٦	٨٢٥,٩	آذار
-٢٤٠,٦	٥٧١,٨	-٨١٢,٤	-٥٧٤,٠	١٧٠,٥	٧٤٤,٥	نيسان
-٨٨٧,٧	٢٠,٤	-٩٠٨,١	-٤٢٣,٠	٢٥٠,٧	٦٧٣,٧	أيار
-٢٩٥,٨	٢٦٠,١	-٥٥٥,٨	-٥٧٦,٦	٢٧٧,١	٨٥٣,٧	حزيران
-٣,٠٤٦,٤	-٢٦٦,٥	-٢,٧٧٩,٩	-٥٤٨,٢	٣٧٣,٨	٩٢١,٩	تموز
-١,٩٦٨,٠	٢٥٣,٢	-٢,٢٢١,٢	-٥٢٥,٤	٢٧٣,٥	٧٩٩,٠	آب
-٢,١٠٧,٧	٤٢٤,٢	-٢,٥٣١,٩	-٥٩٨,١	٣٥٦,٧	٩٥٤,٨	أيلول
-٣٨٠,٠	١٠٩,٦	-٤٨٩,٦	-٨٤٢,٤	٣٥٠,٧	١,١٩٣,١	تشيرين الأول

* هذه الأرقام قابلة للتصحیح.

** إن تعبير صافي الموجودات الخارجية لمصرف لبنان في السنة الجارية يشمل صافي فرق سندات دين الجمهورية اللبنانية بالعملات الأجنبية المتداولة عالمياً والمكتسبة من مصرف لبنان خلال السنة ذاتها فقط.

*** تمت إعادة تصنيف وديعة من القطاع الخاص غير المقيم الواردة في آب ٢٠١٩، من بند "الالتزامات أخرى طويلة الأجل" الى بند "الالتزامات خارجية" في ميزانية مصرف لبنان.

٣. الموجودات الخارجية لمصرف لبنان* (في نهاية الفترة)

تشرين الأول ٢٠٢٠	أيلول ٢٠٢٠	آب ٢٠٢٠	كانون الأول ٢٠١٩	تشرين الأول ٢٠١٩	أيلول ٢٠١٩	
٢٦,٠٥٨,٤٨٩	٢٦,١٧٣,٨٨١	٢٧,٣٢٢,٥٢٠	٢١,٠١٢,٥١١	٢٠,٩٤٤,٦٦٦	٢٠,٦٨١,٣٤٩	ذهب
١٧,٢٨٥,٩	١٧,٣٦٢,٤	١٨,١٢٤,٤	١٣,٩٣٨,٦	١٣,٨٩٣,٦	١٣,٧١٩,٠	- بملايين الليرات اللبنانية - بملايين الدولارات
٣٨,٣٦٥,٦٦٠	٣٩,١٠٣,٣٧٠	٤٢,٩٢١,٣٧٦	٥٦,٢٠٢,٩١٢	٥٧,١٩٧,٦٢٧	٥٨,٠٧٦,٥٧٧	المجموع (باستثناء الذهب)
٢٥,٤٤٩,٩	٢٥,٩٣٩,٢	٢٨,٤٧١,٩	٣٧,٢٨٢,٢	٣٧,٩٤٣,٠	٣٨,٥٢٥,١	- بملايين الليرات اللبنانية - بملايين الدولارات
٢٩,٣٤٠,٥٧٠	٣٠,١٥٣,٩٧٤	٣٤,٣٠٧,٠٨٥	٤٤,٥٥٠,٤٦٠	٤٦,٧٠٥,٦٢٥	٤٤,١٦٥,٥٠١	• عملات أجنبية (سيولة)
١٩,٤٦٣,١	٢٠,٠٠٢,٦	٢٢,٧٥٧,٦	٢٩,٥٥٢,٥	٣٠,٩٨٢,٢	٢٩,٢٩٧,٢	- بملايين الليرات اللبنانية - بملايين الدولارات
٩,٠٢٥,٠٩٠	٨,٩٤٩,٣٩٦	٨,٦١٤,٢٩١	١١,٦٥٢,٤٥٢	١٠,٤٩٢,٠٠٢	١٣,٩١١,٠٧٦	• أوراق مالية
٥,٩٨٦,٨	٥,٩٣٦,٦	٥,٧١٤,٣	٧,٧٢٩,٧	٦,٩٥٩,٩	٩,٢٢٧,٩	- بملايين الليرات اللبنانية - بملايين الدولارات

* إبتداء من تشرين الثاني ٢٠١٧ الموجودات الخارجية لمصرف لبنان تشمل سندات دين الجمهورية اللبنانية المصدرة بعملات أجنبية، المتداولة عالمياً، و المحمولة من قبل مصرف لبنان.

٤. ميزانية مصرف لبنان (في نهاية الفترة، بمليارات الليرات)

تشرين الأول ٢٠٢٠	أيلول ٢٠٢٠	آب ٢٠٢٠	كانون الأول ٢٠١٩	تشرين الأول ٢٠١٩	أيلول ٢٠١٩	
٢٦,٠٥٨,٥	٢٦,١٧٣,٩	٢٧,٣٢٢,٥	٢١,٠١٢,٥	٢٠,٩٤٤,٧	٢٠,٦٨١,٣	ذهب
٢٩,٣٤٠,٦	٣٠,١٥٤,٠	٣٤,٣٠٧,١	٤٤,٥٥٠,٥	٤٦,٧٠٥,٦	٤٤,١٦٥,٥	عملات أجنبية
٠,٠	٠,٠	٠,٠	٠,٠	٠,٠	٠,٠	موجودات خارجية أخرى
٣٧٧,٢	٣٧٥,١	٣٧٤,٨	٣٨٧,٣	٣٩٠,٥	٣٩١,١	مطالبات على الزبائن
٢٠,١٨٣,١	٢٠,٢٦٨,٥	٢٠,٢٦٧,١	٢٠,٧٤٢,٦	٢٠,٨٣٨,٦	٢٠,٩٣٨,٠	قروض للمصارف التجارية
١,٧٦٣,٧	١,٧٦٥,٧	١,٧٦٧,٨	١,٧٨٠,٦	١,٧٧٥,١	١,٧٧٦,٥	قروض مصارف التسليف المتوسط والطويل الأجل ومؤسسات مالية أخرى
٠,٠	٠,٠	٠,٠	٠,٠	٠,٠	٠,٠	قروض للقطاع العام
٦٩,١٧١,٩	٦٨,٢٦٠,٧	٦٧,٥٥٩,٩	٦٨,٩٠٦,٧	٦٢,١٢٧,٩	٦٤,٨٥٤,٧	محفظة الأوراق المالية
٣٩٦,٥	٣٩٦,٢	٣٩٦,١	٣٩٣,٥	٣٨٩,٥	٣٩١,٧	موجودات ثابتة
١٨,٠٨٠,٦	١٨,٠٨٠,٦	١٨,٠٨٠,٦	١٨,٠٨٠,٦	١٨,٠٨٠,٦	١٨,٠٨٠,٦	موجودات ناتجة عن عمليات مقايضة على أدوات مالية
٦٨,٦١٣,٦	٦٥,٦٦٢,٩	٦٢,٧٣١,٤	٣٧,٢٤٠,٥	٣٤,٨٥٣,٨	٣٢,٧٩١,٤	موجودات أخرى
٢٣٣,٩٨٥,٧	٢٣١,١٣٧,٦	٢٣٢,٨٤٣,٤	٢١٣,٠٩٤,٧	٢٠٦,١٠٦,٤	٢٠٤,٠٧٠,٩	إجمالي الموجودات = إجمالي الالتزامات
٢٥,٥٧٠,٩	٢٣,٧٤٣,٦	٢٢,٣٥٨,٥	١٠,٥٦٣,٥	٧,٣٠٥,٤	٦,٤٧٤,١	النقد المتداول خارج مصرف لبنان
١٥٦,٧٨٧,٤	١٥٥,٦٠٦,٥	١٥٨,٠٤٦,٤	١٦٢,١٩٦,٩	١٦١,١٨٧,٠	١٥٩,٨٦٨,٠	ودائع المصارف التجارية
٣,٠٥٩,٣	٢,٨٥١,٨	٢,٨٧٥,٣	٣,٢٦٧,٩	٣,٢٤٣,٩	٣,٢٢٤,٦	ودائع مصارف التسليف المتوسط والطويل الأجل ومؤسسات مالية أخرى
٧٥,١	٩٠,١	١١٠,٤	١٦٣,٢	٤٠,٠	٣٦,٠	ودائع الزبائن
٦,٥٤٠,٩	٦,٨٥٧,٩	٦,٥٠٣,٩	٨,٢٠٢,٨	٥,١٥٠,٤	٥,٨٥٦,٧	ودائع القطاع العام
١٨,٠٠٤,٣	١٧,٩٠٧,٥	١٨,٨٥٧,١	١٢,٨٣٥,٤	١٢,٧٢٨,٣	١٢,٤٥٨,٤	فروقات القطع
٠,٠	٠,٠	٠,٠	٠,٠	٠,٠	٠,٠	أوراق مالية غير الأسهم
٣,٧١٠,١	٣,٧٠٩,٨	٣,٧١٠,٩	٢,٧٧٥,٩	٢,٧٧٥,٩	٢,٧٧٤,٩	التزامات خارجية*
٩٠,٥	٩٠,٥	٩٠,٥	٨٤٤,٢	٨٤٤,٢	٨٤٤,٢	إلتزامات أخرى طويلة الأجل*
٥,٦٠٧,٣	٥,٦٠٧,٣	٥,٦٠٧,٣	٥,٦٦٧,٤	٥,٥٢١,٩	٥,٥٢١,٩	الأموال الخاصة
١٤,٥٣٩,٩	١٤,٦٧٢,٦	١٤,٦٨٣,١	٦,٥٧٧,٦	٧,٣٠٩,٤	٧,٠١٢,١	التزامات أخرى

* تمت إعادة تصنيف وديعة من القطاع الخاص غير المقيم الواردة في آب ٢٠١٩، من بند "إلتزامات أخرى طويلة الأجل" الى بند "إلتزامات خارجية" في ميزانية مصرف لبنان.

٥. الميزانية المجمعة للمصارف التجارية (في نهاية الفترة، بمليارات الليرات)

تشرين الأول ٢٠٢٠	أيلول ٢٠٢٠	آب ٢٠٢٠	كانون الأول ٢٠١٩	تشرين الأول ٢٠١٩	أيلول ٢٠١٩	
١٦٩.٣٦٧,١	١٦٩.٠٣٠,٧	١٧١.٣٩٣,٥	١٧٨.٢٠٨,٥	٢٣٣.٧٢٢,٣	٢٣١.١٠١,٦	نقد وودائع لدى مصرف لبنان
١.٣١٢,٣	١,٦٦٣,٣	١.٦٧٤,٨	٧٤٠,٧	١.٤٤٦,٢	٨٩٩,٤	-أوراق نقدية ونقود صغيرة باليرة
١٦٨٠.٥٤٨,٨	١٦٧.٤٢٤,٤	١٦٩.٧١٨,٧	١٧٧.٤٦٧,٨	٢٣٢.٥٧٦,١	٢٣.٠٢٠,٢	-ودائع لدى مصرف لبنان*
١.٠١٧,٧	٩٩١,١	٨٧٨,٩	٨٨٧,١	١.٣٨٨,٥	١.٢١٢,١	نقد وودائع لدى مؤسسات الاصدار الاخرى الغير مقيمة
٤٩.٩٣٦,١	٥١.٠٧٩,٠	٥٢.٥٠٢,٢	٦٦.١٩٨,٠	٧١.١٦٥,٩	٧١.٥١٤,٦	مطالبات على الزبائن المقيمين
١٩.٧٧١,٠	١٩.٨٦٤,٣	٢٠.١١٨,٥	٢٠.٧٢٠,٦	٢١.٣٤٣,٩	٢١.٥٩٢,٢	-باليرة
٣٠.١٦٥,٠	٣١.٢١٤,٨	٣٢.٣٨٣,٧	٤٥.٤٧٧,٣	٤٩.٨٢٢,٠	٤٩.٩٢٢,٤	-بالعملة الاجنبية
٦.٤٣٤,٩	٦.٧١٨,٩	٦.٨٠٥,١	٨.٣٩٩,٥	٩.٩٣٨,٧	١٠.٠٤٨,٢	مطالبات على الزبائن الغير مقيمين
٢.٤٠٩,٤	٢.٤٠١,٧	٢.٤٤٣,٨	٢.٥٩٣,١	٢.٦٢٢,٨	٢.٦٣٢,٦	-باليرة
٤.٠٢٥,٥	٤.٣١٧,٢	٤.٣٦١,٢	٥.٨٠٦,٥	٧.٣١٥,٩	٧.٤١٥,٥	-بالعملة الاجنبية
٤٢٤,٩	٣٩٤,٧	٤٤٢,٥	٤٢٩,٢	٥٥٠,٣	٥٩٧,٨	مطالبات على القطاع المالي المقيم
١٢٠,٦	١٣٤,٦	١٣٤,٨	١٦٢,٢	١٩٧,٦	٢٠٤,٥	-باليرة
٣٠٤,٣	٢٦٠,١	٣٠٧,٨	٢٦٧,٠	٣٥٢,٦	٣٩٣,٤	-بالعملة الاجنبية
٦.٦١٠,٩	٦.٧٢٩,٦	٦.٦١٠,٧	١٠.٢٠١,٦	١٢.٦٤٦,٢	١٣.٥٣١,٥	مطالبات على القطاع المالي الغير مقيم
٣٧٦,٤	٣٦٨,٧	٣٥٨,٨	٣٤٢,٦	٣١٤,١	٣٠٢,٧	مطالبات على القطاع العام
٣٥.٣٦٧,٤	٣٦.٥٥٩,٠	٣٧.١١٧,٦	٤٥.٣١٠,٠	٤٩.٥١٢,٣	٤٩.٨٠٦,١	محفظه الأوراق المالية المقيمة
٨٤,٣	١٠٩,٠	١١٠,٧	١٤٩,٠	١٤٣,٥	١٥٨,٧	منها: أوراق مالية مصنفة بالقيمة العادلة مقابل حساب الارباح والخسائر
٣١٢,٨	٤٨٧,٤	٤٨٧,٠	٦٣٥,٧	٧٦٥,٢	٨١١,٦	منها: أوراق مالية مصنفة بالقيمة العادلة مقابل عناصر الدخل الشامل
٣٢.٥٨٦,٥	٣٣.٥٩٨,٠	٣٤.١٠٩,٧	٤٢.١٤٧,٠	٤٦.٢٨٧,٠	٤٦.٤٩٠,٤	منها: أوراق مالية مصنفة بالكلفة المطفأة
٢٤,٣	٥,٩	٦٧,٩	٧٦,٤	٨٨,٢	١٠١,٣	منها: فروقات تقييم المشتقات المالية
٢.٣٥٩,٤	٢.٣٥٨,٨	٢.٣٤٢,٣	٢.٣١١,٩	٢.٢٢٨,٤	٢.٢٤٤,٠	منها: اسهم
١٨٠.٢٩٠,١	١٩٠.١٣٨,٤	١٩٠.٥٦٤,٦	٢٢٠.٧٠٧,٧	٢٤٠.٨٩٥,٩	٢٥٠.١٢,٥	-سندات الخزينة اللبنانية
١٤.٩٦٥,٩	١٥.١٣١,٤	١٥.٢١٥,٣	٢٠.٨٢٦,٧	٢٢.٢٥٧,٢	٢٢.٤٠٠,٢	-سندات دين الجمهورية اللبنانية بالعملة الأجنبية
٢.٣٧٢,٤	٢.٢٨٩,٢	٢.٣٣٧,٧	٢.٤١٢,٥	٢.٣٥٩,٢	٢.٣٩٣,٣	-أوراق مالية أخرى
٧١٩,٥	٧٢٤,٥	٧٧١,١	٩٣٥,٣	١.١٥٧,٥	١.٣٢١,٦	محفظه الأوراق المالية الغير مقيمة
٥.٤١٥,٨	٥.٤٦٢,٤	٥.٥٢٢,٤	٥.٦١٤,٨	٥.٦٢٣,٩	٥.٦١٨,٩	أصول مادية
٢.١٤٢,٠	٢.١٤٢,٤	٢.١٣٩,٣	٢.٣٠٩,٨	٢.٢٩٨,٠	٢.٣١٣,٢	أصول الغير مادية
٥.٣٧١,٦	٥.٣٧٦,١	٥.٤٠٦,٦	٦.١١٠,٦	٦.٠٦٦,٣	٦.٠٣٦,٢	موجودات خارجية اخرى
٤.٨٩٠,٥	٤.٧١٧,٧	٥.٠٨٣,٦	١.٨٥٠,٤	١.٧٩٢,٨	١.٨٥٥,٤	موجودات اخرى
٢٨٨.٠٧٤,٨	٢٩٠.٢٩٥,٠	٢٩٥.٠٣٢,٣	٣٢٦.٧٩٧,٤	٣٩٦.١٧٦,٨	٣٩٥.٢٥٩,٩	إجمالي الموجودات = إجمالي الالتزامات
١٦٩.٠٢٨,٨	١٧٠.٥٥٧,١	١٧١.٤٩٩,٦	١٨٨.٤٧٩,٦	١٩٨.٠٠١,٩	١٩٩.٣٠٢,٤	ودائع الزبائن المقيمين
٣٧.٧٣٩,٥	٣٨.١٥٨,٠	٣٨.٥١٣,٦	٥١.٩٧٢,٨	٦١.١٥٩,٧	٦٣.١٣٧,٦	-باليرة
١٣١.٢٨٩,٣	١٣٢.٣٩٩,٢	١٣٢.٩٨٥,٩	١٣٦.٥٠٦,٨	١٣٦.٨٤٢,٢	١٣٦.١٦٤,٨	-بالعملة الاجنبية
٤١.١٦٥,٤	٤١.٣٥٧,٤	٤١.٨٤٠,٩	٤٨.٩٢٠,٠	٥٣.٥٦٥,٨	٥٥.٢١١,٥	ودائع الزبائن الغير مقيمين
٣.٣٣١,٤	٣.٣٣٥,٨	٣.٣٥٤,٤	٤.٧٣٣,٠	٥.٤٦٧,٣	٥.٦٥٥,٧	-باليرة
٣٧.٨٣٤,٠	٣٨.٠٢١,٥	٣٨.٤٨٦,٤	٤٤.١٨٧,٠	٤٨.٠٩٨,٥	٤٩.٥٥٥,٨	-بالعملة الاجنبية
٢.٣٠٨,٦	٢.٤٢٥,٠	٢.٢٨٩,٤	٢.٠٨٦,١	٢.٢٤٠,٨	٢.٢١٥,٢	الالتزامات تجاه القطاع المالي المقيم
٩٣٧,٢	٩٠٨,٦	٨٨٠,٢	٧١٤,١	٧٩٩,٢	٧٩٨,٥	-باليرة
١.٣٧١,٤	١.٥١٦,٤	١.٤٠٩,٢	١.٣٧٢,٠	١.٤٤١,٦	١.٤١٦,٧	-بالعملة الاجنبية
١٠.٩٣٠,٨	١١.٢٠٠,٧	١١.٢٦٧,١	١٣.٣٠٩,٩	١٤.٦٩٧,٧	١٤.٥٦٤,٢	الالتزامات تجاه القطاع المالي الغير مقيم
٨.٠٣٢,٧	٧.٧٦٦,٧	٧.٦١٥,٣	٧.٣٧٩,٠	٧.٣٢٨,٥	٧.١١٨,٨	ودائع القطاع العام
٤٨٥,٣	٤٨٠,١	٤٧٦,٢	٤١٠,١	٤٠٢,١	٤٢١,٥	أوراق مالية مصدرة - مقيم
١٠,٠	٧,٤	٨,٦	١٣,٦	١٧,٩	٤٠,٥	منها: أوراق مالية مصدرة مصنفة بالقيمة العادلة مقابل حساب الارباح والخسائر
٤٧٥,٣	٤٧٢,٧	٤٦٧,٧	٣٩٦,٥	٣٨٤,٢	٣٨١,٠	منها: أوراق مالية مصدرة مصنفة بالكلفة المطفأة
٣١٢,٣	٣٥٥,١	٣٥٢,٦	٢٠٦,٧	٢٣٩,٦	٢٥٤,٤	أوراق مالية مصدرة - غير مقيم
٢٨.٣٧٠,٢	٢٧.٨٥٩,٦	٢٨.١٤٦,٢	٣١.٢٤٠,٠	٣١.٠٥٧,٥	٣١.٠٩٩,٩	حسابات رأس مال
٣٣٥,٩	٣٣١,٤	٣٤٧,١	٢٨٧,٨	٢٦٧,١	٢٦٩,٥	منها: غير مقيم
٢٦.٥٥٢,٥	٢٦.٥٨٠,٣	٢٦.٨٦٠,٧	٢٩.٢٧٨,٤	٢٩.١٢١,٣	٢٩.١٤٠,٩	-رأس مال أساسي
١.٨١٧,٧	١.٢٧٩,٣	١.٢٨٥,٥	١.٩٦١,٦	١.٩٣٦,٢	١.٩٥٩,٠	-أموال خاصة مساندة
٢٧.٤٤٥,٧	٢٨.٢٩٣,٣	٣١.٥٤٥,٠	٣٤.٧٦٦,١	٨٨.٦٤٢,٨	٨٥.٠٧٢,١	الالتزامات أخرى*

في شباط ٢٠١٨، طَبّق مصرف لبنان المعيار المحاسبي IFRS٩. أدى ذلك إلى إعادة تصنيف بعض البنود. وخضعت مكونات الميزانية لعملية تجميع رجعي حتى كانون الثاني ٢٠١٧.

في أيلول ٢٠١٩، استُثِنَت ميزانية جمال ترست بنك بعد قرار مصرف لبنان رقم ١٣١١٠ بشطب المصرف من لائحة المصارف الرسمية.

* اعتباراً من كانون الأول ٢٠١٩، ووفقاً لمعايير التقاص بموجب المعيار المحاسبي الدولي رقم ٣٢ "الأدوات المالية: العرض" والإفصاح عن تقاص الأصول المالية والمطلوبات المالية بموجب المعيار الدولي للتقارير المالية رقم ٧، أجزت المصارف تقاص بين القروض الممنوحة لها من مصرف لبنان باليرة اللبنانية وتوظيفاتها المقابلة باليرة اللبنانية لدى مصرف لبنان والتي تحمل آجال الاستحقاق نفسها.

٦. إجمالي الودائع في القطاع المصرفي (في نهاية الفترة، بمليارات الليرات)

تشرين الأول ٢٠٢٠				أيلول ٢٠٢٠				
المجموع	غير مقيم	مقيم		المجموع	غير مقيم	مقيم		
		بالعملات الأجنبية	بالليرة اللبنانية			بالعملات الأجنبية	بالليرة اللبنانية	
								مصارف تجارية
٢١٠.١٩٤,٢	٤١.١٦٥,٤	١٣١.٢٨٩,٣	٣٧.٧٣٩,٥	٢١١.٩١٤,٥	٤١.٣٥٧,٤	١٣٢.٣٩٩,٢	٣٨.١٥٨,٠	ودائع الزبائن
٥٥.٠١٨,٦	٩.٣٣٠,٨	٣٥.٣٨٠,٨	١٠.٣٠٧,٠	٥٣.٣٧٣,٢	٨.٩٤٠,٠	٣٤.٢٨٩,٧	١٠.١٤٣,٥	ودائع تحت الطلب
١٥٥.١٧٥,٧	٣١.٨٣٤,٦	٩٥.٩٠٨,٥	٢٧.٤٣٢,٦	١٥٨.٥٤١,٣	٣٢.٤١٧,٤	٩٨.١٠٩,٥	٢٨.٠١٤,٤	ودائع لأجل
١٣٤.٢٣٩,٤	١٠.٩٣٠,٨	١.٣٧١,٤	٩٣٧,٢	١٣.٦٢٥,٧	١١.٢٠٠,٧	١.٥١٦,٤	٩٠٨,٦	ودائع القطاع المالي
٤٠.٦٤,٤	٣.١٦٥,٩	٤٤٢,٧	٤٥٥,٨	٣.٩٧٤,٨	٢.٩٧٢,٠	٥٧٠,٣	٤٣٢,٤	ودائع تحت الطلب
٩.١٧٥,٠	٧.٧٦٤,٩	٩٢٨,٧	٤٨١,٤	٩.٦٥٠,٨	٨.٢٢٨,٦	٩٤٦,١	٤٧٦,١	ودائع لأجل
٨.٠٣٢,٧		١.٢٨٥,٦	٦.٧٤٧,١	٧.٧٦٦,٧		١.٢٤٩,٢	٦.٥١٧,٦	ودائع القطاع العام
٩٢٠,٥		٣٢٦,٢	٥٩٤,٢	٨٦٧,١		٣٠٧,٨	٥٥٩,٣	ودائع تحت الطلب
٧.١١٢,٢		٩٥٩,٤	٦.١٥٢,٩	٦.٨٩٩,٦		٩٤١,٣	٥.٩٥٨,٣	ودائع لأجل
								القطاع المصرفي
٢١٢.٣٩١,٧	٤١.٤٥٣,٢	١٣٢.٣٧٧,٧	٣٨.٥٦٠,٨	٢١٤.٢٠٢,٤	٤١.٦٨٣,٥	١٣٣.٥٢٣,٢	٣٨.٩٩٥,٧	ودائع الزبائن
٥٥.٤٣٧,٦	٩.٤٢٠,١	٣٥.٦٤٩,٠	١٠.٣٦٨,٤	٥٣.٨٢١,١	٩.٠٤٦,٢	٣٤.٥٧١,٨	١٠.٢٠٣,١	ودائع تحت الطلب
١٥٦.٩٥٤,١	٣٢.٠٣٣,١	٩٦.٧٢٨,٧	٢٨.١٩٢,٤	١٦٠.٣٨١,٣	٣٢.٦٣٧,٣	٩٨.٩٥١,٤	٢٨.٧٩٢,٦	ودائع لأجل
١٢.٩٤٨,٥	١١.٢٥٤,١	١.١٤١,٨	٥٥٢,٧	١٣.٣٣٢,٢	١١.٥٢٥,٤	١.٢٥٩,٥	٥٤٧,٣	ودائع القطاع المالي
٣.٨٧١,١	٣.٢٢١,٥	٣٦٦,٦	٢٨٢,٩	٣.٧٥٦,٩	٣.٠٠٨,٠	٤٦٧,٢	٢٨١,٦	ودائع تحت الطلب
٩.٠٧٧,٤	٨.٠٣٢,٥	٧٧٥,١	٢٦٩,٨	٩.٥٧٥,٤	٨.٥١٧,٤	٧٩٢,٣	٢٦٥,٧	ودائع لأجل
٨.٠٨٩,٧		١.٢٨٥,٧	٦.٨٠٤,١	٧.٨٢٣,٤		١.٢٤٩,٢	٦.٥٧٤,٢	ودائع القطاع العام
٩٤٠,٤		٣٢٦,٣	٦١٤,١	٨٨٦,٨		٣٠٧,٩	٥٧٨,٩	ودائع تحت الطلب
٧.١٤٩,٣		٩٥٩,٤	٦.١٩٠,٠	٦.٩٣٦,٦		٩٤١,٣	٥.٩٩٥,٣	ودائع لأجل
٢٣٣.٤٣٠,٠	٥٢.٧٠٧,٣	١٣٤.٨٠٥,١	٤٥.٩١٧,٦	٢٣٥.٣٥٨,٠	٥٣.٢٠٨,٩	١٣٦.٠٣١,٩	٤٦.١١٧,٢	مجموع الودائع في القطاع المصرفي
	٧٨,٠٦%				٧٨,١٧%			نسبة الدولار في القطاع المصرفي

٧. معدلات الفائدة: المصارف التجارية* (بالنسبة المئوية)

معدل ليبور ٣ أشهر	المعدلات بالدولار					فائدة الاقتراض بين المصارف (ل.ل.)	المعدلات بالليرة					الفترة
	متوسط المعدلات الدائنة	إدخار وحسابات لأجل	إدخار تحت الطلب	حسابات شيكات وحسابات جارية	متوسط المعدلات المدينة		متوسط المعدلات الدائنة	إدخار وحسابات لأجل	إدخار تحت الطلب	حسابات شيكات وحسابات جارية	متوسط المعدلات المدينة	
٢,٥٣	٥,٧٩	٦,٣٧	٠,٧٨	٠,١٨	٩,٥٤	٦,٠٠	٨,٧٢	٩,٤٢	٢,١٤	١,١٠	١٠,٧٥	٢٠١٩
٢,٤٠	٥,٨٤	٦,٤٣	٠,٧٥	٠,٢٧	٩,٤٩	٦,٠٠	٨,٨٠	٩,٥١	٢,٠٩	١,١١	١٠,٩٤	أيار
٢,٢٩	٦,٠١	٦,٦٢	٠,٧٣	٠,٢٦	٩,٩٠	٥,٠٠	٨,٨١	٩,٥٣	٢,٠٥	٠,٩٣	١١,١٣	حزيران
٢,١٦	٦,٢٠	٦,٨١	٠,٦٣	٠,٢٧	١٠,٠٣	٦,٠٠	٨,٩٥	٩,٧٣	٢,٠٨	٠,٩٤	١١,٢٤	تموز
٢,١٣	٦,٥٧	٧,٢٠	٠,٧٦	٠,٢٦	١٠,٢٦	٢٥,٠٠	٩,١٣	٩,٩٨	٢,١٢	٠,٩٦	١٠,٩٢	آب
١,٩٨	٦,٦١	٧,٢٨	٠,٧٤	٠,٤٤	١٠,٠٥	١٥,٠٠	٩,٠٣	٩,٩٥	٢,٠٦	٠,٩٦	١١,١٩	أيلول
١,٩٠	٦,٣١	٧,١١	٠,٦٢	٠,٣٩	١٠,٦٤	٥٠,٠٠	٩,٤٠	١٠,٤٣	١,٩٤	٠,٩٥	٩,٦٩	تشرين ١
١,٩١	٤,٦٢	٥,٣١	٠,٥٥	٠,٣٧	١٠,٨٤	٤٠,٠٠	٧,٣٦	٨,٢٩	١,٦٤	٠,٨٧	٩,٠٩	تشرين ٢
												كانون ١
												٢٠٢٠
١,٨٢	٤,٠٠	٤,٦٧	٠,٥٥	٠,٤١	١٠,٠٧	٤٠,٠٠	٦,٦٢	٧,٥٩	١,٦٧	٠,٨٠	٩,٨٦	كانون ٢
١,٦٨	٣,٢٢	٣,٨٠	٠,٣٦	٠,٤٤	٩,١١	٢٠,٠٠	٥,٨١	٦,٧١	١,٢٢	٠,٨٣	٩,٣٣	شباط
١,١٠	٢,٥٣	٣,٠١	٠,٣٣	٠,٥٠	٨,٥٥	٣,٠٠	٥,١٣	٥,٩٨	١,١٩	٠,٩٢	٩,٤١	آذار
١,٠٩	٢,٣٢	٢,٧٨	٠,٣١	٠,٥٠	٧,٧٩	٣,٠٠	٥,٠٦	٥,٩٤	١,١٦	٠,٧٩	٩,٢٩	نيسان
٠,٤٠	١,٩٩	٢,٤٢	٠,٢٩	٠,٣٥	٧,٩٠	٣,٠٠	٤,٦٣	٥,٥٥	١,١٢	٠,٧٠	٨,٤٥	أيار
٠,٣١	١,٦٤	٢,٠٢	٠,١٤	٠,٤٥	٧,٤٩	٣,٠٠	٤,١٦	٥,١٣	٠,٨٢	٠,٧٥	٦,٨٤	حزيران
٠,٢٧	١,٤٩	١,٨٨	٠,١٠	٠,٣٤	٧,٤٢	٣,٠٠	٣,٧٦	٤,٦٩	٠,٥٦	٠,٧٣	٧,١٥	تموز
٠,٢٥	١,٢٨	١,٦١	٠,٠٦	٠,٤٣	٧,٥٤	٣,٠٠	٣,٤٧	٤,٣٩	٠,٥٣	٠,٦٩	٧,١٤	آب
٠,٢٤	١,١٥	١,٤٤	٠,٠٦	٠,٤١	٧,٥٤	٣,٠٠	٣,٣٥	٤,٢٨	٠,٤٦	٠,٦٩	٧,٨٩	أيلول
٠,٢٢	١,٠٤	١,٣٤	٠,٠٩	٠,٣٤	٧,٤٦	٣,٠٠	٣,١٤	٤,٠٣	٠,٥٨	٠,٦٦	٧,٦١	تشرين ١

*تمت مراجعة متوسط معدلات الإقراض بالليرة اللبنانية لاحتساب المعدلات قبل أي دعم أو إعفاء من الإحتياطي الإلزامي.

٨. سندات الخزينة ومعدلات الفائدة (في نهاية الفترة، بالنسبة المئوية)

هامش القوائد بين سندات الخزينة لثلاثة أشهر والليبور

كانون ١	تشرين ٢	تشرين ١	أيلول	آب	تموز	حزيران	أيار	نيسان	آذار	شباط	كانون ٢	
١,٦٥	١,٧٩	١,٩٨	٢,٠٩	٢,١٢	٢,١٠	٢,١١	٢,١٠	٢,٠٩	٢,٢٧	٢,٥٧	٢,٧١	٢٠١٨
٣,٣٩	٣,٤٠	٣,٣٢	-	-	-	٢,٩٠	٢,٧٧	٢,٧١	٢,٦٩	٢,٦٢	٢,٥٣	٢٠١٩
		٣,٢٨	٣,٢٦	٣,٢٥	٣,٢٣	٣,١٩	٣,١٠	٢,٤١	٤,٢٠	٣,٦٢	٣,٤٨	٢٠٢٠

معدلات الفائدة على سندات الخزينة

الفترة	٣ أشهر		٦ أشهر		١٢ شهراً		٢٤ شهراً		٣٦ شهراً	
	الفائدة الاسمية	الفائدة الفعلية	الفائدة الاسمية	الفائدة الفعلية	الفائدة الاسمية	الفائدة الفعلية	فائدة القسيمة	فائدة القسيمة	فائدة القسيمة	فائدة القسيمة
٢٠١٨	٤,٣٩	٤,٤٤	٤,٨٧	٤,٩٩	٥,٠٨	٥,٣٥	٥,٨٤	٦,٥٠	١٠,٠٠	
٢٠١٩	٥,٢٣	٥,٣٠	٥,٦٨	٥,٨٥	٦,١٠	٦,٥٠	٧,٠٠	٧,٥٠	١٠,٠٠	
أيلول	٥,٢٣	٥,٣٠	٥,٦٨	٥,٨٥	٦,١٠	٦,٥٠	٧,٠٠	٧,٥٠	١٠,٠٠	
تشرين الأول	٥,٢٣	٥,٣٠	٥,٦٨	٥,٨٥	٦,١٠	٦,٥٠	٧,٠٠	٧,٥٠	١٠,٠٠	
كانون الأول	٥,٢٣	٥,٣٠	٥,٦٨	٥,٨٥	٦,١٠	٦,٥٠	٧,٠٠	٧,٥٠	١٠,٠٠	
٢٠٢٠	٣,٤٧	٣,٥٠	٣,٩٢	٤,٠٠	٤,٣١	٤,٥٠	٥,٠٠	٥,٥٠	١٠,٠٠	
آب	٣,٤٧	٣,٥٠	٣,٩٢	٤,٠٠	٤,٣١	٤,٥٠	٥,٠٠	٥,٥٠	١٠,٠٠	
أيلول	٣,٤٧	٣,٥٠	٣,٩٢	٤,٠٠	٤,٣١	٤,٥٠	٥,٠٠	٥,٥٠	١٠,٠٠	
تشرين الأول	٣,٤٧	٣,٥٠	٣,٩٢	٤,٠٠	٤,٣١	٤,٥٠	٥,٠٠	٥,٥٠	١٠,٠٠	

بالعملات الأجنبية (العدد بالوحدة والقيمة بالآلاف الدولارات)						بالليرة اللبنانية				
مجموع العمليات بالعملة الأجنبية		يورو		دولار اميركي		جنيه استرليني				
العدد	القيمة	العدد	القيمة	العدد	القيمة	العدد	القيمة			
٤٦,٥٧٧,٥٨٤	٧,٦٣٣,٧٥٠	١,٣٩٣,٣٣١	٩٧,٣٧٨	٤٥,١٣٦,٧٠٤	٧,٥٣٤,١٦٠	٤٧,٥٤٨	٢,٢١٢	٣٢,٦٧٥	٤,٥٩١	٢٠١٧
٣,٩٧٣,٠٢٤	٦٤٠,٢٧٢	١٠٦,٠٣٨	٨,١٣٣	٣,٨٦١,٠٣٨	٦٣١,٩٠٨	٥,٩٤٨	٢٣١	٢,٦١٢	٣٤٩	كانون ٢
٣,٥٤٦,٨٢٤	٥٨٧,٥١٨	١١٠,١١٩	٧,٦٥٨	٣,٤٣٢,٩٨٢	٥٧٩,٦٦٩	٣,٧٢٤	١٩١	٢,٥٢٥	٣٣٤	شباط
٤,١٩٦,١٤٩	٦٩٣,٤٠٢	١٤٠,٨٥٦	٨,٧٧١	٤,٠٥٠,٤٦٨	٦٨٤,٤٤٦	٤,٨٢٥	١٨٥	٢,٩٨٦	٤٠٣	آذار
٣,٦٩٣,٢١٢	٦٠٥,٦٠٨	١٢٤,٦٥٠	٧,٨١٤	٣,٥٦٤,٧٣٠	٥٩٧,٥٨٧	٣,٨٣١	٢٠٧	٢,٤٧٧	٣٥١	نيسان
٣,٩٠٦,٥٣٠	٦٧٢,٣٥٨	١٠٨,٣٢٧	٨,٦٦٤	٣,٧٩٣,٢٦٥	٦٦٣,٥٠٤	٤,٩٣٨	١٩٠	٢,٦٦٦	٤١٤	أيار
٣,٨٨٢,٥٦٦	٦٢٦,٣٤٩	١١٤,٢٤٣	٨,٠٠٣	٣,٧٦٣,٤٣٩	٦١٨,١٦٦	٤,٩٧٤	١٨٠	٢,٥٣٤	٣٧٢	حزيران
٤,١٣٠,٩٨٧٤	٦٩٦,١٦٠	٩٥,٧٢٢	٨,٥٠٩	٤,٢٠٩,٦٧٦	٦٨٧,٤٦١	٤,٤٧٦	١٩٠	٢,٧٨١	٤٠٠	تموز
٤,١٠٣,١٤١	٦٧٢,٢٥٠	١١٢,٦٤٢	٨,٧١٨	٣,٩٨٧,٨٠١	٦٦٣,٣٥٠	٢,٦٩٨	١٨٢	٢,٨١٧	٣٩٨	آب
٣,٠١٠,٦١٣	٤٩٦,٥٢٦	٩٩,٠٣٣	٦,٢٩٨	٢,٩٠٨,٢٩٣	٤٩٠,٠٩١	٣,٢٨٧	١٣٧	٢,٢٢٤	٣٤٥	أيلول
٤,١٤٣,٠٧٨	٦٦٦,٤٠٢	١٢٥,٥٠١	٨,٣٨٢	٤,٠١٤,٦٣٤	٦٥٧,٨٤٧	٢,٩٤٣	١٧٣	٣,٠٠٦	٤٠٨	تشرين ١
٣,٦٨٥,٦١٦	٦٠٥,٩٢٦	١١٨,٩٧٨	٧,٩٨٩	٣,٥٦٣,٨٠٥	٥٩٧,٧٧٨	٢,٨٣٣	١٥٩	٢,٨٣٤	٣٩٦	تشرين ٢
٤,١٢٦,٩٥٥	٦٧٠,٩٧٩	١٣٧,٢٢٢	٨,٤٣٩	٣,٩٨٦,٦٦٢	٦٦٢,٣٥٣	٣,٠٧١	١٨٧	٣,٢١٣	٤٢١	كانون ١
٤٤,٤٢٧,٢٥٨	٧,١٨٢,٩٣١	١,٢٨٠,٨١٧	٩٢,٢٣٩	٤٣,١٠٢,٩٢١	٧,٠٨٨,٧٥٠	٤٣,٥٢٠	١,٩٤٢	٣٣,٣٦٦	٤,٦٩٩	٢٠١٨
٣,٩٥٥,٠٢٢	٦٣٢,٦٩٤	٨٥,٧٧٠	٧,٨٣٨	٣,٨٦٥,٦٦٩	٦٢٤,٦٨٢	٣,٧٦٣	١٧٤	٢,٩٦٦	٣٨٧	كانون ٢
٣,٤٨٠,٧٨٧	٥٥٩,٤٧٩	١٠٥,٢٠٢	٧,١٥٣	٣,٣٧١,٤٨٩	٥٥٢,١٦٢	٤,٠٩٥	١٦٤	٢,٥٤١	٣٤٦	شباط
٣,٨٦٤,١٧٨	٦٤٣,٣٨٠	١١٥,٤٤٩	٨,٣٢٢	٣,٧٤٤,٣٢٢	٦٣٤,٨٧٣	٤,٤٠٦	١٨٥	٢,٨٢٨	٤٠٥	آذار
٣,٦٠٤,٧١٢	٥٨٤,٧١٣	١٢٦,٥٨٣	٧,٤٠٤	٣,٤٧٥,٦٩٧	٥٧٧,٢٠٠	٢,٤٣٢	١٠٩	٢,٥٥٩	٣٧٤	نيسان
٣,٨٤٠,٩٤٠	٦٢٢,٣١٤	١١٤,٠٩٥	٧,٩٥٣	٣,٧٢٣,٠٤٥	٦١٤,٢٠٥	٣,٧٩٩	١٥٦	٢,٦٠١	٣٩٨	أيار
٣,٤٦٨,٠٧٦	٥٥٦,٢٧٧	١٢٠,٩٠١	٧,١٧٥	٣,٣٤٣,٦٨٣	٥٤٨,٩٤٤	٤,١٧٨	١٥٨	٢,٥٣٢	٣٦٧	حزيران
٣,٩٥٢,١٧٢	٦٣١,٧٥٠	١٠٣,٩٠٨	٧,٩٨٩	٣,٨٤٣,٨٥٠	٦٢٣,٥٧٧	٤,٤١٤	١٨٤	٢,٨٣١	٤٠٠	تموز
٣,٦٥٩,١١٩	٥٩١,٢١٢	٩٩,٤٢٩	٧,٣٠٦	٣,٥٥٧,٩٤١	٥٨٣,٧٤٤	١,٧٤٩	١٦٢	٢,٦٧٩	٣٩١	آب
٣,٦٥٤,٢٧٧	٥٨٦,٥٨٦	٨٤,٣٩٢	٧,٥٦١	٣,٥٦٦,٠٩٦	٥٧٨,٨٦٢	٢,٩٧٨	١٦٣	٢,٨٤٢	٣٨٨	أيلول
٤,٠١٤,٦٠٥	٦٢٤,٦٨٦	١١٨,٠٤٣	٧,٩٥٨	٣,٨٩٢,٣٩٤	٦١٦,٥٧٠	٤,١٦٨	١٥٨	٣,١١١	٤٣٦	تشرين ١
٣,٤٧٨,٠١٨	٥٧٨,٠٦٣	١٠٧,٠١١	٧,٨٣٠	٣,٣٦٦,٥٢٠	٥٧٠,٠٧٥	٤,٦٥٠	١٥٨	٢,٨٢٧	٣٩٦	تشرين ٢
٣,٤٥٤,٣٢٥	٥٧١,٧٧٧	١٠٠,٠٣٢	٧,٧٥٠	٣,٣٥١,٤٠٥	٥٦٣,٨٥٦	٢,٨٨٧	١٧١	٣,٠٠٠	٤١١	كانون ١
٣٤,٨٢٤,٤٨١	٥,٢٩٤,٤٤٥	١,١١٨,٩٧١	٧٥,٤٣٤	٣٣,٦٦٥,٩٦٤	٥,٢١٧,٣٦٤	٣٧,٥٤٧	١,٦٤٢	٣٤,٣٨٥	٤,٦٣٦	٢٠١٩
٣,٠٤٥,٣١٤	٤٨٧,٥٠٥	٩٠,٢٢٥	٦,٤٢٧	٢,٩٥٢,٢٧٠	٤٨١,١١٤	٢,٨١٩	١٤٤	٢,٧٩٨	٣٧٢	كانون ٢
٣,٠٧١,٢٨٦	٤٨٩,٦٦٥	٩٥,٣٠٧	٦,٦٢٧	٢,٩٧١,٨٦٤	٤٨٢,٩٠٠	٤,١١٤	١٣٨	٢,٦٨٦	٣٦٢	شباط
٣,٢٢٩,٣٥٥	٥٣٥,٠٦٩	٨٧,٤٢٩	٧,٢٦٧	٣,١٤٠,٠٣٩	٥٢٧,٦٦٧	١,٨٨٦	١٣٥	٣,٧٧٠	٤٠٥	آذار
٢,٨٠٠,٣٢٦	٤٦٦,١٥٠	٨٥,٢٩٠	٦,٣٧٤	٢,٧١٢,٧٠٥	٤٥٩,٦٦٢	٢,٣٣١	١١٤	٢,٤٦٢	٣٦٠	نيسان
٢,٥٢٨,٨٨٩	٤٢٠,٦٧٦	٩٦,٦٠٢	٦,١١١	٢,٤٢٩,٧٣١	٤١٤,٤٣٤	٢,٥٥٧	١٣١	٢,٤٤٧	٣٦٥	أيار
٢,٥٠١,٠٧١	٤٣٠,٦٩٩	٦٩,٦٧٢	٦,٠٣٣	٢,٤٢٨,٨٤٩	٤٢٤,٥٥٩	٣,١٩٣	١١٧	٢,٣٨٤	٣٦٧	حزيران
٣,١٦٨,٠٩٨	٥٢٦,٧٨٧	٩٩,٣٢٤	٧,٠٩٩	٣,٠٦٦,١٤٢	٥١٩,٥٣٤	٢,٦٣٢	١٥٤	٢,٨٦٥	٤٣٩	تموز
٢,٩٧٧,٨٨٨	٤٧٣,٥٥٩	٧٦,٧٥٤	٦,٦٣٢	٢,٨٩٨,٠٣٥	٤٦٦,٧٦٣	٣,٠٩٩	١٦٤	٢,٨٠٢	٣٩٩	آب
٢,٩٣٨,٨٢٨	٤٥١,٨٤١	٩٩,٧٧٢	٦,٥٣٠	٢,٨٣٦,٠٢٦	٤٤٥,١٤٥	٣,٠٢٩	١٦٦	٣,١٠٦	٤٤٠	أيلول
١,٧١٦,٥٧٦	٢٥٠,٨٧٤	٧٣,٢٦٠	٣,٨٢٧	١,٦٤١,٠٠٨	٢٤٦,٩٥٤	٢,٣٠٧	٩٣	٢,٠٧٨	٢٨٣	تشرين ١
٢,٩٤٥,٨٠٦	٣٥٤,٢٧٩	١٠٢,٥٥٢	٦,٢٧٣	٢,٨٤٠,٧٣٦	٣٤٧,٨٥٩	٢,٥١٨	١٤٧	٣,٣٦٥	٤٥١	تشرين ٢
٣,٨٩٨,٤٠٢	٤٠٧,٣٣٦	١٤٢,٧٨٢	٦,٤١٤	٣,٧٤٨,٥٥٩	٤٠٠,٧٨٣	٧,٠٦١	١٣٩	٣,٦٢١	٣٩٣	كانون ١
٢٨,٨٣٩,٢١٩	٢,٥١٣,٠٠٣	٥٧٠,٩٠٤	٢٥,٢٦٤	٢٨,٢٤٤,٧٨٨	٢,٤٨٧,١٤٩	٢٣,٥٢٨	٥٩٠	٢٤,٣٧٢	٢,٤٤٢	٢٠٢٠
٤,٤١١,٧٨٥	٤٠١,٤٥٦	١٠٥,٧٣٤	٥,٥٢٧	٤,٢٩٨,١٠٦	٣٩٥,٨١٥	٧,٩٤٥	١١٤	٣,٤٣٨	٣٥٦	كانون ٢
٣,٦٠٩,٠٥٧	٣٦٧,٠٩٤	١٠٢,٧٠٨	٤,٣٦٥	٣,٥٠٠,٥٦٣	٣٦٢,٦٤٩	٥,٧٨٦	٨٠	٣,١٣٠	٣٤١	شباط
٢,٤٠٨,٥١٩	٢٠٠,١٧٠	٧٤,١٦٥	٢,٤٢٨	٢,٣٣٢,٦٨٤	١٩٧,٤٤٠	١,٦٧٠	٤٨	١,٧٢٤	١٨٩	آذار
١,٩٤٦,٦٣٠	١٤٣,٠٢١	٥١,٢٨٧	٢,٠١٨	١,٨٩٢,٢٢٣	١٤٠,٩٣٣	٣,١٢٠	٧٠	١,٥٠٤	١٩٨	نيسان
١,٤٦٦,٩٦٤	١٠٩,٧٩١	٢١,٥٥٢	١,٣٣٢	١,٤٤٤,٨٨٢	١٠٨,٤٢٨	٥٢٩	٣١	١,٦٦٦	١٩٠	أيار
٣,٠٩٨,٩٥٥	٢٧٢,٤٩٩	٥٥,٩٤٤	٢,٧٦١	٣,٠٤٢,١٩٧	٢٦٩,٦٧٣	٨١٥	٦٥	٢,٦٦٢	٢٧٢	حزيران
٣,٩١٠,٣٣٥	٢٧٩,٩١٠	٦٧,٧٠٨	٢,٣٧٣	٣,٨٤١,٦٨٦	٢٧٧,٤٧٤	٩٤١	٦٣	٢,٨١١	٢٥٥	تموز
٢,٤١٢,٣٥٥	٢٠٩,٦١٧	٣٢,٣٨٢	١,٣٧٢	٢,٣٧٩,٢١٥	٢٠٨,٢٠٥	٧٥٨	٤٠	٢,١٦٠	١٩٣	آب
٢,٩٤٩,٠٦٢	٢٧٩,٧٨٥	٢٦,٥٧٩	١,٦٤٢	٢,٩٢٢,٠٠٦	٢٧٨,١٠٣	٤٧٨	٤٠	٢,٤٨٠	٢٣٢	أيلول
٢,٦٢٥,٥٥٨	٢٤٩,٦٦٠	٣٢,٨٤٦	١,٥٩٢	٢,٥٩١,٢٢٧	٢٤٨,٠٢٩	١,٤٨٦	٣٩	٢,٧٩٧	٢١٥	تشرين ١
										تشرين ٢
										كانون ١

* بناء على إعلام مصرف لبنان رقم ٨٧٧ الصادر في ١٦ أيار ٢٠١٢، ستجري جلسات مقاصة المصارف فقط في المقر الرئيسي لمصرف لبنان، بيروت. تمت مراجعة هذه الأرقام منذ كانون الثاني ٢٠١٤ فاصبحت تتضمن الشيكات المحصّلة فقط بعد أن استثنيت منها عمليات الدفع المباشر.

١٠. الاعتمادات والبوالص المستندية للاستيراد والتصدير (بمليارات الليرات)

البوالص		الاعتمادات المستندية								الفترة
وضعية البوالص بنهاية الفترة	بوالص خارجة خلال الفترة	بوالص واردة خلال الفترة	وضعية الاعتمادات بنهاية الفترة		اعتمادات مستعملة		الاعتمادات المفتوحة خلال الفترة			
			تصدير	استيراد	تصدير	استيراد	تصدير	استيراد		
تصدير	استيراد	تصدير	استيراد	تصدير	استيراد	تصدير	استيراد	تصدير	استيراد	٢٠١٩
٥٥٨,٥	٩٩,٧	١٣٢,١	١٠٢,٩	١,٣٦٤,٠	١,٨٠٣,٨	٤٠٩,١	٦٣٢,٣	٤٤٧,٨	١,٠٣١,١	شباط
٦٠٣,٧	٨٦,٧	١٠١,٢	١٠٥,٠	١,٣٥٣,٩	١,٦٧٣,٩	٣٢٨,٨	٨٢٩,٣	٣٧٠,٤	٧٧٥,٠	آذار
٦١١,٦	٩٥,١	١٢١,٢	١٠٧,٤	١,١٩٧,٤	١,٥٥١,٣	٤٢٩,٦	٧٩١,١	٣٠٠,٩	٧٠٥,٦	نيسان
٦٤٧,١	٨٠,٠	١٥٣,٥	١٥٥,٢	١,١٥٢,١	١,٥٥٩,٦	٤١٢,٧	٨٠١,٣	٣٩١,٧	٨٩٢,١	أيار
٦٠٦,١	٧٤,٥	١٧٠,٣	٨٥,٤	١,٣٣٥,٢	١,٥٤٣,٩	١٩٥,٦	٦٦٠,٨	٤٣٧,٣	٧٠٠,٨	حزيران
٥٨٦,٩	٦٨,٤	١٣٤,٢	١٠٥,٤	١,٣٩١,٧	١,٥٣٥,٦	٤٤٢,٨	٨٧٩,٧	٥١٣,٥	٩٧٩,٨	تموز
٥٦٧,٢	٧٤,١	١٠٣,٢	٩٦,٩	١,٢٦٢,٥	١,٣١٢,٢	٤٤٥,٩	٧٩٤,١	٣٣٥,٨	٧٨٠,٣	آب
٤٩٤,٣	٨٣,٧	٩٨,٦	١٠٢,٠	١,٣٧٩,٤	١,٤٢٣,٤	٢٨٣,٧	٧٨٤,٧	٤٥٢,٤	٨٢٨,٣	أيلول
٤٩٠,٢	١٠٢,٠	٨٧,٩	٨٦,١	١,٢٥٨,٥	١,٤٢٨,٦	٣٩٤,٨	٦٣٥,٩	٣٢٣,٨	٦٩٠,٤	تشرين ١
٤٦٧,٢	٨٩,١	٧٥,٥	٧٠,٩	٩٩٩,٣	٨٣٦,١	٤١٦,٠	٥٦٦,٠	١٧٨,٣	٢٨٠,٣	تشرين ٢
٤٤١,٠	٦٥,٣	٦١,٠	٤٠,٢	٨٢٧,٥	٦٢٢,٩	١٥٨,٩	٣٠٦,٢	٣٨,٨	١٣٨,٢	كانون ١
										٢٠٢٠
٤٢٨,٩	٦٣,٣	٤٨,٩	٤٠,٦	٦٨١,٧	٥٢٨,٣	١٩٦,٥	١٩٧,٤	٩٨,٥	١٩٦,٨	كانون ٢
٤١٦,٥	٥٨,٢	٤٥,٣	٥١,٦	٦٠٧,٩	٤١٩,٢	٨١,٢	١٤٨,٩	١٥,٥	٨٥,٣	شباط
٤٠٩,٠	٥٨,٧	٣٧,٢	٤٦,٥	٥٦٨,١	٣٦٨,٧	٤٤,٠	٨٦,٣	٢٣,٩	٦١,٤	آذار
٣٩٠,٠	٤٣,٧	٣٧,٢	٣١,٠	٥٢٥,٧	٢٩٨,٩	٥٢,٩	٥٨,١	٢٩,٦	٢٤,٤	نيسان
٣٧٥,٧	٥٠,٦	٣٣,٧	٣٦,٤	٤٨٤,٤	٢٧١,٥	٣٨,٥	٣١,٠	١٠,٢	٣٣,٧	أيار
٣٧٦,٠	٤٦,٨	٣٤,٢	٤٠,٦	٣٨٥,٠	٢٣٩,١	٦٠,٦	٣٣,٧	١١,٨	٤٠,٩	حزيران
٣٥٦,٦	٤١,٤	٤٢,٣	٢٦,٠	٣٩٦,٠	٢١٩,٩	٢٢,٠	٢٧,٧	٣٦,٠	٣٠,٨	تموز
٣٤٨,٣	٣٥,٥	٢٤,٥	٢٠,٥	٣٦١,٦	١٧٥,٤	٥٤,٣	٤٤,١	٢٥,٣	١٢,٥	آب
٣٣٤,٣	٤٣,٣	٣٠,٥	٢٩,٣	٣٣٢,٣	١٥٧,٠	١٧,٠	٢,١	١,٥	٥,٠	أيلول
٣٢٥,٦	٥٢,٩	٢٧,٣	٤٢,٠	٣٢٨,٣	١٣٦,٤	٨,٠	٤,٧	٩,٣	٣,٥	تشرين ١

١١. أدوات الدين العام الداخلي (في نهاية الفترة، بمليارات الليرات)

تشرين الأول ٢٠٢٠	أيلول ٢٠٢٠	آب ٢٠٢٠	كانون الأول ٢٠١٩	تشرين الأول ٢٠١٩	أيلول ٢٠١٩	
٨٩,٥٧٩	٨٩,٥٤٢	٨٩,٠٠٧	٨٧,٢٧٩	٨٢,٢٦٠	٨١,٨٢٥	الدين القائم بالليرة اللبنانية
٨٧,٩٤٥	٨٧,٩٥٩	٨٧,٥٦٨	٨٥,٩٢٢	٨٠,٩١٢	٨٠,٠١٣	١. سندات طويلة الأجل*
٨٤,٦٨٨	٨٤,٨٢١	٨٤,٥٥٤	٨١,٣٦٤	٧٤,٨١٥	٧٣,٥٧٣	- سندات ما فوق ٢٤ شهراً
١,٨٠١	١,٦٩٨	١,٦٢٥	٣,٢٩٩	٤,٧٩٢	٥,١٩٣	- سندات فترة ٢٤ شهراً
١,٤٥٦	١,٤٤٠	١,٣٨٩	١,٢٥٩	١,٣٠٥	١,٢٤٧	- فائدة القسائم
١,٢٤٧	١,٢٠٩	١,٠٧٦	١,٠١٣	١,٠٣٢	١,٥٠٨	٢. سندات قصيرة الأجل*
١,٠٦١	١,٠٤٣	٩٣٨	٩١٦	٩٤٧	١,٤٢٤	- سندات فترة ١٢ شهراً
١١٢	٩١	٧٠	٧١	٧٨	٨٤	- سندات لستة أشهر
٧٤	٧٥	٦٨	٢٦	٧	٠	- سندات لثلاثة أشهر
٣٨٧	٣٧٤	٣٦٣	٣٤٤	٣١٦	٣٠٤	٣. قروض

إن الفروقات الطفيفة بين أرقام هذا الجدول والأرقام المنشورة من قبل وزارة المالية ترد إلى تصويب بعض الأرقام التي تكون نشرت سابقاً على أساس شبه نهائي حرصاً على عدم تأخير صدور هذه المعلومات.
* إن سندات الخزينة مسجلة بقيمتها الفعلية (القيمة الشرائية+الفوائد المتراكمة).

١٢. أسعار صرف أهم العملات الاجنبية (بالليرة اللبنانية)

ذهب (اونصة)	فضة (اونصة)	دولار كندي	ين ياباني (١٠٠)	جنيه استرليني	فرنك سويسري	يورو	دولار أميركي	
متوسط الفترة								٢٠١٩
٢٠٢٥٦,٩٢٢	٢٥٠,٨٥٣	١,١٣٦	١,٤١٧	١,٨٣٢	١,٥٣٧	١,٦٧٦	١,٥٠٧,٥	آب
٢٠٢٧٧,٠١١	٢٧,٤٠٥	١,١٣٨	١,٤٠٢	١,٨٦٤	١,٥٢٢	١,٦٦٠	١,٥٠٧,٥	أيلول
٢٠٢٥٥,٠١٦	٢٦,٤٦٧	١,١٣٧	١,٣٩٩	١,٨٧٩	١,٥١٤	١,٦٥٩	١,٥٠٧,٥	تشرين الأول
٢٠٢٣٠,٠٨٣	٢٥,٨١٠	١,١٤٤	١,٣٨١	١,٩٧٦	١,٥٣٢	١,٦٧٤	١,٥٠٧,٥	كانون الأول
نهاية الفترة								٢٠٢٠
٢٠٩٧٠,٨١٩	٤٠,٨٣٨	١,١٤٠	١,٤٢٢	١,٩٨٢	١,٦٥٨	١,٧٨٥	١,٥٠٧,٥	آب
٢٠٩٠١,٢٧٠	٣٨,٩٥٦	١,١٤١	١,٤٢٩	١,٩٥٥	١,٦٤٩	١,٧٧٨	١,٥٠٧,٥	أيلول
٢٠٨٧٠,٧٢٥	٣٦,٦٢٦	١,١٤١	١,٤٣٢	١,٩٥٧	١,٦٥٢	١,٧٧٥	١,٥٠٧,٥	تشرين الأول
متوسط الفترة								٢٠١٩
٢٠٣٠١,١٢٣	٢٧,٨٣٢	١,١٣٣	١,٤١٦	١,٨٣٥	١,٥٢٥	١,٦٦٤	١,٥٠٧,٥	آب
٢٠٢٤٢,٥٢٧	٢٥,٩٨٨	١,١٣٨	١,٣٩٧	١,٨٥٥	١,٥١٥	١,٦٤٦	١,٥٠٧,٥	أيلول
٢٠٢٧١,٠٧٩	٢٧,٢١٣	١,١٤٥	١,٣٩٤	١,٩٥٤	١,٥٢٧	١,٦٨١	١,٥٠٧,٥	تشرين الأول
٢٠٢٧٨,٤٣٦	٢٦,٩٠٢	١,١٥٣	١,٣٨١	١,٩٧٨	١,٥٥١	١,٦٨٧	١,٥٠٧,٥	كانون الأول
نهاية الفترة								٢٠٢٠
٢٠٩٦٢,٦٤٥	٤٢,٠٤٣	١,١٥٤	١,٤٢٤	٢,٠٠٧	١,٦٦٨	١,٧٩٦	١,٥٠٧,٥	آب
٢٠٨٣٨,٠٩٥	٣٥,٦٢٨	١,١٢٤	١,٤٢٦	١,٩٣٢	١,٦٣٢	١,٧٦٣	١,٥٠٧,٥	أيلول
٢٠٨٢٥,٥٨٣	٣٥,٢٧٦	١,١٣٢	١,٤٤٤	١,٩٥٣	١,٦٤٦	١,٧٦٠	١,٥٠٧,٥	تشرين الأول

١٣. الدين العام بحسب مصادر التمويل (في نهاية الفترة)

تشرين الأول ٢٠٢٠	أيلول ٢٠٢٠	آب ٢٠٢٠	كانون الأول ٢٠١٩	تشرين الأول ٢٠١٩	أيلول ٢٠١٩	
٨٩,٥٧٩	٨٩,٥٤٢	٨٩,٠٠٧	٨٧,٢٧٩	٨٢,٢٦٠	٨١,٨٢٥	١. الدين القائم بالليرة اللبنانية (بالمليارات)
٥٤,٤٧٨	٥٣,٥٢٦	٥٢,٩٩٦	٥٠,٧١٧	٤٤,٩٦٧	٤٤,١٣١	أ. المصرف المركزي
٥٤,٤٧٨	٥٣,٥٢٦	٥٢,٩٩٦	٥٠,٧١٧	٤٤,٩٦٧	٤٤,١٣١	محفظة سندات الخزينة ^١
.	قروض للمؤسسات العامة
٢٣,٦٢٧	٢٤,٥٧٨	٢٤,٥٩٤	٢٥,٣١٦	٢٦,٠٤٦	٢٦,٢١٤	ب. المصارف
٢٣,٢٤٠	٢٤,٢٠٤	٢٤,٢٣١	٢٤,٩٧٢	٢٥,٧٣٠	٢٥,٩١٠	سندات الخزينة ^٢
٣٨٧	٣٧٤	٣٦٣	٣٤٤	٣١٦	٣٠٤	قروض للمؤسسات العامة
١١,٤٧٤	١١,٤٣٨	١١,٤١٧	١١,٢٤٦	١١,٢٤٧	١١,٤٨٠	ج. سندات القطاع غير المصرفي ^٣
١٤,٦٣١	١٤,٦٨١	١٤,١٨٠	١٥,٦٧٧	١٢,٥٨٢	١٣,٠٨٥	٢. ودائع القطاع العام
٧٤,٩٤٨	٧٤,٨٦١	٧٤,٨٢٧	٧١,٦٠٢	٦٩,٦٧٨	٦٨,٧٤٠	٣. الدين الصافي بالليرة اللبنانية
٣٥,٦٣٤	٣٥,٤٣٧	٣٥,٢٤٣	٣٣,٧٤٥	٣٢,٥٣٣	٣٢,٥٠٩	٤. الدين بالعملات الأجنبية (بملايين الدولارات)
١٢٨,٦٦٦	١٢٨,٢٨٣	١٢٧,٩٥٦	١٢٢,٤٧٣	١١٨,٧٢١	١١٧,٧٤٨	٥. مجموع الدين الصافي (بمليارات الليرات)

المصدر: وزارة المالية، أرقام شبه نهائية قابلة للتحديث. إن الفروقات الطفيفة بين أرقام هذا الجدول والأرقام المنشورة من قبل وزارة المالية ترد إلى تصويب بعض الأرقام التي تكون نشرت سابقاً على أساس شبه نهائي حرصاً على عدم تأخير صدور هذه المعلومات.

^١ سندات الخزينة مسجلة بقيمتها الفعلية (القيمة الشرائية+الفوائد المتراكمة).

^٢ ابتداء من أيلول ١٩٩٩، تشمل هذه الأرقام صكوك المديونيات الى جانب سندات الخزينة.

^٣ نظراً لتوسع سوق سندات الخزينة، يتعدى احصاء حيازاتها من قبل غير المقيمين، ولذلك أدرجت جميع سندات الخزينة المصدرة بالليرة في الدين القائم بالليرة اللبنانية، والسندات المصدرة بالدولار في الدين بالعملات الأجنبية.

١٤. سندات دين الجمهورية اللبنانية بالعملة الأجنبية

إقفال تشرين الأول ٢٠٢٠			إقفال أيلول ٢٠٢٠			استحقاق	
هامش	فائدة %	سعر	هامش	فائدة %	سعر		
-	-	١٥,٨٨	٨٤٣,٣٠	٨٤٢,٦٨	١٧,٥٠	٢٠٢١/٠٤/١٢	فئة ١٥ سنة (٢٠٩٢,٤٦٩ مليون دولار)
١٦٨,٤٥	١٦٨,٣٩	١٤,٧٥	١٤٢,٥٦	١٤٢,٦١	١٦,٨٨	٢٠٢٢/٠٥/٢٧	فئة ٦ سنة (٥٠٠ مليون دولار)
١٢٩,٢٥	١٢٩,٢٧	١٤,٧٥	١١٣,٢٦	١١٣,٤١	١٦,٥٠	٢٠٢٢/١٠/٠٤	فئة ١٢ سنة (١٥٤٠ مليون دولار)
١٠٩,٩٧	١٠٩,٩٨	١٤,١٣	٩٥,٨٥	٩٥,٩٠	١٦,٢٥	٢٠٢٣/٠١/٢٧	فئة ١٠ سنة (١١٠٠ مليون دولار)
٩١,٨٢	٩١,٩٥	١٤,٣٨	٨١,٦٦	٨١,٧٩	١٦,٢٥	٢٠٢٣/٠٥/٢٦	فئة ٧ سنة (٥٠٠ مليون دولار)
٦٥,٣٨	٦٥,٥١	١٤,٠٠	٥٨,٩٥	٥٩,٠٨	١٥,٨٨	٢٠٢٤/٠٤/٢٢	فئة ٨ سنة (٧٠٠ مليون دولار)
٥٥,٣٣	٥٥,٦٨	١٤,٠٠	٥٠,٢١	٥٠,٤٨	١٥,٨٨	٢٠٢٤/١١/٠٤	فئة ٩ سنة (٥٠٠ مليون دولار)
٥٥,٧٤	٥٦,٠٩	١٣,٢٨	٤٩,١٤	٤٩,٣٩	١٥,٨٨	٢٠٢٤/١٢/٠٣	فئة ١٥ سنة (٢٥٠ مليون دولار)
٥١,٤٦	٥١,٨١	١٣,٧١	٤٦,٢٨	٤٦,٥٢	١٥,٨٨	٢٠٢٥/٠٢/٢٦	فئة ١٠ سنة (٨٠٠ مليون دولار)
٤٧,٤٦	٤٧,٨٠	١٣,٨٨	٤٣,٤٧	٤٣,٧٢	١٥,٦٣	٢٠٢٥/٠٦/١٢	فئة ١٣ سنة (٨٠٠ مليون دولار)
٣٤,٦٠	٣٥,١٨	١٤,٠٠	٣١,٨٣	٣٢,٢٧	١٥,٨٨	٢٠٢٦/١١/٢٧	فئة ١٥ سنة (٧٢٥ مليون دولار)
٣٢,٦٩	٣٣,٢٧	١٤,٠٠	٣٠,١٠	٣٠,٥٤	١٥,٨٨	٢٠٢٧/٠٣/٢٣	فئة ١٠ سنة (١٢٥٠ مليون دولار)
٢٩,٢٤	٢٩,٨٣	١٤,٠٠	٢٧,٠٠	٢٧,٤٤	١٥,٨٨	٢٠٢٧/١١/٢٩	فئة ١٥ سنة (١٠٠٠ مليون دولار)
٢٨,١٨	٢٨,٧٧	١٣,٧٥	٢٦,٢٧	٢٦,٧٢	١٥,٣٨	٢٠٢٨/٠٣/٢٠	فئة ١٠ سنة (٧٠٠ مليون دولار)
٢٦,٠٤	٢٦,٦٤	١٣,٥٢	٢٣,٦٦	٢٤,١١	١٥,٨٨	٢٠٢٨/١١/٠٣	فئة ١٣ سنة (٥٠٠ مليون دولار)
٢٣,٥٣	٢٤,٣٤	١٤,٠٠	٢٢,١٢	٢٢,٧٧	١٥,٥٠	٢٠٢٩/٠٥/٢٥	فئة ١٤ سنة (١٠٠٠ مليون دولار)
٢٢,٣٢	٢٣,١٣	١٣,٧٥	٢١,٠٩	٢١,٧٤	١٥,١٣	٢٠٢٩/١١/٢٧	فئة ١٤ سنة (١٥٠٠ مليون دولار)
٢١,٤٦	٢٢,٢٦	١٤,٠٠	١٩,٩٢	٢٠,٥٧	١٥,٨٨	٢٠٣٠/٠٢/٢٦	فئة ١٥ سنة (١٤٠٠ مليون دولار)
١٨,٧٩	١٩,٦٠	١٤,١٣	١٧,٥٧	١٨,٢٢	١٥,٨٨	٢٠٣١/٠٤/٢٢	فئة ١٥ سنة (٣٠٠ مليون دولار)
١٧,٨٩	١٨,٧٠	١٣,٨٨	١٧,١٤	١٧,٧٩	١٥,٠٠	٢٠٣١/١١/٢٠	فئة ١٥ سنة (١٠٠٠ مليون دولار)
١٧,٢٨	١٨,١٠	١٣,٩٠	١٦,٠٥	١٦,٧٠	١٥,٨٨	٢٠٣٢/٠٣/٢٣	فئة ١٥ سنة (١٠٠٠ مليون دولار)
١٥,٨١	١٦,٦٣	١٣,٥٠	١٤,٦٨	١٥,٣٣	١٥,٥٠	٢٠٣٣/٠٥/١٧	فئة ١٥ سنة (١٥٠٠ مليون دولار)
١٤,٥٤	١٥,٣٥	١٣,٥٠	١٣,٧١	١٤,٣٦	١٥,١٣	٢٠٣٤/٠٥/١٧	فئة ١٦ سنة (١٥٠٠ مليون دولار)
١٣,٢٥	١٤,٠٦	١٣,٥٠	١٢,٧٠	١٣,٣٤	١٤,٧٥	٢٠٣٥/٠٧/٢٧	فئة ١٥ سنة (١٥٠٠ مليون دولار)
١١,٨٨	١٣,٣٦	١٤,٣٨	١١,١٩	١٢,٥٣	١٦,٠٠	٢٠٣٥/١١/٠٢	فئة ١٥ سنة (٦٠٠ مليون دولار)
١٠,٧٢	١٢,٠٩	١٤,٦٠	١٠,٣٠	١١,٤٩	١٥,٨٨	٢٠٣٧/٠٣/٢٣	فئة ٢٠ سنة (٧٥٠ مليون دولار)

١٥. سندات دين المصارف بالعملة الأجنبية

إقفال تشرين الأول ٢٠٢٠			إقفال أيلول ٢٠٢٠			إستحقاق	Eurobonds
هامش	فائدة	سعر	هامش	فائدة	سعر		
-	-	-	-	-	-	٢١/٠٦/٢٠٢١	١٠ سنوات (Euro Notes) بيبلوس
-	-	-	٤٧,١٢	٤٧,٢٣	٤٣,٨٤	٠٤/٠٥/٢٠٢٣	٥ سنوات (Certificate) بلوم بنك
٣٩,٨١	٣٨,١٥	٤٥,٧٥	٣٨,٩٥	٣٧,٣٤	٤٥,٧٥	١٦/١٠/٢٠٢٣	١٠ سنوات (Bond) عودة

١٦. التداول بالأسهم في بورصة بيروت (تشرين الأول - ٢٠٢٠)

الشركة	حجم الأسهم المنفذة	النسبة من الحجم	قيمة التنفيذ (\$)	النسبة من القيمة	سعر الإقبال (\$)	معدل السعر (\$)
سوليدير "أ"	٤٩٧,٣٠١	٥٣,٣١%	٧,٨٤٦,٣٠٥	٦٧,٧٨%	١٥,٧٩٠	١٥,٧٨
سوليدير "ب"	١٧٦,٨٠٦	١٨,٩٥%	٢,٧٨٢,٣٩١	٢٤,٠٣%	١٥,٦٣٠	١٥,٧٤
البنك اللبناني للتجارة "C"	-	-	-	-	٠,٩٣٠	-
البنك اللبناني للتجارة "أسهم تفضيلية" فئة "D"	-	-	-	-	٩٤,٠٠٠	-
البنك اللبناني للتجارة "أسهم تفضيلية" فئة "H"	-	-	-	-	٩٤,٠٠٠	-
بنك عودة "C"	٦٦,٨٥٤	٧,١٧%	٧٢,٢٤٥	٠,٦٢%	١,١٥٠	١,٠٨
بنك عودة "GDR"	٣٨٠,٥٥٨	٤,٠٨%	٣٧,٩٩٨	٠,٣٣%	٠,٩٥٠	١,٠٠
بنك عودة "أسهم تفضيلية" فئة "H"	-	-	-	-	٦٩,٩٠٠	-
بنك عودة "أسهم تفضيلية" فئة "I"	-	-	-	-	٤٤,٩٠٠	-
بنك عودة "أسهم تفضيلية" فئة "J"	-	-	-	-	٤٢,٠٤٠	-
بنك بيروت "C"	-	-	-	-	١٨,٨٠٠	-
بنك بيروت "أسهم أولوية ٢٠١٤"	-	-	-	-	٢١,٠٠٠	-
بنك بيروت "أسهم تفضيلية" فئة "H"	-	-	-	-	٢٥,٠٠٠	-
بنك بيروت "أسهم تفضيلية" فئة "I"	-	-	-	-	٢٥,٠٠٠	-
بنك بيروت "أسهم تفضيلية" فئة "J"	-	-	-	-	٢٥,٠٠٠	-
بنك بيروت "أسهم تفضيلية" فئة "K"	-	-	-	-	٢٥,٠٠٠	-
بنك بيلوس "C"	٣٠,١٣٩	٣,٢٣%	١٣,٠٩٤	٠,١١%	٠,٤٤٠	٠,٤٣
بنك بيلوس GDR	-	-	-	-	٦٢,٠٠٠	-
بنك بيلوس "أسهم تفضيلية ٢٠٠٨"	-	-	-	-	٣٩,٩٩٠	-
بنك بيلوس "أسهم تفضيلية ٢٠٠٩"	-	-	-	-	٤٨,٨٥٠	-
بنك بيمو "C"	٨٥,٥٠٠	٠,٩١%	١,٠٢٠٠	٠,٠٩%	١,٢٠٠	١,٢٠
بنك بيمو "أسهم تفضيلية ٢٠١٣"	٥٠,٦٠٠	٠,٦٠%	٢٨,٠٠٠٠	٢,٤٢%	٥٠,٠٠٠	٥٠,٠٠
بنك لبنان والمهجر "GDR"	٦٤,٤٠٠٠	٦,٨٦%	١٧٦,٠٣٠	١,٥٢%	٢,٤٥٠	٢,٧٥
بنك لبنان والمهجر	٥٠,٠٠٠	٠,٥٤%	١٤,٠٥٠	٠,١٢%	٢,٨١٠	٢,٨١
ريمكو	-	-	-	-	٣,١٩٠	-
هوليسم لبنان	٢١٠,٦٨	٢,٢٦%	٢٧٣,٩٧٤	٢,٣٧%	١٣,٠٢٠	١٣,٠٠
الإسمنت الأبيض إسمي	١٩,٤٨٤	٢,٠٩%	٧,٠٢٢٧	٠,٦١%	٣,٦١٠	٣,٦٠
المجموع	٩٣٢,٨١٠	١٠٠%	١١,٥٧٦,٥١٤	١٠٠%	-	-

١٧. أدوات مالية مختلفة

التغيير	معدل السعر (\$)	إقفال تشرين الأول ٢٠٢٠ (\$)	معدل السعر (\$)	إقفال أيلول ٢٠٢٠ (\$)	GDR (لبنان والمهجر)
-٣٢,٩٤%	٠,٥٧	٠,٥٦ - ٠,٥٧ \$	٠,٨٥	٠,٠٠ - ١,٧٠ \$	GDR (لبنان والمهجر)
-٥,٥٦%	٠,٣٤	٠,٠٠ - ٠,٣٤ \$	٠,٣٦	٠,٤٠ - ٠,٠٠ \$	GDR (عودة)



مصرف لبنان
BANQUE DU LIBAN