



مصرف لبنان
BANQUE DU LIBAN

مديرية الإحصاءات والأبحاث الاقتصادية

العدد ٣١٥

النشرة الشهرية

آب ٢٠٢٠

أهم التطورات (النسب المئوية المذكورة في ما يلي تشير إلى تغيرات على أساس سنوي، ما لم يذكر خلاف ذلك)

بلغ المؤشر الاقتصادي العام* لمصرف لبنان ١٤٤,٦ في آب ٢٠٢٠ مقابل ١٥٢,٣ في الشهر السابق و ٢٩١,٦ في آب ٢٠١٩. سجل تغير صافي الموجودات الخارجية للقطاع المالي عجزاً بما يوازي ١٩٦٨,٠ مليون دولار خلال آب. تدنت الميزانية المجمعة للمصارف التجارية بنسبة ٢٥,٣% على أساس سنوي. سجلت نسبة دولرة الودائع ٧٨,٢% في نهاية آب. انخفضت معدلات الفائدة المصرفية على الحسابات الدائنة والمدينة بالليرة كما على تلك الدائنة بالدولار وازدادت على تلك المدينة بالدولار.

سجل **تغير صافي الموجودات الخارجية للقطاع المالي** عجزاً بما يوازي ١٩٦٨,٠ مليون دولار في آب ٢٠٢٠. وقد تمثل هذا العجز بانخفاض الموجودات الخارجية الصافية لدى مصرف لبنان بقيمة ٢٢٢١,٢ مليون دولار وازدياد الموجودات الخارجية الصافية لدى المصارف والمؤسسات المالية بقيمة ٢٥٣,٢ مليون دولار. وبلغ بذلك الرصيد التراكمي في الأشهر الثمانية الأولى من السنة عجزاً بمقدار ٧٥٠٠,٧ مليون دولار مقابل عجزاً بمقدار ٥٨٩٦,٨ مليون دولار في الفترة المماثلة من العام ٢٠١٩.

وفقاً لأرقام وزارة المالية بلغ مجموع **الدين العام** الصافي ١٢٧٩٢٤ مليار ليرة في آب ٢٠٢٠ مسجلاً ازدياداً شهرياً قدره ٩٥٠ مليار ليرة. وقد نتج هذا الازدياد عن ارتفاع الدين العام الصافي بالليرة بمقدار ٦٣٤ مليار ليرة ليبلغ ٧٤٨٢٧ مليار ليرة والدين العام المخرر بعملات أجنبية بمقدار ٢١٠ مليون دولار ليسجل ٣٥٢٢٢ مليون دولار في نهاية الشهر. وعلى أساس سنوي، بلغ نمو الدين العام الصافي ٩,٤% والدين بالليرة ١٠,١% وبالعملات الأجنبية ٨,٤%.

بلغ **احتياطي مصرف لبنان من العملات الأجنبية** ٢٨٩٢١,٨ مليون دولار مسجلاً تراجعاً سنوياً نسبته ٢٦,١% ومقداره ١٠٢١٠,٥ مليون دولار. أما مجموع الاحتياطي الخارجي بما فيه الذهب، فقد بلغ ٤٧٠٤٦,٢ مليون دولار. هذا وقد بقي **سعر صرف الدولار الأميركي** الوسطي في سوق بيروت مستقراً على ١٥٠٧,٥٠ ليرة.

لم يطرأ أي تغير في آب ٢٠٢٠ على **معدلات فائدة** سندات الخزينة. فسجل معدل الفائدة الفعلية في نهاية الشهر: ٣,٥٠% لفئة ٣ أشهر، ٤,٠٠% لفئة ٦ أشهر و ٤,٥٠% لفئة ١٢ شهراً. واستقرت فائدة القسيمة على سندات الستين والثلاث سنوات على ٥,٠٠% و ٥,٥٠% على التوالي. أما معدلات الفائدة المصرفية فقد انخفضت في آب إلى ٧,١٤% على الحسابات المدينة بالليرة (- نقطة أساس) وإلى ٣,٤٧% على الحسابات الدائنة بالليرة (- ٢٩ نقطة أساس). وشهدت الفائدة المصرفية المحلية بالدولار الأميركي انخفاضاً على الحسابات الدائنة وارتفاعاً على الحسابات المدينة. فسجل معدل الفائدة الوسطي المثقل على حسابات التسليف بالدولار ٧,٥٤% في آب (+ نقطة أساس). أما متوسط الفائدة على حسابات الادخار بالدولار فسجل ١,٢٨% (- ٢١ نقطة أساس).

بلغت **الكتلة النقدية M٣** ١٩٦٧٧٢,٦ مليار ليرة في نهاية آب مسجلة انخفاضاً سنوياً نسبته ٧,٠% مقارنة بتراجع نسبته ٧,٧% في تموز ٢٠٢٠. وبقي التسليف المصرفي للقطاع الخاص العامل الأبرز في خلق النقد إلى جانب التسليفات للقطاع العام. وفي ما خص مكونات الكتلة النقدية، تجدر الإشارة إلى أن الودائع بالليرة سجلت تراجعاً بنسبة ٤١,٢% والودائع بالعملات الأجنبية تدنياً بنسبة ١,٧%.

بلغت **الميزانية المجمعة للمصارف التجارية** ٢٩٥٠٣٢ مليار ليرة في آب مسجلة بذلك انخفاضاً سنوياً بنسبة ٢٥,٣% مقابل تراجعاً نسبته ٢٣,٦% في تموز ٢٠٢٠. تدنت ودائع القطاع الخاص المقيم وغير المقيم بنسبة ١٧,٤% وانخفضت التسليفات الممنوحة للقطاع الخاص بنسبة ٢٨,١%. وسجلت **نسبة الدولرة** في الودائع ٧٨,٢%. تقلص عجز **الميزان التجاري** بنسبة ٥٣,٥% وسجل ٥٢٥,٤ مليون دولار في نهاية آب، وذلك نتيجة انخفاض قيمة الواردات إلى ٧٩٩,٠ مليون دولار أي بنسبة ٤٦,٩% وقيمة الصادرات إلى ٢٧٣,٥ مليون دولار أي بنسبة ٢٧,١%.

انخفضت **كميات الإسمنت المسلمة**، وهي مؤشر النشاط الحالي لقطاع البناء، بنسبة ٦٠,٤% وازدادت **مساحات البناء المرخصة**، مؤشر النشاط المستقبلي للقطاع، بنسبة ٦,٩% مقارنة بآب ٢٠١٩.

شهد **إنتاج الكهرباء** تدنياً إلى ٨٨٩,٩ مليون كيلووات ساعة في حزيران أي بنسبة ٢٥,٩% على أساس سنوي.

انخفض كل من عدد الطائرات وعدد المسافرين في **مطار بيروت** بنسبة ٦٨,٣% و ٨٣,١% على التوالي نتيجة تدني عدد المسافرين القادمين والمغادرين بنسبة ٨٥,٩% و ٨٢,١% على التوالي وازدياد عدد المسافرين العابرين بنسبة ١٧,٤%. أما حجم الشحن الجوي، فقد توسع بنسبة ١٣,٦%.

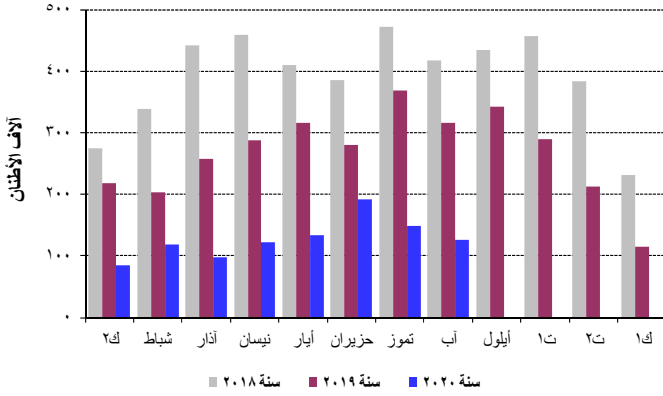
تقلصت حركة السفن في **مرفأ بيروت** بنسبة ٥٣,٥% وانخفضت حركة البضائع بنسبة ٤٧,٩% في آب ٢٠٢٠.

*إبتداءً من تموز ٢٠٢٠، تم احتساب المؤشر الاقتصادي العام لمصرف لبنان وفقاً لتقديراتنا لأرقام إنتاج الكهرباء.

انخفضت كميات الإسمنت المسلمة، وهي مؤشر النشاط الحالي لقطاع البناء، بنسبة ٦٠,٤% وازدادت مساحات البناء المرخصة، مؤشر النشاط المستقبلي للقطاع، بنسبة ٦,٩% مقارنة بآب ٢٠١٩.

بلغ المؤشر الاقتصادي العام* لمصرف لبنان ١٤٤,٦ في آب ٢٠٢٠ مقابل ١٥٢,٣ في الشهر السابق و٢٩١,٦ في آب ٢٠١٩، مسجلاً بذلك انخفاضاً سنوياً بنسبة ٥٠,٤%.

تسليمات الإسمنت



المؤشر الاقتصادي العام (متوسط ١٩٩٣ = ١٠٠)

المؤشر	التغيرات الشهرية %	التغيرات السنوية %
آب ٢٠١٩	٢٩١,٦	-١,٧
أيلول ٢٠١٩	٢٨٤,٥	-٢,٧
تشرين الأول ٢٠١٩	٢٨٠,٩	-٩,١
تشرين الثاني ٢٠١٩	٢٧٤,٠	-١٣,٤
كانون الأول ٢٠١٩	٢٦٥,٩	-١١,٦
كانون الثاني ٢٠٢٠	٢٥٩,٠	-١٢,٥
شباط ٢٠٢٠	٢٥٨,٣	-١٣,٣
آذار ٢٠٢٠	١٩٩,٧	-٣٥,٥
نيسان ٢٠٢٠	١٧٢,٥	-٤٥,٤
أيار ٢٠٢٠	١٦٢,٨	-٤٥,٣
حزيران ٢٠٢٠	١٥٢,٨	-٤٧,٩
تموز ٢٠٢٠	*١٥٢,٣	-٤٩,٩
آب ٢٠٢٠	*١٤٤,٦	-٥٠,٤

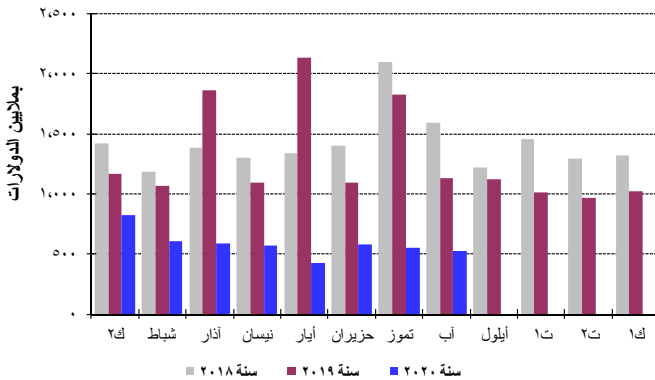
المصدر: شركات الإسمنت

شهدت الرسوم العقارية المحصلة ارتفاعاً بنسبة ٨٤,١% مقارنة بآب ٢٠١٩، فبلغت ٨٤,٢ مليار ليرة.

التجارة الخارجية

تقلص عجز الميزان التجاري بنسبة ٥٣,٥% وسجل ٥٢٥,٤ مليون دولار في نهاية آب، وذلك نتيجة انخفاض قيمة الواردات إلى ٧٩٩,٠ مليون دولار أي بنسبة ٤٦,٩% وقيمة الصادرات إلى ٢٧٣,٥ مليون دولار أي بنسبة ٢٧,١%. انخفضت الرسوم الجمركية المحصلة بنسبة ٤٥,٤% وسجلت ٩٠,٩ مليار ليرة خلال هذا الشهر.

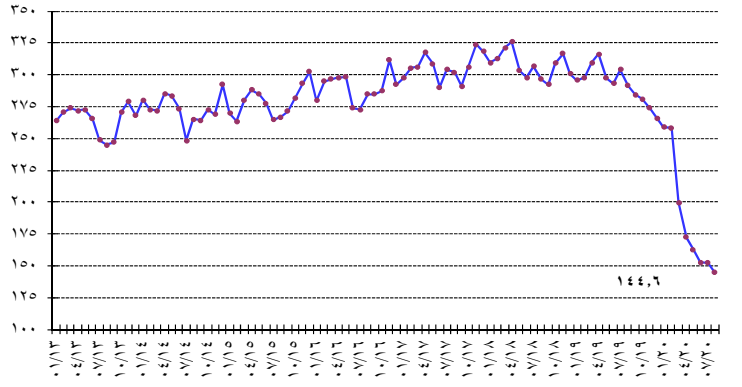
عجز الميزان التجاري



المصدر: المجلس الأعلى للجمارك

توزعت حصص أهم بلدان المصدر منذ مطلع العام ولغاية آب ٢٠٢٠ على الشكل التالي: اليونان ٨,٣%، الولايات المتحدة ٧,٤%، إيطاليا ٧,١%، الصين ٦,٤% وتركيا ٦,٣%. توزعت هذه الحصص في آب ٢٠٢٠ على الشكل التالي:

المؤشر العام



*إبتداءً من تموز ٢٠٢٠، تم احتساب المؤشر الاقتصادي العام لمصرف لبنان وفقاً لتقديراتنا لأرقام إنتاج الكهرباء.

نشاط غرفة المقاصة

انخفض مجموع قيمة الشيكات المحصلة بنسبة ٢٠,٥% في آب ٢٠٢٠. تددت قيمة الشيكات المحررة بالليرة اللبنانية بنسبة ٢٢,٩% وتلك المحررة بالعملات الأجنبية بنسبة ١٩,٠%. بلغت حصة الشيكات المحصلة المحررة بعملات أجنبية من مجموع الشيكات المحصلة ٦٢,٧% مسجلة ارتفاعاً بنسبة ١,٩%. تددت حصة الشيكات المرتجعة بنسبة ٣٦,٧% خلال الشهر مقارنة بالشهر ذاته من العام الماضي، وسجلت ١,٤% من مجموع قيمة الشيكات في نهاية هذا الشهر.

مؤشرات اقتصادية رئيسية (جميع التغيرات هي بالنسبة إلى الشهر نفسه من العام السابق)

آب-٢٠	تموز-٢٠	موسم-١٩	كانون الأول-١٩	آب-١٩	موسم-١٨	كانون الأول-١٨
مقاصة الشيكات باليرة اللبنانية^١						
٢٠١٦٠١١٨	٢٠٨١٠٠٨٧٣	٢٠٨٦٥٠٤٢١	٣٠٦٢٠٠٥١٥	٢٠٨٠٢٠١٦٧	٢٠٧٨٠٠٤٨٣	٣٠٠٤٩٠٧٩٦
-٢٢,٩١	-١,٩٠	٣,٠٥	١٨,٧١	٤,٥٨	٢,١١	-٥,٠٨
نسبة التغير (%)						
مقاصة الشيكات بالعملة الأجنبية^{**١}						
٢٠٤١٢	٣٠٩١٠	٢٠٩٠٢	٣٠٨٩٨	٢٠٩٧٨	٣٠٧٠٢	٣٠٤٥٤
-١٨,٩٩	٢٣,٤٣	-٢١,٦٢	١٢,٨٦	-١٨,٦٢	-٤,٦٢	-١٦,٣٠
نسبة التغير (%)						
مجموع مقاصة الشيكات^{**}						
٥٠٧٩٦٠٧٤٣	٨٠٧٠٥٠٨٥٢	٧٠٢٣٩٠٩٩٦	٩٠٤٩٧٠٣٥٦	٧٠٢٩١٠٣٣٣	٨٠٣٦١٠٦٥٧	٨٠٢٥٧٠١٩٠
نسبة التغير (%)						
طلبات الاستعلام لدى مركزية المخاطر^١						
٢٠٠٤٥	٢٠٦٤٨	١٨٠٣٥٨	٢٠٧٩٥	٢٠٠١٤٣	٢٩٠٨٥٨	١٩٠٥٢٠
-٨٩,٨٥	-٨٩,١٤	-٣٨,٥٢	-٨٥,٦٨	-٢٨,٢٩	-١٥,٩٢	-٣٣,٣٦
نسبة التغير (%)						
رخص البناء^{**٢}						
٥١٧٠٢٥٧	٦٥٠٠٦٦٢	٥٠٦٠٧٧٨	٣٤٥٠٨٢٨	٤٨٣٠٩٣٤	٧٥١٠٦٣٠	٥٩٥٠٦٨٢
٦,٨٩	٣,٠٧	-٣٢,٥٨	-٤١,٩٤	-٢٨,٤٨	-٢٣,١١	-٣٣,٩١
نسبة التغير (%)						
الاسمنت المسلم^{**٣}						
١٢٥٠٠٣١	١٤٨٠٨٤٤	٢٦٦٠٩٥٠	١١٥٠٤٠٥	٣١٥٠٤٨٨	٣٩١٠٨٦٠	٢٣٠٠٧٤٢
-٦٠,٣٧	-٥٩,٥٦	-٣١,٨٨	-٤٩,٩٩	-٢٤,٤٦	-٨,٦٧	-٤٥,٩٠
نسبة التغير (%)						
الرسوم العقارية المستوفاة^٤						
٨٤٠١٦٢	١٤٨٠٤١٩	٤٧٠١٥٢	٨٤٠٥٤٦	٤٥٠٧١١	٦٥٠٠٣١	٨٣٠٤٢١
٨٤,١٢	٣٣٢,٩٤	-٢٧,٤٩	١,٣٥	-٨,٨٥	-٢٣,٣٧	-١٧,٥٤
نسبة التغير (%)						
مجموع الواردات^٥						
١٠٢٠٤٠٨١٩	١٠٣٩٠٢٧٧	٢٠٤١٧٠٧٥٠	٢٠٣٠٠٠١٥	٢٠٢٦٨٠٢٤٩	٢٠٥١٠٠٧٥٨	٢٠٣٦٥٠٨٦٤
-٤٦,٨٨	-٥٨,٠٢	-٣,٧٠	-١٤,٢٠	-١٧,٣٦	٢,٠٣	-٣,٩٧
نسبة التغير (%)						
مجموع الصادرات^٥						
٤١٢٠٥٥٥	٥٦٣٠٦١٧	٤٦٨٠٩٠٦	٤٨٩٠١١٨	٥٦٥٠٤٦٠	٣٧٠٠٩٤٦	٣٧١٠٠٠٨
-٢٧,٠٤	٢,٤٥	٢٦,٤١	٣١,٨٣	٦٣,٧٩	٣,٨١	-١,٩٠
نسبة التغير (%)						
عجز الميزان التجاري^٥						
٧٩٢٠٢٦٤	٨٢٦٠٦٦٠	١٠٩٤٨٠٨٤٤	١٠٥٤٠٠٨٩٧	١٠٧٠٢٠٧٨٩	٢٠١٣٩٠٨١٢	١٠٩٩٤٠٨٥٥
-٥٣,٤٧	-٧٠,٠٦	-٨,٩٢	-٢٢,٧٦	-٢٩,٠٣	١,٧٣	-٤,٣٤
نسبة التغير (%)						
الواردات الجمركية^٥						
٩٠٠٩٢١	١٢١٠٤١٥	١٥٧٠٠٤٤	١٢٠٠٠٢٩	١٦٦٠٤١٧	١٧٥٠٩٤١	١٥٧٠٤١١
-٤٥,٣٧	-٣٧,٣٢	-١٠,٧٤	-٢٣,٧٥	-٦,٦٠	-٦,١٢	-١٧,٣٤
نسبة التغير (%)						
إنتاج الطاقة الكهربائية (شبكة مؤسسة كهرباء لبنان)^٦						
-	-	١٠٢٣٣	١٠٤٤١	١٠٤٥٧	١٠٢٧٠	١٠٣٦١
-	-	-٢,٩٦	-١٦,١٩	-٢,٤٥	١,٤١	٤,٤٩
نسبة التغير (%)						
استيراد المشتقات النفطية^{**٧}						
٧٧١٠١٣٢	٦٥٤٠٧١٨	٦٧٠٠٨٠٨	٥٣١٠٠٢٥	٨٨٤٠٣٩٢	٦٧٣٠٩٦٥	٦٤٧٠١٥٤
-١٢,٨١	-٨,٥٥	-٠,٤٧	-١٧,٩٤	٨,٨٣	-٣,٩٣	١٠,٣٣
نسبة التغير (%)						
حركة الشحن البحري في مرفأ بيروت^{**٨}						
٣٠٠٠٣٠٧	٣٦٣٠٣٣٢	٥٤٤٠١٠٢	٣٤٠٠٥٧٩	٥٧٦٠٥٦٢	٦٦٥٠٦٨٦	٦٨١٠٥٠٤
-٤٧,٩١	-٤٠,٣٢	-١٨,٢٦	-٥٠,٠٣	-١٧,٥٣	-٣,٣٣	-٣,٥٩
نسبة التغير (%)						
٢٣٨٠١٢	٣٢٠٠٣٤٢	٤٧٤٠٧٣٣	٢٦٧٠٦٧٨	٥١١٠٨٥٧	٥٨٧٠٨٩١	٦١٠٠٠٠١
٤٩٥٠٣٩	٤١٠٨١٢	٦٨٠٩٣٤	٧٢٠٥٨٩	٦٤٠٣٤٨	٧٧٠٤٨٨	٧١٠١١٣
١٢٠٥٥٦	١٠١٧٨	٤٣٥	٣١٢	٣٥٧	٣٠٧	٣٩٠
نسبة التغير (%)						
حركة المسافرين في مطار بيروت الدولي^٩						
٢٠٠٠٢٧٩	١٥٠٠٢٦٣	٧٢٤٠٨٠	٥٤٥٠١٦٢	١٠١٨٥٠٦٦٥	٧٣٦٠٨٣١	٦٧٧٠٨١١
-٨٣,١١	-٨٥,٨٤	-١,٧٣	-١٩,٥٧	٢,٢٣	٧,٣٦	٨,١٣
نسبة التغير (%)						
٧٤٠٣٦٦	٨٧٠٨١١	٣٥٦٠٦٨٠	٢٨٤٠٢٩٩	٥٢٧٠٣٠٨	٣٦٩٠٦٦٦	٣٦٢٠٢٤٥
-٨٥,٩٠	-٨٤,٧٣	-٣,٥١	-٢١,٥٢	٠,٤١	٨,١١	٨,٦٩
نسبة التغير (%)						
١١٦٠٧٢٩	٥٤٠٧٢٤	٣٦٠٠٣٩٦	٢٤٨٠٥٠٧	٦٥٠٠٥٣٤	٣٦٦٠٥٦٩	٣١٢٠٤٤١
-٨٢,٠٦	-٨٨,٥٨	-١,٦٨	-٢٠,٤٦	٢,٥٧	٦,٥٧	٦,٥٤
نسبة التغير (%)						
٩٠١٨٤	٧٠٧٢٨	٧٠٠٠٥	١٢٠٣٥٦	٧٠٨٢٣	٥٩٦	٣٠١٢٥
١٧,٤٠	٤,٢٩	١٠٠٧٥,١٦	٢٩٥,٣٩	١٠٧٠٦,٧٠	٤٤,٧١	٨٦٧,٤٩
نسبة التغير (%)						

* بدأ في تموز ١٩٩٥ احتساب الدولار الجمركي على أساس السعر الرسمي للدولار عوضاً عن ٨٠٠ ل.ل.؛ أرقام قابلة للتصحيح. ** أرقام مستكملة من قبل القطاع الخاص. *** بدأ في

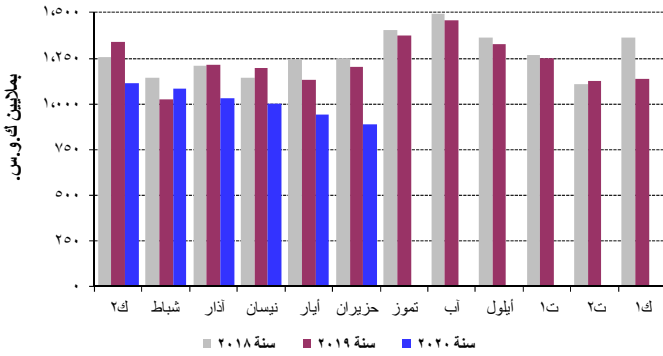
١/١/١٩٩٧، تعديل المعلومات لتتضمن القطاعين العام والخاص.

المصدر: ١- مصرف لبنان. ٢- نقابة المهندسين في بيروت وطرابلس. ٣- شركات الترابية. ٤- وزارة المالية. ٥- إدارة الجمارك العامة. ٦- مؤسسة كهرباء لبنان. ٧- المديرية العامة للنفط. ٨- مرفأ بيروت. ٩- مطار بيروت الدولي.

قطاع الطاقة**

شهد إنتاج الكهرباء تدياً إلى ٨٨٩,٩ مليون كيلووات ساعة في حزيران أي بنسبة ٢٥,٩% على أساس سنوي.

الإنتاج الشهري للكهرباء (شبكة كهرباء لبنان)



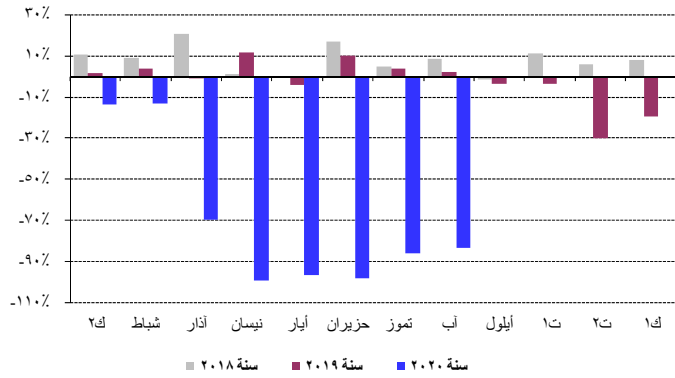
المصدر: مؤسسة كهرباء لبنان

**أرقام إنتاج الكهرباء غير متوفرة لشهري تموز وأب ٢٠٢٠.

قطاع النقل

انخفض كل من عدد الطائرات وعدد المسافرين في مطار بيروت بنسبة ٦٨,٣% و٨٣,١% على التوالي نتيجة تدني عدد المسافرين القادمين والمغادرين بنسبة ٨٥,٩% و٨٢,١% على التوالي وازدياد عدد المسافرين العابرين بنسبة ١٧,٤%. أما حجم الشحن الجوي، فقد توسع بنسبة ١٣,٦%. ازداد حجم البضائع المفرغة بنسبة ٣٩,٠% وتراجع حجم البضائع المشحونة بنسبة ١٣,٨%.

حركة المسافرين عبر المطار



المصدر: مطار بيروت الدولي

تقلصت حركة السفن في مرفأ بيروت بنسبة ٥٣,٥% وانخفضت حركة البضائع بنسبة ٤٧,٩% في آب ٢٠٢٠. انخفض حجم البضائع المفرغة والمشحونة بنسبة ٥٣,٥% و٢٣,٠% على التوالي.

القطاع النقدي

الموجودات الخارجية الصافية للجهاز المصرفي

سجل تغيّر صافي الموجودات الخارجية للقطاع المالي عجزاً بما يوازي ١٩٦٨,٠ مليون دولار في آب ٢٠٢٠. وقد تمثل هذا العجز بانخفاض الموجودات الخارجية الصافية لدى مصرف لبنان بقيمة ٢٢٢١,٢ مليون دولار وازدياد الموجودات الخارجية الصافية لدى

الواردات حسب بلدان المصدر (بملايين الدولارات)

البلد	آب - ٢٠١٩	% من المجموع	آب - ٢٠٢٠	% من المجموع
اليونان	١١٠,٦	٧,٤	٨٤,٣	١٠,٦
الولايات المتحدة	٩٥,٤	٦,٣	٦٩,٠	٨,٦
تركيا	٦٦,٩	٤,٥	٦١,٨	٧,٧
روسيا	١٤٥,٣	٩,٧	٥٩,٤	٧,٤
إيطاليا	١٤٥,٢	٩,٧	٤٧,٤	٥,٩
البلدان الأخرى	٩٤٠,٧	٦٣,٥	٤٧٧,٠	٥٩,٧
المجموع	١,٥٠٤,١	١٠٠	٧٩٩,٠	١٠٠

توزعت حصص أهم بلدان المقصد منذ مطلع العام ولغاية آب ٢٠٢٠ على الشكل التالي: سويسرا ٣٣,٩%، الإمارات العربية المتحدة ١٠,٠%، السعودية ٦,٢%، قطر ٤,٢% والعراق ٣,٩%. توزعت هذه الحصص في آب ٢٠٢٠ على الشكل التالي:

الصادرات حسب بلدان المقصد (بملايين الدولارات)

البلد	آب - ٢٠١٩	% من المجموع	آب - ٢٠٢٠	% من المجموع
سويسرا	١٥٧,٥	٤٢,٠	١٠١,٣	٣٧,٠
الإمارات العربية المتحدة	٤١,٢	١١,٠	٢٨,١	١٠,٣
المملكة العربية السعودية	٢٠,٧	٥,٥	١٤,٥	٥,٣
العراق	١٥,٠	٤,٠	١٤,١	٥,٢
قطر	٨,٨	٢,٣	١١,١	٤,١
البلدان الأخرى	١٣١,٨	٣٥,١	١٠٤,٤	٣٨,٢
المجموع	٣٧٥,٠	١٠٠	٢٧٣,٥	١٠٠

الواردات (بملايين الدولارات)

القسم التعريفي	آب - ٢٠١٩	% من المجموع	آب - ٢٠٢٠	% من المجموع
منتجات المملكة الحيوانية والنباتية	٢,٢١٩,٩	١٦,٠	١,٤٥٦,٥	٢١,٠
مواد نسيجية ومصنوعاتها	٤٣٣,٥	٣,١	١٥٤,٨	٢,٢
جلود، جلود فراء ومصنوعاتها	٤١,١	٠,٣	١٣,٠	٠,٢
خشب ومصنوعاته	١٢٦,٣	٠,٩	٣٧,٨	٠,٥
منتجات الصناعات الكيماوية	١,٤٠٤,٢	١٠,١	١,٠٧٠,٣	١٥,٥
عجائن، خشب، ورق كرتون	٢٠٤,٧	١,٥	١٢٤,٨	١,٨
حجر، جبس، إسمنت	٢٢٤,١	١,٦	٨١,٨	١,٢
منتجات معدنية ومصنوعاتها	٥,٣٤٧,٩	٣٨,٦	٢,٢٧٩,٣	٣٢,٩
معدات كهربائية، نقل وتصوير	٢,٣٦٠,٣	١٧,١	٨٦٣,١	١٢,٥
لؤلؤ، أحجار كريمة ومعادن ثمينة	٦٣٥,٩	٤,٦	٥٠٦,٨	٧,٣
مصنوعات متنوعة	٨٤٠,٧	٦,١	٣٣٥,٢	٤,٨
المجموع	١٣,٨٣٨,٦	١٠٠	٦,٩٢٣,٤	١٠٠

الصادرات (بملايين الدولارات)

القسم التعريفي	آب - ٢٠١٩	% من المجموع	آب - ٢٠٢٠	% من المجموع
منتجات المملكة الحيوانية والنباتية	٤٠٨,٧	١٦,٦	٤٤٦,٨	١٩,٨
مواد نسيجية ومصنوعاتها	٣٢,٢	١,٣	٢٨,٢	١,٢
جلود، جلود فراء ومصنوعاتها	٨,٨	٠,٤	٨,٣	٠,٤
خشب ومصنوعاته	٨,٦	٠,٣	٥,١	٠,٢
منتجات الصناعات الكيماوية	٢٥٧,٠	١٠,٤	١٩٦,٩	٨,٧
عجائن، خشب، ورق كرتون	١٠٢,٥	٤,٢	٥٨,٤	٢,٦
حجر، جبس، إسمنت	١١,٥	٠,٥	١١,٦	٠,٥
منتجات معدنية ومصنوعاتها	٢٦٣,١	١٠,٧	٢٠١,٧	٨,٩
معدات كهربائية، نقل وتصوير	٢٧٢,٥	١١,١	٢٥٣,٣	١١,٢
لؤلؤ، أحجار كريمة ومعادن ثمينة	٩٢١,٨	٣٧,٤	٩١٨,٨	٤٠,٦
مصنوعات متنوعة	١٧٧,٧	٧,٢	١٣١,٧	٥,٨
المجموع	٢,٤٦٤,٤	١٠٠	٢,٢٦٠,٧	١٠٠

المصدر: المجلس الأعلى للجمارك؛ أرقام قابلة للتصحيح

وأبقى مصرف لبنان معدل الحسم ومعدل الفائدة على إعادة شراء الأوراق المالية (Repo Rate) على مستوى ١٠,٠٠% وهو المعدل المطبق منذ كانون الأول ٢٠٠٩.

الكتلة النقدية والعوامل المؤثرة فيها

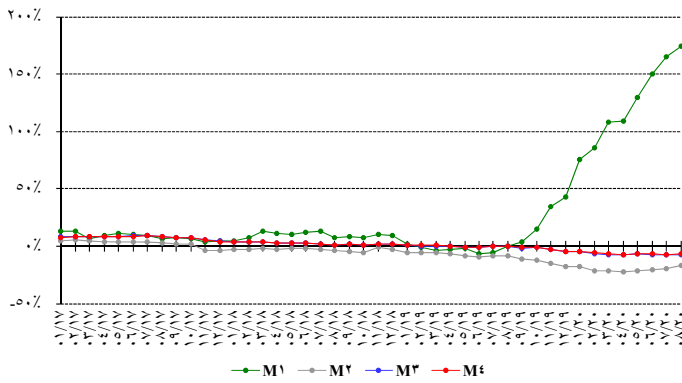
بلغت الكتلة النقدية M٣ ١٩٦٧٧٢,٦ مليار ليرة في نهاية آب مسجلة انخفاضاً سنوياً نسبتته ٧,٠% مقارنة بتراجع نسبتته ٧,٧% في تموز ٢٠٢٠. وبقي التسليف المصرفي للقطاع الخاص العامل الأبرز في خلق النقد إلى جانب التسليفات للقطاع العام.

وفي ما خص مكونات الكتلة النقدية، تجدر الإشارة إلى أن الودائع بالليرة سجلت تراجعاً بنسبة ٤١,٢% والودائع بالعملات الأجنبية تدنياً بنسبة ١,٧%.

التغيرات السنوية في الكتلة النقدية (بالنسب المتوية)

٤م	٣م	٢م	١م	
-٠,٢٥	-٠,٤٥	-٨,٨٢	٠,١٢	آب ٢٠١٩
-١,٣٩	-١,٧٨	-١١,٣٤	٣,٥١	أيلول ٢٠١٩
-١,٢٥	-١,٣٣	-١٢,٠٧	١٤,٨٣	تشرين الأول ٢٠١٩
-٢,٧١	-٢,٧٦	-١٤,٩٩	٣٤,٣٤	تشرين الثاني ٢٠١٩
-٤,٦٢	-٤,٧٧	-١٧,٣٧	٤٢,٥٢	كانون الأول ٢٠١٩
-٤,٧٩	-٥,٠٤	-١٨,٠٠	٧٥,٥٢	كانون الثاني ٢٠٢٠
-٥,٩٣	-٦,٣٧	-٢١,١٩	٨٥,٧٤	شباط ٢٠٢٠
-٦,٦٤	-٧,٠٥	-٢١,٤٥	١٠٧,٩٣	آذار ٢٠٢٠
-٧,١٣	-٧,٦١	-٢٢,٦٥	١٠٨,٩٢	نيسان ٢٠٢٠
-٦,٤٦	-٦,٩٤	-٢١,٢٢	١٢٩,٣٦	أيار ٢٠٢٠
-٦,٨٧	-٧,٤٦	-٢٠,٥٦	١٥٠,٣١	حزيران ٢٠٢٠
-٧,٢٢	-٧,٧٤	-١٩,٧٥	١٦٥,٤٦	تموز ٢٠٢٠
-٦,٧٠	-٧,٠٣	-١٧,١٣	١٧٤,٤٢	آب ٢٠٢٠

التغيرات في الكتلة النقدية



الدين العام

وفقاً لأرقام وزارة المالية بلغ مجموع الدين العام الصافي ١٢٧٩٢٤ مليار ليرة في آب ٢٠٢٠ مسجلاً ازدياداً شهرياً قدره ٩٥٠ مليار ليرة.

وقد نتج هذا الازدياد عن ارتفاع الدين العام الصافي بالليرة بمقدار ٦٣٤ مليار ليرة ليبلغ ٧٤٨٢٧ مليار ليرة والدين العام المحرر بعملات أجنبية بمقدار ٢١٠ مليون دولار ليسجل ٣٥٢٢٢ مليون دولار في نهاية الشهر.

وعلى أساس سنوي، بلغ نمو الدين العام الصافي ٩,٤% والدين بالليرة ١٠,١% وبالعوامل الأجنبية ٨,٤%.

المصارف والمؤسسات المالية بقيمة ٢٥٣,٢ مليون دولار. وبلغ بذلك الرصيد التراكمي في الأشهر الثمانية الأولى من السنة عجزاً بمقدار ٧٥٠٠,٧ مليون دولار مقابل عجزاً بمقدار ٥٨٩٦,٨ مليون دولار في الفترة المماثلة من العام ٢٠١٩.

موجودات مصرف لبنان الخارجية

بلغ احتياطي مصرف لبنان من العملات الأجنبية ٢٨٩٢١,٨ مليون دولار مسجلاً تراجعاً سنوياً نسبتته ٢٦,١% ومقداره ١٠٢١٠,٥ مليون دولار. أما مجموع الاحتياطي الخارجي بما فيه الذهب، فقد بلغ ٤٧٠٤٦,٢ مليون دولار. هذا وقد بقي سعر صرف الدولار الأميركي الوسطي في سوق بيروت مستقراً على ١٥٠٧,٥٠ ليرة.

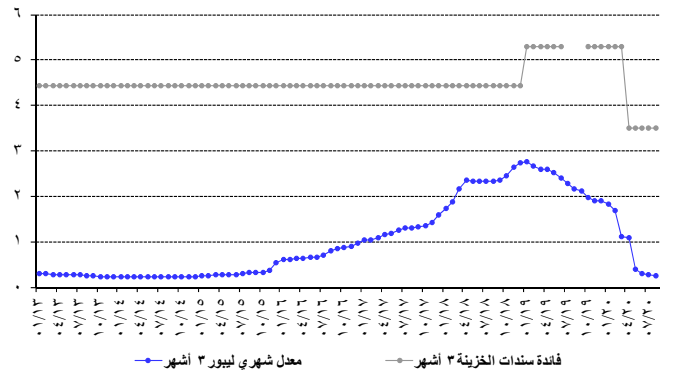
معدلات الفائدة

لم يطرأ أي تغير في آب ٢٠٢٠ على معدلات فائدة سندات الخزينة. فسجل معدل الفائدة الفعلية في نهاية الشهر: ٣,٥٠% لفترة ٣ أشهر، ٤,٠٠% لفترة ٦ أشهر و ٤,٥٠% لفترة ١٢ شهراً. واستقرت فائدة القسيمة على سندات الستين والثلاث سنوات على ٥,٠٠% و ٥,٥٠% على التوالي.

أما معدلات الفائدة المصرفية فقد انخفض في آب إلى ٧,١٤% على الحسابات المدينة بالليرة (- نقطة أساس) وإلى ٣,٤٧% على الحسابات الدائنة بالليرة (- ٢٩ نقطة أساس).

وشهدت الفائدة المصرفية المحلية بالدولار الأميركي انخفاضاً على الحسابات الدائنة وارتفاعاً على الحسابات المدينة. فسجل معدل الفائدة الوسطي المثقل على حسابات التسليف بالدولار ٧,٥٤% في آب (+ ١٢ نقطة أساس). أما متوسط الفائدة على حسابات الادخار بالدولار فسجل ١,٢٨% (- ٢١ نقطة أساس).

الهامش بين سندات الخزينة لثلاثة أشهر والليبور



وبنتيجة هذه التطورات توسع الهامش بين فائدي التسليف بالليرة والدولار من (- ٢٧) نقطة في تموز ٢٠٢٠ إلى (- ٤٠) نقطة في آب ٢٠٢٠. انخسر الهامش بين فائدي الادخار بالليرة والدولار من ٢٢٧ نقطة في تموز ٢٠٢٠ إلى ٢١٩ نقطة في آب ٢٠٢٠.

وتجدر الإشارة إلى أن معدل ليبور (Libor Rate) لثلاثة أشهر سجل ٠,٢٥% في آب ٢٠٢٠ مقابل ٠,٢٧% في تموز ٢٠٢٠.

سجلت معدلات الفائدة على شهادات الإيداع التي يصدرها مصرف لبنان من فتي ٤٥ يوماً و ٦٠ يوماً على ٢,٩٠% و ٣,٠٨% على التوالي.

٢٤ شهراً وما فوق	١٢ شهراً	٦ أشهر	٣ أشهر	أب ٢٠١٩
٩٨,٠١	١,٨٦	٠,١١	٠,٠٢	٢٠١٩
٩٨,١٥	١,٧٥	٠,١٠	-	أيلول ٢٠١٩
٩٨,٧٤	١,١٦	٠,١٠	٠,٠١	تشرين الأول ٢٠١٩
٩٨,٧٥	١,١٣	٠,٠٩	٠,٠٢	تشرين الثاني ٢٠١٩
٩٨,٨٣	١,٠٥	٠,٠٨	٠,٠٣	كانون الأول ٢٠١٩
٩٨,٧٢	١,١٥	٠,٠٧	٠,٠٦	كانون الثاني ٢٠٢٠
٩٨,٧٢	١,١٣	٠,٠٨	٠,٠٧	شباط ٢٠٢٠
٩٨,٧٢	١,١٣	٠,٠٨	٠,٠٧	آذار ٢٠٢٠
٩٨,٦٣	١,٢٣	٠,٠٨	٠,٠٦	نيسان ٢٠٢٠
٩٨,٦٥	١,٢٢	٠,٠٨	٠,٠٥	أيار ٢٠٢٠
٩٨,٨١	١,٠٦	٠,٠٧	٠,٠٥	حزيران ٢٠٢٠
٩٨,٨٠	١,٠٦	٠,٠٨	٠,٠٥	تموز ٢٠٢٠
٩٨,٧٩	١,٠٦	٠,٠٨	٠,٠٨	أب ٢٠٢٠

تطور حجم الودائع

أ- لدى المصارف التجارية

تراجعت ودايع القطاع الخاص في المصارف التجارية المقيم وغير المقيم بنسبة ٠,٢٤% خلال آب ٢٠٢٠ مقابل انخفاض بنسبة ٠,٨٦% خلال الشهر الفائت. وعلى مدار سنة، تدنى حجم الودائع بنسبة ١٧,٣٩% ليبلغ ٢٢٦٨٩٧ مليار ليرة في نهاية آب، وهي مفصلة كالآتي:

- تراجعت الودائع بالليرة اللبنانية بنسبة ٠,١٩% خلال آب ٢٠٢٠، مقابل انخفاض بنسبة ٢,٣٣% خلال الشهر الفائت، وبلغت ٤٤٤٣١ مليار ليرة في نهاية آب. وعلى مدار سنة، تدنت هذه الودائع بنسبة ٤٠,٢٥%، حيث باتت تشكل ١٩,٥٨% من إجمالي الودائع، فيما كانت تشكل ٢٧,٠٨% في نهاية آب ٢٠١٩.
- تراجعت الودائع بالعملة الأجنبية بنسبة ٠,٢٥% خلال آب ٢٠٢٠ مقابل انخفاض بنسبة ٠,٤٨% خلال الشهر الفائت. وبلغت ١٢١٠٣٩ مليون دولار في نهاية آب مسجلة تراجعاً سنوياً بنسبة ٨,٩٠%.

ب- لدى القطاع المصرفي

تراجعت ودايع القطاع الخاص لدى القطاع المصرفي المقيم وغير المقيم بنسبة ١,١٤% خلال الشهر، مقابل انخفاض بنسبة ٠,٨٥% خلال تموز ٢٠٢٠. وقد تدنى حجم الودائع من ٢٧٦٨٧٨ مليار ليرة في آب ٢٠١٩ إلى ٢٢٦٨٩٧ ملياراً في نهاية آب ٢٠٢٠، أي بنسبة ١٨,٠٥%. وهي مفصلة كالآتي:

- تراجعت الودائع بالليرة اللبنانية بنسبة ٠,٢٤% خلال آب ٢٠٢٠، مقابل انخفاض بنسبة ٢,٢٨% خلال الشهر الفائت، وبلغت ٤٥٢٥١ مليار ليرة في نهاية آب. وعلى مدار سنة، تدنت هذه الودائع بنسبة ٤٠,٢٩%، حيث باتت تشكل ١٩,٩٠% من إجمالي الودائع، فيما كانت تشكل ٢٧,٣١% في نهاية آب ٢٠١٩.
- تراجعت الودائع بالعملة الأجنبية بنسبة ٠,٢٥% خلال آب ٢٠٢٠، مقابل انخفاض بنسبة ٠,٤٩% خلال الشهر الفائت. وبلغت ١٢١٩١٣ مليون دولار في نهاية آب مسجلة تراجعاً سنوياً بنسبة ٨,٦٩%.

النشاط المصرفي

الميزانية المجمعة للمصارف

بلغت الميزانية المجمعة للمصارف التجارية ٢٩٥٠٣٢ مليار ليرة في نهاية آب ٢٠٢٠ مسجلة تراجعاً شهرياً بنسبة ١,٢٠% مقابل انخفاض بنسبة ١,٥٠% خلال الشهر السابق. وعلى مدار سنة، بلغت نسبة التراجع ٢٥,٢٧%.

تطور حجم التسليفات

أ- لدى المصارف التجارية

تراجعت تسليفات المصارف التجارية للقطاع الخاص المقيم وغير المقيم بنسبة ١,٦٤% خلال آب ٢٠٢٠ مقابل تدني بنسبة ٢,٧١% خلال الشهر السابق. وبلغ حجم التسليفات ٥٩٧٥٠ مليار ليرة في نهاية آب ٢٠٢٠ مسجلاً انخفاضاً سنوياً بنسبة ٢٨,١٥%، وهي مفصلة كالآتي:

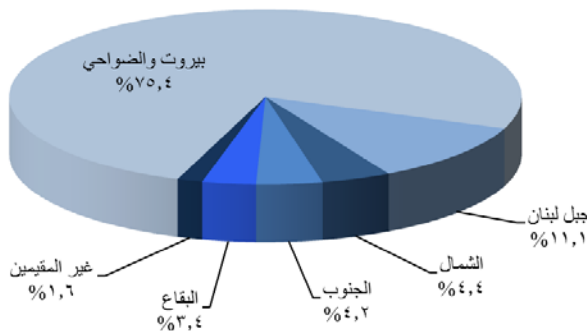
- تراجعت التسليفات بالليرة اللبنانية إلى ٢٢٦٩٧ مليار ليرة في نهاية آب ٢٠٢٠ أي بانخفاض شهري نسبته ٠,٩٣% مقابل ارتفاع بنسبة ٠,٨٧% خلال تموز ٢٠٢٠. وعلى مدار سنة، تدنت هذه التسليفات بنسبة ٩,١٨% وباتت تشكل ٣٧,٩٩% من إجمالي التسليفات، فيما كانت تشكل ٣٠,٠٥% في آب ٢٠١٩.
- تراجعت التسليفات بالعملة الأجنبية بنسبة ٢,٠٧% خلال آب ٢٠٢٠ مقابل تراجع بنسبة ٤,٧٥% خلال الشهر السابق، وبلغت ٢٤٥٧٩ مليون دولار في نهاية آب ٢٠٢٠ بانخفاض سنوي نسبته ٣٦,٣٠%.

ب- لدى مصارف الأعمال

بلغت تسليفات مصارف الأعمال للقطاع الخاص المقيم وغير المقيم ٣٢٥٨ مليار ليرة في نهاية آب ٢٠٢٠، مسجلة تراجعاً بنسبة ٢,١٤%، مقابل ارتفاع بنسبة ٠,٨٢% خلال تموز ٢٠٢٠. مقارنة بآب ٢٠١٩، انخفضت هذه التسليفات بنسبة ٦,٢٠%.

توزع التسليفات

توزع التسليفات على المناطق

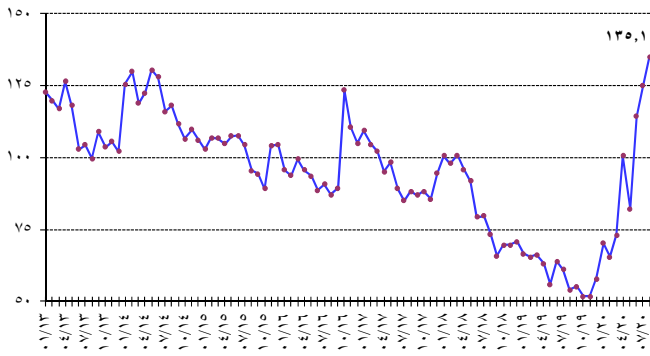


مؤشر القيمة السوقية المثلث Market-Value-Weighted Index

(سعر الإقفال)

٥٤,١١	آب ٢٠١٩
٥٥,١٦	أيلول ٢٠١٩
٥١,٧٤	تشرين الأول ٢٠١٩
٥١,٧٢	تشرين الثاني ٢٠١٩
٥٧,٩٥	كانون الأول ٢٠١٩
٧٠,٢١	كانون الثاني ٢٠٢٠
٦٥,٥٢	شباط ٢٠٢٠
٧٣,١٤	آذار ٢٠٢٠
١٠٠,٦٧	نيسان ٢٠٢٠
٨٢,١٧	أيار ٢٠٢٠
١١٤,٢٨	حزيران ٢٠٢٠
١٢٤,٩٥	تموز ٢٠٢٠
١٣٥,٠٩	آب ٢٠٢٠

Market-Value-Weighted Index مؤشر القيمة السوقية المرجح



بورصة بيروت

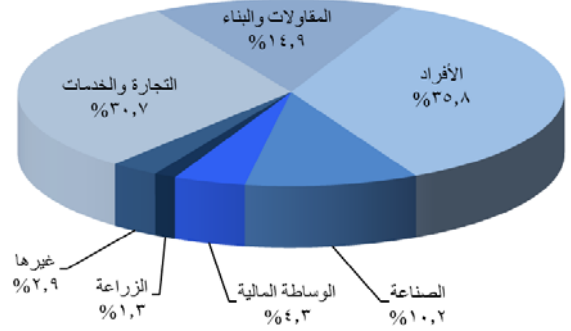
بورصة بيروت

القيمة السوقية (مليار دولار)	الأسهم المتداولة		التاريخ
	القيمة (مليون دولار)	الحجم (ملايين)	
٨,٧٤	٦,٤٩	١,٠٩	آب ٢٠١٩
٨,٧٢	٢٠,٤٦	١,٩٩	أيلول ٢٠١٩
٨,٤١	٣٤,٩٩	٥,٢٠	تشرين الأول ٢٠١٩
٨,٤٠	٢,٥٢	٠,٣٠	تشرين الثاني ٢٠١٩
٨,٤٩	١٧,٥٨	١,٠٨	كانون الأول ٢٠١٩
٧,٨٣	١٦,١٧	٢,٠٣	كانون الثاني ٢٠٢٠
٧,١٠	١١,٢١	١,٧٠	شباط ٢٠٢٠
٦,٧٩	١٥,٧١	٤,٥٢	آذار ٢٠٢٠
٧,٠٩	٢٣,٨٥	١٠,٧٦	نيسان ٢٠٢٠
٧,٠٩	٢٧,٠٢	٦,٦٧	أيار ٢٠٢٠
٧,٠٥	٢٤,٣٩	٦,٧٦	حزيران ٢٠٢٠
٦,٨٨	٢٩,٤٦	٢,٣٣	تموز ٢٠٢٠
٦,٨٨	١٠,٣٩	٠,٩٤	آب ٢٠٢٠

انخفضت كمية الأسهم المتداولة بنسبة ٥٩,٥١% فبلغت ٠,٩٤٢ مليون سهم مقابل ٢,٣٢٧ مليون سهم في تموز ٢٠٢٠. انخفضت قيمة هذه الأسهم بنسبة ٦٤,٧٢% فبلغت ١٠,٣٩٢ مليون دولار أمريكي في آب ٢٠٢٠ مقابل ٢٩,٤٥٥ مليون دولار أمريكي في تموز ٢٠٢٠.

تصدر سهم بنك عودة Pref. Class I من ناحية أداء سعر الأسهم عن باقي الأسهم المدرجة، إذ ارتفع بنسبة ١٢,٣٩%. فيما خصص نسب الأسهم المتداولة

توزع التسليفات على القطاعات



نسبة التسليفات إلى الودائع

شكلت التسليفات نسبة ٢٦,٣٣% من إجمالي الودائع في نهاية آب ٢٠٢٠ مقارنة بـ ٣٠,٢٨% في نهاية آب ٢٠١٩ مفصلة كالآتي:

- نسبة التسليفات إلى الودائع بالليرة اللبنانية ٥١,٠٨% مقارنة بـ ٣٣,٦٠%.
- نسبة التسليفات إلى الودائع بالعملة الأجنبية ٢٠,٣١% مقارنة بـ ٢٩,٠٤%.

حساب الرساميل

تراجع حساب الرساميل بنسبة ٣,٨٥% خلال آب ٢٠٢٠ مقابل انخفاض بنسبة ٠,٧١% خلال تموز ٢٠٢٠. مقارنة بالفترة ذاتها من العام المنصرم، سجلت هذه الرساميل تنديماً بنسبة ٩,٨٩% وبلغت ٢٨١٤٥ مليار ليرة في آب ٢٠٢٠.

تراجعت نسبة حساب الرساميل من إجمالي الودائع إلى ١٢,٤٠% في نهاية آب ٢٠٢٠. وكانت قد سجلت ١٢,٨٧% في تموز ٢٠٢٠ و ١١,٣٧% في آب ٢٠١٩.

كما تراجعت نسبة حساب الرساميل إلى إجمالي التسليفات إلى ٤٧,١١% في نهاية آب ٢٠٢٠. وكانت قد سجلت ٤٨,١٩% في تموز ٢٠٢٠ و ٣٧,٥٦% في آب ٢٠١٩.

الدولة

تراجعت نسبة دولة الودائع (على صعيد القطاع المصرفي) إلى ٧٨,٢٠% في نهاية آب ٢٠٢٠ مقابل ٧٨,٢٢% في نهاية تموز ٢٠٢٠ و ٧١,٠٣% في نهاية آب ٢٠١٩.

في حين تراجعت نسبة دولة التسليفات إلى ٦٢,٠١% في نهاية آب ٢٠٢٠ مقابل ٦٢,٢٩% في نهاية تموز ٢٠٢٠ و ٦٩,٩٥% في نهاية آب ٢٠١٩.

الأسواق المالية

أظهر معدل مؤشر القيمة السوقية للأسهم المدرجة في بورصة بيروت تراجعاً بنسبة ٤١,٣٧% خلال آب ٢٠٢٠، إذ أفضل على معدل ١٣٠,٤٢ نقطة مقابل ١٣١,٠١ نقطة لمعدل الشهر السابق.

إيصالات إيداع عمومية (GDR)

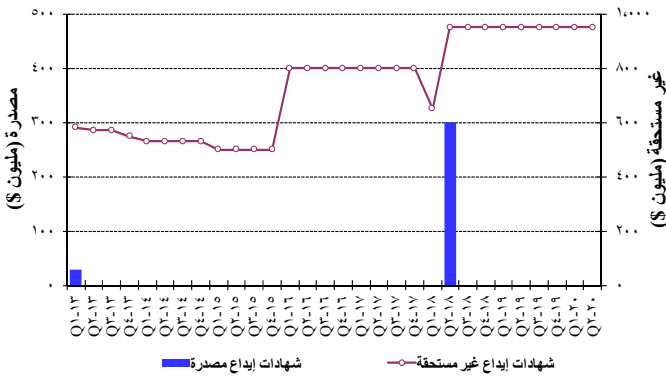
ارتفعت قيمة إيصالات الإيداع العمومية التابعة لبنك لبنان والمهجر بنهاية آب بنسبة ١٠,٤٠% متراوحة بين ١,٢٥ و ١,٥٠ دولار أميركي. حافظت قيمة إيصالات الإيداع العمومية التابعة لبنك عودة على نسبتها متراوحة بين ٠,٠٠ و ٠,٣٦ دولار أميركي. أما قيمة إيصالات الإيداع العمومية التابعة لبنك بيبولوس فقد شطبت من التداول في نهاية آب.

شهادات الإيداع

شهادات إيداع (بملايين دولارات)

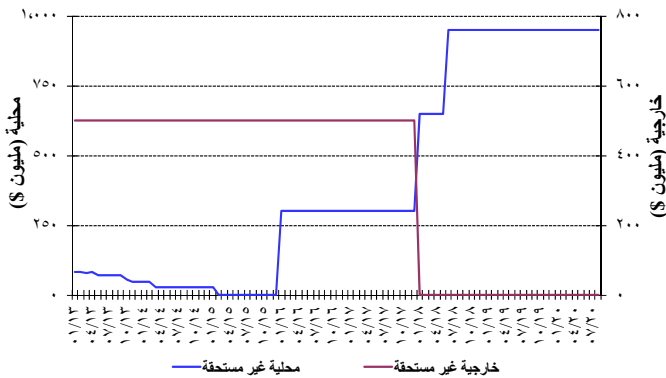
عدد المصارف	غير مستحقة			مصدرة	عدد المصارف
	المجموع	خارجية	محلية		
٣	٩٥٠	-	٩٥٠	-	٢٠٢٠ - تموز
٣	٩٥٠	-	٩٥٠	-	٢٠٢٠ - آب

تطور شهادات الإيداع المصدرة وغير المستحقة



لم يكن هناك أي إصدار لشهادات إيداع مصدرة. حافظت قيمة شهادات الإيداع المصدرة غير المستحقة على مكائنتها بقيمة ٩٥٠ مليون دولار أميركي بين ثلاثة مصارف: بيبولوس بنك (٣٠٠ مليون دولار أميركي)، بنك لبنان والمهجر (٣٠٠ مليون دولار أميركي)، بنك عودة (٣٥٠ مليون دولار أميركي).

الإصدارات غير المستحقة لشهادات الإيداع المحلية والخارجية

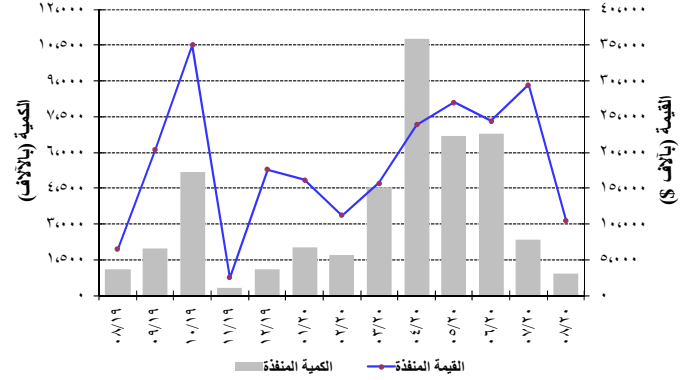


سندات دين الجمهورية اللبنانية بالعملة الأجنبية

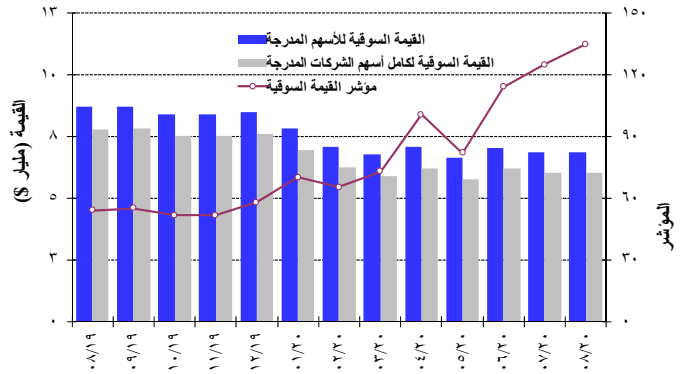
أصبحت القيمة الإجمالية لسندات الجمهورية اللبنانية المصدرة بعملة أجنبية ٣١,٣١٤ مليار دولار أميركي في نهاية آب ٢٠٢٠.

خلال هذا الشهر، فقد تقدم سهم Solidere A على سائر الأسهم من ناحية كمية التداول بحيث بلغت نسبتته ٥٥,٥٣% من مجموع التداول على البورصة. فيما يتعلق بالقيمة السوقية لمجمل أسهم الشركات المدرجة في بورصة بيروت، فقد انخفضت بنسبة ٠,١١% قياساً على الشهر الماضي وسجلت ٦,٨٧٨ مليار دولار أميركي مقابل ٦,٨٨٥ مليار دولار أميركي في الشهر السابق. وعلى صعيد القيمة السوقية للأسهم المدرجة في البورصة، فقد انخفضت أيضاً بنسبة ٠,١٢% في آب ٢٠٢٠ لتصل إلى ٦,٠١٤ مليار دولار أميركي مقابل ٦,٠٢١ مليار دولار أميركي للشهر الماضي.

نشاط الأسهم المدرجة في بورصة بيروت



تطور المؤشر والقيمة السوقية لبورصة بيروت



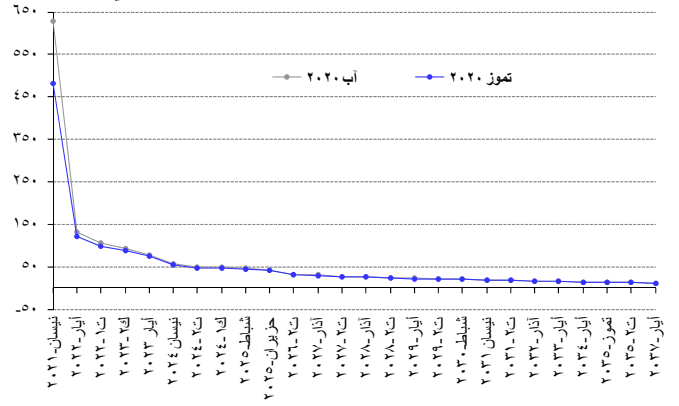
الأسهم التفضيلية المدرجة عند الإصدار

المصدر	نوع الأسهم	سعر السهم	الكمية (آلاف)	القيمة (مليون \$)
بنك بيروت	أسهم تفضيلية "H"	\$ ٢٥,٠٠	٥٤٠٠	١٣٥
	أسهم تفضيلية "I"	\$ ٢٥,٠٠	٥٠٠٠	١٢٥
	أسهم تفضيلية "J"	\$ ٢٥,٠٠	٣٠٠٠	٧٥
	أسهم تفضيلية "K"	\$ ٢٥,٠٠	٤٠٠٠	١٠٠
	أسهم أولوية ٢٠١٤	\$ ٢١,٠٠	٤٧٦٢	١٠٠
بنك بيمو	أسهم تفضيلية ٢٠١٣	\$ ٩٢,٠٠	٣٥٠	٣٢
بنك عودة	أسهم تفضيلية "H"	\$ ٧٧,٠٠	٧٥٠	٥٨
	أسهم تفضيلية "I"	\$ ٤٤,٩٠	٢٥٠٠	١١٢
	أسهم تفضيلية "J"	\$ ٦٩,٩٥	٢٧٥٠	١٩٢
البنك اللبناني للتجارة	أسهم تفضيلية "D"	\$ ٩٤,٠٠	٧٥٠	٧١
	أسهم تفضيلية "H"	\$ ٩٤,٠٠	٢٦٤	٢٥
بنك بيبولوس	أسهم تفضيلية ٢٠٠٨	\$ ٤٩,٨٩	٢٠٠٠	١٠٠
	أسهم تفضيلية ٢٠٠٩	\$ ٥٢,٧٥	٢٠٠٠	١٠٦

سندات دين المصارف والمؤسسات المالية اللبنانية بالعملات المختلفة

بلغت قيمة سندات الدين المحلية المصدرة من قبل المؤسسات المالية ١٧,٧٨٥ مليون دولار أميركي بنهاية تموز ٢٠٢٠ مقابل ٢٢,٥٢٤ مليون دولار أميركي بنهاية كانون الأول ٢٠١٩.

منحنى مردود السندات السيادية اللبنانية بالدولار الأميركي



الجدول الإحصائية

١٢	١ . المحمل النقدي والمقابل له.....
١٢	٢ . الميزان التجاري وتغيّر صافي الموجودات الخارجية للقطاع المالي.....
١٣	٣ . الموجودات الخارجية لمصرف لبنان.....
١٣	٤ . ميزانية مصرف لبنان.....
١٤	٥ . الميزانية المجمعّة للمصارف التجارية.....
١٥	٦ . إجمالي الودائع في القطاع المصرفي.....
١٦	٧ . معدلات الفائدة: المصارف التجارية.....
١٦	٨ . سندات الخزينة ومعدلات الفائدة.....
١٧	٩ . عمليات المقاصة.....
١٨	١٠ . الاعتمادات والبولص المستندية للاستيراد والتصدير.....
١٨	١١ . أدوات الدين العام الداخلي.....
١٩	١٢ . أسعار صرف أهم العملات الأجنبية.....
١٩	١٣ . الدين العام بحسب مصادر التمويل.....
٢٠	١٤ . سندات دين الجمهورية اللبنانية بالعملات الأجنبية.....
٢٠	١٥ . سندات دين المصارف بالعملات الأجنبية.....
٢١	١٦ . التداول بالأسهم في بورصة بيروت.....
٢١	١٧ . أدوات مالية مختلفة.....

١. المحمل النقدي والمقابل له (في نهاية الفترة، بمليارات الليرات)

آب ٢٠٢٠	تموز ٢٠٢٠	حزيران ٢٠٢٠	كانون الأول ٢٠١٩	آب ٢٠١٩	تموز ٢٠١٩	
المحمل النقدي						
٢٠.٦٧٦,٦	١٩.١٠١,٤	١٧.٨١٧,٠	٩.٨١٧,٦	٥.٢٤٦,٤	٥.١٥٨,٧	النقد المتداول
١٠.٢١٠,٣	٩.٥٦٦,٦	٩.١٨٥,٤	٦.٨٠٢,٤	٦.٠٠٨,٨	٥.٦٤٠,٩	ودائع تحت الطلب بالليرة
٣٠.٨٨٦,٩	٢٨.٦٦٨,٠	٢٧.٠٠٢,٤	١٦.٦٢٠,٠	١١.٢٥٥,٢	١٠.٧٩٩,٦	M1
٢٩.٧٢٧,٥	٣٠.٥٠٢,٣	٣١.٨١٧,٦	٤٦.٨٦٣,٧	٦١.٨٨٧,٣	٦٢.٩٢٩,١	ودائع لأجل بالليرة
٦٠.٦١٤,٤	٥٩.١٧٠,٣	٥٨.٨١٩,٩	٦٣.٤٨٣,٨	٧٣.١٤٢,٥	٧٣.٧٢٨,٧	M2
١٣٥.٦٥٤,٧	١٣٥.٥٣٥,٣	١٣٥.٨٨٣,٦	١٣٨.٩١٠,٠	١٣٨.٠٥٨,٨	١٣٧.٤٠٥,٤	ودائع بالعملات الأجنبية
٥٠٣,٤	٤٨٩,٥	٤٩٣,٣	٤٣٧,٢	٤٤٧,٢	٤٣٠,٦	أدوات مالية مصدرة
١٩٦.٧٧٢,٦	١٩٥.١٩٥,٢	١٩٥.١٩٦,٧	٢٠٢.٨٣١,٠	٢١١.٦٤٨,٥	٢١١.٥٦٤,٧	M3
١١.٤١٥,٧	١١.٥٠٥,٣	١١.٥١٣,٢	١١.٢٤٦,٢	١١.٤٦٥,٠	١١.٢٢٠,٩	سندات الخزينة لدى القطاع غير المصرفي*
٢٠٨.١٨٨,٣	٢٠٦.٧٠٠,٤	٢٠٦.٧١٠,٠	٢١٤.٠٧٧,٢	٢٢٣.١١٣,٥	٢٢٢.٧٨٥,٦	M4
مقابل عرض النقد M3						
٣٢.٨٤٤,٢	٣٥.٦٨٤,٢	٣٧.٧٠١,١	٣٧.٨٢٣,٠	٣٧.٩٤٢,٣	٣٧.٥١٧,٠	صافي الموجودات الخارجية
٢٧.٣٢٢,٥	٢٧.١٩٥,٧	٢٤.٦١٥,١	٢١.٠١٢,٥	٢١.٢٢١,٧	١٩.٩٠١,٠	- ذهب
٥.٥٢١,٧	٨.٤٨٨,٤	١٣.٠٨٥,٩	١٦.٨١٠,٥	١٦.٧٢٠,٦	١٧.٦١٦,٠	- صافي الموجودات الخارجية لدى مؤسسات الإيداع**
٥٧.٠٢٣,١	٥٧.٩٠٩,٤	٥٩.٣٢٥,٠	٧٠.٨١٤,١	٧٧.٤٤٣,١	٧٧.٧٨٨,٩	مطالبات على القطاع الخاص
٢٢.٤١٥,٧	٢٢.٦٤٠,٨	٢٢.٣٨٥,٦	٢٢.٩٨٢,١	٢٤.٥٠٢,٩	٢٤.٥٨٥,٥	- المطالبات بالليرة
٣٤.٦٠٧,٥	٣٥.٢٦٨,٦	٣٦.٩٣٩,٤	٤٧.٨٣١,٩	٥٢.٩٤٠,١	٥٣.٢٠٣,٤	- المطالبات بالعملات الأجنبية
٦٠.٣٧٨,٦	٦٠.٩٥٣,٠	٦٤.٢٤٢,٠	٧١.٣١٥,٠	٧١.٥٦٩,٨	٧٢.٧٦٩,٩	صافي المطالبات على القطاع العام
-١٨.٨٥٧,١	-١٨.٧٣٦,٦	-١٦.٣٨١,٦	-١٢.٨٣٥,٤	-١٢.٩٧٩,٠	-١١.٦٥٩,٥	منها: فروقات القطع
٤٦.٥٢٦,٦	٤٠.٦٤٨,٦	٣٣.٩٢٨,٦	٢٢.٨٧٩,٠	٢٤.٦٩٣,٣	٢٣.٤٨٨,٩	صافي البنود الأخرى***
١٩٦.٧٧٢,٦	١٩٥.١٩٥,٢	١٩٥.١٩٦,٧	٢٠٢.٨٣١,٠	٢١١.٦٤٨,٥	٢١١.٥٦٤,٧	المجموع

ابتداء من شهر كانون الثاني ٢٠١٧، احتساب المحمل النقدي والمقابل له يرتكز على الميزانية المجمعة لمؤسسات الإيداع.

* أرقام خاضعة للتغيير بسبب المراجعات المتواصلة.

** إن تعبّر صافي الموجودات الخارجية لمصرف لبنان في السنة الحارية يشمل صافي فرق سندات دين الجمهورية اللبنانية بالعملات الأجنبية المتداولة عالمياً والمكتسبة من مصرف لبنان خلال السنة ذاتها فقط. تمت إعادة

تصنيف وديعة من القطاع الخاص غير المقيم الواردة في آب ٢٠١٩، من بند "إلتزامات أخرى طويلة الأجل" الى بند "إلتزامات خارجية" في ميزانية مصرف لبنان.

*** تمت إعادة تصنيف وديعة من القطاع الخاص غير المقيم الواردة في آب ٢٠١٩، من بند "إلتزامات أخرى طويلة الأجل" الى بند "إلتزامات خارجية" في ميزانية مصرف لبنان.

٢. الميزان التجاري وتغير صافي الموجودات الخارجية للقطاع المالي (بملايين الدولارات)

المجموع	مصارف ومؤسسات مالية	مصرف لبنان**	الميزان التجاري*	الصادرات (فوب)	الواردات (سيف)	
-٥.٨٥١,٣	-١.٩٤٦,٥	-٣.٩٠٤,٨	-١٥.٥٠٨,٠	٣.٧٣١,٤	١٩.٢٣٩,٤	٢٠١٩
-٢٠٤,٣	٥,٦	-٢٠٩,٩	-١٠.٩٢,١	٢٨٤,٧	١.٣٧٦,٨	حزيران
٧٢,٥	-٦١٨,٦	٦٩١,١	-١٠.٨٣١,١	٣٦٤,٨	٢.١٩٥,٩	تموز
-٥٧٨,٥	-٦٦٤,٨	٨٦,٣	-١٠.١٢٩,٢	٣٧٥,٠	١.٥٠٤,١	آب***
-٥٨,٥	١٠١,٦	-١٦٠,١	-١٠.١٢٣,٨	٣٤١,٩	١.٤٦٥,٧	أيلول
-١٩٧,٩	٣٨٥,٨	-٥٨٣,٧	-١٠.١٦,١	٢٩٢,٠	١.٣٠٨,١	تشرين الأول
١.١٤٢,٨	٩٧٥,٨	١٦٧,٠	-٩٧٢,١	٣٠٨,٧	١.٢٨٠,٩	تشرين الثاني
-٨٤٠,٨	-١٤,٠	-٨٢٦,٨	-١٠.٢١,٨	٣٢٤,٣	١.٣٤٦,٢	كانون الأول
-٧.٥٠٠,٧	١.٩٢٩,٩	-٩.٤٣٠,٥	-٤.٦٦٢,٧	٢.٢٦٠,٧	٦.٩٢٣,٤	٢٠٢٠
-١٥٧,٩	٤٥٤,٩	-٦١٢,٨	-٨٢٠,٤	٣٣٣,١	١.١٥٣,٥	كانون الثاني
-٣٤٧,٤	٦٤١,٧	-٩٨٩,٢	-٦٠٧,٨	٣٤٣,٣	٩٥١,١	شباط
-٥٥٦,٨	-٥,٧	-٥٥١,١	-٥٨٨,٣	٢٣٧,٦	٨٢٦,٠	آذار
-٢٤٠,٦	٥٧١,٨	-٨١٢,٤	-٥٧٤,٠	١٧٠,٥	٧٤٤,٥	نيسان
-٨٨٧,٧	٢٠,٤	-٩٠٨,١	-٤٢٣,٠	٢٥٠,٧	٦٧٣,٧	أيار
-٢٩٥,٨	٢٦٠,١	-٥٥٥,٨	-٥٧٥,٥	٢٧٨,٢	٨٥٣,٧	حزيران
-٣٠.٤٦,٤	-٢٦٦,٥	-٢.٧٧٩,٩	-٥٤٨,٢	٣٧٣,٨	٩٢٢,٠	تموز
-١.٩٦٨,٠	٢٥٣,٢	-٢.٢٢١,٢	-٥٢٥,٤	٢٧٣,٥	٧٩٩,٠	آب

* هذه الأرقام قابلة للتصحیح.

** إن تعبّر صافي الموجودات الخارجية لمصرف لبنان في السنة الحارية يشمل صافي فرق سندات دين الجمهورية اللبنانية بالعملات الأجنبية المتداولة عالمياً والمكتسبة من مصرف لبنان خلال السنة ذاتها فقط.

*** تمت إعادة تصنيف وديعة من القطاع الخاص غير المقيم الواردة في آب ٢٠١٩، من بند "إلتزامات أخرى طويلة الأجل" الى بند "إلتزامات خارجية" في ميزانية مصرف لبنان.

٣. الموجودات الخارجية لمصرف لبنان* (في نهاية الفترة)

آب ٢٠٢٠	تموز ٢٠٢٠	حزيران ٢٠٢٠	كانون الأول ٢٠١٩	آب ٢٠١٩	تموز ٢٠١٩	
						ذهب
٢٧,٣٢٢,٥٢٠	٢٧,١٩٥,٧٢٨	٢٤,٦١٥,١١٢	٢١,٠١٢,٥١١	٢١,٢٢١,٧٤٦	١٩,٩٠٠,٩٩٢	- بملايين الليرات اللبنانية
١٨,١٢٤,٤	١٨,٠٤٠,٣	١٦,٣٢٨,٤	١٣,٩٣٨,٦	١٤,٠٧٧,٤	١٣,٢٠١,٣	- بملايين الدولارات
						المجموع (باستثناء الذهب)
٤٢,٩٢١,٣٧٦	٤٦,٢٦٩,٩٠٣	٤٩,٧٠٣,٩١٨	٥٦,٢٠٢,٩١٢	٥٨,٣١٩,٨٩١	٥٥,٩١٤,٢٦٠	- بملايين الليرات اللبنانية
٢٨,٤٧١,٩	٣٠,٦٩٣,١	٣٢,٩٧١,١	٣٧,٢٨٢,٢	٣٨,٦٨٦,٥	٣٧,٠٩٠,٧	- بملايين الدولارات
						• عملات أجنبية (سيولة)
٣٤,٣٠٧,٠٨٥	٣٥,٥١٣,١٧٥	٣٨,٩٩٩,٣٥٠	٤٤,٥٥٠,٤٦٠	٤٦,١٣٣,٦٣٥	٤٦,٨٢٩,٣٤٧	- بملايين الليرات اللبنانية
٢٢,٧٥٧,٦	٢٣,٥٥٧,٧	٢٥,٨٧٠,٢	٢٩,٥٥٢,٥	٣٠,٦٠٢,٧	٣١,٠٦٤,٢	- بملايين الدولارات
						• أوراق مالية
٨,٦١٤,٢٩١	١٠,٧٥٦,٧٢٩	١٠,٧٠٤,٥٦٨	١١,٦٥٢,٤٥٢	١٢,١٨٦,٢٥٦	٩,٠٨٤,٩١٣	- بملايين الليرات اللبنانية
٥,٧١٤,٣	٧,١٣٥,٥	٧,١٠٠,٩	٧,٧٢٩,٧	٨,٠٨٣,٨	٦,٠٢٦,٥	- بملايين الدولارات

* إبتداء من تشرين الثاني ٢٠١٧ الموجودات الخارجية لمصرف لبنان تشمل سندات دين الجمهورية اللبنانية المصدرة بعملات أجنبية، المتداولة عالمياً، و المحمولة من قبل مصرف لبنان.

٤. ميزانية مصرف لبنان (في نهاية الفترة، بمليارات الليرات)

آب ٢٠٢٠	تموز ٢٠٢٠	حزيران ٢٠٢٠	كانون الأول ٢٠١٩	آب ٢٠١٩	تموز ٢٠١٩	
٢٧,٣٢٢,٥	٢٧,١٩٥,٧	٢٤,٦١٥,١	٢١,٠١٢,٥	٢١,٢٢١,٧	١٩,٩٠١,٠	ذهب
٣٤,٣٠٧,١	٣٥,٥١٣,٢	٣٨,٩٩٩,٤	٤٤,٥٥٠,٥	٤٦,١٣٣,٦	٤٦,٨٢٩,٣	عملات أجنبية
٠,٠	٠,٠	٠,٠	٠,٠	٠,٠	٠,٠	موجودات خارجية أخرى
٣٧٤,٨	٣٧٣,٨	٣٧٤,٧	٣٨٧,٣	٣٩١,٧	٣٩٠,٥	مطالبات على الزبائن
٢٠,٢٦٧,١	٢٠,٢٩٨,٠	٢٠,٣٥٧,٠	٢٠,٧٤٢,٦	٢٠,٩٧٥,٤	٢١,٠١٦,٩	قروض للمصارف التجارية
١,٠٧٦٧,٨	١,٠٧٧٣,٢	١,٠٧٥٥,٢	١,٠٧٨٠,٦	١,٠٧٧٨,٥	١,٠٧٨٠,٤	قروض مصارف التسليف المتوسط والطويل الأجل ومؤسسات مالية أخرى
٠,٠	٠,٠	٠,٠	٠,٠	٠,٠	٠,٠	قروض للقطاع العام
٦٧,٥٩٥,٩	٦٩,٢٧٥,١	٦٩,٠٣٢,٦	٦٨,٩٠٦,٧	٦٢,٥١٩,٦	٥٩,٢٩٣,٢	محفظة الأوراق المالية
٣٩٦,١	٣٩٦,١	٣٩٥,٧	٣٩٣,٥	٤٠٢,٩	٣٩١,٠	موجودات ثابتة
١٨,٠٨٠,٦	١٨,٠٨٠,٦	١٨,٠٨٠,٦	١٨,٠٨٠,٦	١٨,٠٨٠,٦	١٨,٠٨٠,٦	موجودات ناتجة عن عمليات مقايضة على أدوات مالية
٦٢,٧٣١,٤	٥٩,٤٥٠,٥	٥٥,٥٤٥,٤	٣٧,٢٤٠,٥	٣٠,٨٥٥,٥	٢٩,١٧٤,٣	موجودات أخرى
٢٣٢,٨٤٣,٤	٢٣٢,٣٥٦,٢	٢٢٩,١٥٥,٧	٢١٣,٠٩٤,٧	٢٠٢,٣٥٩,٦	١٩٦,٨٥٧,٣	إجمالي الموجودات = إجمالي الالتزامات
٢٢,٣٥٨,٥	٢٠,٨١٨,٣	١٩,٢٨٧,٤	١٠,٥٦٣,٥	٦,٢٥٨,٥	٦,٠٨٧,٥	النقد المتداول خارج مصرف لبنان
١٥٨,٠٤٦,٤	١٥٩,٧٩٦,٦	١٦٢,٥٥٣,٢	١٦٢,١٩٦,٩	١٥٩,٥٣٩,٩	١٥٧,٤٨٩,٨	ودائع المصارف التجارية
٢,٨٧٥,٣	٢,٨٦٨,٧	٢,٨٥٥,٥	٣,٢٦٧,٩	٣,١٣٤,٥	٣,١٨٧,٢	ودائع مصارف التسليف المتوسط والطويل الأجل ومؤسسات مالية أخرى
١١٠,٤	٧٢,٣	٨٨,٨	١٦٣,٢	٣٧,٢	٣٢,٣	ودائع الزبائن
٦,٥٠٣,٩	٦,٦٩٩,٩	٦,٣٥٨,٠	٨,٢٠٢,٨	٥,٨٨١,٠	٦,٤٢٦,٤	ودائع القطاع العام
١٨,٨٥٧,١	١٨,٧٣٦,٦	١٦,٣٨١,٦	١٢,٨٣٥,٤	١٢,٩٧٩,٠	١١,٦٥٩,٥	فروقات القطع
٠,٠	٠,٠	٠,٠	٠,٠	٠,٠	٠,٠	أوراق مالية غير الأسهم
٣,٧١٠,٩	٣,٧١٠,٩	٢,٩٥٤,٣	٢,٧٧٥,٩	٢,٧٧٦,٨	٥٠١,٣	التزامات خارجية*
٩٠,٥	٩٠,٥	٨٤٤,٢	٨٤٤,٢	٨٤٤,٢	٨٤٤,٢	التزامات أخرى طويلة الأجل*
٥,٦٠٧,٣	٥,٦٠٧,٣	٥,٦٠٧,٣	٥,٦٦٧,٤	٥,٥٢١,٩	٥,٥٢١,٩	الأموال الخاصة
١٤,٦٨٣,١	١٣,٩٥٥,٢	١٢,٢٢٥,٤	٦,٥٧٧,٦	٥,٣٨٦,٧	٥,١٠٧,٢	التزامات أخرى

* تمت إعادة تصنيف وديعة من القطاع الخاص غير المقيم الواردة في آب ٢٠١٩، من بند "التزامات أخرى طويلة الأجل" الى بند "التزامات خارجية" في ميزانية مصرف لبنان.

٥. الميزانية المجمعة للمصارف التجارية (في نهاية الفترة، بمليارات الليرات)

آب ٢٠٢٠	تموز ٢٠٢٠	حزيران ٢٠٢٠	كانون الأول ٢٠١٩	آب ٢٠١٩	تموز ٢٠١٩	
١٧١٠٣٩٣,٥	١٧٣٠١٢١,٠	١٧٥٠٣٥٩,٠	١٧٨٠٢٠٨,٥	٢٢٨٠٩٣٩,٦	٢٢٣٠٧٥٠,١	نقد وودائع لدى مصرف لبنان
١٠٦٧٤,٨	١٠٧٠٥,٨	١٠٤٦١,٠	٧٤٠,٧	١٠٠٠٩,٥	٩٦٦,٦	-أوراق نقدية ونقود صغيرة باليرة
١٦٩٠٧١٨,٧	١٧١٠٤١٥,٢	١٧٣٠٨٩٧,٩	١٧٧٠٤٦٧,٨	٢٢٧٠٩٣٠,٠	٢٢٢٠٨٢٣,٥	-ودائع لدى مصرف لبنان*
٨٧٨,٩	٧٦٩,٢	٧٣٢,٩	٨٨٧,١	١٠٣٥١,٥	١٠٤٢٠,٩	نقد وودائع لدى مؤسسات الاصدار الاخرى الغير مقيمة
٥٢٠٥٠٢,٢	٥٣٠٣٤٧,٩	٥٤٠٧٢٥,٠	٦٦٠١٩٨,٠	٧٢٠٦٠٢,٢	٧٢٠٩٦٦,٦	مطالبات على الزبائن المقيمين
٢٠٠١١٨,٥	٢٠٠٣٠٤,٢	٢٠٠٧٥٠,٠	٢٠٠٧٢٠,٦	٢٢٠١٠٨,٢	٢٢٠٢١٩,٤	-باليرة
٣٢٠٣٨٣,٧	٣٣٠٤٣,٧	٣٤٠٦٥٠,٠	٤٥٠٤٧٧,٣	٥٠٠٤٩٤,٠	٥٠٠٧٤٧,٣	-بالعملات الاجنبية
٦٠٨٠٥,١	٧٠٠١٦,٠	٧٠٢٩٠,٥	٨٠٣٩٩,٥	٩٠٩٤٥,١	٩٠٧٨٦,٢	مطالبات على الزبائن الغير مقيمين
٢٠٤٤٣,٨	٢٠٤٧١,٠	٢٠٤٩٩,١	٢٠٥٩٣,١	٢٠٦٥٨,٧	٢٠٦٥٦,٤	-باليرة
٤٠٣٦١,٢	٤٠٥٤٥,٠	٤٠٧٩١,٤	٥٠٨٠٦,٥	٧٠٢٨٦,٤	٧٠١٢٩,٨	-بالعملات الاجنبية
٤٤٢,٥	٣٨٤,٤	٤٢١,٨	٤٢٩,٢	٦٠٧,٨	٦٠٧,٤	مطالبات على القطاع المالي المقيم
١٣٤,٨	١٣٥,٨	١٤٠,٢	١٦٢,٢	٢٢٣,١	٢٠٩,٥	-باليرة
٣٠٧,٨	٢٤٨,٦	٢٨١,٦	٢٦٧,٠	٣٨٤,٧	٣٩٧,٩	-بالعملات الاجنبية
٦٠٦١٠,٧	٦٠٦٧٠,٥	٦٠٧٩٩,٩	١٠٠٢٠١,٦	١٣٠٧٧٠,٦	١٤٠١٦٢,٥	مطالبات على القطاع المالي الغير مقيم
٣٥٨,٨	٣٥٥,٨	٣٣٣,٧	٣٤٢,٦	٢٩١,٠	٢٧٣,٥	مطالبات على القطاع العام
٣٧٠١١٧,٦	٣٨٠١١٦,٩	٣٨٠٦٨٢,٩	٤٥٠٣١٠,٠	٥٠٠٥٥٦,١	٥٠٠٤٤٠,٢	محفظه الأوراق المالية المقيمة
١١٠,٧	٩٦,٨	٩٢,٢	١٤٩,٠	١٦١,٢	٢١٠,١	منها: أوراق مالية مصنفة بالقيمة العادلة مقابل حساب الارباح والخسائر
٤٨٧,٠	٤٩٢,٨	٥٠١,١	٦٢٥,٧	٨١٩,٠	٨٥٣,٤	منها: أوراق مالية مصنفة بالقيمة العادلة مقابل عناصر الدخل الشامل
٣٤٠١٠٩,٧	٣٥٠١٩١,٨	٣٥٠٧٣٧,٩	٤٢٠١٤٧,٠	٤٦٠٧٢٩,٠	٤٦٠٩٨٧,٨	منها: أوراق مالية مصنفة بالكلفة المطفأة
٦٧,٩	٢٢,١	٦٢,٢	٧٢,٤	٩٦,٧	٩٧,٠	منها: فروقات تقييم المشتقات المالية
٢٠٣٤٢,٣	٢٠٣٠٨,٣	٢٠٢٨٩,٥	٢٠٣١١,٩	٢٠٢٥٠,٢	٢٠٢٩١,٨	منها: اسهم
١٩٠٥٦٤,٦	٢٠٠٣٠٥,٥	٢٠٠٧٤٠,٧	٢٢٠٠٧٠,٧	٢٥٠١٧٩,٤	٢٥٠٣٢٢,٤	-سندات الخزينة اللبنانية
١٥٠٢١٥,٣	١٥٠٥٥١,٥	١٥٠٦٤٩,٧	٢٠٠٨٢٦,٧	٢٢٠٤٨٠,٦	٢٢٠٦٧٨,٠	-سندات دين الجمهورية اللبنانية بالعملات الأجنبية
٢٠٣٣٧,٧	٢٠٢٥٩,٩	٢٠٢٩٢,٥	٢٠٤١٢,٥	٢٠٣٩٦,١	٢٠٤٣٩,٨	-أوراق مالية أخرى
٧٧١,١	٧٧٤,٠	٧٦٤,٢	٩٣٥,٣	١٠٤٤٨,٤	١٠٦١٥,٧	محفظه الأوراق المالية الغير مقيمة
٥٠٥٢٢,٤	٥٠٥٤١,٠	٥٠٦١٠,٧	٥٠٦١٤,٨	٥٠٦٨٣,٢	٥٠٦٦٤,٧	أصول مادية
٢٠١٣٩,٣	٢٠١٦٧,٧	٢٠١٤٤,١	٢٠٣٠٩,٨	٢٠٣٢٠,٤	٢٠٣١٩,٨	أصول الغير مادية
٥٠٤٠٦,٦	٥٠٣٨١,٠	٦٠١٠٨,٥	٦٠١١٠,٦	٦٠٠٨١,٥	٦٠٠٩٧,٢	موجودات خارجية اخرى
٥٠٠٨٣,٦	٤٠٩٦٠,٦	٤٠٨٠٧,٣	١٠٨٥٠,٤	١٠٧٠٩,٥	١٠٦١٥,١	موجودات اخرى
٢٩٥٠٣٢,٣	٢٩٨٠٦٠٥,٩	٣٠٣٠١٥٠,٥	٣٢٦٠٧٩٧,٤	٣٩٤٠٨٠٦,٨	٣٩٠٠٧١٩,٩	إجمالي الموجودات = إجمالي الالتزامات
١٧١٠٤٩٩٩,٦	١٧١٠٥٠٣,٠	١٧٢٠٧٢٩,٠	١٨٨٠٤٧٩,٦	٢٠٢٠٦٧,٨	٢٠٢٠١٥٣,٢	ودائع الزبائن المقيمين
٣٨٠٥١٣,٦	٣٨٠٦٢٩,٨	٣٩٠٥١٨,٧	٥١٠٩٧٢,٨	٦٦٠١٣٨,٣	٦٦٠٧٨٣,٦	-باليرة
١٣٢٠٩٨٥,٩	١٣٢٠٨٧٣,٢	١٣٣٠٢١٠,٣	١٣٦٠٥٠٦,٨	١٣٥٠٩٢٩,٤	١٣٥٠٣٦٩,٦	-بالعملات الاجنبية
٤١٠٨٤٠,٩	٤٢٠١٧٦,١	٤٢٠٧٠٦,٧	٤٨٠٩٢٠,٠	٥٥٠٨١٠,٨	٥٥٠٥٨٤,٥	ودائع الزبائن الغير مقيمين
٣٠٣٥٤,٤	٣٠٣٢٦,٢	٣٠٤٦٩,٢	٤٠٧٣٣,٠	٥٠٨٧٨,٠	٥٠٩٨٩,٧	-باليرة
٣٨٠٤٨٦,٤	٣٨٠٤٩٩,٨	٣٩٠٢٣٧,٥	٤٤٠١٨٧,٠	٤٩٠٩٣٢,٨	٤٩٠٥٩٤,٨	-بالعملات الاجنبية
٢٠٢٨٩,٤	٢٠٣٤٥,٠	٢٠٤٠٠,٦	٢٠٠٨٦,١	٢٠٢٢٥,٢	٢٠٠٧٩,٩	الالتزامات تجاه القطاع المالي المقيم
٨٨٠,٢	٨٩٥,٠	٩٤٤,٥	٧١٤,١	٧٨٧,٥	٦٦٨,١	-باليرة
١٠٤٠٩,٢	١٠٤٤٥,٠	١٠٤٥٦,١	١٠٣٧٢,٠	١٠٤٣٧,٨	١٠٤١١,٧	-بالعملات الاجنبية
١١٠٢٦٧,١	١١٠٤٢٧,٣	١١٠٥٦١,٤	١٣٠٣٠٩,٩	١٤٠٥٤٢,٦	١٤٠٢٦٠,٩	الالتزامات تجاه القطاع المالي الغير مقيم
٧٠٦١٥,٣	٧٠٥٧٥,٣	٧٠٢٩٧,٨	٧٠٣٧٩,٠	٧٠١٣٥,١	٦٠٩٠٥,٩	ودائع القطاع العام
٤٧٦,٢	٤٦٢,٤	٤٦٦,١	٤١٠,١	٤١٠,٨	٣٩٤,٣	أوراق مالية مصدرة - مقيم
٨,٦	١٦,٤	١٦,٥	١٣,٦	٣٦,١	٢٨,٨	منها: أوراق مالية مصدرة مصنفة بالقيمة العادلة مقابل حساب الارباح والخسائر
٤٦٧,٧	٤٤٦,٠	٤٤٩,٦	٣٩٦,٥	٣٧٤,٦	٣٦٥,٥	منها: أوراق مالية مصدرة مصنفة بالكلفة المطفأة
٣٥٢,٦	٣٦٧,٩	٣٦٦,٦	٢٠٦,٧	٢٧٧,١	١٩٧,٥	أوراق مالية مصدرة - غير مقيم
٢٨٠١٤٦,٢	٢٩٠٢٧٤,٥	٢٩٠٤٨٤,٩	٣١٠٢٤٠,٠	٣١٠٢٣٤,٠	٣١٠٢٥٣,٤	حسابات رأس مال
٣٤٧,١	٣٣٧,٨	٣٠٢,٦	٢٨٧,٨	٢٧٣,٥	٢٨١,٨	منها: غير مقيم
٢٦٠٨٦٠,٧	٢٧٠٧٠٩,٧	٢٧٠٩٢٦,١	٢٩٠٢٧٨,٤	٢٩٠٢٦٣,٤	٢٩٠٢٨٢,١	-رأس مال أساسي
١٠٢٨٥,٥	١٠٥٦٤,٨	١٠٥٥٨,٨	١٠٩٦١,٦	١٠٩٧٠,٦	١٠٩٧١,٤	-أموال خاصة مساندة
٣١٠٥٤٥,٠	٣٣٠٤٧٩,٤	٣٦٠١٣٧,٣	٣٤٠٧٦٦,١	٨١٠١٠٣,٤	٧٧٠٨٩٠,٣	الالتزامات أخرى*

في شباط ٢٠١٨، طَبّق مصرف لبنان المعيار المحاسبي IFRS٩. أدى ذلك إلى إعادة تصنيف بعض البنود. وخضعت مكونات الميزانية لعملية تجميع رجعي حتى كانون الثاني ٢٠١٧.

في أيلول ٢٠١٩، استُثِنَت ميزانية جمال ترست بنك بعد قرار مصرف لبنان رقم ١٣١١٠ بشطب المصرف من لائحة المصارف الرسمية.

* اعتباراً من كانون الأول ٢٠١٩، ووفقاً لمعايير التقاص بموجب المعيار المحاسبي الدولي رقم ٣٢ "الأدوات المالية: العرض" والإفصاح عن تقاص الأصول المالية والمطلوبات المالية بموجب المعيار الدولي للتقارير المالية رقم ٧، أجزت المصارف تقاص بين القروض الممنوحة لها من مصرف لبنان باليرة اللبنانية وتوظيفاتها المقابلة باليرة اللبنانية لدى مصرف لبنان والتي تحمل آجال الاستحقاق نفسها.

٦. إجمالي الودائع في القطاع المصرفي (في نهاية الفترة، بمليارات الليرات)

٢٠٢٠ آب				تموز ٢٠٢٠				
المجموع	غير مقيم	مقيم		المجموع	غير مقيم	مقيم		
		بالعملات الأجنبية	بالليرة اللبنانية			بالعملات الأجنبية	بالليرة اللبنانية	
								مصارف تجارية
٢١٣.٣٤٠,٤	٤١.٨٤٠,٩	١٣٢.٩٨٥,٩	٣٨.٥١٣,٦	٢١٣.٦٧٩,٠	٤٢.١٧٦,١	١٣٢.٨٧٣,٢	٣٨.٦٢٩,٨	ودائع الزبائن
٥١.٧٠٤,٤	٨.٦٤٢,٨	٣٣.٢١٩,٢	٩.٨٤٢,٤	٤٨.٦٠٩,٨	٨.٠٨١,٠	٣١.٣٠٥,٧	٩.٢٢٣,١	ودائع تحت الطلب
١٦١.٦٣٦,٠	٣٣.١٩٨,١	٩٩.٧٦٦,٧	٢٨.٦٧١,٢	١٦٥.٠٦٩,٢	٣٤.٠٩٥,١	١٠١.٥٦٧,٦	٢٩.٤٠٦,٦	ودائع لأجل
١٣.٥٥٦,٥	١١.٢٦٧,١	١.٤٠٩,٢	٨٨٠,٢	١٣.٧٦٧,٣	١١.٤٢٧,٣	١.٤٤٥,٠	٨٩٥,٠	ودائع القطاع المالي
٣.٩٢٩,٢	٣.٠٨٥,٨	٤٢٥,٨	٤١٧,٥	٣.٩٢٦,٥	٣.٠٧٩,٨	٤١٧,٥	٤٢٩,٢	ودائع تحت الطلب
٩.٦٢٧,٣	٨.١٨١,٢	٩٨٣,٤	٤٦٢,٧	٩.٨٤٠,٨	٨.٣٤٧,٥	١.٠٢٧,٥	٤٦٥,٨	ودائع لأجل
٧.٦١٥,٣		١.٢٣٦,٣	٦.٣٧٨,٩	٧.٥٧٥,٣		١.٢٢٩,٠	٦.٣٤٦,٣	ودائع القطاع العام
٧٥٤,١		٣١٥,٢	٤٣٨,٩	٧٢٧,٤		٢٩٦,٤	٤٣١,٠	ودائع تحت الطلب
٦.٨٦١,١		٩٢١,١	٥.٩٤٠,١	٦.٨٤٧,٩		٩٣٢,٦	٥.٩١٥,٣	ودائع لأجل
								القطاع المصرفي
٢١٥.٦٧٤,٨	٤٢.١٧٩,١	١٣٤.١٣٥,٧	٣٩.٣٦٠,٠	٢١٦.٠٥٣,٤	٤٢.٥٣٢,٨	١٣٤.٠٢١,٧	٣٩.٤٩٨,٨	ودائع الزبائن
٥٢.١٥١,٣	٨.٧٣٤,٠	٣٣.٥٢١,٤	٩.٨٩٥,٩	٤٩٠.٤٦,٤	٨.١٧٠,٧	٣١.٦٠٣,٦	٩.٢٧٢,١	ودائع تحت الطلب
١٦٣.٥٢٣,٥	٣٣.٤٤٥,٢	١٠٠.٦١٤,٣	٢٩.٤٦٤,٠	١٦٧.٠٠٧,٠	٣٤.٣٦٢,٢	١٠٢.٤١٨,١	٣٠.٢٢٦,٧	ودائع لأجل
١٣.٢٥٣,٥	١١.٥٨٥,٠	١.١٤٨,٢	٥٢٠,٣	١٣.٤٤٩,٤	١١.٧٥٢,٥	١.١٧٢,٤	٥٢٤,٥	ودائع القطاع المالي
٣.٧١٨,٨	٣.١٢١,٠	٣٣٠,٤	٢٦٧,٤	٣.٦٩٨,٣	٣.١٢٢,٣	٣١٣,٤	٢٦٢,٦	ودائع تحت الطلب
٩.٥٣٤,٧	٨.٤٦٤,٠	٨١٧,٨	٢٥٢,٨	٩.٧٥١,١	٨.٦٣٠,٢	٨٥٩,٠	٢٦١,٩	ودائع لأجل
٧.٦٧٥,٥		١.٢٣٦,٤	٦.٤٣٩,٢	٧.٦٣٨,٩		١.٢٢٩,٠	٦.٤٠٩,٨	ودائع القطاع العام
٧٧٢,٨		٣١٥,٣	٤٥٧,٥	٧٤٥,١		٢٩٦,٥	٤٤٨,٦	ودائع تحت الطلب
٦.٩٠٢,٧		٩٢١,١	٥.٩٨١,٧	٦.٨٩٣,٨		٩٣٢,٦	٥.٩٦١,٢	ودائع لأجل
٢٣٦.٦٠٣,٨	٥٣.٧٦٤,١	١٣٦.٥٢٠,٣	٤٦.٣١٩,٤	٢٣٧.٤١١,٦	٥٤.٢٨٥,٤	١٣٦.٤٢٣,٢	٤٦.٤٣٣,١	مجموع الودائع في القطاع المصرفي
	٧٨,٢٠%				٧٨,٢٢%			نسبة الدولار في القطاع المصرفي

٧. معدلات الفائدة: المصارف التجارية* (بالنسبة المئوية)

معدل ليور ٣ أشهر	المعدلات بالدولار					فائدة الاقتراض بين المصارف (ل.ل.)	المعدلات بالليرة					الفترة
	متوسط المعدلات الدائنة	إدخار وحسابات لأجل	إدخار تحت الطلب	حسابات شيكات وحسابات جارية	متوسط المعدلات المدينة		متوسط المعدلات الدائنة	إدخار وحسابات لأجل	إدخار تحت الطلب	حسابات شيكات وحسابات جارية	متوسط المعدلات المدينة	
٢,٦١	٥,٦٩	٦,٣١	٠,٧٨	٠,٢٨	٩,٣١	٤,٠٠	٨,٧٥	٩,٤٥	١,٩٨	٠,٨٧	١٠,٥٨	٢٠١٩
٢,٥٩	٥,٦٨	٦,٢٩	٠,٧٢	٠,١٨	٩,٣٤	٦,٠٠	٨,٦٠	٩,٣٣	٢,٠٨	٠,٩٢	١٠,٧٤	آذار
٢,٥٣	٥,٧٩	٦,٣٧	٠,٧٨	٠,١٨	٩,٥٤	٦,٠٠	٨,٧٢	٩,٤٢	٢,١٤	١,١٠	١٠,٧٥	نيسان
٢,٤٠	٥,٨٤	٦,٤٣	٠,٧٥	٠,٢٧	٩,٤٩	٦,٠٠	٨,٨٠	٩,٥١	٢,٠٩	١,١١	١٠,٩٤	أيار
٢,٢٩	٦,٠١	٦,٦٢	٠,٧٣	٠,٢٦	٩,٩٠	٥,٠٠	٨,٨١	٩,٥٣	٢,٠٥	٠,٩٣	١١,١٣	حزيران
٢,١٦	٦,٢٠	٦,٨١	٠,٦٣	٠,٢٧	١٠,٠٣	٦,٠٠	٨,٩٥	٩,٧٣	٢,٠٨	٠,٩٤	١١,٢٤	تموز
٢,١٣	٦,٥٧	٧,٢٠	٠,٧٦	٠,٢٦	١٠,٢٦	٢٥,٠٠	٩,١٣	٩,٩٨	٢,١٢	٠,٩٦	١٠,٩٢	آب
١,٩٨	٦,٦١	٧,٢٨	٠,٧٤	٠,٤٤	١٠,٠٥	١٥,٠٠	٩,٠٣	٩,٩٥	٢,٠٦	٠,٩٦	١١,١٩	أيلول
١,٩٠	٦,٣١	٧,١١	٠,٦٢	٠,٣٩	١٠,٦٤	٥٠,٠٠	٩,٤٠	١٠,٤٣	١,٩٤	٠,٩٥	٩,٦٩	تشرين ١
١,٩١	٤,٦٢	٥,٣١	٠,٥٥	٠,٣٧	١٠,٨٤	٤٠,٠٠	٧,٣٦	٨,٢٩	١,٦٤	٠,٨٧	٩,٠٩	تشرين ٢
												كانون ١
												٢٠٢٠
١,٨٢	٤,٠٠	٤,٦٧	٠,٥٥	٠,٤١	١٠,٠٧	٤٠,٠٠	٦,٦٢	٧,٥٩	١,٦٧	٠,٨٠	٩,٨٦	كانون ٢
١,٦٨	٣,٢٢	٣,٨٠	٠,٣٦	٠,٤٤	٩,١١	٢٠,٠٠	٥,٨١	٦,٧١	١,٢٢	٠,٨٣	٩,٣٣	شباط
١,١٠	٢,٥٣	٣,٠١	٠,٣٣	٠,٥٠	٨,٥٥	٣,٠٠	٥,١٣	٥,٩٨	١,١٩	٠,٩٢	٩,٤١	آذار
١,٠٩	٢,٣٢	٢,٧٨	٠,٣١	٠,٥٠	٧,٧٩	٣,٠٠	٥,٠٦	٥,٩٤	١,١٦	٠,٧٩	٩,٢٩	نيسان
٠,٤٠	١,٩٩	٢,٤٢	٠,٢٩	٠,٣٥	٧,٩٠	٣,٠٠	٤,٦٣	٥,٥٥	١,١٢	٠,٧٠	٨,٤٥	أيار
٠,٣١	١,٦٤	٢,٠٢	٠,١٤	٠,٤٥	٧,٤٩	٣,٠٠	٤,١٦	٥,١٣	٠,٨٢	٠,٧٥	٦,٨٤	حزيران
٠,٢٧	١,٤٩	١,٨٨	٠,١٠	٠,٣٤	٧,٤٢	٣,٠٠	٣,٧٦	٤,٦٩	٠,٥٦	٠,٧٣	٧,١٥	تموز
٠,٢٥	١,٢٨	١,٦١	٠,٠٦	٠,٤٣	٧,٥٤	٣,٠٠	٣,٤٧	٤,٣٩	٠,٥٣	٠,٦٩	٧,١٤	آب

*تمت مراجعة متوسط معدلات الإقراض بالليرة اللبنانية لاحتساب المعدلات قبل أي دعم أو إعفاء من الإحتياطي الإلزامي.

٨. سندات الخزينة ومعدلات الفائدة (في نهاية الفترة، بالنسبة المئوية)

هامش الفوائد بين سندات الخزينة لثلاثة أشهر والليور

كانون ١	تشرين ٢	تشرين ١	أيلول	آب	تموز	حزيران	أيار	نيسان	آذار	شباط	كانون ٢	
١,٦٥	١,٧٩	١,٩٨	٢,٠٩	٢,١٢	٢,١٠	٢,١١	٢,١٠	٢,٠٩	٢,٢٧	٢,٥٧	٢,٧١	٢٠١٨
٣,٣٩	٣,٤٠	٣,٣٢	-	-	-	٢,٩٠	٢,٧٧	٢,٧١	٢,٦٩	٢,٦٢	٢,٥٣	٢٠١٩
				٣,٢٥	٣,٢٣	٣,١٩	٣,١٠	٢,٤١	٤,٢٠	٣,٦٢	٣,٤٨	٢٠٢٠

معدلات الفائدة على سندات الخزينة

الفترة	٣ أشهر		٦ أشهر		١٢ شهراً		٢٤ شهراً		٣٦ شهراً	
	الفائدة الاسمية	الفائدة الفعلية	الفائدة الاسمية	الفائدة الفعلية	الفائدة الاسمية	الفائدة الفعلية	فائدة القسيمة	فائدة القسيمة	فائدة القسيمة	الريبو
٢٠١٨	٤,٣٩	٤,٤٤	٤,٨٧	٤,٩٩	٥,٠٨	٥,٣٥	٥,٨٤	٦,٥٠	١٠,٠٠	
٢٠١٩	٥,٢٣	٥,٣٠	٥,٦٨	٥,٨٥	٦,١٠	٦,٥٠	٧,٠٠	٧,٥٠	١٠,٠٠	
تموز	٥,٢٣	٥,٣٠	٥,٦٨	٥,٨٥	٦,١٠	٦,٥٠	٧,٠٠	٧,٥٠	١٠,٠٠	
آب	٥,٢٣	٥,٣٠	٥,٦٨	٥,٨٥	٦,١٠	٦,٥٠	٧,٠٠	٧,٥٠	١٠,٠٠	
كانون الأول	٥,٢٣	٥,٣٠	٥,٦٨	٥,٨٥	٦,١٠	٦,٥٠	٧,٠٠	٧,٥٠	١٠,٠٠	
٢٠٢٠	٣,٤٧	٣,٥٠	٣,٩٢	٤,٠٠	٤,٣١	٤,٥٠	٥,٠٠	٥,٥٠	١٠,٠٠	
حزيران	٣,٤٧	٣,٥٠	٣,٩٢	٤,٠٠	٤,٣١	٤,٥٠	٥,٠٠	٥,٥٠	١٠,٠٠	
تموز	٣,٤٧	٣,٥٠	٣,٩٢	٤,٠٠	٤,٣١	٤,٥٠	٥,٠٠	٥,٥٠	١٠,٠٠	
آب	٣,٤٧	٣,٥٠	٣,٩٢	٤,٠٠	٤,٣١	٤,٥٠	٥,٠٠	٥,٥٠	١٠,٠٠	

٩. عمليات المقاصة*

بالعملات الأجنبية (العدد بالوحدة والقيمة بالآلاف الدولارات)						بالليرة اللبنانية		العدد	المبلغ	العدد	المبلغ
مجموع العمليات بالعملة الأجنبية		يورو		دولار اميركي		جنيه استرليني					
القيمة	العدد	القيمة	العدد	القيمة	العدد	القيمة	العدد				
٤٦,٥٧٧,٥٨٤	٧,٦٣٣,٧٥٠	١,٣٩٣,٣٣١	٩٧,٣٧٨	٤٥,١٣٦,٧٠٤	٧,٥٣٤,١٦٠	٤٧,٥٤٨	٢,٢١٢	٣٢,٦٧٥	٤,٥٩١	٢٠١٧	
٣,٩٧٣,٠٢٤	٦٤٠,٢٧٢	١٠٦,٠٣٨	٨,١٣٣	٣,٨٦١,٠٣٨	٦٣١,٩٠٨	٥,٩٤٨	٢٣١	٢,٦١٢	٣٤٩	كانون ٢	
٣,٥٤٦,٨٢٤	٥٨٧,٥١٨	١١٠,١١٩	٧,٦٥٨	٣,٤٣٢,٩٨٢	٥٧٩,٦٦٩	٣,٧٢٤	١٩١	٢,٥٢٥	٣٣٤	شباط	
٤,١٩٦,١٤٩	٦٩٣,٤٠٢	١٤٠,٨٥٦	٨,٧٧١	٤,٠٥٠,٤٦٨	٦٨٤,٤٤٦	٤,٨٢٥	١٨٥	٢,٩٨٦	٤٠٣	آذار	
٣,٦٩٣,٢١٢	٦٠٥,٦٠٨	١٢٤,٦٥٠	٧,٨١٤	٣,٥٦٤,٧٣٠	٥٩٧,٥٨٧	٣,٨٣١	٢٠٧	٢,٤٧٧	٣٥١	نيسان	
٣,٩٠٦,٥٣٠	٦٧٢,٣٥٨	١٠٨,٣٢٧	٨,٦٦٤	٣,٧٩٣,٢٦٥	٦٦٣,٥٠٤	٤,٩٣٨	١٩٠	٢,٦٦٦	٤١٤	أيار	
٣,٨٨٢,٥٦٦	٦٢٦,٣٤٩	١١٤,٢٤٣	٨,٠٠٣	٣,٧٦٣,٤٣٩	٦١٨,١٦٦	٤,٩٧٤	١٨٠	٢,٥٣٤	٣٧٢	حزيران	
٤,١٣٠,٩٨٧٤	٦٩٦,١٦٠	٩٥,٧٢٢	٨,٥٠٩	٤,٢٠٩,٦٧٦	٦٨٧,٤٦١	٤,٤٧٦	١٩٠	٢,٧٨١	٤٠٠	تموز	
٤,١٠٣,١٤١	٦٧٢,٢٥٠	١١٢,٦٤٢	٨,٧١٨	٣,٩٨٧,٤٠١	٦٦٣,٣٥٠	٢,٦٩٨	١٨٢	٢,٨١٧	٣٩٨	آب	
٣,٠١٠,٦١٣	٤٩٦,٥٢٦	٩٩,٠٣٣	٦,٢٩٨	٢,٩٠٨,٢٩٣	٤٩٠,٠٩١	٣,٢٨٧	١٣٧	٢,٢٢٤	٣٤٥	أيلول	
٤,١٤٣,٠٧٨	٦٦٦,٤٠٢	١٢٥,٥٠١	٨,٣٨٢	٤,٠١٤,٦٣٤	٦٥٧,٨٤٧	٢,٩٤٣	١٧٣	٣,٠٠٦	٤٠٨	تشرين ١	
٣,٦٨٥,٦١٦	٦٠٥,٩٢٦	١١٨,٩٧٨	٧,٩٨٩	٣,٥٦٣,٤٠٥	٥٩٧,٧٧٨	٢,٨٣٣	١٥٩	٢,٨٣٤	٣٩٦	تشرين ٢	
٤,١٢٦,٩٥٥	٦٧٠,٩٧٩	١٣٧,٢٢٢	٨,٤٣٩	٣,٩٨٦,٦٦٢	٦٦٢,٣٥٣	٣,٠٧١	١٨٧	٣,٢١٣	٤٢١	كانون ١	
٤٤,٤٢٧,٢٥٨	٧,١٨٢,٩٣١	١,٢٨٠,٨١٧	٩٢,٢٣٩	٤٣,١٠٢,٩٢١	٧,٠٨٨,٧٥٠	٤٣,٥٢٠	١,٩٤٢	٣٣,٣٦٦	٤,٦٩٩	٢٠١٨	
٣,٩٥٥,٠٢٢	٦٣٢,٦٩٤	٨٥,٧٧٠	٧,٨٣٨	٣,٨٦٥,٦٦٩	٦٢٤,٦٨٢	٣,٧٦٣	١٧٤	٢,٩٦٦	٣٨٧	كانون ٢	
٣,٤٨٠,٧٨٧	٥٥٩,٤٧٩	١٠٥,٢٠٢	٧,١٥٣	٣,٣٧١,٤٨٩	٥٥٢,١٦٢	٤,٠٩٥	١٦٤	٢,٥٤١	٣٤٦	شباط	
٣,٨٦٤,١٧٨	٦٤٣,٣٨٠	١١٥,٤٤٩	٨,٣٢٢	٣,٧٤٤,٣٢٢	٦٣٤,٨٧٣	٤,٤٠٦	١٨٥	٢,٨٢٨	٤٠٥	آذار	
٣,٦٠٤,٤٧١٢	٥٨٤,٧١٣	١٢٦,٥٨٣	٧,٤٠٤	٣,٤٧٥,٦٩٧	٥٧٧,٢٠٠	٢,٤٣٢	١٠٩	٢,٥٥٩	٣٧٤	نيسان	
٣,٨٤٠,٩٤٠	٦٢٢,٣١٤	١١٤,٠٩٥	٧,٩٥٣	٣,٧٢٣,٤٠٥	٦١٤,٢٠٥	٣,٧٩٩	١٥٦	٢,٦٠١	٣٩٨	أيار	
٣,٤٦٨,٤٧٦٢	٥٥٦,٢٧٧	١٢٠,٩٠١	٧,١٧٥	٣,٢٤٣,٦٨٣	٥٤٨,٩٤٤	٤,١٧٨	١٥٨	٢,٥٣٢	٣٦٧	حزيران	
٣,٩٥٢,٤١٧٢	٦٣١,٧٥٠	١٠٣,٩٠٨	٧,٩٨٩	٣,٨٤٣,٨٥٠	٦٢٣,٥٧٧	٤,٤١٤	١٨٤	٢,٨٣١	٤٠٠	تموز	
٣,٦٥٩,١١٩	٥٩١,٢١٢	٩٩,٤٢٩	٧,٣٠٦	٣,٥٥٧,٩٤١	٥٨٣,٧٤٤	١,٧٤٩	١٦٢	٢,٦٧٩	٣٩١	آب	
٣,٦٥٤,٢٧٧	٥٨٦,٥٨٦	٨٤,٣٩٢	٧,٥٦١	٣,٥٦٦,٩٠٦	٥٧٨,٨٦٢	٢,٩٧٨	١٦٣	٢,٨٤٢	٣٨٨	أيلول	
٤,٠١٤,٦٠٥	٦٢٤,٦٨٦	١١٨,٠٤٣	٧,٩٥٨	٣,٨٩٢,٣٩٤	٦١٦,٥٧٠	٤,١٦٨	١٥٨	٣,١١١	٤٣٦	تشرين ١	
٣,٤٧٨,٠١٨١	٥٧٨,٠٦٣	١٠٧,٠١١	٧,٨٣٠	٣,٣٦٦,٥٢٠	٥٧٠,٠٧٥	٤,٦٥٠	١٥٨	٢,٨٢٧	٣٩٦	تشرين ٢	
٣,٤٥٤,٣٢٥	٥٧١,٧٧٧	١٠٠,٠٣٢	٧,٧٥٠	٣,٣٥١,٤٠٥	٥٦٣,٤٥٦	٢,٨٨٧	١٧١	٣,٠٥٠	٤١١	كانون ١	
٣٤,٨٢٤,٤٨١	٥,٢٩٤,٤٤٥	١,١١٨,٩٧١	٧٥,٤٣٤	٣٣,٦٦٥,٩٦٤	٥,٢١٧,٣٦٤	٣٧,٥٤٧	١,٦٤٢	٣٤,٣٨٥	٤,٦٣٦	٢٠١٩	
٣,٠٤٥,٣١٤	٤٨٧,٥٠٥	٩٠,٢٢٥	٦,٤٢٧	٢,٩٥٢,٢٧٠	٤٨١,١١٤	٢,٨١٩	١٤٤	٢,٧٩٨	٣٧٢	كانون ٢	
٣,٠٧١,٢٨٦	٤٨٩,٦٦٥	٩٥,٣٠٧	٦,٦٢٧	٢,٩٧١,٨٦٤	٤٨٢,٩٠٠	٤,١١٤	١٣٨	٢,٦٨٦	٣٦٢	شباط	
٣,٢٢٩,٣٥٥	٥٣٥,٠٦٩	٨٧,٤٢٩	٧,٢٦٧	٣,١٤٠,٠٣٩	٥٢٧,٦٦٧	١,٨٨٦	١٣٥	٣,٧٧٠	٤٠٥	آذار	
٢,٨٠٠,٣٢٦	٤٦٦,١٥٠	٨٥,٢٩٠	٦,٣٧٤	٢,٧١٢,٧٠٥	٤٥٩,٦٦٢	٢,٣٣١	١١٤	٢,٤٦٢	٣٦٠	نيسان	
٢,٥٢٨,٨٨٩	٤٢٠,٦٧٦	٩٦,٦٠٢	٦,١١١	٢,٤٢٩,٧٣١	٤١٤,٤٣٤	٢,٥٥٧	١٣١	٢,٤٤٧	٣٦٥	أيار	
٢,٥٠١,٤٧١٤	٤٣٠,٦٩٩	٦٩,٦٧٢	٦,٠٣٣	٢,٤٢٨,٨٤٩	٤٢٤,٥٥٩	٣,١٩٣	١١٧	٢,٣٨٤	٣٦٧	حزيران	
٣,١٦٨,٠٩٨	٥٢٦,٧٨٧	٩٩,٣٢٤	٧,٠٩٩	٣,٠٦٦,١٤٢	٥١٩,٥٣٤	٢,٦٣٢	١٥٤	٢,٨٦٥	٤٣٩	تموز	
٢,٩٧٧,٨٨٨	٤٧٣,٥٥٩	٧٦,٧٥٤	٦,٦٣٢	٢,٨٩٨,٠٣٥	٤٦٦,٧٦٣	٣,٠٩٩	١٦٤	٢,٨٠٢	٣٩٩	آب	
٢,٩٣٨,٨٢٨	٤٥١,٨٤١	٩٩,٧٧٢	٦,٥٣٠	٢,٨٣٦,٠٢٦	٤٤٥,١٤٥	٣,٠٢٩	١٦٦	٣,١٠٦	٤٤٠	أيلول	
١,٧١٦,٥٧٦	٢٥٠,٨٧٤	٧٣,٢٦٠	٣,٨٢٧	١,٦٤١,٠٠٨	٢٤٦,٩٥٤	٢,٣٠٧	٩٣	٢,٠٧٨	٢٨٣	تشرين ١	
٢,٩٤٥,٨٠٦	٣٥٤,٢٧٩	١٠٢,٥٥٢	٦,٢٧٣	٢,٨٤٠,٧٣٦	٣٤٧,٨٥٩	٢,٥١٨	١٤٧	٣,٣٦٥	٤٥١	تشرين ٢	
٣,٨٩٨,٤٠٢	٤٠٧,٣٣٦	١٤٢,٧٨٢	٦,٤١٤	٣,٧٤٨,٥٥٩	٤٠٠,٧٨٣	٧,٠٦١	١٣٩	٣,٦٢١	٣٩٣	كانون ١	
٢٣,٢٦٤,٦٠٠	١,٩٨٣,٥٥٨	٥١١,٤٨٠	٢٢,٠٣٠	٢٢,٧٣١,٥٥٦	١,٩٦١,٠١٧	٢١,٥٦٤	٥١١	١٩,٠٩٥	١,٩٩٥	٢٠٢٠	
٤,٤١١,٧٨٥	٤٠١,٤٥٦	١٠٥,٧٣٤	٥,٥٢٧	٤,٢٩٨,١٠٦	٣٩٥,٨١٥	٧,٩٤٥	١١٤	٣,٤٣٨	٣٥٦	كانون ٢	
٣,٦٠٩,٠٥٧	٣٦٧,٠٩٤	١٠٢,٧٠٨	٤,٣٦٥	٣,٥٠٠,٥٦٣	٣٦٢,٦٤٩	٥,٧٨٦	٨٠	٣,١٣٠	٣٤١	شباط	
٢,٤٠٨,٥١٩	٢٠٠,١٧٠	٧٤,١٦٥	٢,٤٢٨	٢,٣٣٢,٦٨٤	١٩٧,٤٤٠	١,٦٧٠	٤٨	١,٧٢٤	١٨٩	آذار	
١,٩٤٦,٦٣٠	١٤٣,٠٢١	٥١,٢٨٧	٢,٠١٨	١,٨٩٢,٢٢٣	١٤٠,٩٣٣	٣,١٢٠	٧٠	١,٥٠٤	١٩٨	نيسان	
١,٤٦٦,٩٦٤	١٠٩,٧٩١	٢١,٥٥٢	١,٣٣٢	١,٤٤٤,٨٨٢	١٠٨,٤٢٨	٥٢٩	٣١	١,٦٦٦	١٩٠	أيار	
٣,٠٩٨,٩٥٥	٢٧٢,٤٩٩	٥٥,٩٤٤	٢,٧٦١	٣,٠٤٢,١٩٧	٢٦٩,٦٧٣	٨١٥	٦٥	٢,٦٦٢	٢٧٢	حزيران	
٣,٩١٠,٣٣٥	٢٧٩,٩١٠	٦٧,٧٠٨	٢,٣٧٣	٣,٨٤١,٦٨٦	٢٧٧,٤٧٤	٩٤١	٦٣	٢,٨١١	٢٥٥	تموز	
٢,٤١٢,٣٥٥	٢٠٩,٦١٧	٣٢,٣٨٢	١,٣٧٢	٢,٣٧٩,٢١٥	٢٠٨,٢٠٥	٧٥٨	٤٠	٢,١٦٠	١٩٣	آب	
										أيلول	
										تشرين ١	
										تشرين ٢	
										كانون ١	

* بناء على إعلام مصرف لبنان رقم ٨٧٧ الصادر في ١٦ أيار ٢٠١٢، ستجري جلسات مقاصة المصارف فقط في المقر الرئيسي لمصرف لبنان، بيروت. تمت مراجعة هذه الأرقام منذ كانون الثاني ٢٠١٤ فأصبحت تتضمن الشيكات المحصّلة فقط بعد أن استثنيت منها عمليات الدفع المباشر.

١٠. الاعتمادات والبوالص المستندية للاستيراد والتصدير (بمليارات الليرات)

البوالص		الاعتمادات المستندية								الفترة
وضعية البوالص بنهاية الفترة	بوالص خارجة خلال الفترة	بوالص واردة خلال الفترة	وضعية الاعتمادات بنهاية الفترة		اعتمادات مستعملة		الاعتمادات المفتوحة خلال الفترة			
			تصدير	استيراد	تصدير	استيراد	تصدير	استيراد		
٢٠١٩										
٥٨٤,٤	١١٤,٦	١٢٦,٩	١٦٩,٩	١,٣٧٤,١	١,٤٩١,٧	٣٩٦,١	٦٨٠,٥	٥١٢,١	٧٢٦,٢	كانون ٢
٥٥٨,٥	٩٩,٧	١٣٢,١	١٠٢,٩	١,٣٦٤,٠	١,٤٨٠,٣,٨	٤٠٩,١	٦٣٢,٣	٤٤٧,٨	١,٠٣١,١	شباط
٦٠٣,٧	٨٦,٧	١٠١,٢	١٠٥,٠	١,٣٥٣,٩	١,٤٦٧,٣,٩	٣٢٨,٨	٨٢٩,٣	٣٧٠,٤	٧٧٥,٠	آذار
٦١١,٦	٩٥,١	١٢١,٢	١٠٧,٤	١,٤١٩,٤	١,٥٥١,٣	٤٢٩,٦	٧٩١,١	٣٠٠,٩	٧٠٥,٦	نيسان
٦٤٧,١	٨٠,٠	١٥٣,٥	١٥٥,٢	١,٤١٥,٢,١	١,٥٥٩,٦	٤١٢,٧	٨٠١,٣	٣٩١,٧	٨٩٢,١	أيار
٦٠٦,١	٧٤,٥	١٧٠,٣	٨٥,٤	١,٣٣٥,٢	١,٥٤٣,٩	١٩٥,٦	٦٦٠,٨	٤٣٧,٣	٧٠٠,٨	حزيران
٥٨٦,٩	٦٨,٤	١٣٤,٢	١٠٥,٤	١,٣٩١,٧	١,٥٣٥,٦	٤٤٢,٨	٨٧٩,٧	٥١٣,٥	٩٧٩,٨	تموز
٥٦٧,٢	٧٤,١	١٠٣,٢	٩٦,٩	١,٢٦٢,٥	١,٤٣١,٢	٤٤٥,٩	٧٩٤,١	٣٣٥,٨	٧٨٠,٣	آب
٤٩٤,٣	٨٣,٧	٩٨,٦	١٠٢,٠	١,٣٧٩,٤	١,٤٢٣,٩,٤	٢٨٣,٧	٧٨٤,٧	٤٥٢,٤	٨٢٨,٣	أيلول
٤٩٠,٢	١٠٢,٠	٨٧,٩	٨٦,١	١,٢٥٨,٥	١,٤٢٨,٦	٣٩٤,٨	٦٣٥,٩	٣٢٣,٨	٦٩٠,٤	تشرين ١
٤٦٧,٢	٨٩,١	٧٥,٥	٧٠,٩	٩٩٩,٣	٨٣٦,١	٤١٦,٠	٥٦٦,٠	١٧٨,٣	٢٨٠,٣	تشرين ٢
٤٤١,٠	٦٥,٣	٦١,٠	٤٠,٢	٨٢٧,٥	٦٢٢,٩	١٥٨,٩	٣٠٦,٢	٣٨,٨	١٣٨,٢	كانون ١
٢٠٢٠										
٤٢٨,٩	٦٣,٣	٤٨,٩	٤٠,٦	٦٨١,٧	٥٢٨,٣	١٩٦,٥	١٩٧,٤	٩٨,٥	١٩٦,٨	كانون ٢
٤١٦,٥	٥٨,٢	٤٥,٣	٥١,٦	٦٠٧,٩	٤١٩,٢	٨١,٢	١٤٨,٩	١٥,٥	٨٥,٣	شباط
٤٠٩,٠	٥٨,٧	٣٧,٢	٤٦,٥	٥٦٨,١	٣٦٨,٧	٤٤,٠	٨٦,٣	٢٣,٩	٦١,٤	آذار
٣٩٠,٠	٤٣,٧	٣٧,٢	٣١,٠	٥٢٥,٧	٢٩٨,٩	٥٢,٩	٥٨,١	٢٩,٦	٢٤,٤	نيسان
٣٧٥,٧	٥٠,٦	٣٣,٧	٣٦,٤	٤٨٤,٤	٢٧١,٥	٣٨,٥	٣١,٠	١٠,٢	٣٣,٧	أيار
٣٧٦,٠	٤٦,٨	٣٤,٢	٤٠,٦	٣٨٥,٠	٢٣٩,١	٦٠,٦	٣٣,٧	١١,٨	٤٠,٩	حزيران
٣٥٦,٦	٤١,٤	٤٢,٣	٢٦,٠	٣٩٦,٠	٢١٩,٩	٢٢,٠	٢٧,٧	٣٦,٠	٣٠,٨	تموز
٣٤٨,٣	٣٥,٥	٢٤,٥	٢٠,٥	٣٦١,٦	١٧٥,٤	٥٤,٣	٤٤,١	٢٥,٣	١٢,٥	آب

١١. أدوات الدين العام الداخلي (في نهاية الفترة، بمليارات الليرات)

آب ٢٠٢٠	تموز ٢٠٢٠	حزيران ٢٠٢٠	كانون الأول ٢٠١٩	آب ٢٠١٩	تموز ٢٠١٩	
٨٩,٠٠٧	٨٨,٥٣٢	٨٨,٣٣٩	٨٧,٢٧٩	٨١,٠٩٠	٨٠,٨٢٩	الدين القائم بالليرة اللبنانية
٨٧,٥٦٨	٨٧,١١٣	٨٦,٩٥٥	٨٥,٩٢٢	٧٩,١٨٨	٧٨,٩٩٩	١. سندات طويلة الأجل*
٨٤,٥٥٤	٨٤,٣٠٩	٨٤,٠١٥	٨١,٣٦٤	٧٢,٥٣٤	٧١,٩٦٢	- سندات ما فوق ٢٤ شهراً
١,٦٢٥	١,٥٤٠	١,٦٣٥	٣,٢٩٩	٥,٤٩٤	٥,٨٥٨	- سندات ففة ٢٤ شهراً
١,٣٨٩	١,٢٦٤	١,٣٠٥	١,٢٥٩	١,١٦٠	١,١٧٩	- فائدة القسائم
١,٠٧٦	١,٠٥٩	١,٠٤٧	١,٠١٣	١,٦١٠	١,٥٥٥	٢. سندات قصيرة الأجل*
٩٣٨	٩٣٩	٩٣٤	٩١٦	١,٥٠٦	١,٤٣١	- سندات ففة ١٢ شهراً
٧٠	٧٣	٦٥	٧١	٩٠	٩٠	- سندات لسته أشهر
٦٨	٤٧	٤٨	٢٦	١٤	٣٤	- سندات لثلاثة أشهر
٣٦٣	٣٦٠	٣٣٧	٣٤٤	٢٩٢	٢٧٥	٣. قروض

إن الفروقات الطفيفة بين أرقام هذا الجدول والأرقام المنشورة من قبل وزارة المالية ترد إلى تصويب بعض الأرقام التي تكون نشرت سابقاً على أساس شبه نهائي حرصاً على عدم تأخير صدور هذه المعلومات.
* إن سندات الخزينة مسجلة بقيمتها الفعلية (القيمة الشرائية+الفوائد المتراكمة).

١٢. أسعار صرف أهم العملات الاجنبية (بالليرة اللبنانية)

ذهب (اونصة)	فضة (اونصة)	دولار كندي	ين ياباني (١٠٠)	جنيه استرليني	فرنك سويسري	يورو	دولار أميركي	
متوسط الفترة								٢٠١٩
٢٠١٣٢٠٩٥٤	٢٣٠٧٤٨	١٠١٥١	١٠٣٩٣	١٠٨٨٠	١٠٥٢٧	١٠٦٩٢	١٠٥٠٧,٥	تموز
٢٠٢٥٦٠٩٢٢	٢٥٠٨٥٣	١٠١٣٦	١٠٤١٧	١٠٨٣٢	١٠٥٣٧	١٠٦٧٦	١٠٥٠٧,٥	آب
٢٠٢٧٧٠١١	٢٧٠٤٠٥	١٠١٣٨	١٠٤٠٢	١٠٨٦٤	١٠٥٢٢	١٠٦٦٠	١٠٥٠٧,٥	أيلول
٢٠٢٣٠٠٠٨٣	٢٥٠٨١٠	١٠١٤٤	١٠٣٨١	١٠٩٧٦	١٠٥٣٢	١٠٦٧٤	١٠٥٠٧,٥	كانون الأول
نهاية الفترة								٢٠٢٠
٢٠٦١٥٠٨٧٢	٢٦٠٧٥٠	١٠١١٢	١٠٤٠١	١٠٨٨٨	١٠٥٨٤	١٠٦٩٧	١٠٥٠٧,٥	حزيران
٢٠٧٦٠٥٣٠	٣٠٠٣٥٥	١٠١١٥	١٠٤١٠	١٠٩٠٣	١٠٦٠٩	١٠٧٢٢	١٠٥٠٧,٥	تموز
٢٠٩٧٠٠٨١٩	٤٠٠٨٣٨	١٠١٤٠	١٠٤٢٢	١٠٩٨٢	١٠٦٥٨	١٠٧٨٥	١٠٥٠٧,٥	آب
متوسط الفترة								٢٠١٩
٢٠١٥٧٠٩١١	٢٤٠٨٣٨	١٠١٤٧	١٠٣٨٩	١٠٨٣٤	١٠٥٢٣	١٠٦٨١	١٠٥٠٧,٥	تموز
٢٠٣٠١٠١٢٣	٢٧٠٨٣٢	١٠١٣٣	١٠٤١٦	١٠٨٣٥	١٠٥٢٥	١٠٦٦٤	١٠٥٠٧,٥	آب
٢٠٢٤٢٠٥٢٧	٢٥٠٩٨٨	١٠١٣٨	١٠٣٩٧	١٠٨٥٥	١٠٥١٥	١٠٦٤٦	١٠٥٠٧,٥	أيلول
٢٠٢٧٨٠٤٣٦	٢٦٠٩٠٢	١٠١٥٣	١٠٣٨١	١٠٩٧٨	١٠٥٥١	١٠٦٨٧	١٠٥٠٧,٥	كانون الأول
نهاية الفترة								٢٠٢٠
٢٠٦٦٩٠٠٧٤	٢٦٠٩٠٢	١٠١٠١	١٠٣٩٩	١٠٨٤٨	١٠٥٨٣	١٠٦٨٩	١٠٥٠٧,٥	حزيران
٢٠٩٤٨٠٨٩٦	٣٦٠٧٣٥	١٠١٣٠	١٠٤٣٧	١٠٩٥٥	١٠٦٤٧	١٠٧٧١	١٠٥٠٧,٥	تموز
٢٠٩٦٢٠٦٤٥	٤٢٠٠٤٣	١٠١٥٤	١٠٤٢٤	٢٠٠٧	١٠٦٦٨	١٠٧٩٦	١٠٥٠٧,٥	آب

١٣. الدين العام بحسب مصادر التمويل (في نهاية الفترة)

آب ٢٠٢٠	تموز ٢٠٢٠	حزيران ٢٠٢٠	كانون الأول ٢٠١٩	آب ٢٠١٩	تموز ٢٠١٩	
٨٩٠٠٠٧	٨٨٠٥٣٢	٨٨٠٣٣٩	٨٧٠٢٧٩	٨١٠٠٩٠	٨٠٠٨٢٩	١. الدين القائم بالليرة اللبنانية (بالمليارات)
٥٢٠٩٩٦	٥٢٠٤٩٠	٥٢٠٣٠١	٥٠٠٧١٧	٤٣٠٣٠٢	٤٣٠١٤٢	أ. المصرف المركزي
٥٢٠٩٩٦	٥٢٠٤٩٠	٥٢٠٣٠١	٥٠٠٧١٧	٤٣٠٣٠٢	٤٣٠١٤٢	محفظة سندات الخزينة ^١
.	قروض للمؤسسات العامة
٢٤٠٥٩٤	٢٤٠٥٣٧	٢٤٠٥٢٥	٢٥٠٣١٦	٢٦٠٣٢٢	٢٦٠٤٦٦	ب. المصارف
٢٤٠٢٣١	٢٤٠١٧٧	٢٤٠١٨٨	٢٤٠٩٧٢	٢٦٠٠٣٠	٢٦٠١٩١	سندات الخزينة ^٢
٣٦٣	٣٦٠	٣٣٧	٣٤٤	٢٩٢	٢٧٥	قروض للمؤسسات العامة
١١٠٤١٧	١١٠٥٠٥	١١٠٥١٣	١١٠٢٤٦	١١٠٤٦٦	١١٠٢٢١	ج. سندات القطاع غير المصرفي ^٣
١٤٠١٨٠	١٤٠٣٣٩	١٣٠٧١٩	١٥٠٦٧٧	١٣٠١٣٢	١٣٠٤٦١	٢. ودائع القطاع العام
٧٤٠٨٢٧	٧٤٠١٩٣	٧٤٠٦٢٠	٧١٠٦٠٢	٦٧٠٩٥٨	٦٧٠٣٦٨	٣. الدين الصافي بالليرة اللبنانية
٣٥٠٢٢٢	٣٥٠٠١٢	٣٤٠٧٩٩	٣٣٠٧٤٥	٣٢٠٥٠٠	٣٢٠٣٨٧	٤. الدين بالعملة الأجنبية (بملايين الدولارات)
١٢٧٠٩٢٤	١٢٦٠٩٧٤	١٢٧٠٠٧٩	١٢٢٠٤٧٣	١١٦٠٩٥٢	١١٦٠١٩١	٥. مجموع الدين الصافي (بمليارات الليرات)

المصدر: وزارة المالية، أرقام شبه نهائية قابلة للتصحيح. إن الفروقات الطفيفة بين أرقام هذا الجدول والأرقام المنشورة من قبل وزارة المالية ترد إلى تصويب بعض الأرقام التي تكون نشرت سابقاً على أساس شبه نهائي حرصاً على عدم تأخير صدور هذه المعلومات.

^١ سندات الخزينة مسجلة بقيمتها الفعلية (القيمة الشرائية+الفوائد المتراكمة).

^٢ ابتداء من أيلول ١٩٩٩، تشمل هذه الأرقام صكوك المديونيات الى جانب سندات الخزينة.

^٣ نظراً لتوسع سوق سندات الخزينة، يتعدى احصاء حيازاتها من قبل غير المقيمين، ولذلك أدرجت جميع سندات الخزينة المصدرة بالليرة في الدين القائم بالليرة اللبنانية، والسندات المصدرة بالدولار في الدين بالعملة الأجنبية.

١٤. سندات دين الجمهورية اللبنانية بالعملة الأجنبية

إقفال آب ٢٠٢٠			إقفال تموز ٢٠٢٠			استحقاق	
هامش	فائدة %	سعر	هامش	فائدة %	سعر		
٦١٨,٩٧	٦٢٧,٦٣	١٧,٦٣	٤٧٣,٩٣	٤٨٠,٧٤	١٨,٠٠	٢٠٢١/٠٤/١٢	فئة ١٥ سنة (٢٠٩٢,٤٦٩ مليون دولار)
١٣١,٨٧	١٣١,٧٧	١٧,٢٥	١٢١,١٦	١٢١,١٧	١٧,٧٥	٢٠٢٢/٠٥/٢٧	فئة ٦ سنة (٥٠٠ مليون دولار)
١٠٥,٦١	١٠٥,٦٦	١٧,٠٠	٩٨,٢٨	٩٨,٤٢	١٧,٥٠	٢٠٢٢/١٠/٠٤	فئة ١٢ سنة (١٥٤٠ مليون دولار)
٩١,٩٣	٩١,٩١	١٦,٢٥	٨٦,٦٢	٨٦,٦٨	١٦,٦٣	٢٠٢٣/٠١/٢٧	فئة ١٠ سنة (١١٠٠ مليون دولار)
٧٧,٦٢	٧٧,٧٠	١٦,٦٣	٧٥,٠٩	٧٥,٢١	١٦,٥٠	٢٠٢٣/٠٥/٢٦	فئة ٧ سنة (٥٠٠ مليون دولار)
٥٦,٦٠	٥٦,٧٢	١٦,٢٥	٥٤,٥٢	٥٤,٦٨	١٦,٥٠	٢٠٢٤/٠٤/٢٢	فئة ٨ سنة (٧٠٠ مليون دولار)
٤٩,٣٢	٤٩,٥٩	١٥,٧٥	٤٦,٨٢	٤٧,٠٩	١٦,٥٠	٢٠٢٤/١١/٠٤	فئة ٩ سنة (٥٠٠ مليون دولار)
٤٧,٩٢	٤٨,١٨	١٥,٩٥	٤٦,٦١	٤٦,٨٧	١٦,٠٧	٢٠٢٤/١٢/٠٣	فئة ١٥ سنة (٢٥٠ مليون دولار)
٤٥,٤٥	٤٥,٧٠	١٥,٨٠	٤٣,٨٧	٤٤,١٣	١٦,١٥	٢٠٢٥/٠٢/٢٦	فئة ١٠ سنة (٨٠٠ مليون دولار)
٤٢,٠٣	٤٢,٢٨	١٦,٠٠	٤٠,٧٩	٤١,٠٥	١٦,٢٥	٢٠٢٥/٠٦/١٢	فئة ١٣ سنة (٨٠٠ مليون دولار)
٣٠,٨٧	٣١,٣٧	١٦,٢٥	٣٠,٣٢	٣٠,٧٥	١٦,٣٨	٢٠٢٦/١١/٢٧	فئة ١٥ سنة (٧٢٥ مليون دولار)
٢٩,٧٧	٣٠,٢٧	١٥,٧٥	٢٧,٨٣	٢٨,٢٦	١٧,٢٥	٢٠٢٧/٠٣/٢٣	فئة ١٠ سنة (١٢٥٠ مليون دولار)
٢٦,٤٧	٢٦,٩٨	١٦,٠٠	٢٥,٧٢	٢٦,١٥	١٦,٥٠	٢٠٢٧/١١/٢٩	فئة ١٥ سنة (١٠٠٠ مليون دولار)
٢٦,١٥	٢٦,٦٥	١٥,١٣	٢٦,٠١	٢٦,٤٤	١٥,٠٠	٢٠٢٨/٠٣/٢٠	فئة ١٠ سنة (٧٠٠ مليون دولار)
٢٣,٤٦	٢٣,٩٦	١٥,٧٤	٢٢,٩٥	٢٣,٣٩	١٦,٠٩	٢٠٢٨/١١/٠٣	فئة ١٣ سنة (٥٠٠ مليون دولار)
٢١,٥٢	٢٢,٢٣	١٥,٨٨	٢١,١٣	٢١,٧٠	١٦,٢٥	٢٠٢٩/٠٥/٢٥	فئة ١٤ سنة (١٠٠٠ مليون دولار)
٢٠,١٤	٢٠,٨٦	١٦,٠٠	١٩,٧١	٢٠,٢٩	١٦,٥٠	٢٠٢٩/١١/٢٧	فئة ١٤ سنة (١٥٠٠ مليون دولار)
١٩,٣٢	٢٠,٠٥	١٦,٣٤	١٩,٨٧	٢٠,٤٦	١٥,٥٠	٢٠٣٠/٠٢/٢٦	فئة ١٥ سنة (١٤٠٠ مليون دولار)
١٧,٤٩	١٨,٢٣	١٥,٦٣	١٧,٢٥	١٧,٨٣	١٦,٠٠	٢٠٣١/٠٤/٢٢	فئة ١٥ سنة (٣٠٠ مليون دولار)
١٦,٥٤	١٧,٢٥	١٥,٦٣	١٦,٧٧	١٧,٣٥	١٥,٢٥	٢٠٣١/١١/٢٠	فئة ١٥ سنة (١٠٠٠ مليون دولار)
١٥,٨٦	١٦,٥٩	١٥,٨٥	١٥,٧٢	١٦,٣٠	١٦,١٢	٢٠٣٢/٠٣/٢٣	فئة ١٥ سنة (١٠٠٠ مليون دولار)
١٤,٧١	١٥,٤٣	١٥,١٣	١٤,٦٠	١٥,١٨	١٥,٣٨	٢٠٣٣/٠٥/١٧	فئة ١٥ سنة (١٥٠٠ مليون دولار)
١٣,٤٨	١٤,٢٠	١٥,٢٥	١٣,٤٦	١٤,٠٤	١٥,٣٨	٢٠٣٤/٠٥/١٧	فئة ١٦ سنة (١٥٠٠ مليون دولار)
١٢,٦١	١٣,٣٣	١٤,٦٣	١١,٨٨	١٢,٨٩	١٥,٣٨	٢٠٣٥/٠٧/٢٧	فئة ١٥ سنة (١٥٠٠ مليون دولار)
١١,٢٧	١٢,٥٧	١٥,٧٥	١١,٠٦	١٢,٠٦	١٦,٧٥	٢٠٣٥/١١/٠٢	فئة ١٥ سنة (٦٠٠ مليون دولار)
١٠,١٥	١١,٤٤	١٥,٨٦	٩,٩٢	١٠,٩٣	١٧,٠٠	٢٠٣٧/٠٣/٢٣	فئة ٢٠ سنة (٧٥٠ مليون دولار)

١٥. سندات دين المصارف بالعملة الأجنبية

إقفال آب ٢٠٢٠			إقفال تموز ٢٠٢٠			إستحقاق	Eurobonds
هامش	فائدة	سعر	هامش	فائدة	سعر		
-	-	-	-	-	-	٢١/٠٦/٢٠٢١	١٠ سنوات (Euro Notes) بيبلوس
٤٦,٠٨	٤٦,١٨	٤٣,٧١	٤٤,٨٨	٤٤,٩٨	٤٣,٧١	٠٤/٠٥/٢٠٢٣	٥ سنوات (Certificate) بلوم بنك
٣٨,٢٩	٣٦,٧١	٤٥,٦٣	٣٧,٥٨	٣٦,٠٩	٤٥,٥٠	١٦/١٠/٢٠٢٣	١٠ سنوات (Bond) عودة

١٦. التداول بالأسهم في بورصة بيروت (آب - ٢٠٢٠)

الشركة	حجم الأسهم المنفذة	النسبة من الحجم	قيمة التنفيذ (\$)	النسبة من القيمة	سعر الإقفال (\$)	معدل السعر (\$)
سوليدير "أ"	٥٢٣,٠٤٩	٥٥,٥٣%	٧,٣٦٠,١٧٠	٧٠,٨٢%	١٤,٥٠٠	١٤,٠٧
سوليدير "ب"	١٩٦,٧٣٥	٢٠,٨٩%	٢,٧٧٩,٨٥٠	٢٦,٧٥%	١٤,٥٠٠	١٤,١٣
البنك اللبناني للتجارة "C"	-	-	-	-	٠,٩٣٠	-
البنك اللبناني للتجارة "أسهم تفضيلية" فئة "D"	-	-	-	-	٩٤,٠٠٠	-
البنك اللبناني للتجارة "أسهم تفضيلية" فئة "H"	-	-	-	-	٩٤,٠٠٠	-
بنك عودة "C"	٢٠٣,٤٦٧	٢١,٦٠%	٢,٠٣,١١١	١,٩٥%	١,٠١٠	١,٠٠
بنك عودة "GDR"	٤٤,٠٠٠	٠,٤٢%	٤٤,٠٠٠	٠,٠٤%	١,٠٠٠	١,٠٠
بنك عودة "أسهم تفضيلية" فئة "H"	-	-	-	-	٧٧,٠٠٠	-
بنك عودة "أسهم تفضيلية" فئة "I"	٥٠٠	٠,٠٥%	٢٢,٤٥٠	٠,٢٢%	٤٤,٩٠٠	٤٤,٩٠
بنك عودة "أسهم تفضيلية" فئة "J"	-	-	-	-	٦٩,٩٥٠	-
بنك بيروت "C"	-	-	-	-	١٨,٨٠٠	-
بنك بيروت "أسهم أولوية ٢٠١٤"	-	-	-	-	٢١,٠٠٠	-
بنك بيروت "أسهم تفضيلية" فئة "H"	-	-	-	-	٢٥,٠٠٠	-
بنك بيروت "أسهم تفضيلية" فئة "I"	-	-	-	-	٢٥,٠٠٠	-
بنك بيروت "أسهم تفضيلية" فئة "J"	-	-	-	-	٢٥,٠٠٠	-
بنك بيروت "أسهم تفضيلية" فئة "K"	-	-	-	-	٢٥,٠٠٠	-
بنك بيلوس "C"	٨٠,١٤٠	٠,٨٦%	٣,١٧٥	٠,٠٣%	٠,٣٩٠	٠,٣٩
بنك بيلوس GDR	-	-	-	-	٦٢,٠٠٠	-
بنك بيلوس "أسهم تفضيلية ٢٠٠٨"	-	-	-	-	٤٩,٨٩٠	-
بنك بيلوس "أسهم تفضيلية ٢٠٠٩"	-	-	-	-	٥٢,٧٥٠	-
بنك بيمو "C"	-	-	-	-	١,٢٠٠	-
بنك بيمو "أسهم تفضيلية ٢٠١٣"	-	-	-	-	٩٢,٠٠٠	-
بنك لبنان والمهجر "GDR"	٤,٣١٠	٠,٤٦%	٧,٧٥٨	٠,٠٧%	١,٨٠٠	١,٨٠
بنك لبنان والمهجر	١٠,٠٠٠	٠,١١%	٢,٨١٠	٠,٠٣%	٢,٨١٠	٢,٨١
ريمكو	-	-	-	-	٣,١٩٠	-
هوليسم لبنان	٧٥٠	٠,٠٨%	٩,٠٠٠	٠,٠٩%	١٢,٠٠٠	١٢,٠٠
الإسمنت الأبيض إسمي	-	-	-	-	٤,٥٦٠	-
المجموع	٩٤١,٩٥١	١٠٠%	١٠,٣٩٢,٣٢٤	١٠٠%	-	-

١٧. أدوات مالية مختلفة

التغيير	معدل السعر (\$)	إقفال آب ٢٠٢٠ (\$)	معدل السعر (\$)	إقفال تموز ٢٠٢٠ (\$)	GDR (لبنان والمهجر)
١٠,٤٠%	١,٣٨	\$ ١,٢٥ - ١,٥٠	١,٢٥	\$ ٠,٠٠ - ١,٢٥	GDR (لبنان والمهجر)
٠,٠٠%	٠,٣٦	\$ ٠,٣٦ - ٠,٠٠	٠,٣٦	\$ ٠,٣١ - ٠,٤١	GDR (عودة)
-	-	-	٦٠,٠٠٠	\$ ٠,٠٠ - ٦٠,٠٠٠	GDR (بيلوس)



مصرف لبنان
BANQUE DU LIBAN