



مصرف لبنان
BANQUE DU LIBAN

مديرية الإحصاءات والأبحاث الاقتصادية

العدد ٣١١

النشرة الشهرية

نيسان ٢٠٢٠

أهم التطورات (النسب المئوية المذكورة في ما يلي تشير إلى تغيرات على أساس سنوي، ما لم يذكر خلاف ذلك)

بلغ المؤشر الاقتصادي العام لمصرف لبنان ١٧٢,٥ في نيسان ٢٠٢٠ مقابل ١٩٩,٧ في الشهر السابق و ٣١٦,١ في نيسان ٢٠١٩. سجل ميزان المدفوعات عجزاً بما يوازي ٢٤٠,٦ مليون دولار خلال الشهر. تددت الميزانية المجمعة للمصارف التجارية بنسبة ١٨,٩% على أساس سنوي. سجلت نسبة دولة الودائع ٧٧,٣% في نهاية نيسان. انخفضت معدلات الفائدة المصرفية على الحسابات الدائنة والمدينة بالدولار كما على تلك الدائنة والمدينة بالليرة.

سجل **ميزان المدفوعات** عجزاً بما يوازي ٢٤٠,٦ مليون دولار في نيسان ٢٠٢٠. وقد تمثل هذا العجز بانخفاض الموجودات الخارجية الصافية لدى مصرف لبنان بقيمة ٨١٢,٤ مليون دولار وازدياد الموجودات الخارجية الصافية لدى المصارف والمؤسسات المالية بقيمة ٥٧١,٨ مليون دولار. وبلغ بذلك الرصيد التراكمي لميزان المدفوعات في الأشهر الأربعة الأولى من السنة عجزاً بمقدار ١٣٠٢,٨ مليون دولار في نيسان ٢٠٢٠ مقابل عجزاً بمقدار ٣٣٠٤,٩ مليون دولار في الفترة المماثلة من العام ٢٠١٩.

وفقاً لأرقام وزارة المالية بلغ مجموع **الدين العام** الصافي ١٢٦١٨٠ مليار ليرة في نيسان ٢٠٢٠ مسجلاً ارتفاعاً شهرياً قدره ٥٢٣ مليار ليرة. وقد نتج هذا الارتفاع عن زيادة الدين العام الصافي بالليرة بمقدار ٢٥١ مليار ليرة ليبلغ ٧٤٣٠٠ مليار ليرة والدين العام المحرر بعملة أجنبية بمقدار ١٨٠ مليون دولار ليسجل ٣٤٤١٥ مليون دولار في نهاية الشهر. وعلى أساس سنوي، بلغ نمو الدين العام الصافي ٨,١% والدين بالليرة ١١,٦% والعملة الأجنبية ٣,٤%.

بلغ **احتياطي مصرف لبنان من العملات الأجنبية** ٣٤٨٧٧,٥ مليون دولار مسجلاً تراجعاً سنوياً نسبته ٩,٢% ومقداره ٣٥٤٤,٥ مليون دولار. أما مجموع الاحتياطي الخارجي بما فيه الذهب، فقد بلغ ٥٠٧٣٠,١ مليون دولار. هذا وقد بقي **سعر صرف الدولار الأميركي** الوسطي في سوق بيروت مستقراً على ١٥٠٧,٥٠ ليرة.

تددت **معدلات الفائدة الفعلية** لسندات الخزينة في نهاية الشهر إلى ٣,٥٠% لفئة ٣ أشهر و ٤,٥٠% لفئة ١٢ شهراً واستقرت على ٤,٠٠% لفئة ٦ أشهر. وانخفضت كذلك فائدة القسيمة على سندات السنتين إلى ٥,٠٠% واستقرت على ٥,٥٠% على سندات الثلاث سنوات. أما معدلات الفائدة المصرفية فقد انخفضت في نيسان إلى ٩,٢٩% على الحسابات المدينة بالليرة (-١٢ نقطة أساس) وإلى ٥,٠٦% على الحسابات الدائنة بالليرة (-٧ نقطة أساس). وشهدت الفائدة المصرفية المحلية بالدولار الأميركي انخفاضاً على الحسابات الدائنة والمدينة. فسجل معدل الفائدة الوسطي المثقل على حسابات التسليف بالدولار ٧,٧٩% في نيسان (-٧٦ نقطة أساس). أما متوسط الفائدة على حسابات الادخار بالدولار فسجل ٢,٣٢% (-٢١ نقطة أساس).

بلغت **الكتلة النقدية M٣** ١٩٥٢٤٤,٩ مليار ليرة في نهاية نيسان مسجلة انخفاضاً سنوياً نسبته ٧,٦% مقارنة بتراجع نسبته ٧,١% في آذار ٢٠٢٠. وبقي التسليف المصرفي للقطاع الخاص العامل الأبرز في خلق النقد إلى جانب التسليفات للقطاع العام. وفي ما خص مكونات الكتلة النقدية، تجدر الإشارة إلى أن الودائع بالليرة سجلت تراجعاً بنسبة ٣٨,٠% والودائع بالعملات الأجنبية نمواً بنسبة ٠,٦%.

بلغت **الميزانية المجمعة للمصارف التجارية** ٣١٠١٧٣,٥ مليار ليرة في نيسان مسجلة بذلك انخفاضاً سنوياً بنسبة ١٨,٩% مقابل تراجعاً نسبته ١٧,٥% في آذار ٢٠٢٠. تددت ودائع القطاع الخاص المقيم وغير المقيم بنسبة ١٤,٦% وانخفضت التسليفات الممنوحة للقطاع الخاص بنسبة ٢٣,٠%. وسجلت **نسبة الدولة** في الودائع ٧٧,٣%.

تقلص عجز **الميزان التجاري** بنسبة ٤٧,٤% وسجل ٥٧٤,٢ مليون دولار في نهاية نيسان، وذلك نتيجة انخفاض قيمة الواردات إلى ٧٤٤,٧ مليون دولار أي بنسبة ٤٥,١% وقيمة الصادرات إلى ١٧٠,٥ مليون دولار أي بنسبة ٣٥,٨%.

انخفضت **كميات الإسمنت المسلمة**، وهي مؤشر النشاط الحالي لقطاع البناء، بنسبة ٥٧,٣% مقارنة بنيسان ٢٠١٩، ولم يسجل أي طلب خلال هذا الشهر على **رخص البناء**، مؤشر النشاط المستقبلي للقطاع.

شهد **إنتاج الكهرباء** تدنياً إلى ١٠٠٤,١ مليون كيلووات ساعة أي بنسبة ١٦,١% على أساس سنوي.

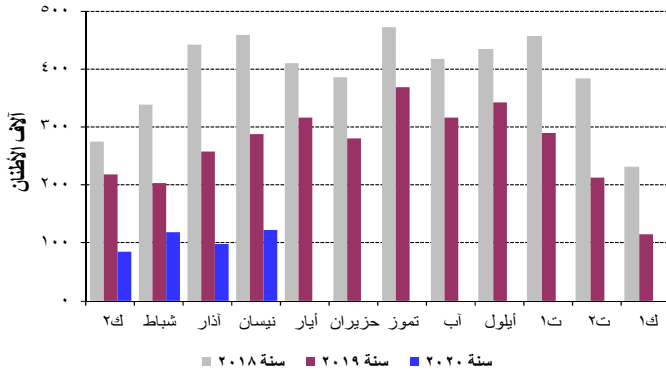
انخفض كل من عدد الطائرات وعدد المسافرين في **مطار بيروت** بنسبة ٩١,٤% و ٩٩,٣% على التوالي نتيجة تدي عدد المسافرين القادمين، المغادرين والعابرين بنسبة ٩٨,٨%، و ٩٩,٧% و ٩٩,٢% على التوالي. أما حجم الشحن الجوي، فقد تقلص بنسبة ٥٢,٧%.

تقلصت حركة السفن في **مرفأ بيروت** بنسبة ١٨,٤% وانخفضت حركة البضائع بنسبة ٤١,٣% في نيسان ٢٠٢٠.

انخفضت كميات الإسمنت المسلمة، وهي مؤشر النشاط الحالي لقطاع البناء، بنسبة ٥٧,٣% مقارنة بنيسان ٢٠١٩، ولم يسجل أي طلب خلال هذا الشهر على رخص البناء، مؤشر النشاط المستقبلي للقطاع.

بلغ المؤشر الاقتصادي العام لمصرف لبنان ١٧٢,٥ في نيسان ٢٠٢٠ مقابل ١٩٩,٧ في الشهر السابق و٣١٦,١ في نيسان ٢٠١٩، مسجلاً بذلك انخفاضاً سنوياً بنسبة ٤٥,٤%.

تسليمات الإسمنت



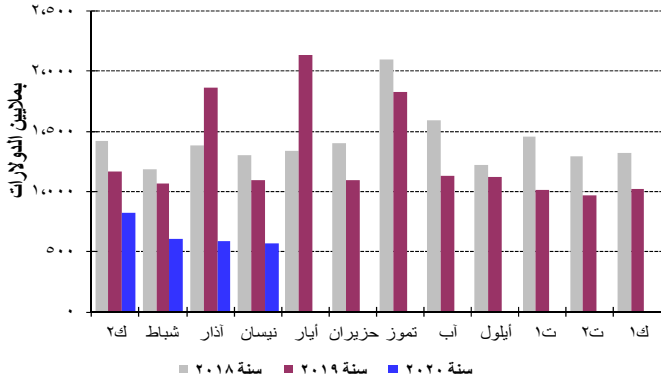
المصدر: شركات الإسمنت

شهدت الرسوم العقارية المحصلة انخفاضاً بنسبة ٨٣,٤% مقارنة بنيسان ٢٠١٩، فبلغت ٧,٨ مليار ليرة.

التجارة الخارجية

تقلص عجز الميزان التجاري بنسبة ٤٧,٤% وسجل ٥٧٤,٢ مليون دولار في نهاية نيسان، وذلك نتيجة انخفاض قيمة الواردات إلى ٧٤٤,٧ مليون دولار أي بنسبة ٤٥,١% وقيمة الصادرات إلى ١٧٠,٥ مليون دولار أي بنسبة ٣٥,٨%. انخفضت الرسوم الجمركية المحصلة بنسبة ٣٢,٨% وسجلت ١١١,١ مليار ليرة خلال هذا الشهر.

عجز الميزان التجاري



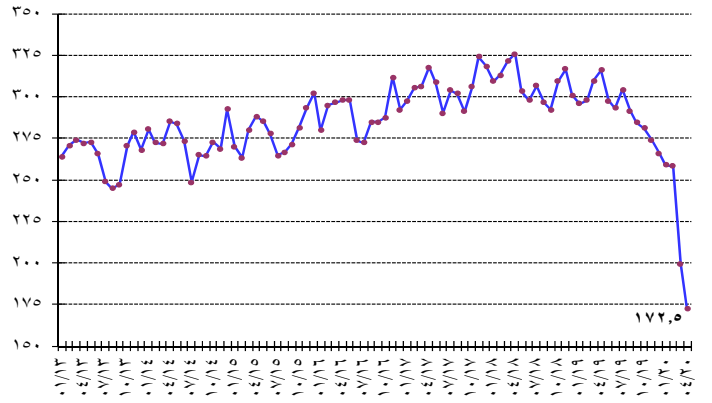
المصدر: المجلس الأعلى للجمارك

توزعت حصص أهم بلدان المصدر منذ مطلع العام ولغاية نيسان ٢٠٢٠ على الشكل التالي: اليونان ٨,٤%، تركيا ٧,١%، الولايات المتحدة ٧,٠%، إيطاليا ٧,٠% والصين ٥,٨%. توزعت هذه الحصص في نيسان ٢٠٢٠ على الشكل التالي:

المؤشر الاقتصادي العام (متوسط ١٩٩٣ = ١٠٠)

المؤشر	التغيرات الشهرية %	التغيرات السنوية %	نيسان ٢٠١٩
نيسان ٢٠١٩	٢,١	-٣,٠	٣١٦,١
أيار ٢٠١٩	-٥,٩	-١,٩	٢٩٧,٤
حزيران ٢٠١٩	-١,٤	-١,٦	٢٩٣,١
تموز ٢٠١٩	٣,٨	-٠,٨	٣٠٤,٣
أب ٢٠١٩	-٤,٢	-١,٧	٢٩١,٦
أيلول ٢٠١٩	-٢,٤	-٢,٧	٢٨٤,٥
تشرين الأول ٢٠١٩	-١,٣	-٩,١	٢٨٠,٩
تشرين الثاني ٢٠١٩	-٢,٥	-١٣,٤	٢٧٤,٠
كانون الأول ٢٠١٩	-٢,٩	-١١,٦	٢٦٥,٩
كانون الثاني ٢٠٢٠	-٢,٦	-١٢,٥	٢٥٩,٠
شباط ٢٠٢٠	-٠,٣	-١٣,٣	٢٥٨,٣
آذار ٢٠٢٠	-٢٢,٧	-٣٥,٥	١٩٩,٧
نيسان ٢٠٢٠	-١٣,٦	-٤٥,٤	١٧٢,٥

المؤشر العام



نشاط غرفة المقاصة

انخفض مجموع قيمة الشيكات المحصلة بنسبة ٣٣,٦% في نيسان ٢٠٢٠. تقلصت قيمة الشيكات المحررة بالليرة اللبنانية بنسبة ٣٨,٩% وتلك المحررة بالعملة الأجنبية بنسبة ٣٠,٥%. بلغت حصة الشيكات المحصلة المحررة بعملة أجنبية من مجموع الشيكات المحصلة ٦٦,١% مسجلة إرتفاعاً بنسبة ٤,٧%.

ازدادت حصة الشيكات المرتجعة بنسبة ٣٤,٩% خلال الشهر مقارنة بالشهر ذاته من العام الماضي، وسجلت ٣,٤% من مجموع قيمة الشيكات في نهاية هذا الشهر.

مؤشرات اقتصادية رئيسية (جميع التغيرات هي بالنسبة إلى الشهر نفسه من العام السابق)

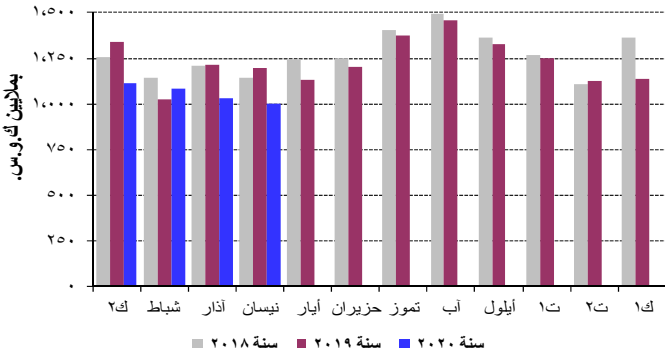
نيسان-٢٠	آذار-٢٠	متوسط-١٩	كانون الأول-١٩	نيسان-١٩	متوسط-١٨	كانون الأول-١٨
مقاصة الشيكات باليرة اللبنانية^١						
١,٥٠٣,٥٠٧	١,٧٢٤,١٨٧	٢,٨٦٥,٤٢١	٣,٦٢٠,٥١٥	٢,٤٦١,٧٥٨	٢,٧٨٠,٤٨٣	٣,٠٤٩,٧٩٦
-٣٨,٩٣	-٥٤,٢٧	٣,٠٥	١٨,٧١	-٣,٧٩	٢,١١	-٥,٠٨
نسبة التغير (%) (بملايين الليرات اللبنانية)						
مقاصة الشيكات بالعملة الأجنبية^{**١}						
١,٩٤٧	٢,٤٠٩	٢,٩٠٢	٣,٨٩٨	٢,٤٨٠	٣,٧٠٢	٣,٤٥٤
-٣٠,٤٩	-٢٥,٤٢	-٢١,٦٢	١٢,٨٦	-٢٢,٣١	-٤,٦٢	-١٦,٣٠
نسبة التغير (%) (بملايين الدولارات)						
مجموع مقاصة الشيكات^{**}						
٤,٤٣٨,٠٥٢	٥,٣٥٥,٠٢٩	٧,٢٣٩,٩٩٦	٩,٤٩٧,٣٥٦	٦,٦٨٣,٢٥٠	٨,٣٦١,٦٥٧	٨,٢٥٧,١٩٠
نسبة التغير (%) (بملايين الليرات اللبنانية)						
طلبات الاستعلام لدى مركزية المخاطر^١						
٨٢٦	٣,١٥٣	١٨,٣٥٨	٢,٧٩٥	٢٢,٦٧٦	٢٩,٨٥٨	١٩,٥٢٠
-٩٦,٣٦	-٨٦,٩٠	-٣٨,٥٢	-٨٥,٦٨	-٢٤,٩٩	-١٥,٩٢	-٣٣,٣٦
نسبة التغير (%) (المجموع)						
رخص البناء^{**٢}						
-	٩٩,٩٢٥	٥٠٦,٧٧٨	٣٤٥,٨٢٨	٤٦٠,٩٥٨	٧٥١,٦٣٠	٥٩٥,٦٨٢
-	-٨٣,٣٢	-٣٢,٥٨	-٤١,٩٤	-٤٨,٠٣	-٢٣,١١	-٣٣,٩١
نسبة التغير (%) (بالأمتار المربعة)						
الاسمنت المسلم^{**٣}						
١٢٢,٦١٢	٩٧,٤٩٠	٢٦٦,٩٥٠	١١٥,٤٠٥	٢٨٧,٢٨٠	٣٩١,٨٦٠	٢٣٠,٧٤٢
-٥٧,٣٢	-٦٢,١٠	-٣١,٨٨	-٤٩,٩٩	-٣٧,٣٠	-٨,٦٧	-٤٥,٩٠
نسبة التغير (%) (بالأطنان)						
الرسوم العقارية المستوفاة^٤						
٧,٧٧٣	٣٨,٩٠٩	٤٧,١٥٢	٨٤,٥٤٦	٤٦,٧٨٠	٦٥,٠٣١	٨٣,٤٢١
-٨٣,٣٨	-٢٦,١٦	-٢٧,٤٩	١,٣٥	-٣,٧٧	-٢٣,٣٧	-١٧,٥٤
نسبة التغير (%) (بملايين الليرات اللبنانية)						
مجموع الواردات^٥						
١,١٢٣,٠٣٧	١,٢٤٥,٨٠٢	٢,٤١٧,٧٥٠	٢,٠٣٠,٠١٥	٢,٠٤٦,١١٧	٢,٥١٠,٧٥٨	٢,٣٦٥,٨٦٤
-٤٥,١١	-٦٢,١٢	-٣,٧٠	-١٤,٢٠	-١٣,٢٤	٢,٠٣	-٣,٩٧
نسبة التغير (%) (بملايين الليرات اللبنانية)						
مجموع الصادرات^٥						
٢٥٧,١٣٨	٣٥٨,٣٦٧	٤٦٨,٩٠٦	٤٨٩,١١٨	٤٠٠,٣٩٥	٣٧٠,٩٤٦	٣٧١,٠٠٨
-٣٥,٧٨	-٢٥,٧٢	٢٦,٤١	٣١,٨٣	٣,٥٩	٣,٨١	-١,٩٠
نسبة التغير (%) (بملايين الليرات اللبنانية)						
عجز الميزان التجاري^٥						
٨٦٥,٨٩٨	٨٨٧,٤٣٦	١,٩٤٨,٨٤٤	١,٥٤٠,٨٩٧	١,٦٤٥,٧٢١	٢,١٣٩,٨١٢	١,٩٩٤,٨٥٥
-٤٧,٣٨	-٦٨,٣٧	-٨,٩٢	-٢٢,٧٦	-١٦,٥٣	١,٧٣	-٤,٣٤
نسبة التغير (%) (بملايين الليرات اللبنانية)						
الواردات الجمركية^٥						
١١١,١٢٩	٩٠,٤٢٦	١٥٧,٠٤٤	١٢٠,٠٢٩	١٦٥,٤١٣	١٧٥,٩٤١	١٥٧,٤١١
-٣٢,٨٢	-٤١,٠٣	-١٠,٧٤	-٢٣,٧٥	-٣,٣٢	-٦,١٢	-١٧,٣٤
نسبة التغير (%) (بملايين الليرات اللبنانية)						
إنتاج الطاقة الكهربائية (شبكة مؤسسة كهرباء لبنان)^٦						
١,٠٠٤	١,٠٢٩	١,٢٣٣	١,١٤١	١,١٩٧	١,٢٧٠	١,٣٦١
-١٦,٠٩	-١٥,١٦	-٢,٩٦	-١٦,١٩	٤,٥١	١,٤١	٤,٤٩
نسبة التغير (%) (مليون ك.و.س)						
استيراد المشتقات النفطية^{**٧}						
٤٤٠,٤٩٢	٥٩٤,٥٢٢	٦٧٠,٨٠٨	٥٣١,٠٢٥	٥٦٢,٨٤٨	٦٧٣,٩٦٥	٦٤٧,١٥٤
-٢١,٧٤	-٢٣,٣١	-٠,٤٧	-١٧,٩٤	-١٢,٧٨	-٣,٩٣	١٠,٣٣
نسبة التغير (%) (بالطن المترى)						
حركة الشحن البحري في مرفأ بيروت^{**٨}						
٣٤٣,٢٦٠	٤٠٣,١٧٣	٥٤٤,١٠٢	٣٤٠,٥٧٩	٥٨٤,٢٣٣	٦٦٥,٦٨٦	٦٨١,٥٠٤
-٤١,٢٥	-٣٦,٠٩	-١٨,٢٦	-٥٠,٠٣	-٦,٧٢	-٣,٣٣	-٣,٥٩
نسبة التغير (%) (المجموع (بالأطنان))						
٢٩٧,٧٦٢	٣٣١,٨١٧	٤٧٤,٧٣٣	٢٦٧,٦٧٨	٥١٣,٥٧٠	٥٨٧,٨٩١	٦١٠,٠٠١
٤٥,٣١٥	٧١,١٨٤	٦٨,٩٣٤	٧٢,٥٨٩	٧٠,٤٦٢	٧٧,٤٨٨	٧١,١١٣
١٨٣	١٧٢	٤٣٥	٣١٢	٢٠١	٣٠٧	٣٩٠
١- الحمولة المفرغة ٢- الحمولة المشحونة ٣- ترانزيت ومنطقة حرة						
حركة المسافرين في مطار بيروت الدولي^٩						
٦٠,٢٩	١٨٧,٤٠٠	٧٢٤,٠٨٠	٥٤٥,١٦٢	٨١٧,١٢١	٧٣٦,٨٣١	٦٧٧,٨١١
-٩٩,٢٦	-٦٩,٧١	-١,٧٣	-١٩,٥٧	١١,٨٢	٧,٣٦	٨,١٣
نسبة التغير (%) (المجموع)						
٤٠,٧٧١	٨٢,٤١٢	٣٥٦,٦٨٠	٢٨٤,٢٩٩	٣٩٩,٦٦٧	٣٦٩,٦٦٦	٣٦٢,٢٤٥
-٩٨,٨١	-٧٣,٤٢	-٣,٥١	-٢١,٥٢	٦,٥٩	٨,١١	٨,٦٩
١- القادمون نسبة التغير (%)						
١,٢٠٥	٩٩,٧٦٠	٣٦٠,٣٩٦	٢٤٨,٥٠٧	٤١٠,٤٥٣	٣٦٦,٥٦٩	٣١٢,٤٤١
-٩٩,٧١	-٦٦,٧٤	-١,٦٨	-٢٠,٤٦	١٥,٥٢	٦,٥٧	٦,٥٤
٢- المغادرون نسبة التغير (%)						
٥٣	٥,٢٢٨	٧,٠٠٥	١٢,٣٥٦	٧,٠٠١	٥,٩٦	٣,١٢٥
-٩٩,٢٤	-٤٠,٣٦	١,٠٧٥,١٦	٢٩٥,٣٩	١,٣٣٧,٥٨	٤٤,٧١	٨٦٧,٤٩
٣- العابرون (ترانزيت) نسبة التغير (%)						

* بدأ في تموز ١٩٩٥ احتساب الدولار الجمركي على أساس السعر الرسمي للدولار عوضاً عن ٨٠٠ ل.ل. ** أرقام مستكملة من قبل القطاع الخاص. *** بدأ في ١/١/١٩٩٧، تعديل المعلومات لتضم القطاعين العام والخاص.
المصدر: مصرف لبنان. نقابة المهندسين في بيروت وطرابلس. شركات التراب. وزارة المالية. إدارة الجمارك العامة. مؤسسة كهرباء لبنان. المديرية العامة للنفط. مرفأ بيروت. مطار بيروت الدولي.

قطاع الطاقة

شهد إنتاج الكهرباء تدياً إلى ١٠٠٤,١ مليون كيلووات ساعة أي بنسبة ١٦,١% على أساس سنوي.

الإنتاج الشهري للكهرباء (شبكة كهرباء لبنان)

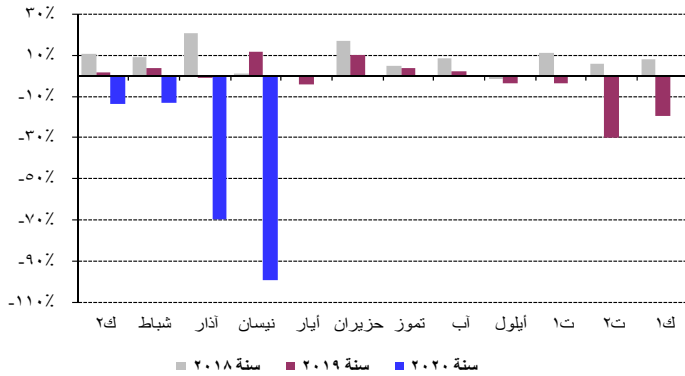


المصدر: مؤسسة كهرباء لبنان

قطاع النقل

انخفض كل من عدد الطائرات وعدد المسافرين في مطار بيروت بنسبة ٩١,٤% و ٩٩,٣% على التوالي نتيجة تدي عدد المسافرين القادمين، والمغادرين والعايرين بنسبة ٩٨,٨%، ٩٩,٧% و ٩٩,٢% على التوالي. أما حجم الشحن الجوي، فقد تقلص بنسبة ٥٢,٧%. تراجع حجم البضائع المفرغة والمشحونة بنسبة ٧٠,٣% و ٢٧,٩% على التوالي.

حركة المسافرين عبر المطار



المصدر: مطار بيروت الدولي

تقلصت حركة السفن في مرفأ بيروت بنسبة ١٨,٤% وانخفضت حركة البضائع بنسبة ٤١,٣% في نيسان ٢٠٢٠. انخفض حجم البضائع المفرغة، المشحونة والعايرة بنسبة ٤٢,٠%، ٣٥,٧% و ٩,٠% على التوالي.

القطاع النقدي

الموجودات الخارجية الصافية للجهاز المصرفي

سجل ميزان المدفوعات عجزاً بما يوازي ٢٤٠,٦ مليون دولار في نيسان ٢٠٢٠. وقد تمثل هذا العجز بانخفاض الموجودات الخارجية الصافية لدى مصرف لبنان بقيمة ٨١٢,٤ مليون دولار وازدياد الموجودات الخارجية الصافية

الواردات حسب بلدان المصدر (بملايين الدولارات)

بلد المصدر	نيسان - ٢٠١٩	% من المجموع	نيسان - ٢٠٢٠	% من المجموع
الولايات المتحدة	٧٨,٠	٥,٧	٧٦,٠	١,٢
روسيا	٢٢,١	١,٦	٦١,٦	٨,٣
الصين	١٣٠,٢	٩,٦	٥١,٣	٦,٩
ألمانيا	٨٠,٧	٥,٩	٤٩,٨	٦,٧
تركيا	٧٢,٦	٥,٣	٣٧,٣	٥,٠
البلدان الأخرى	٩٧٣,٣	٧١,٧	٤٦٨,٧	٦٢,٩
المجموع	١,٣٥٦,٨	١٠٠	٧٤٤,٧	١٠٠

توزعت حصص أهم بلدان المقصد منذ مطلع العام ولغاية نيسان ٢٠٢٠ على الشكل التالي: سويسرا ٢٨,٤%، الإمارات العربية المتحدة ١٢,٩%، السعودية ٦,٩%، قطر ٤,٣% وسوريا ٤,٠%. توزعت هذه الحصص في نيسان ٢٠٢٠ على الشكل التالي:

الصادرات حسب بلدان المقصد (بملايين الدولارات)

بلد المقصد	نيسان - ٢٠١٩	% من المجموع	نيسان - ٢٠٢٠	% من المجموع
سويسرا	٣٠,٦	١١,٥	٤٠,٥	٢٣,٨
قطر	١١,٦	٤,٤	١٦,٠	٩,٤
المملكة العربية السعودية	٢٣,٩	٩,٠	١٤,٢	٨,٣
العراق	٨,٤	٣,٢	٩,٢	٥,٤
الإمارات العربية المتحدة	٣٧,٨	١٤,٢	٩,١	٥,٣
البلدان الأخرى	١٥٣,٢	٥٧,٧	٨١,٦	٤٧,٩
المجموع	٢٦٥,٥	١٠٠	١٧٠,٥	١٠٠

الواردات (بملايين الدولارات)

القسم التعريفي	نيسان - ٢٠١٩	% من المجموع	نيسان - ٢٠٢٠	% من المجموع
منتجات المملكة الحيوانية والنباتية	١,١٤٤,٦	١٨,٢	٨١٧,٨	٢٢,٣
مواد نسيجية ومصنوعاتها	٢٢٧,٨	٣,٦	٩١,٦	٢,٥
جلود، جلود فراء ومصنوعاتها	١٨,٧	٠,٣	٧,٥	٠,٢
خشب ومصنوعاته	٦٦,١	١,٠	١٥,٣	٠,٤
منتجات الصناعات الكيماوية	٦٧٨,٩	١٠,٨	٥١٦,٤	١٤,١
عجائن، خشب، ورق كرتون	٩٤,٥	١,٥	٥١,٩	١,٤
حجر، جبس، إسمنت	١٠٢,٩	١,٦	٣٤,٤	٠,٩
منتجات معدنية ومصنوعاتها	٢,١٥٤,٢	٣٤,٢	١,٢٥٧,٠	٣٤,٢
معدات كهربائية، نقل وتصوير	١,١٢١,٤	١٧,٨	٤٢٧,٨	١١,٦
لؤلؤ، أحجار كريمة ومعادن ثمينة	٢٩٩,٨	٤,٨	٢٩١,٥	٧,٩
مصنوعات متنوعة	٣٩٦,٨	٦,٣	١٦٤,٣	٤,٥
المجموع	٦,٣٠٥,٨	١٠٠	٣,٦٧٥,٥	١٠٠

الصادرات (بملايين الدولارات)

القسم التعريفي	نيسان - ٢٠١٩	% من المجموع	نيسان - ٢٠٢٠	% من المجموع
منتجات المملكة الحيوانية والنباتية	٢١٩,٨	١٩,٦	٢٣٤,٢	٢١,٦
مواد نسيجية ومصنوعاتها	١٥,٧	١,٤	١٣,٣	١,٢
جلود، جلود فراء ومصنوعاتها	٤,٥	٠,٤	٤,٩	٠,٤
خشب ومصنوعاته	٣,٦	٠,٣	٣,٢	٠,٣
منتجات الصناعات الكيماوية	١٠٩,٤	٩,٨	٩٢,٢	٨,٥
عجائن، خشب، ورق كرتون	٤٤,٠	٣,٩	٣٠,٧	٢,٨
حجر، جبس، إسمنت	٥,٧	٠,٥	٦,٢	٠,٦
منتجات معدنية ومصنوعاتها	١٤٥,٩	١٣,٠	١٠٣,٤	٩,٥
معدات كهربائية، نقل وتصوير	١٣٨,١	١٢,٣	١١٨,٣	١٠,٩
لؤلؤ، أحجار كريمة ومعادن ثمينة	٣٤٦,٢	٣٠,٩	٤١٣,٧	٣٨,١
مصنوعات متنوعة	٨٨,٤	٧,٩	٦٤,٥	٥,٩
المجموع	١,١٢١,٣	١٠٠	١,٠٨٤,٥	١٠٠

المصدر: المجلس الأعلى للجمارك

وأبقى مصرف لبنان معدل الحسم ومعدل الفائدة على إعادة شراء الأوراق المالية (Repo Rate) على مستوى ١٠,٠٠% وهو المعدل المطبق منذ كانون الأول ٢٠٠٩.

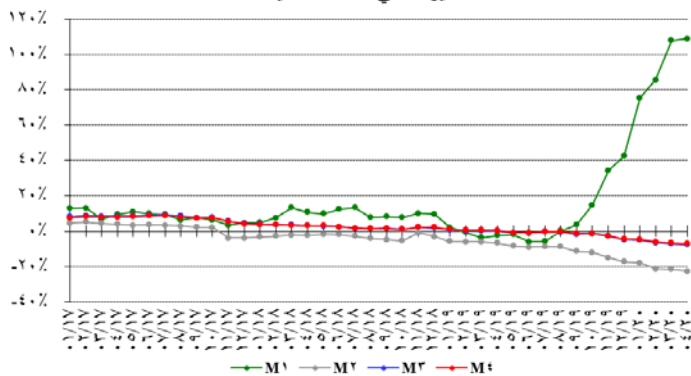
الكتلة النقدية والعوامل المؤثرة فيها

بلغت الكتلة النقدية M^3 ١٩٥٢٤٤,٩ مليار ليرة في نهاية نيسان مسجلة انخفاضاً سنوياً بنسبة ٧,٦% مقارنة بتراجع نسبته ٧,١% في آذار ٢٠٢٠. وبقي التسليف المصرفي للقطاع الخاص العامل الأبرز في خلق النقد إلى جانب التسليفات للقطاع العام. وفي ما خص مكونات الكتلة النقدية، تجدر الإشارة إلى أن الودائع بالليرة سجلت تراجعاً بنسبة ٣٨,٠% والودائع بالعملة الأجنبية نمواً بنسبة ٠,٦%.

التغيرات السنوية في الكتلة النقدية (بالنسب المئوية)

٤م	٣م	٢م	١م	
٠,٣٤	٠,١٩	-٦,٧٠	-٢,٣٨	نيسان ٢٠١٩
-٠,٨٣	-٠,٨٢	-٨,٤٥	-٢,٠٢	أيار ٢٠١٩
-٠,٩٧	-٠,٩٧	-٩,٠١	-٦,١٠	حزيران ٢٠١٩
-٠,٣٥	-٠,٣٦	-٨,٧٢	-٥,٧٢	تموز ٢٠١٩
-٠,٢٥	-٠,٤٥	-٨,٨٢	٠,١٢	آب ٢٠١٩
-١,٣٩	-١,٧٨	-١١,٣٤	٣,٥١	أيلول ٢٠١٩
-١,٢٥	-١,٣٣	-١٢,٠٧	١٤,٨٣	تشرين الأول ٢٠١٩
-٢,٧١	-٢,٧٦	-١٤,٩٩	٣٤,٣٤	تشرين الثاني ٢٠١٩
-٤,٦٢	-٤,٧٧	-١٧,٣٧	٤٢,٥٢	كانون الأول ٢٠١٩
-٤,٧٩	-٥,٠٤	-١٨,٠٠	٧٥,٥٢	كانون الثاني ٢٠٢٠
-٥,٩٣	-٦,٣٧	-٢١,١٩	٨٥,٧٤	شباط ٢٠٢٠
-٦,٦٤	-٧,٠٥	-٢١,٤٥	١٠٧,٩٣	آذار ٢٠٢٠
-٧,١٣	-٧,٦١	-٢٢,٦٥	١٠٨,٩٢	نيسان ٢٠٢٠

التغيرات في الكتلة النقدية



الدين العام

وفقاً لأرقام وزارة المالية بلغ مجموع الدين العام الصافي ١٢٦١٨٠ مليار ليرة في نيسان ٢٠٢٠ مسجلاً ارتفاعاً شهرياً قدره ٥٢٣ مليار ليرة.

وقد نتج هذا الارتفاع عن زيادة الدين العام الصافي بالليرة بمقدار ٢٥١ مليار ليرة ليلغ ٧٤٣٠٠ مليار ليرة والدين العام المحرر بعملة أجنبية بمقدار ١٨٠ مليون دولار ليسجل ٣٤٤١٥ مليون دولار في نهاية الشهر.

وعلى أساس سنوي، بلغ نمو الدين العام الصافي ٨,١% والدين بالليرة ١١,٦% وبالعملة الأجنبية ٣,٤%.

لدى المصارف والمؤسسات المالية بقيمة ٥٧١,٨ مليون دولار. وبلغ بذلك الرصيد التراكمي لميزان المدفوعات في الأشهر الأربعة الأولى من السنة عجزاً بمقدار ١٣٠٢,٨ مليون دولار في نيسان ٢٠٢٠ مقابل عجزاً بمقدار ٣٣٠٤,٩ مليون دولار في الفترة المماثلة من العام ٢٠١٩.

موجودات مصرف لبنان الخارجية

بلغ احتياطي مصرف لبنان من العملات الأجنبية ٣٤٨٧٧,٥ مليون دولار مسجلاً تراجعاً سنوياً بنسبة ٩,٢% ومقداره ٣٥٤٤,٥ مليون دولار. أما مجموع الاحتياطي الخارجي بما فيه الذهب، فقد بلغ ٥٠٧٣٠,١ مليون دولار. هذا وقد بقي سعر صرف الدولار الأميركي الوسطي في سوق بيروت مستقراً على ١٥٠٧,٥٠ ليرة.

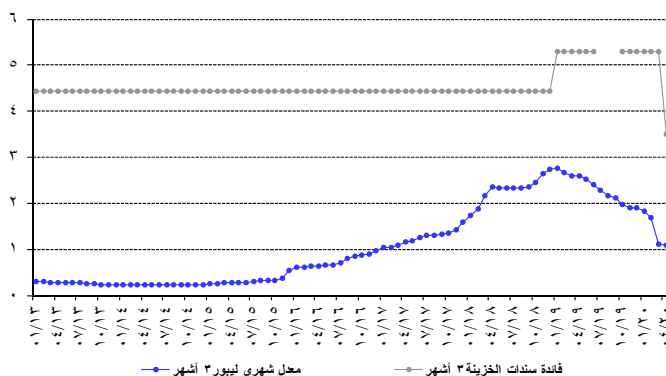
معدلات الفائدة

تدنت معدلات الفائدة الفعلية لسندات الخزينة في نهاية الشهر إلى ٥٣,٥٠% لفة ٣ أشهر و ٤٥,٥٠% لفة ١٢ شهراً واستقرت على ٤٤,٠٠% لفة ٦ أشهر. وانخفضت كذلك فائدة القسيمة على سندات الستين إلى ٥٥,٠٠% واستقرت على ٥٥,٥٠% على سندات الثلاث سنوات.

أما معدلات الفائدة المصرفية فقد انخفضت في نيسان إلى ٩,٢٩% على الحسابات المدينة بالليرة (-١٢ نقطة أساس) وإلى ٥,٠٦% على الحسابات الدائنة بالليرة (-٧ نقطة أساس).

وشهدت الفائدة المصرفية المحلية بالدولار الأميركي انخفاضاً على الحسابات الدائنة والمدينة. فسجل معدل الفائدة الوسطي المثقل على حسابات التسليف بالدولار ٧,٧٩% في نيسان (-٧٦ نقطة أساس). أما متوسط الفائدة على حسابات الادخار بالدولار فسجل ٢,٣٢% (-٢١ نقطة أساس).

الهامش بين سندات الخزينة لثلاثة أشهر والليبور



وبنتيجة هذه التطورات توسع الهامش بين فائدي التسليف بالليرة وبالدولار من ٨٦ نقطة في آذار ٢٠٢٠ إلى ١٥٠ نقطة في نيسان ٢٠٢٠. توسع الهامش بين فائدي الادخار بالليرة وبالدولار من ٢٦٠ نقطة في آذار ٢٠٢٠ إلى ٢٧٤ نقطة في نيسان ٢٠٢٠.

وتجدر الإشارة إلى أن معدل ليبور (Libor Rate) لثلاثة أشهر سجل ١,٠٩% في نيسان ٢٠٢٠ مقابل ١,١٠% في آذار ٢٠٢٠.

سجلت معدلات الفائدة على شهادات الإيداع التي يصدرها مصرف لبنان من فتي ٤٥ يوماً و ٦٠ يوماً على ٢,٩٠% و ٣,٠٨% على التوالي.

نيسان ٢٠١٩	٣ أشهر	٦ أشهر	١٢ شهراً	٢٤ شهراً وما فوق
٢٠,٢٨	٠,١١	٢,٠٢	٩٧,٥٩	٩٧,٩٣
٠,٢٩	٠,١١	١,٦٧	٩٧,٩٣	٩٧,٩٨
٠,٠٥	٠,١١	١,٨٥	٩٧,٩٨	٩٨,٠٧
٠,٠٤	٠,١١	١,٧٨	٩٨,٠٧	٩٨,٠١
٠,٠٢	٠,١١	١,٨٦	٩٨,٠١	٩٨,١٥
-	٠,١٠	١,٧٥	٩٨,١٥	٩٨,٧٤
٠,٠١	٠,١٠	١,١٦	٩٨,٧٤	٩٨,٧٥
٠,٠٢	٠,٠٩	١,١٣	٩٨,٧٥	٩٨,٨٣
٠,٠٣	٠,٠٨	١,٠٥	٩٨,٨٣	٩٨,٧٢
٠,٠٦	٠,٠٧	١,١٥	٩٨,٧٢	٩٨,٧٢
٠,٠٧	٠,٠٨	١,١٣	٩٨,٧٢	٩٨,٦٣
٠,٠٦	٠,٠٨	١,٢٣	٩٨,٦٣	

تطور حجم الودائع

أ- لدى المصارف التجارية

تراجعت ودايع القطاع الخاص في المصارف التجارية المقيم وغير المقيم بنسبة ١,٤٣% خلال نيسان ٢٠٢٠ مقابل انخفاض بنسبة ١,٣٩% خلال الشهر الفائت. وعلى مدار سنة، تدنى حجم الودائع بنسبة ١٤,٦٢% ليبلغ ٢٣٤٤١٦ مليار ليرة في نهاية نيسان، وهي مفصلة كالتالي:

- تراجعت الودائع بالليرة اللبنانية بنسبة ٥,٦٧% خلال نيسان ٢٠٢٠ مقابل تدني بنسبة ٢,٦٩% خلال الشهر الفائت، وبلغت ٤٨٤٤٩ مليار ليرة في نهاية نيسان. وعلى مدار سنة، انخفضت هذه الودائع بنسبة ٣٧,٢١%، حيث باتت تشكل ٢٠,٦٧% من إجمالي الودائع، فيما كانت تشكل ٢٨,١٠% في نهاية نيسان ٢٠١٩.
- تراجعت الودائع بالعملات الأجنبية بنسبة ٠,٢٦% خلال نيسان ٢٠٢٠ مقابل تدني بنسبة ١,٠٣% خلال الشهر الفائت. وبلغت ١٢٣٣٦١ مليون دولار في نهاية نيسان مسجلة تراجعاً سنوياً بنسبة ٥,٧٩%.

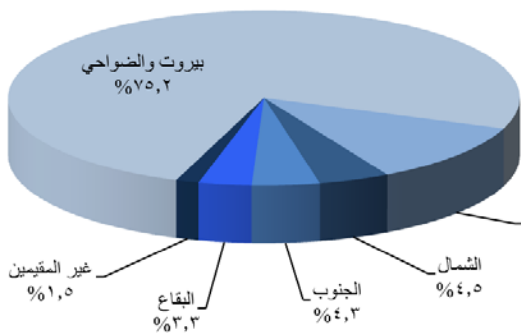
ب- لدى القطاع المصرفي

تراجعت ودايع القطاع الخاص لدى القطاع المصرفي المقيم وغير المقيم بنسبة ١,٤٤% خلال الشهر مقابل تدني بنسبة ١,٤٠% خلال آذار ٢٠١٩. وقد تراجع حجم الودائع من ٢٧٧١٩٢ مليار ليرة في نيسان ٢٠١٩ إلى ٢٣٦٥٣٧ ملياراً في نهاية نيسان ٢٠٢٠، أي بنسبة ١٤,٦٧% وهي مفصلة كالتالي:

- تراجعت الودائع بالليرة اللبنانية بنسبة ٥,٧٧% خلال نيسان ٢٠٢٠ مقابل تدني بنسبة ٢,٧١% خلال الشهر الفائت، وبلغت ٤٩٢٥٥ مليار ليرة في نهاية نيسان. وعلى مدار سنة، انخفضت هذه الودائع بنسبة ٣٧,٣٢%، حيث باتت تشكل ٢٠,٨٢% من إجمالي الودائع، فيما كانت تشكل ٢٨,٣٥% في نهاية نيسان ٢٠١٩.
- تراجعت الودائع بالعملات الأجنبية بنسبة ٠,٢٤% خلال نيسان ٢٠٢٠ مقابل تدني بنسبة ١,٠٢% خلال الشهر الفائت. وبلغت ١٢٤٢٣٣ مليون دولار في نهاية نيسان مسجلة انخفاضاً سنوياً بنسبة ٥,٧٠%.

توزع التسليفات

توزع التسليفات على المناطق



النشاط المصرفي

الميزانية المجمعة للمصارف

بلغت الميزانية المجمعة للمصارف التجارية ٣١٠١٧٣ مليار ليرة في نهاية نيسان ٢٠٢٠ مسجلة تراجعاً شهرياً بنسبة ١,٣٤% مقابل تراجعاً ٠,٨٥% خلال الشهر السابق. وعلى مدار سنة، بلغت نسبة التراجع ١٨,٨٨%.

تطور حجم التسليفات

أ- لدى المصارف التجارية

تراجعت تسليفات المصارف التجارية للقطاع الخاص المقيم وغير المقيم بنسبة ٢,٤٨% خلال نيسان ٢٠٢٠ مقابل تراجع بنسبة ٢,٣١% خلال الشهر السابق. وبلغ حجم التسليفات ٦٦١٧٦ مليار ليرة في نهاية نيسان ٢٠٢٠ مسجلاً تراجعاً سنوياً بنسبة ٢٢,٩٥% وهي مفصلة كالتالي:

- تراجعت التسليفات بالليرة اللبنانية إلى ٢٢٨٠٧ مليار ليرة في نهاية نيسان ٢٠٢٠ أي بنسبة شهرية بلغت ٠,٢٥% مقابل تدني بنسبة ٠,٤٨% خلال آذار ٢٠٢٠. وعلى مدار سنة، انخفضت هذه التسليفات بنسبة ١١,٩٦% وباتت تشكل ٣٤,٤٦% من إجمالي التسليفات، فيما كانت تشكل ٣٠,١٦% في نيسان ٢٠١٩.
- تراجعت التسليفات بالعملات الأجنبية بنسبة ٣,٦٢% خلال نيسان ٢٠٢٠ مقابل تدني بنسبة ٣,٢٢% خلال الشهر السابق، وبلغت ٢٨٧٦٨ مليون دولار في نهاية نيسان ٢٠٢٠ بتراجع سنوي نسبته ٢٧,٧٠%.

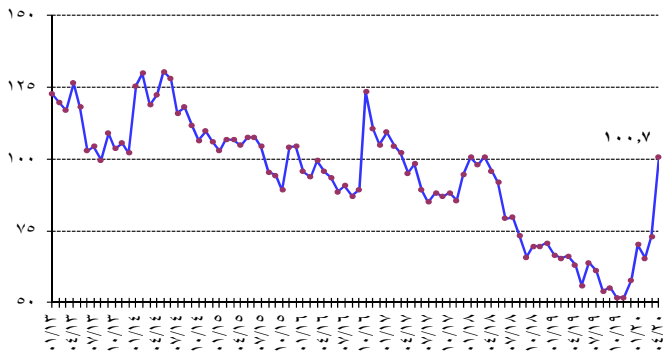
ب- لدى مصارف الأعمال

بلغت تسليفات مصارف الأعمال للقطاع الخاص المقيم وغير المقيم ٣١٩٩ مليار ليرة في نهاية نيسان ٢٠٢٠، مسجلة تراجعاً بنسبة ٥,٣٥% مقابل تدني بنسبة ٧,٦٤% خلال آذار ٢٠٢٠. مقارنة بنيسان ٢٠١٩، انخفضت هذه التسليفات بنسبة ٨,٠٥%.

Market-Value-Weighted Index مؤشر القيمة السوقية المثقل (سعر الإقبال)

٦٣,٢٠	نيسان ٢٠١٩
٥٥,٩٧	أيار ٢٠١٩
٦٣,٩١	حزيران ٢٠١٩
٦١,٠٧	تموز ٢٠١٩
٥٤,١١	آب ٢٠١٩
٥٥,١٦	أيلول ٢٠١٩
٥١,٧٤	تشرين الأول ٢٠١٩
٥١,٧٢	تشرين الثاني ٢٠١٩
٥٧,٩٥	كانون الأول ٢٠١٩
٧٠,٢١	كانون الثاني ٢٠٢٠
٦٥,٥٢	شباط ٢٠٢٠
٧٣,١٤	آذار ٢٠٢٠
١٠٠,٦٧	نيسان ٢٠٢٠

Market-Value-Weighted Index مؤشر القيمة السوقية المرجح



بورصة بيروت

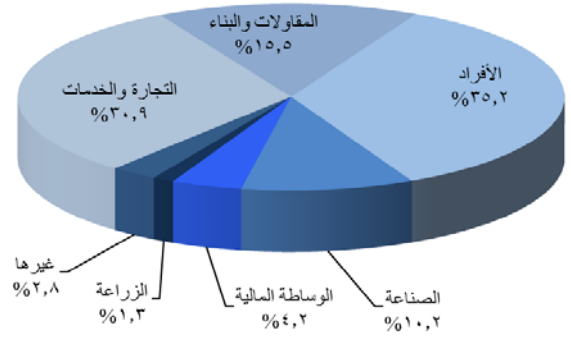
بورصة بيروت

التاريخ	الأسهم المتداولة		القيمة السوقية (مليار دولار)
	الحجم (ملايين)	القيمة (مليون دولار)	
نيسان ٢٠١٩	٠,٦٩	٤,٩٣	٩,٦٥
أيار ٢٠١٩	٢,٠٨	١١,٤٠	٩,١٥
حزيران ٢٠١٩	١,٦٩	٧,٨٣	٩,٢١
تموز ٢٠١٩	١,٩٧	٩,٨٢	٩,٠٥
آب ٢٠١٩	١,٠٩	٦,٤٩	٨,٧٤
أيلول ٢٠١٩	١,٩٩	٢٠,٤٦	٨,٧٢
تشرين الأول ٢٠١٩	٥,٢٠	٣٤,٩٩	٨,٤١
تشرين الثاني ٢٠١٩	٠,٣٠	٢,٥٢	٨,٤٠
كانون الأول ٢٠١٩	١,٠٨	١٧,٥٨	٨,٤٩
كانون الثاني ٢٠٢٠	٢,٠٣	١٦,١٧	٧,٨٣
شباط ٢٠٢٠	١,٧٠	١١,٢١	٧,١٠
آذار ٢٠٢٠	٤,٥٢	١٥,٧١	٦,٧٩
نيسان ٢٠٢٠	١٠,٧٦	٢٣,٨٥	٧,٠٩

ارتفعت كمية الأسهم المتداولة بنسبة ١٣٧,٩٣% فبلغت ١٠,٧٥٥ مليون سهم مقابل ٤,٥٢٠ مليون سهم في آذار ٢٠٢٠. ارتفعت قيمة هذه الأسهم بنسبة ٥١,٧٩% فبلغت ٢٣,٨٤٥ مليون دولار أمريكي في نيسان ٢٠٢٠ مقابل ١٥,٧٠٩ مليون دولار أمريكي في آذار ٢٠٢٠.

تصدر سهم Solidere B من ناحية أداء سعر الأسهم عن باقي الأسهم المدرجة، إذ سجل ارتفاع نسبته ٢٤,٢٤%. فيما خصت نسب الأسهم المتداولة

توزع التسليفات على القطاعات



نسبة التسليفات إلى الودائع

شكلت التسليفات نسبة ٢٨,٢٣% من إجمالي الودائع في نهاية نيسان ٢٠٢٠ مقارنة بـ ٣١,٢٨% في نهاية نيسان ٢٠١٩ مفصلة كالتالي:

- نسبة التسليفات إلى الودائع بالليرة اللبنانية ٤٧,٠٧% مقارنة بـ ٣٣,٥٧%.
- نسبة التسليفات إلى الودائع بالعملة الأجنبية ٢٣,٣٢% مقارنة بـ ٣٠,٣٩%.

حساب الرساميل

ارتفع حساب الرساميل بنسبة ٠,٣٣% خلال نيسان ٢٠٢٠ مقابل تراجع بنسبة ٠,١٩% خلال آذار ٢٠٢٠. مقارنة بالفترة ذاتها من العام المنصرم، انخفضت هذه الرساميل بنسبة ٢,٠٤% وبلغت ٣١٣٣٦ مليار ليرة في نيسان ٢٠٢٠.

ارتفعت نسبة حساب الرساميل من إجمالي موجودات المصارف التجارية إلى ١٠,١٠% في نهاية نيسان ٢٠٢٠. وكانت قد سجلت ٩,٩٣% في آذار ٢٠٢٠ و ٨,٣٧% في نيسان ٢٠١٩.

ارتفعت نسبة حساب الرساميل إلى إجمالي الودائع إلى ١٣,٣٧% في نهاية نيسان ٢٠٢٠. وكانت قد سجلت ١٣,١٣% في آذار ٢٠٢٠ و ١١,٦٥% في نيسان ٢٠١٩.

كما ارتفعت نسبة حساب الرساميل إلى إجمالي التسليفات إلى ٤٧,٣٥% في نهاية نيسان ٢٠٢٠. وكانت قد سجلت ٤٦,٠٣% في آذار ٢٠٢٠ و ٣٧,٢٤% في نيسان ٢٠١٩.

الدولة

ارتفعت نسبة دولة الودائع (على صعيد القطاع المصرفي) إلى ٧٧,٣١% في نهاية نيسان ٢٠٢٠ مقابل ٧٦,٤٢% في نهاية آذار ٢٠٢٠ و ٧٠,٠٢% في نهاية نيسان ٢٠١٩.

في حين تراجع نسبة دولة التسليفات إلى ٦٥,٥٤% في نهاية نيسان ٢٠٢٠ مقابل ٦٦,٣١% في نهاية آذار ٢٠٢٠ و ٦٩,٨٤% في نهاية نيسان ٢٠١٩.

الأسواق المالية

أظهر معدل مؤشر القيمة السوقية للأسهم المدرجة في بورصة بيروت، خلال نيسان ٢٠٢٠، تقدماً بنسبة ٢٠,٤٠%، إذ أفضل على معدل ٨٢,٥٦ نقطة مقابل ٦٨,٥٧ نقطة لمعدل الشهر السابق.

إيصالات إيداع عمومية (GDR)

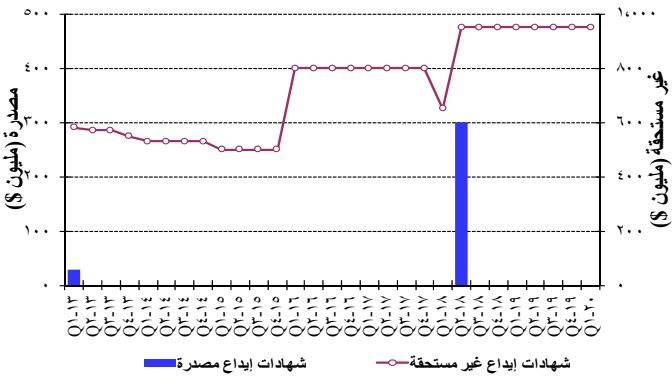
انخفضت قيمة إيصالات الإيداع العمومية التابعة لبنك لبنان والمهجر بنهاية نيسان بنسبة ٢١,٥٤% متراوحاً بين ١,٥٠ و ١,٥٥ دولار أميركي. انخفضت قيمة إيصالات الإيداع العمومية التابعة لبنك عودة بنسبة ٥,١٩% متراوحاً بين ٠,٠٠ و ١,٢٨ دولار أميركي. أما قيمة إيصالات الإيداع العمومية التابعة لبنك بيلوس فحافظت على نسبتها بنهاية نيسان.

شهادات الإيداع

شهادات إيداع (بملايين دولارات)

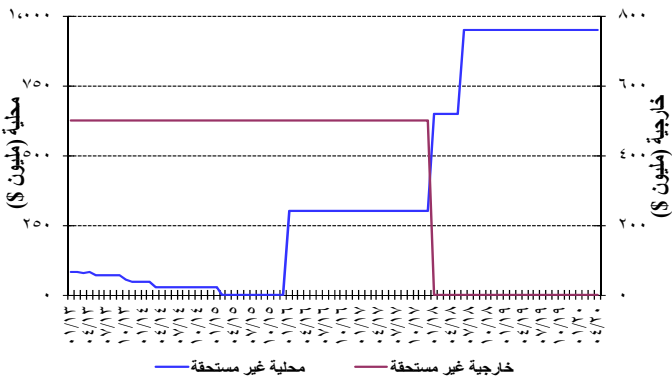
عدد المصارف	غير مستحقة			مصدرة	آذار - ٢٠٢٠	نيسان - ٢٠٢٠
	المجموع	خارجية	محلية			
٣	٩٥٠	-	٩٥٠	-	٢٠٢٠	٢٠٢٠
٣	٩٥٠	-	٩٥٠	-	٢٠٢٠	٢٠٢٠

تطور شهادات الإيداع المصدرة وغير المستحقة



لم يكن هناك أي إصدار لشهادات إيداع مصدرة. حافظت قيمة شهادات الإيداع المصدرة غير المستحقة على مكائنتها بقيمة ٩٥٠ مليون دولار أميركي بين ثلاثة مصارف: بيلوس بنك (٣٠٠ مليون دولار أميركي)، بنك لبنان والمهجر (٣٠٠ مليون دولار أميركي)، بنك عودة (٣٥٠ مليون دولار أميركي).

الإصدارات غير المستحقة لشهادات الإيداع المحلية والخارجية

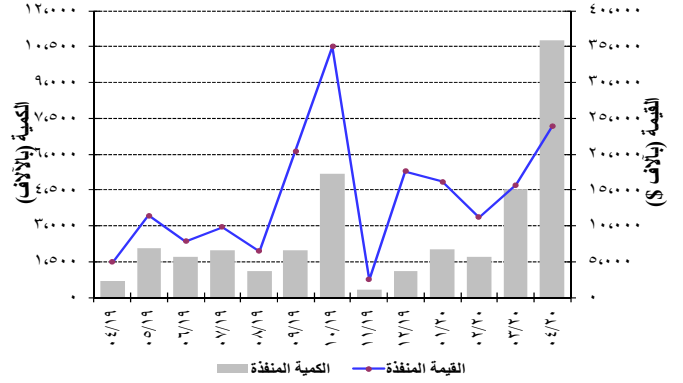


سندات دين الجمهورية اللبنانية بالعملة الأجنبية

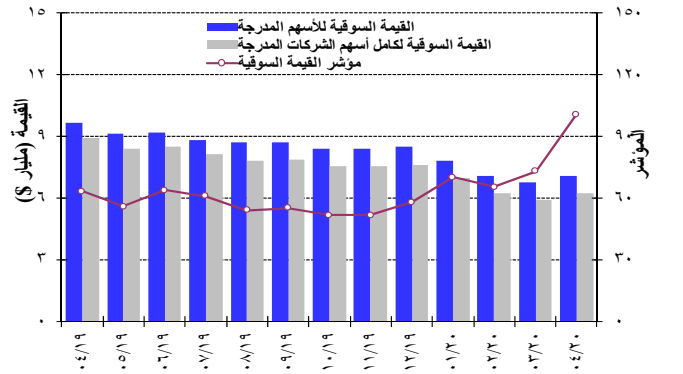
أصبحت القيمة الإجمالية لسندات الجمهورية اللبنانية المصدرة بعملة أجنبية ٣٠,١١٤ مليار دولار أميركي بنهاية نيسان ٢٠٢٠.

خلال هذا الشهر، فقد تقدم سهم بنك عودة على سائر الأسهم من ناحية كمية التداول بحيث بلغت نسبته ٨٦,٨٩% من مجموع التداول على البورصة. فيما يتعلق بالقيمة السوقية لحمل أسهم الشركات المدرجة في بورصة بيروت، فقد ارتفعت بنسبة ٤,٤٩% قياساً على الشهر الماضي وسجلت ٧,٠٩١ مليار دولار أميركي مقابل ٦,٧٨٦ مليار دولار أميركي في الشهر السابق. وعلى صعيد القيمة السوقية للأسهم المدرجة في البورصة، فقد ارتفعت أيضاً بنسبة ٥,١٥% في نيسان ٢٠٢٠ لتبلغ ٦,٢٢٥ مليار دولار أميركي مقابل ٥,٩٢١ مليار دولار أميركي للشهر الماضي.

نشاط الأسهم المدرجة في بورصة بيروت



تطور المؤشر والقيمة السوقية لبورصة بيروت

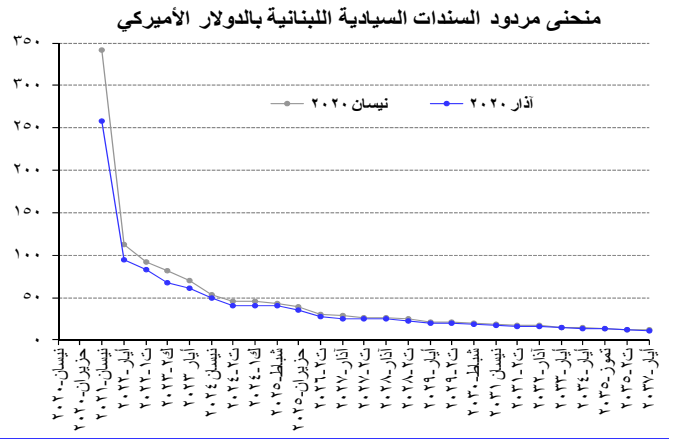


الأسهم التفضيلية المدرجة عند الإصدار

المصدر	نوع الأسهم	سعر السهم	الكمية (آلاف)	القيمة (مليون \$)
بنك بيروت	أسهم تفضيلية "H"	\$ ٢٥,٠٠	٥٤٠٠	١٣٥
	أسهم تفضيلية "I"	\$ ٢٥,٠٠	٥٠٠٠	١٢٥
	أسهم تفضيلية "J"	\$ ٢٥,٠٠	٣٠٠٠	٧٥
	أسهم تفضيلية "K"	\$ ٢٥,٠٠	٤٠٠٠	١٠٠
	أسهم أولوية ٢٠١٤	\$ ٢١,٠٠	٤٧٦٢	١٠٠
بنك بيمو	أسهم تفضيلية ٢٠١٣	\$ ٩٢,٠٠	٣٥٠	٣٢
بنك عودة	أسهم تفضيلية "H"	\$ ٧٧,٠٠	٧٥٠	٥٨
	أسهم تفضيلية "I"	\$ ٥٠,٧٠	٢٥٠٠	١٢٧
	أسهم تفضيلية "J"	\$ ٦٩,٩٥	٢٧٥٠	١٩٢
البنك اللبناني للتجارة	أسهم تفضيلية "D"	\$ ٩٤,٠٠	٧٥٠	٧١
	أسهم تفضيلية "H"	\$ ٩٤,٠٠	٢٦٤	٢٥
بنك بيلوس	أسهم تفضيلية ٢٠٠٨	\$ ٦٠,٠٠	٢٠٠٠	١٢٠
	أسهم تفضيلية ٢٠٠٩	\$ ٥٩,٩٠	٢٠٠٠	١٢٠

سندات دين المصارف والمؤسسات المالية اللبنانية بالعملات المختلفة

بلغت قيمة سندات الدين المحلية المصدرة من قبل المؤسسات المالية ١٧,٧٨٥ مليون دولار أميركي بنهاية آذار ٢٠٢٠ مقابل ٢٢,٥٢٤ مليون دولار أميركي بنهاية كانون الأول ٢٠١٩.



الجدول الإحصائية

١٢	١ . المحمل النقدي والمقابل له.....
١٢	٢ . الميزان التجاري وصافي الموجودات الخارجية للقطاع المالي.....
١٣	٣ . الموجودات الخارجية لمصرف لبنان.....
١٣	٤ . ميزانية مصرف لبنان.....
١٤	٥ . الميزانية المجمّعة للمصارف التجارية.....
١٥	٦ . إجمالي الودائع في القطاع المصرفي.....
١٦	٧ . معدلات الفائدة: المصارف التجارية.....
١٦	٨ . سندات الخزينة ومعدلات الفائدة.....
١٧	٩ . عمليات المقاصة.....
١٨	١٠ . الاعتمادات والبولص المستندية للاستيراد والتصدير.....
١٨	١١ . أدوات الدين العام الداخلي.....
١٩	١٢ . أسعار صرف أهم العملات الأجنبية.....
١٩	١٣ . الدين العام بحسب مصادر التمويل.....
٢٠	١٤ . سندات دين الجمهورية اللبنانية بالعملات الأجنبية.....
٢٠	١٥ . سندات دين المصارف بالعملات الأجنبية.....
٢١	١٦ . التداول بالأسهم في بورصة بيروت.....
٢١	١٧ . أدوات مالية مختلفة.....

١. المحمل النقدي والمقابل له (في نهاية الفترة، بمليارات الليرات)

نيسان ٢٠٢٠	آذار ٢٠٢٠	شباط ٢٠٢٠	كانون الأول ٢٠١٩	نيسان ٢٠١٩	آذار ٢٠١٩	المحمل النقدي
١٤,٥٦٢,٢	١٣,٢١٢,٦	١١,٩٧٢,٤	٩,٨١٧,٦	٤,٨٦٣,٧	٤,٧١٢,٥	النقد المتداول
٧,٨٦٥,١	٨,٧١٦,٨	٧,٥٧٦,٨	٦,٨٠٢,٤	٥,٨٧١,٠	٥,٨٣٤,٠	ودائع تحت الطلب بالليرة
٢٢,٤٢٧,٤	٢١,٩٢٩,٤	١٩,٥٤٩,٢	١٦,٦٢٠,٠	١٠,٧٣٤,٧	١٠,٥٤٦,٦	M1
٣٥,٨١٥,٢	٣٧,٧٥٨,٤	٤٠,١٢٧,٥	٤٦,٨٦٣,٧	٦٤,٥٦١,١	٦٥,٤٣٦,٢	ودائع لأجل بالليرة
٥٨,٢٤٢,٦	٥٩,٦٨٧,٨	٥٩,٦٧٦,٦	٦٣,٤٨٣,٨	٧٥,٢٩٥,٨	٧٥,٩٨٢,٧	M2
١٣٦,٥٢٨,٦	١٣٦,٢٨٠,٥	١٣٧,٢٥٤,٥	١٣٨,٩١٠,٠	١٣٥,٧٢١,٥	١٣٥,٠٤٨,٣	ودائع بالعملات الأجنبية
٤٧٣,٧	٤٧٥,٤	٤٧٣,٩	٤٣٧,٢	٣٠١,٠	٣٢٠,٢	أدوات مالية مصدرة
١٩٥,٢٤٤,٩	١٩٦,٤٤٣,٧	١٩٧,٤٠٥,٠	٢٠٢,٨٣١,٠	٢١١,٣١٨,٣	٢١١,٣٥١,٣	M3
١١,٦٤٣,٢	١١,٥١٨,٥	١١,٤٨٧,٦	١١,٢٤٦,٢	١١,٤٥٦,٠	١١,٤٠٧,٠	سندات الخزينة لدى القطاع غير المصرفي*
٢٠٦,٨٨٨,١	٢٠٧,٩٦٢,٣	٢٠٨,٨٩٢,٦	٢١٤,٠٧٧,٢	٢٢٢,٧٧٤,٣	٢٢٢,٧٥٨,٣	M4
مقابل عرض النقد M3						
٣٨,٧٩١,٦	٣٧,٦٠٠,٠	٣٨,٧٢٦,٤	٣٧,٨٢٣,٠	٣٨,٤٤٢,٣	٤٠,٤٩٥,٩	صافي الموجودات الخارجية
٢٣,٨٩٧,٩	٢٢,٣٤١,٩	٢٢,٦٢٨,٧	٢١,٠١٢,٥	١٧,٨٦٤,٩	١٧,٩٤٨,٦	- ذهب
١٤,٨٩٣,٨	١٥,٢٥٨,١	١٦,٠٩٧,٧	١٦,٨١٠,٥	٢٠,٥٧٧,٤	٢٢,٥٤٧,٣	- صافي الموجودات الخارجية لدى مؤسسات الإيداع**
٦٢,٢٤٦,٣	٦٤,٣٩٩,٦	٦٥,٧٨٥,٧	٧٠,٨١٤,١	٧٩,٦٨٦,٩	٨٠,٣٥٢,٣	مطالبات على القطاع الخاص
٢٢,٣٤٥,٢	٢٢,٤٠٢,٧	٢٢,٤٦٣,١	٢٢,٩٨٢,١	٢٥,٤٦٩,٦	٢٥,٧٧٨,٢	- المطالبات بالليرة
٣٩,٩٠١,١	٤١,٩٩٦,٩	٤٣,٣٢٢,٦	٤٧,٨٣١,٩	٥٤,٢١٧,٣	٥٤,٥٧٤,١	- المطالبات بالعملات الأجنبية
٦٥,٠٦١,٥	٦٦,٩٢٨,٢	٦٧,٣٠٩,٩	٧١,٣١٥,٠	٧٥,٢٤٢,٠	٧٤,٣٥٩,١	صافي المطالبات على القطاع العام
-١٥,٧٧٩,٢	-١٤,١٨٦,٩	-١٤,٤٨٨,٨	-١٢,٨٣٥,٤	-٩,٦٣٣,٠	-٩,٦٨٦,٢	منها: فروقات القطع
٢٩,١٤٥,٤	٢٧,٥١٥,٩	٢٥,٥٨٣,١	٢٢,٨٧٩,٠	١٧,٩٤٧,٠	١٦,١٤٤,٠	صافي البنود الأخرى***
١٩٥,٢٤٤,٩	١٩٦,٤٤٣,٧	١٩٧,٤٠٥,٠	٢٠٢,٨٣١,٠	٢١١,٣١٨,٣	٢١١,٣٥١,٣	المجموع

ابتداء من شهر كانون الثاني ٢٠١٧، احتساب المحمل النقدي والمقابل له يرتكز على الميزانية المجمعة لمؤسسات الإيداع.

* أرقام خاضعة للتغيير بسبب المراجعات المتواصلة.

** إن تعبير صافي الموجودات الخارجية لمصرف لبنان في السنة الجارية يشمل صافي فرق سندات دين الجمهورية اللبنانية بالعملات الأجنبية المتداولة عالمياً والمكتسبة من مصرف لبنان خلال السنة ذاتها فقط. تمت إعادة

تصنيف وديعة من القطاع الخاص غير المقيم الواردة في آب ٢٠١٩، من بند "إلتزامات أخرى طويلة الأجل" الى بند "إلتزامات خارجية" في ميزانية مصرف لبنان.

*** تمت إعادة تصنيف وديعة من القطاع الخاص غير المقيم الواردة في آب ٢٠١٩، من بند "إلتزامات أخرى طويلة الأجل" الى بند "إلتزامات خارجية" في ميزانية مصرف لبنان.

٢. الميزان التجاري وصافي الموجودات الخارجية للقطاع المالي (بملايين الدولارات)

المجموع	مصارف ومؤسسات مالية	مصرف لبنان**	الميزان التجاري*	الصادرات (فوب)	الواردات (سيف)	
-٥,٨٥١,٣	-١,٩٤٦,٥	-٣,٩٠٤,٨	-١٥,٥٠٨,٠	٣,٧٣١,٤	١٩,٢٣٩,٤	٢٠١٩
-٥٥٠,١	-١٥٩,٠	-٣٩١,٢	-١٠,٦٤,١	٣٠٠,١	١,٣٦٤,٢	شباط
-٧٥,١	٢٤٤,٦	-٣١٩,٧	-١٠,٨٦٠,٧	٣١٩,٩	٢,١٨٠,٦	آذار
-١,٣٠٠,٠	-٧١٠,٨	-٥٨٩,٣	-١٠,٩١٣,٣	٢٦٥,٥	١,٣٥٦,٨	نيسان
-١,٨٨١,٦	-٥٠٨,٢	-١,٣٧٣,٥	-٢,١٣٧,٤	٣١٨,٥	٢,٤٥٥,٩	أيار
-٢٠٤,٣	٥,٦	-٢٠٩,٩	-١,٠٩٢,١	٢٨٤,٧	١,٣٧٦,٨	حزيران
٧٢,٥	-٦١٨,٦	٦٩١,١	-١,٨٣١,١	٣٦٤,٨	٢,١٩٥,٩	تموز
-٥٧٨,٥	-٦٦٤,٨	٨٦,٣	-١,١٢٩,٢	٣٧٥,٠	١,٥٠٤,١	آب***
-٥٨,٥	١٠١,٦	-١٦٠,١	-١,١٢٣,٨	٣٤١,٩	١,٤٦٥,٧	أيلول
-١٩٧,٩	٣٨٥,٨	-٥٨٣,٧	-١,٠١٦,١	٢٩٢,٠	١,٣٠٨,١	تشرين الأول
١,١٤٢,٨	٩٧٥,٨	١٦٧,٠	-٩٧٢,١	٣٠٨,٧	١,٢٨٠,٩	تشرين الثاني
-٨٤٠,٨	-١٤,٠	-٨٢٦,٨	-١,٠٢١,٨	٣٢٤,٣	١,٣٤٦,٢	كانون الأول
-١,٣٠٢,٨	١,٦٦٢,٧	-٢,٩٦٥,٤	-٢,٥٩١,٠	١,٠٨٤,٥	٣,٦٧٥,٥	٢٠٢٠
-١٥٧,٩	٤٥٤,٩	-٦١٢,٨	-٨٢٠,٥	٣٣٣,١	١,١٥٣,٦	كانون الثاني
-٣٤٧,٤	٦٤١,٧	-٩٨٩,٢	-٦٠٧,٨	٣٤٣,٣	٩٥١,١	شباط
-٥٥٦,٨	-٥,٧	-٥٥١,١	-٥٨٨,٥	٢٣٧,٦	٨٢٦,١	آذار
-٢٤٠,٦	٥٧١,٨	-٨١٢,٤	-٥٧٤,٢	١٧٠,٥	٧٤٤,٧	نيسان

* هذه الأرقام قابلة للتصحیح.

** إن تعبير صافي الموجودات الخارجية لمصرف لبنان في السنة الجارية يشمل صافي فرق سندات دين الجمهورية اللبنانية بالعملات الأجنبية المتداولة عالمياً والمكتسبة من مصرف لبنان خلال السنة ذاتها فقط.

*** تمت إعادة تصنيف وديعة من القطاع الخاص غير المقيم الواردة في آب ٢٠١٩، من بند "إلتزامات أخرى طويلة الأجل" الى بند "إلتزامات خارجية" في ميزانية مصرف لبنان.

٣. الموجودات الخارجية لمصرف لبنان* (في نهاية الفترة)

نيسان ٢٠٢٠	آذار ٢٠٢٠	شباط ٢٠٢٠	كانون الأول ٢٠١٩	نيسان ٢٠١٩	آذار ٢٠١٩	
						ذهب
٢٣,٨٩٧,٨٧٣	٢٢,٣٤١,٨٨٥	٢٢,٦٢٨,٦٩٧	٢١,٠١٢,٥١١	١٧,٨٦٤,٩٤٤	١٧,٩٤٨,٦٣٨	- بملايين الليرات اللبنانية
١٥,٨٥٢,٧	١٤,٨٢٠,٥	١٥,٠١٠,٧	١٣,٩٣٨,٦	١١,٨٥٠,٧	١١,٩٠٦,٢	- بملايين الدولارات
						المجموع (باستثناء الذهب)
٥١,٩٠٩,٠٩١	٥٣,١٣١,٤٧١	٥٣,٩٦٧,٠٥٨	٥٦,٢٠٢,٩١٢	٥٧,٢٥٢,٨٤٨	٥٨,١٤١,٢٤٨	- بملايين الليرات اللبنانية
٣٤,٤٣٣,٩	٣٥,٢٤٤,٨	٣٥,٧٩٩,٠	٣٧,٢٨٢,٢	٣٧,٩٧٨,٧	٣٨,٥٦٨,٠	- بملايين الدولارات
						• عملات أجنبية (سيولة)
٤١,٢٦٧,٥٩٣	٤٢,٥٦١,٥٩٠	٤٢,٧٢١,٩٣٨	٤٤,٥٥٠,٤٦٠	٤٧,٥٢٦,١٧٣	٤٦,٨٦٤,٤٤٠	- بملايين الليرات اللبنانية
٢٧,٣٧٤,٩	٢٨,٢٣٣,٢	٢٨,٣٣٩,٦	٢٩,٥٥٢,٥	٣١,٥٢٦,٥	٣١,٠٨٧,٥	- بملايين الدولارات
						• أوراق مالية
١٠,٦٤١,٤٩٨	١٠,٥٦٩,٨٨١	١١,٢٤٥,١٢٠	١١,٦٥٢,٤٥٢	٩,٧٢٦,٦٧٥	١١,٢٧٦,٨٠٨	- بملايين الليرات اللبنانية
٧,٠٥٩,٠	٧,٠١١,٥	٧,٤٥٩,٤	٧,٧٢٩,٧	٦,٤٥٢,٢	٧,٤٨٠,٥	- بملايين الدولارات

* إبتداء من تشرين الثاني ٢٠١٧ الموجودات الخارجية لمصرف لبنان تشمل سندات دين الجمهورية اللبنانية المصدرة بعملات أجنبية، المتداولة عالمياً، و المحمولة من قبل مصرف لبنان.

٤. ميزانية مصرف لبنان (في نهاية الفترة، بمليارات الليرات)

نيسان ٢٠٢٠	آذار ٢٠٢٠	شباط ٢٠٢٠	كانون الأول ٢٠١٩	نيسان ٢٠١٩	آذار ٢٠١٩	
						ذهب
٢٣,٨٩٧,٩	٢٢,٣٤١,٩	٢٢,٦٢٨,٧	٢١,٠١٢,٥	١٧,٨٦٤,٩	١٧,٩٤٨,٦	عملات أجنبية
٤١,٢٦٧,٦	٤٢,٥٦١,٦	٤٢,٧٢١,٩	٤٤,٥٥٠,٥	٤٧,٥٢٦,٢	٤٦,٨٦٤,٤	موجودات خارجية أخرى
٠,٠	٠,٠	٠,٠	٠,٠	٠,٠	٠,٠	مطالبات على الزبائن
٣٧٣,٨	٣٨٥,٣	٣٨٤,٤	٣٨٧,٣	٤١٣,٤	٤١٩,١	قروض للمصارف التجارية
٢٠,٤٩٢,٠	٢٠,٥٥٨,٨	٢٠,٦٠٩,٤	٢٠,٧٤٢,٦	٢١,١٤٠,٥	٢١,١٨٦,٥	قروض مصارف التسليف المتوسط والطويل الأجل ومؤسسات مالية أخرى
١,٧٥٩,٤	١,٧٦١,٧	١,٧٦٣,٧	١,٧٨٠,٦	١,٧٨٩,٤	١,٧٩١,٣	قروض للقطاع العام
٠,٠	٠,٠	٠,٠	٠,٠	٠,٠	٠,٠	محفظة الأوراق المالية
٦٨,٦١٤,٢	٦٨,٣٧٠,٧	٦٨,٨٦٦,٦	٦٨,٩٠٦,٧	٥٧,٨٩٦,٦	٥٩,٣٤٣,٢	موجودات ثابتة
٣٩٤,٦	٣٩٤,٢	٣٩٣,٨	٣٩٣,٥	٣٥٩,٠	٣٥٨,١	موجودات ناتجة عن عمليات مقايضة على أدوات مالية
١٨,٠٨٠,٦	١٨,٠٨٠,٦	١٨,٠٨٠,٦	١٨,٠٨٠,٦	١٨,٠٨٠,٦	١٨,٠٨٠,٦	موجودات أخرى
٤٩,٥٣٠,٠	٤٦,٠٣٦,٢	٤٢,٣٥٧,٧	٣٧,٢٤٠,٥	٢٣,٨١٧,٤	٢٢,٣٢٩,٦	إجمالي الموجودات = إجمالي الالتزامات
٢٢٤,٤١٠,٠	٢٢٠,٥١٨,١	٢١٧,٨٠٧,٠	٢١٣,٠٩٤,٧	١٨٨,٨٨٨,١	١٨٨,٣٢١,٦	النقد المتداول خارج مصرف لبنان
١٥,٦٩٥,٢	١٤,٤٥٠,٥	١٣,٠٥١,٢	١٠,٥٦٣,٥	٥,٧٥٩,٠	٥,٥٦٢,٤	ودائع المصارف التجارية
١٦٣,٦٩٣,٠	١٦٣,٧٧٥,٩	١٦٣,٤٢٠,٩	١٦٢,١٩٦,٩	١٥٣,٣٢٦,٠	١٥٢,٤٨١,٧	ودائع مصارف التسليف المتوسط والطويل الأجل ومؤسسات مالية أخرى
٢,٨٤٩,٤	٣,٠٣٧,٥	٢,٧٥٤,٨	٣,٢٦٧,٩	٣,٠٥٠,٤	٢,٩٣٣,١	ودائع الزبائن
١١٥,٩	١٣٦,٥	١٢٢,٤	١٦٣,٢	٣٤,٦	٣٤,٠	ودائع القطاع العام
٦,٥٨٧,٦	٦,٧٤١,٣	٧,٢٢٦,٢	٨,٢٠٢,٨	٥,٥٥٤,١	٦,٥٩٩,٨	فروقات القطع
١٥,٧٧٩,٢	١٤,١٨٦,٩	١٤,٤٨٨,٨	١٢,٨٣٥,٤	٩,٦٣٣,٠	٩,٦٨٦,٢	أوراق مالية غير الأسهم
٠,٠	٠,٠	٠,٠	٠,٠	٠,٠	٠,٠	التزامات خارجية*
٢,٩٥٢,٥	٢,٩٥٠,٢	٢,٩٥٥,٠	٢,٧٧٥,٩	٤٩٤,٨	٤٩٤,٨	التزامات أخرى طويلة الأجل*
٨٤٤,٢	٨٤٤,٢	٨٤٤,٢	٨٤٤,٢	٨٤٤,٢	٨٤٤,٢	الأموال الخاصة
٥,٦٠٧,٣	٥,٦٠٧,٣	٥,٦٠٧,٣	٥,٦٦٧,٤	٥,٥٢١,٩	٥,٥٨٢,٢	التزامات أخرى
١٠,٢٨٥,٨	٨,٧٨٧,٧	٧,٣٣٦,٣	٦,٥٧٧,٦	٤,٦٧٠,٣	٤,١٠٣,١	

* تمت إعادة تصنيف وديعة من القطاع الخاص غير المقيم الواردة في آب ٢٠١٩، من بند "التزامات أخرى طويلة الأجل" الى بند "التزامات خارجية" في ميزانية مصرف لبنان.

٥. الميزانية المجمعة للمصارف التجارية (في نهاية الفترة، بمليارات الليرات)

نيسان ٢٠٢٠	آذار ٢٠٢٠	شباط ٢٠٢٠	كانون الأول ٢٠١٩	نيسان ٢٠١٩	آذار ٢٠١٩	
١٧٧٠٠٣٢,٨	١٧٨٠٧٤٧,٠	١٧٨٠٠٤٣,٥	١٧٨٠٢٠٨,٥	٢١٠٠١٨٢,٤	٢٠٧٠٤٤٢,٩	نقد وودائع لدى مصرف لبنان
١٠١٢٤,٩	١٠٢٣١,٦	١٠٠٧٣,٦	٧٤٠,٧	٨٩٢,٩	٨٤٨,١	-أوراق نقدية ونقود صغيرة باليرة
١٧٥٠٩٠٧,٩	١٧٧٠٥١٥,٤	١٧٦٠٩٦٩,٩	١٧٧٠٤٦٧,٨	٢٠٩٠٢٨٩,٥	٢٠٦٠٥٩٤,٩	-ودائع لدى مصرف لبنان*
٧٦٤,١	٩٤٤,٠	٨٧١,٩	٨٨٧,١	١٠٢٩٧,٣	١٠٤٣٧,٩	نقد وودائع لدى مؤسسات الاصدار الاخرى الغير مقيمة
٥٧٠٧٤٧,٤	٥٩٠٨٦٩,٣	٦١٠٢٤١,٠	٦٦٠١٩٨,٠	٧٤٠٧٩٦,٤	٧٥٠٤٣٨,٦	مطالبات على الزبائن المقيمين
٢٠٠١٣١,٢	٢٠٠١٧٩,٣	٢٠٠٢٣٥,٤	٢٠٠٧٢٠,٦	٢٣٠٠٥٨,٣	٢٣٠٣٥٨,٧	-باليرة
٣٧٠٦١٦,٢	٣٩٠٦٩٠,٠	٤١٠٠٠٥,٧	٤٥٠٤٧٧,٣	٥١٠٧٣٨,١	٥٢٠٠٧٩,٨	-بالعملة الاجنبية
٧٠٩٩٧,٩	٧٠٥٦٦,١	٧٠٧٥٠,٢	٨٠٣٩٩,٥	١٠٠٤٦٣,٥	١٠٠٣٢٩,٩	مطالبات على الزبائن الغير مقيمين
٢٠٥٣٠,١	٢٠٥٣٧,٩	٢٠٥٨١,٧	٢٠٥٩٣,١	٢٠٦٣٨,٨	٢٠٦٤١,٣	-باليرة
٥٠٤٦٧,٩	٥٠٢٨,٢	٥٠١٦٨,٦	٥٠٨٠٦,٥	٧٠٨٢٤,٨	٧٠٦٨٨,٦	-بالعملة الاجنبية
٤٣٠,٥	٤٢٤,٩	٤٧٤,٠	٤٢٩,٢	٦٢٥,٣	٦٥٤,٣	مطالبات على القطاع المالي المقيم
١٤٦,١	١٤٦,٧	١٥٦,٠	١٦٢,٢	٢٠٧,٦	٢١٩,٥	-باليرة
٢٨٤,٤	٢٧٨,٢	٣١٨,٠	٢٦٧,٠	٤١٧,٨	٤٣٤,٨	-بالعملة الاجنبية
٧٠٤٢٥,٠	٧٠٧٥٧,٦	٨٠٦٦٥,٦	١٠٠٢٠١,٦	١٥٠٤٩٤,٧	١٦٠٠٧٦,٧	مطالبات على القطاع المالي الغير مقيم
٢٧٨,٢	٢٧٢,٨	٢٥٥,٦	٣٤٢,٦	٢٩٦,٢	٢٨٧,٥	مطالبات على القطاع العام
٣٩٠٣٩١,٧	٣٩٠٧٧٦,٧	٤١٠٥٤٣,٧	٤٥٠٣١٠,٠	٥٢٠١٦٨,٣	٥٢٠٤٣٧,٩	محفظه الأوراق المالية المقيمة
١٢٠,٦	١٣٠,٥	١٢٧,٣	١٤٩,٠	٢٤٨,٩	٣٢١,٤	منها: أوراق مالية مصنفة بالقيمة العادلة مقابل حساب الارباح والخسائر
٤٨٥,٠	٥٠٢,٠	٥٢٠,٧	٦٢٥,٧	٩٦٣,٦	٩٨٨,٦	منها: أوراق مالية مصنفة بالقيمة العادلة مقابل عناصر الدخل الشامل
٣٦٠٤٣٧,٢	٣٦٠٩٢٥,٩	٣٨٠٤٩٠,٩	٤٢٠١٤٧,٠	٤٨٠٥٩٨,٧	٤٨٠٧٣١,٤	منها: أوراق مالية مصنفة بالكلفة المطفأة
٥٣,٦	٥٩,٣	٥٦,٩	٧٦,٤	١٠٢,٣	١١٠,٣	منها: فروقات تقييم المشتقات المالية
٢٠٢٩٥,٤	٢٠١٥٨,٩	٢٠٣٤٧,٨	٢٠٣١١,٩	٢٠٢٥٤,٨	٢٠٢٨٦,٤	منها: اسهم
٢١٠٠٧٠,٨	٢١٠٣٥٦,٤	٢١٠٦٣١,٢	٢٢٠٠٧٠,٧	٢٥٠٦٦٣,٨	٢٥٠٧٠٣,٢	-سندات الخزينة اللبنانية
١٦٠٠١٧,٦	١٦٠٢٤٠,٧	١٧٠٥٣٥,٢	٢٠٠٨٢٦,٧	٢٤٠٠٢٥,٢	٢٤٠٢٠٩,٨	-سندات دين الجمهورية اللبنانية بالعملة الأجنبية
٢٠٣٠٣,٣	٢٠١٧٩,٥	٢٠٣٧٧,٣	٢٠٤١٢,٥	٢٠٤٧٩,٣	٢٠٥٢٥,٠	-أوراق مالية أخرى
٧٧٩,٥	٧٨٢,٢	٨٥٤,٧	٩٣٥,٣	١٠٦٧٩,٥	١٠٦٧٧,٣	محفظه الأوراق المالية الغير مقيمة
٥٠٦٦٨,٧	٥٠٧٢٨,٩	٥٠٧٦٢,٢	٥٠٦١٤,٨	٥٠٥٤٣,١	٥٠٥١٥,٥	أصول مادية
٢٠٣١٩,٩	٢٠٣١٠,٥	٢٠٣٠٥,٥	٢٠٣٠٩,٨	٢٠٣١٠,٣	٢٠٣٠٨,١	أصول الغير مادية
٦٠٠٨٥,٠	٦٠٠٧٢,٧	٦٠٠٩٨,٣	٦٠١١٠,٦	٦٠١١٣,١	٦٠٠٩٤,٥	موجودات خارجية اخرى
٤٠٢٥٢,٨	٤٠١٣٥,٩	٣٠٢١٦,٦	١٠٨٥٠,٤	١٠٤٠٣,٣	١٠٣٢١,٩	موجودات اخرى
٣١٠٠١٧٣,٥	٣١٤٠٣٨٨,٦	٣١٧٠٠٨٢,٩	٣٢٦٠٧٩٧,٤	٣٨٢٠٣٧٣,٦	٣٨١٠٠٢٣,٠	إجمالي الموجودات = إجمالي الالتزامات
١٧٦٠١٦٦,٦	١٧٨٠٦٨٤,٦	١٨٠٠٨٤٢,٨	١٨٨٠٤٧٩,٦	٢٠٢٠٣٣٦,٨	٢٠٢٠٥١٨,٣	ودائع الزبائن المقيمين
٤٢٠١٧٥,٢	٤٤٠٩٥٥,٥	٤٦٠٤٠٠,٨	٥١٠٩٧٢,٨	٦٨٠٦١٣,٢	٦٩٠٤١٧,٦	-باليرة
١٣٣٠٩٩١,٤	١٣٣٠٧٢٩,١	١٣٤٠٧٠٢,٠	١٣٦٠٥٠٦,٨	١٣٣٠٧٢٣,٦	١٣٣٠١٠٠,٧	-بالعملة الاجنبية
٤٣٠٩٦٦,٩	٤٤٠٦٧٠,٧	٤٥٠٦٧٥,٤	٤٨٠٩٢٠,٠	٥٦٠٠٩٩,٤	٥٥٠٦٥٨,٩	ودائع الزبائن الغير مقيمين
٣٠٧٥٩,٩	٣٠٩٨٧,١	٤٠٢١٩,٥	٤٠٧٣٣,٠	٦٠٤١٢,٣	٦٠٣٦٠,٤	-باليرة
٤٠٠٢٧,٠	٤٠٠٦٨٣,٦	٤١٠٤٥٥,٩	٤٤٠١٨٧,٠	٤٩٠٦٨٧,١	٤٩٠٢٩٨,٥	-بالعملة الاجنبية
٢٠٢٤٨,٥	٢٠١٥١,٤	٢٠١٨٧,٣	٢٠٠٨٦,١	١٠٩٢٣,١	١٠٩٠١,٢	الالتزامات تجاه القطاع المالي المقيم
٨٩٠,٠	٧٩٩,٩	٨٠٨,٨	٧١٤,١	٦٧٠,٣	٦٧٤,٩	-باليرة
١٠٣٥٨,٥	١٠٣٥١,٥	١٠٣٧٨,٥	١٠٣٧٢,٠	١٠٢٥٢,٨	١٠٢٢٦,٢	-بالعملة الاجنبية
١٢٠٣٤٣,٣	١٢٠٣١٣,٥	١٢٠٤٦٨,٧	١٣٠٣٠٩,٩	١٤٠١٩٦,٦	١٤٠١١١,١	الالتزامات تجاه القطاع المالي الغير مقيم
٧٠١٥٦,٤	٧٠٠٦٢,٥	٧٠٢٨٦,٢	٧٠٣٧٩,٠	٦٠٩٩٦,٥	٦٠٨٩١,١	ودائع القطاع العام
٤٤٦,٥	٤٤٨,٣	٤٤٦,٦	٤١٠,١	٢٦٤,٧	٢٨٤,٠	أوراق مالية مصدرة - مقيم
٩,٩	٢٢,١	٢٧,١	١٣,٦	١٩,٠	٣١,٧	منها: أوراق مالية مصدرة مصنفة بالقيمة العادلة مقابل حساب الارباح والخسائر
٤٣٦,٦	٤٢٦,٢	٤١٩,٦	٣٩٦,٥	٢٤٥,٧	٢٥٢,٣	منها: أوراق مالية مصدرة مصنفة بالكلفة المطفأة
٣٧٥,٠	٣٧٨,٤	٣٢٢,١	٢٠٦,٧	١١٩,٢	١٣١,٦	أوراق مالية مصدرة - غير مقيم
٣١٠٣٣٥,٧	٣١٠٢٣٣,٧	٣١٠٢٩٤,٧	٣١٠٢٤٠,٠	٣١٠٩٨٧,٣	٣٣٠٢٤٣,٦	حسابات رأس مال
٢٨١,١	٢٦٤,٤	٢٧١,٤	٢٨٧,٨	٢٨٢,٧	٢٩٦,١	منها: غير مقيم
٢٩٠٧٦١,٣	٢٩٠٦٤٥,٣	٢٩٠٦٩٩,٤	٢٩٠٢٧٨,٤	٢٩٠٨٧٠,٥	٣١٠١٦٦,٤	-رأس مال أساسي
١٠٥٧٤,٣	١٠٥٨٨,٥	١٠٥٩٥,٣	١٠٩٦١,٦	٢٠١١٦,٨	٢٠١٢٧,٢	-أموال خاصة مساندة
٣٦٠٤٤٣,٦	٣٧٠٤٤٥,٤	٣٦٠٥٥٩,١	٣٤٠٧٦٦,١	٦٨٠٤٥٠,٠	٦٦٠٢٨٣,٣	الالتزامات أخرى*

في شباط ٢٠١٨، طَبَّق مصرف لبنان المعيار المحاسبي IFRS٩. أدى ذلك إلى إعادة تصنيف بعض البنود. وخضعت مكونات الميزانية لعملية تجميع رجعي حتى كانون الثاني ٢٠١٧.

في أيلول ٢٠١٩، استُثِنَت ميزانية جمال ترست بنك بعد قرار مصرف لبنان رقم ١٣١١٠ بشطب المصرف من لائحة المصارف الرسمية.

* اعتباراً من كانون الأول ٢٠١٩، ووفقاً لمعايير التقاص بموجب المعيار المحاسبي الدولي رقم ٣٢ "الأدوات المالية: العرض" والإفصاح عن تقاص الأصول المالية والمطلوبات المالية بموجب المعيار الدولي للتقارير المالية رقم ٧، أجزت المصارف تقاص بين القروض الممنوحة لها من مصرف لبنان باليرة اللبنانية وتوظيفاتها المقابلة باليرة اللبنانية لدى مصرف لبنان والتي تحمل آجال الاستحقاق نفسها.

٦. إجمالي الودائع في القطاع المصرفي (في نهاية الفترة، بمليارات الليرات)

نيسان ٢٠٢٠				آذار ٢٠٢٠				
المجموع	غير مقيم	مقيم		المجموع	غير مقيم	مقيم		
		بالعملات الأجنبية	بالليرة اللبنانية			بالعملات الأجنبية	بالليرة اللبنانية	
								مصارف تجارية
٢٢٠.١٣٣,٥	٤٣.٩٦٦,٩	١٣٣.٩٩١,٤	٤٢.١٧٥,٢	٢٢٣.٣٥٥,٤	٤٤.٦٧٠,٧	١٣٣.٧٢٩,١	٤٤.٩٥٥,٥	ودائع الزبائن
٤٠.٤٢٠,٨	٦.٧٩٦,٥	٢٥.٩٠١,١	٧.٥١٠,٨	٣٨.٥٥٢,٧	٦.٦٩٥,٧	٢٣.٤٧٧,٢	٨.٣٧٩,٨	ودائع تحت الطلب
١٧٩.٩٢٥,١	٣٧.١٧٠,٤	١٠٨.٠٩٠,٣	٣٤.٦٦٤,٤	١٨٤.٨٠٢,٧	٣٧.٩٧٥,١	١١٠.٢٥٢,٠	٣٦.٥٧٥,٧	ودائع لأجل
١٤.٢٨٢,٨	١٢.٠٣٤,٣	١.٣٥٨,٥	٨٩٠,٠	١٤.٤٦٤,٩	١٢.٣١٣,٥	١.٣٥١,٥	٧٩٩,٩	ودائع القطاع المالي
٣.٧٧٥,٩	٢.٩٩٤,٧	٣٥٧,٩	٤٢٣,٣	٣.٦٨٩,٦	٣.٠٠٣,٤	٣٢٤,٠	٣٦٢,٢	ودائع تحت الطلب
١٠.٥٠٦,٩	٩.٠٣٩,٥	١.٠٠٠,٦	٤٦٦,٨	١٠.٧٧٥,٣	٩.٣١٠,١	١.٠٢٧,٥	٤٣٧,٧	ودائع لأجل
٧.١٥٦,٤		١.١٧٣,٢	٥.٩٨٣,٢	٧.٠٦٢,٥		١.١٣١,٩	٥.٩٣٠,٦	ودائع القطاع العام
٦٤٩,٥		٢٦٣,٢	٣٨٦,٣	٦١١,٥		٢٢٥,٤	٣٨٦,١	ودائع تحت الطلب
٦.٥٠٦,٩		٩١٠,٠	٥.٥٩٦,٩	٦.٤٥١,٠		٩٠٦,٥	٥.٥٤٤,٥	ودائع لأجل
								القطاع المصرفي
٢٢٢.٥١٢,٥	٤٤.٣٣٩,٨	١٣٥.٠٣٩,٢	٤٣.١٣٣,٥	٢٢٥.٧٧٧,٩	٤٥.٠٢٩,٠	١٣٤.٧٧٥,٤	٤٥.٩٧٣,٥	ودائع الزبائن
٤٠.٤٩٨,١	٦.٨٩٩,٤	٢٦.٠٤٦,٣	٧.٥٥٢,٥	٣٨.٨٢٦,٩	٦.٧٧٤,٦	٢٣.٦٠٤,٩	٨.٤٤٧,٣	ودائع تحت الطلب
١٨٢.٠١٤,٤	٣٧.٤٤٠,٤	١٠٨.٩٩٢,٩	٣٥.٥٨١,٠	١٨٦.٩٥١,٠	٣٨.٢٥٤,٤	١١١.١٧٠,٥	٣٧.٥٢٦,٢	ودائع لأجل
١٤.٠٢٤,٣	١٢.٤٠٦,٦	١.١١٩,٦	٤٩٨,٢	١٤.٢١٥,٢	١٢.٦٥٤,٣	١.١٠٩,٥	٤٥١,٣	ودائع القطاع المالي
٣.٦٥٨,٤	٣.٠٧٦,٠	٣٠٦,٦	٢٧٥,٨	٣.٥٧٦,٣	٣.٠٥٧,٥	٢٨٩,٨	٢٢٩,٠	ودائع تحت الطلب
١٠.٣٦٦,٠	٩.٣٣٠,٥	٨١٣,٠	٢٢٢,٤	١٠.٦٣٨,٨	٩.٥٩٦,٨	٨١٩,٨	٢٢٢,٣	ودائع لأجل
٧.٢٣٨,٢		١.١٧٣,٣	٦.٠٦٤,٩	٧.١٤٤,٨		١.١٣٢,٠	٦.٠١٢,٨	ودائع القطاع العام
٦٧١,٩		٢٦٣,٣	٤٠٨,٦	٦٣٣,٥		٢٢٥,٥	٤٠٨,٠	ودائع تحت الطلب
٦.٥٦٦,٢		٩١٠,٠	٥.٦٥٦,٢	٦.٥١١,٣		٩٠٦,٥	٥.٦٠٤,٨	ودائع لأجل
٢٤٣.٧٧٥,٠	٥٦.٧٤٦,٣	١٣٧.٣٣٢,١	٤٩.٦٩٦,٥	٢٤٧.١٣٧,٨	٥٧.٦٨٣,٣	١٣٧.٠١٧,٠	٥٢.٤٣٧,٦	مجموع الودائع في القطاع المصرفي
	٧٧,٣١%				٧٦,٤٢%			نسبة الدولار في القطاع المصرفي

٧. معدلات الفائدة: المصارف التجارية* (بالنسبة المئوية)

معدل ليون ٣ أشهر	المعدلات بالدولار					فائدة الاقتراض بين المصارف (ل.ل.)	المعدلات بالليرة					الفترة
	متوسط المعدلات الدائنة	إدخار وحسابات لأجل	إدخار تحت الطلب	حسابات شيكات وحسابات جارية	متوسط المعدلات المدينة		متوسط المعدلات الدائنة	إدخار وحسابات لأجل	إدخار تحت الطلب	حسابات شيكات وحسابات جارية	متوسط المعدلات المدينة	
٢,٧٧	٥,٥٨	٦,١٥	٠,٧٥	٠,٣٤	٨,٨٩	٥,٠٠	٨,٩٣	٩,٦٨	١,٩٩	٠,٩٣	١٠,٤١	٢٠١٩
٢,٦٨	٥,٦٢	٦,١٩	٠,٧٦	٠,٢٩	٨,٩١	٤,٠٠	٩,١٦	٩,٩٦	٢,٠٢	٠,٦٧	١٠,٥٥	كانون ٢
٢,٦١	٥,٦٩	٦,٣١	٠,٧٨	٠,٢٨	٩,٣١	٤,٠٠	٨,٧٥	٩,٤٥	١,٩٨	٠,٨٧	١٠,٥٨	شباط
٢,٥٩	٥,٦٨	٦,٢٩	٠,٧٢	٠,١٨	٩,٣٤	٦,٠٠	٨,٦٠	٩,٣٣	٢,٠٨	٠,٩٢	١٠,٧٤	آذار
٢,٥٣	٥,٧٩	٦,٣٧	٠,٧٨	٠,١٨	٩,٥٤	٦,٠٠	٨,٧٢	٩,٤٢	٢,١٤	١,١٠	١٠,٧٥	نيسان
٢,٤٠	٥,٨٤	٦,٤٣	٠,٧٥	٠,٢٧	٩,٤٩	٦,٠٠	٨,٨٠	٩,٥١	٢,٠٩	١,١١	١٠,٩٤	أيار
٢,٢٩	٦,٠١	٦,٦٢	٠,٧٣	٠,٢٦	٩,٩٠	٥,٠٠	٨,٨١	٩,٥٣	٢,٠٥	٠,٩٣	١١,١٣	حزيران
٢,١٦	٦,٢٠	٦,٨١	٠,٦٣	٠,٢٧	١٠,٠٣	٦,٠٠	٨,٩٥	٩,٧٣	٢,٠٨	٠,٩٤	١١,٢٤	تموز
٢,١٣	٦,٥٧	٧,٢٠	٠,٧٦	٠,٢٦	١٠,٢٦	٢٥,٠٠	٩,١٣	٩,٩٨	٢,١٢	٠,٩٦	١٠,٩٢	آب
١,٩٨	٦,٦١	٧,٢٨	٠,٧٤	٠,٤٤	١٠,٠٥	١٥,٠٠	٩,٠٣	٩,٩٥	٢,٠٦	٠,٩٦	١١,١٩	أيلول
١,٩٠	٦,٣١	٧,١١	٠,٦٢	٠,٣٩	١٠,٦٤	٥٠,٠٠	٩,٤٠	١٠,٤٣	١,٩٤	٠,٩٥	٩,٦٩	تشرين ١
١,٩١	٤,٦٢	٥,٣١	٠,٥٥	٠,٣٧	١٠,٨٤	٤٠,٠٠	٧,٣٦	٨,٢٩	١,٦٤	٠,٨٧	٩,٠٩	تشرين ٢
١,٨٢	٤,٠٠	٤,٦٧	٠,٥٥	٠,٤١	١٠,٠٧	٤٠,٠٠	٦,٦٢	٧,٥٩	١,٦٧	٠,٨٠	٩,٨٦	كانون ١
١,٦٨	٣,٢٢	٣,٨٠	٠,٣٦	٠,٤٤	٩,١١	٢٠,٠٠	٥,٨١	٦,٧١	١,٢٢	٠,٨٣	٩,٣٣	كانون ٢
١,١٠	٢,٥٣	٣,٠١	٠,٣٣	٠,٥٠	٨,٥٥	٣,٠٠	٥,١٣	٥,٩٨	١,١٩	٠,٩٢	٩,٤١	شباط
١,٠٩	٢,٣٢	٢,٧٨	٠,٣١	٠,٥٠	٧,٧٩	٣,٠٠	٥,٠٦	٥,٩٤	١,١٦	٠,٧٩	٩,٢٩	آذار
												نيسان

*تمت مراجعة متوسط معدلات الإقراض بالليرة اللبنانية لاحتساب المعدلات قبل أي دعم أو إعفاء من الإحتياطي الإلزامي.

٨. سندات الخزينة ومعدلات الفائدة (في نهاية الفترة، بالنسبة المئوية)

هامش الفوائد بين سندات الخزينة لثلاثة أشهر والليون

كانون ١	تشرين ٢	تشرين ١	أيلول	آب	تموز	حزيران	أيار	نيسان	آذار	شباط	كانون ٢	
١,٦٥	١,٧٩	١,٩٨	٢,٠٩	٢,١٢	٢,١٠	٢,١١	٢,١٠	٢,٠٩	٢,٢٧	٢,٥٧	٢,٧١	٢٠١٨
٣,٣٩	٣,٤٠	٣,٢٢	-	-	-	٢,٩٠	٢,٧٧	٢,٧١	٢,٦٩	٢,٦٢	٢,٥٣	٢٠١٩
								٢,٤١	٤,٢٠	٣,٦٢	٣,٤٨	٢٠٢٠

معدلات الفائدة على سندات الخزينة

الفترة	٣ أشهر		٦ أشهر		١٢ شهراً		٢٤ شهراً		٣٦ شهراً	
	الفائدة الاسمية	الفائدة الفعلية	الفائدة الاسمية	الفائدة الفعلية	الفائدة الاسمية	الفائدة الفعلية	فائدة القسيمة	فائدة القسيمة	فائدة القسيمة	فائدة القسيمة
٢٠١٨	٤,٣٩	٤,٤٤	٤,٨٧	٤,٩٩	٥,٠٨	٥,٣٥	٥,٨٤	٦,٥٠	١٠,٠٠	
٢٠١٩	٥,٢٣	٥,٣٠	٥,٦٨	٥,٨٥	٦,١٠	٦,٥٠	٧,٠٠	٧,٥٠	١٠,٠٠	
آذار	٥,٢٣	٥,٣٠	٥,٦٨	٥,٨٥	٦,١٠	٦,٥٠	٧,٠٠	٧,٥٠	١٠,٠٠	
نيسان	٥,٢٣	٥,٣٠	٥,٦٨	٥,٨٥	٦,١٠	٦,٥٠	٧,٠٠	٧,٥٠	١٠,٠٠	
كانون الأول	٥,٢٣	٥,٣٠	٥,٦٨	٥,٨٥	٦,١٠	٦,٥٠	٧,٠٠	٧,٥٠	١٠,٠٠	
٢٠٢٠	٥,٢٣	٥,٣٠	٥,٦٨	٥,٨٥	٦,١٠	٦,٥٠	٧,٠٠	٧,٥٠	١٠,٠٠	
شباط	٥,٢٣	٥,٣٠	٥,٦٨	٥,٨٥	٦,١٠	٦,٥٠	٧,٠٠	٧,٥٠	١٠,٠٠	
آذار	٥,٢٣	٥,٣٠	٣,٩٢	٤,٠٠	٦,١٠	٦,٥٠	٧,٠٠	٥,٥٠	١٠,٠٠	
نيسان	٣,٤٧	٣,٥٠	٣,٩٢	٤,٠٠	٤,٣١	٤,٥٠	٥,٠٠	٥,٥٠	١٠,٠٠	

٩. عمليات المقاصة*

بالعملات الأجنبية (العدد بالوحدة والقيمة بالآلاف الدولارات)						بالليرة اللبنانية		المبلغ	العدد			
مجموع العمليات بالعملات الأجنبية		يورو		دولار اميركي		جنيه استرليني						(العدد بالآلاف والمبالغ بمليارات الليرات)
القيمة	العدد	القيمة	العدد	القيمة	العدد	القيمة	العدد					
٤٦,٥٧٧,٥٨٤	٧,٦٣٣,٧٥٠	١,٣٩٣,٣٣١	٩٧,٣٧٨	٤٥,١٣٦,٧٠٤	٧,٥٣٤,١٦٠	٤٧,٥٤٨	٢,٢١٢	٣٢,٦٧٥	٤,٥٩١	٢٠١٧		
٣,٩٧٣,٠٢٤	٦٤٠,٢٧٢	١٠٦,٠٣٨	٨,١٣٣	٣,٨٦١,٠٣٨	٦٣١,٩٠٨	٥,٩٤٨	٢٣١	٢,٦١٢	٣٤٩	كانون ٢		
٣,٥٤٦,٨٢٤	٥٨٧,٥١٨	١١٠,١١٩	٧,٦٥٨	٣,٤٣٢,٩٨٢	٥٧٩,٦٦٩	٣,٧٢٤	١٩١	٢,٥٢٥	٣٣٤	شباط		
٤,١٩٦,١٤٩	٦٩٣,٤٠٢	١٤٠,٨٥٦	٨,٧٧١	٤,٠٥٠,٤٦٨	٦٨٤,٤٤٦	٤,٨٢٥	١٨٥	٢,٩٨٦	٤٠٣	آذار		
٣,٦٩٣,٢١٢	٦٠٥,٦٠٨	١٢٤,٦٥٠	٧,٨١٤	٣,٥٦٤,٧٣٠	٥٩٧,٥٨٧	٣,٨٣١	٢٠٧	٢,٤٧٧	٣٥١	نيسان		
٣,٩٠٦,٥٣٠	٦٧٢,٣٥٨	١٠٨,٣٢٧	٨,٦٦٤	٣,٧٩٣,٢٦٥	٦٦٣,٥٠٤	٤,٩٣٨	١٩٠	٢,٦٦٦	٤١٤	أيار		
٣,٨٨٢,٥٦٦	٦٢٦,٣٤٩	١١٤,٢٤٣	٨,٠٠٣	٣,٧٦٣,٤٤٩	٦١٨,١٦٦	٤,٩٧٤	١٨٠	٢,٥٣٤	٣٧٢	حزيران		
٤,١٣٠,٩٨٧٤	٦٩٦,١٦٠	٩٥,٧٢٢	٨,٥٠٩	٤,٢٠٩,٦٦٦	٦٨٧,٤٦١	٤,٤٧٦	١٩٠	٢,٧٨١	٤٠٠	تموز		
٤,١٠٣,١٤١	٦٧٢,٢٥٠	١١٢,٦٤٢	٨,٧١٨	٣,٩٨٧,٤٠١	٦٦٣,٣٥٠	٢,٦٩٨	١٨٢	٢,٨١٧	٣٩٨	آب		
٣,٠١٠,٦١٣	٤٩٦,٥٢٦	٩٩,٠٣٣	٦,٢٩٨	٢,٩٠٨,٢٩٣	٤٩٠,٠٩١	٣,٢٨٧	١٣٧	٢,٢٢٤	٣٤٥	أيلول		
٤,١٤٣,٠٧٨	٦٦٦,٤٠٢	١٢٥,٥٠١	٨,٣٨٢	٤,٠١٤,٦٣٤	٦٥٧,٨٤٧	٢,٩٤٣	١٧٣	٣,٠٠٦	٤٠٨	تشرين ١		
٣,٦٨٥,٦١٦	٦٠٥,٩٢٦	١١٨,٩٧٨	٧,٩٨٩	٣,٥٦٣,٤٠٥	٥٩٧,٧٧٨	٢,٨٣٣	١٥٩	٢,٨٣٤	٣٩٦	تشرين ٢		
٤,١٢٦,٩٥٥	٦٧٠,٩٧٩	١٣٧,٢٢٢	٨,٤٣٩	٣,٩٨٦,٦٦٢	٦٦٢,٣٥٣	٣,٠٧١	١٨٧	٣,٢١٣	٤٢١	كانون ١		
٤٤,٤٢٧,٢٥٨	٧,١٨٢,٩٣١	١,٢٨٠,٨١٧	٩٢,٢٣٩	٤٣,١٠٢,٩٢١	٧,٠٨٨,٧٥٠	٤٣,٥٢٠	١,٩٤٢	٣٣,٣٦٦	٤,٦٩٩	٢٠١٨		
٣,٩٥٥,٢٠٢	٦٣٢,٦٩٤	٨٥,٧٧٠	٧,٨٣٨	٣,٨٦٥,٦٦٩	٦٢٤,٦٨٢	٣,٧٦٣	١٧٤	٢,٩٦٦	٣٨٧	كانون ٢		
٣,٤٨٠,٧٨٧	٥٥٩,٤٧٩	١٠٥,٢٠٢	٧,١٥٣	٣,٣٧١,٤٨٩	٥٥٢,١٦٢	٤,٠٩٥	١٦٤	٢,٥٤١	٣٤٦	شباط		
٣,٨٦٤,١٧٨	٦٤٣,٣٨٠	١١٥,٤٤٩	٨,٣٢٢	٣,٧٤٤,٣٢٢	٦٣٤,٨٧٣	٤,٤٠٦	١٨٥	٢,٨٢٨	٤٠٥	آذار		
٣,٦٠٤,٧١٢	٥٨٤,٧١٣	١٢٦,٥٨٣	٧,٤٠٤	٣,٤٧٥,٦٩٧	٥٧٧,٢٠٠	٢,٤٣٢	١٠٩	٢,٥٥٩	٣٧٤	نيسان		
٣,٨٤٠,٩٤٠	٦٢٢,٣١٤	١١٤,٠٩٥	٧,٩٥٣	٣,٧٢٣,٤٠٥	٦١٤,٢٠٥	٣,٧٩٩	١٥٦	٢,٦٠١	٣٩٨	أيار		
٣,٤٦٨,٧٦٢	٥٥٦,٢٧٧	١٢٠,٩٠١	٧,١٧٥	٣,٢٤٣,٦٨٣	٥٤٨,٩٤٤	٤,١٧٨	١٥٨	٢,٥٣٢	٣٦٧	حزيران		
٣,٩٥٢,١٧٢	٦٣١,٧٥٠	١٠٣,٩٠٨	٧,٩٨٩	٣,٨٤٣,٨٥٠	٦٢٣,٥٧٧	٤,٤١٤	١٨٤	٢,٨٣١	٤٠٠	تموز		
٣,٦٥٩,١١٩	٥٩١,٢١٢	٩٩,٤٢٩	٧,٣٠٦	٣,٥٥٧,٩٤١	٥٨٣,٧٤٤	١,٧٤٩	١٦٢	٢,٦٧٩	٣٩١	آب		
٣,٦٥٤,٢٧٧	٥٨٦,٥٨٦	٨٤,٣٩٢	٧,٥٦١	٣,٥٦٦,٩٠٦	٥٧٨,٨٦٢	٢,٩٧٨	١٦٣	٢,٨٤٢	٣٨٨	أيلول		
٤,٠١٤,٦٠٥	٦٢٤,٦٨٦	١١٨,٠٤٣	٧,٩٥٨	٣,٨٩٢,٣٩٤	٦١٦,٥٧٠	٤,١٦٨	١٥٨	٣,١١١	٤٣٦	تشرين ١		
٣,٤٧٨,٠١٨	٥٧٨,٠٦٣	١٠٧,٠١١	٧,٨٣٠	٣,٣٦٦,٥٢٠	٥٧٠,٠٧٥	٤,٦٥٠	١٥٨	٢,٨٢٧	٣٩٦	تشرين ٢		
٣,٤٥٤,٣٢٥	٥٧١,٧٧٧	١٠٠,٠٣٢	٧,٧٥٠	٣,٣٥١,٤٠٥	٥٦٣,٤٥٦	٢,٨٨٧	١٧١	٣,٠٥٠	٤١١	كانون ١		
٣٤,٨٢٤,٤٨١	٥,٢٩٤,٤٤٥	١,١١٨,٩٧١	٧٥,٤٣٤	٣٣,٦٦٥,٩٦٤	٥,٢١٧,٣٦٤	٣٧,٥٤٧	١,٦٤٢	٣٤,٣٨٥	٤,٦٣٦	٢٠١٩		
٣,٠٤٥,٣١٤	٤٨٧,٥٠٥	٩٠,٢٢٥	٦,٢٤٧	٢,٩٥٢,٢٧٠	٤٨١,١١٤	٢,٨١٩	١٤٤	٢,٧٩٨	٣٧٢	كانون ٢		
٣,٠٧١,٢٨٦	٤٨٩,٦٦٥	٩٥,٣٠٧	٦,٦٢٧	٢,٩٧١,٨٦٤	٤٨٢,٩٠٠	٤,١١٤	١٣٨	٢,٦٨٦	٣٦٢	شباط		
٣,٢٢٩,٣٥٥	٥٣٥,٠٦٩	٨٧,٤٢٩	٧,٢٦٧	٣,١٤٠,٠٣٩	٥٢٧,٦٦٧	١,٨٨٦	١٣٥	٣,٧٧٠	٤٠٥	آذار		
٢,٨٠٠,٣٢٦	٤٦٦,١٥٠	٨٥,٢٩٠	٦,٣٧٤	٢,٧١٢,٧٠٥	٤٥٩,٦٦٢	٢,٣٣١	١١٤	٢,٤٦٢	٣٦٠	نيسان		
٢,٥٢٨,٨٨٩	٤٢٠,٦٧٦	٩٦,٦٠٢	٦,١١١	٢,٤٢٩,٧٣١	٤١٤,٤٣٤	٢,٥٥٧	١٣١	٢,٤٤٧	٣٦٥	أيار		
٢,٥٠١,٠٧١٤	٤٣٠,٦٩٩	٦٩,٦٧٢	٦,٠٣٣	٢,٤٢٨,٨٤٩	٤٢٤,٥٥٩	٣,١٩٣	١١٧	٢,٣٨٤	٣٦٧	حزيران		
٣,١٦٨,٠٩٨	٥٢٦,٧٨٧	٩٩,٣٢٤	٧,٠٩٩	٣,٠٦٦,١٤٢	٥١٩,٥٣٤	٢,٦٣٢	١٥٤	٢,٨٦٥	٤٣٩	تموز		
٢,٩٧٧,٨٨٨	٤٧٣,٥٥٩	٧٦,٧٥٤	٦,٦٣٢	٢,٨٩٨,٠٣٥	٤٦٦,٧٦٣	٣,٠٩٩	١٦٤	٢,٨٠٢	٣٩٩	آب		
٢,٩٣٨,٨٢٨	٤٥١,٨٤١	٩٩,٧٧٢	٦,٥٣٠	٢,٨٣٦,٠٢٦	٤٤٥,١٤٥	٣,٠٢٩	١٦٦	٣,١٠٦	٤٤٠	أيلول		
١,٧١٦,٥٧٦	٢٥٠,٨٧٤	٧٣,٢٦٠	٣,٨٢٧	١,٦٤١,٠٠٨	٢٤٦,٩٥٤	٢,٣٠٧	٩٣	٢,٠٧٨	٢٨٣	تشرين ١		
٢,٩٤٥,٨٠٦	٣٥٤,٢٧٩	١٠٢,٥٥٢	٦,٢٧٣	٢,٨٤٠,٧٣٦	٣٤٧,٨٥٩	٢,٥١٨	١٤٧	٣,٣٦٥	٤٥١	تشرين ٢		
٣,٨٩٨,٤٠٢	٤٠٧,٣٣٦	١٤٢,٧٨٢	٦,٤١٤	٣,٧٤٨,٥٥٩	٤٠٠,٧٨٣	٧,٠٦١	١٣٩	٣,٦٢١	٣٩٣	كانون ١		
١٢,٣٧٥,٩٩١	١,١١١,٧٤١	٣٣٣,٨٩٣	١٤,١٩٢	١٢,٠٢٣,٥٧٦	١,٠٩٧,٢٣٧	١٨,٥٢٢	٣١٢	٩,٧٩٦	١,٠٨٤	٢٠٢٠		
٤,٤١١,٧٨٥	٤٠١,٤٥٦	١٠٥,٧٣٤	٥,٥٢٧	٤,٢٩٨,١٠٦	٣٩٥,٨١٥	٧,٩٤٥	١١٤	٣,٤٣٨	٣٥٦	كانون ٢		
٣,٦٠٩,٠٥٧	٣٦٧,٠٩٤	١٠٢,٧٠٨	٤,٣٦٥	٣,٥٠٠,٥٦٣	٣٦٢,٦٤٩	٥,٧٨٦	٨٠	٣,١٣٠	٣٤١	شباط		
٢,٤٠٨,٥١٩	٢٠٠,١٧٠	٧٤,١٦٥	٢,٢٨٢	٢,٣٣٢,٦٨٤	١٩٧,٨٤٠	١,٦٧٠	٤٨	١,٧٢٤	١٨٩	آذار		
١,٩٤٦,٦٣٠	١٤٣,٠٢١	٥١,٢٨٧	٢,٠١٨	١,٨٩٢,٢٢٣	١٤٠,٩٣٣	٣,١٢٠	٧٠	١,٥٠٤	١٩٨	نيسان		
										أيار		
										حزيران		
										تموز		
										آب		
										أيلول		
										تشرين ١		
										تشرين ٢		
										كانون ١		

* بناء على إعلام مصرف لبنان رقم ٨٧٧ الصادر في ١٦ أيار ٢٠١٢، ستجري جلسات مقاصة المصارف فقط في المقر الرئيسي لمصرف لبنان، بيروت. تمت مراجعة هذه الأرقام منذ كانون الثاني ٢٠١٤ فأصبحت تتضمن الشيكات المحصّلة فقط بعد أن استثنيت منها عمليات الدفع المباشر.

١٠. الاعتمادات والبوالص المستندية للاستيراد والتصدير (بمليارات الليرات)

البوالص		الاعتمادات المستندية								الفترة
وضعية البوالص بنهاية الفترة	بوالص خارجة خلال الفترة	بوالص واردة خلال الفترة	وضعية الاعتمادات بنهاية الفترة		اعتمادات مستعملة		الاعتمادات المفتوحة خلال الفترة			
			تصدير	استيراد	تصدير	استيراد	تصدير	استيراد		
تصدير	استيراد	تصدير	استيراد	تصدير	استيراد	تصدير	استيراد	تصدير	استيراد	٢٠١٩
٥٨٤,٤	١١٤,٦	١٢٦,٩	١٦٩,٩	١,٣٧٤,١	١,٤٩١,٧	٣٩٦,١	٦٨٠,٥	٥١٢,١	٧٢٦,٢	كانون ٢
٥٥٨,٥	٩٩,٧	١٣٢,١	١٠٢,٩	١,٣٦٤,٠	١,٤٨٠,٣,٨	٤٠٩,١	٦٣٢,٣	٤٤٧,٨	١,٠٣١,١	شباط
٦٠٣,٧	٨٦,٧	١٠١,٢	١٠٥,٠	١,٣٥٣,٩	١,٤٦٧,٩	٣٢٨,٨	٨٢٩,٣	٣٧٠,٤	٧٧٥,٠	آذار
٦١١,٦	٩٥,١	١٢١,٢	١٠٧,٤	١,٤١٩,٤	١,٥٥١,٣	٤٢٩,٦	٧٩١,١	٣٠٠,٩	٧٠٥,٦	نيسان
٦٤٧,١	٨٠,٠	١٥٣,٥	١٥٥,٢	١,٤١٥,١	١,٥٥٩,٦	٤١٢,٧	٨٠١,٣	٣٩١,٧	٨٩٢,١	أيار
٦٠٦,١	٧٤,٥	١٧٠,٣	٨٥,٤	١,٣٣٥,٢	١,٥٤٣,٩	١٩٥,٦	٦٦٠,٨	٤٣٧,٣	٧٠٠,٨	حزيران
٥٨٦,٩	٦٨,٤	١٣٤,٢	١٠٥,٤	١,٣٩١,٧	١,٥٣٥,٦	٤٤٢,٨	٨٧٩,٧	٥١٣,٥	٩٧٩,٨	تموز
٥٦٧,٢	٧٤,١	١٠٣,٢	٩٦,٩	١,٢٦٢,٥	١,٤٣٢,٢	٤٤٥,٩	٧٩٤,١	٣٣٥,٨	٧٨٠,٣	آب
٤٩٤,٣	٨٣,٧	٩٨,٦	١٠٢,٠	١,٣٧٩,٤	١,٤٢٣,٩	٢٨٣,٧	٧٨٤,٧	٤٥٢,٤	٨٢٨,٣	أيلول
٤٩٠,٢	١٠٢,٠	٨٧,٩	٨٦,١	١,٢٥٨,٥	١,٤٢٨,٦	٣٩٤,٨	٦٣٥,٩	٣٢٣,٨	٦٩٠,٤	تشرين ١
٤٦٧,٢	٨٩,١	٧٥,٥	٧٠,٩	٩٩٩,٣	٨٣٦,١	٤١٦,٠	٥٦٦,٠	١٧٨,٣	٢٨٠,٣	تشرين ٢
٤٤١,٠	٦٥,٣	٦١,٠	٤٠,٢	٨٢٧,٥	٦٢٢,٩	١٥٨,٩	٣٠٦,٢	٣٨,٨	١٣٨,٢	كانون ١
										٢٠٢٠
٤٢٨,٩	٦٣,٣	٤٨,٩	٤٠,٦	٦٨١,٧	٥٢٨,٣	١٩٦,٥	١٩٧,٤	٩٨,٥	١٩٦,٨	كانون ٢
٤١٦,٥	٥٨,٢	٤٥,٣	٥١,٦	٦٠٧,٩	٤١٩,٢	٨١,٢	١٤٨,٩	١٥,٥	٨٥,٣	شباط
٤٠٩,٠	٥٨,٧	٣٧,٢	٤٦,٥	٥٦٨,١	٣٦٨,٧	٤٤,٠	٨٦,٣	٢٣,٩	٦١,٤	آذار
٣٩٠,٠	٤٣,٧	٣٧,٢	٣١,٠	٥٢٥,٧	٢٩٨,٩	٥٢,٩	٥٨,١	٢٩,٦	٢٤,٤	نيسان

١١. أدوات الدين العام الداخلي (في نهاية الفترة، بمليارات الليرات)

نيسان ٢٠٢٠	آذار ٢٠٢٠	شباط ٢٠٢٠	كانون الأول ٢٠١٩	نيسان ٢٠١٩	آذار ٢٠١٩	
٨٨,١٢٦	٨٧,٩٣٥	٨٧,٦٩٦	٨٧,٢٧٩	٧٩,٢٤٥	٧٩,٠٦٥	الدين القائم بالليرة اللبنانية
٨٦,٦٤٩	٨٦,٥٣٨	٨٦,٣٢٣	٨٥,٩٢٢	٧٧,٠٤٨	٧٦,٦٣٦	١. سندات طويلة الأجل*
٨٣,٢٢٨	٨٢,٥١٤	٨٢,٠٣٣	٨١,٣٦٤	٦٩,٦١٩	٦٩,٢١٧	- سندات ما فوق ٢٤ شهراً
١,٩٦٦	٢,٦١٦	٢,٩٥٩	٣,٢٩٩	٦,٢٦٠	٦,٢٧٩	- سندات فترة ٢٤ شهراً
١,٤٤٧	١,٤٠٨	١,٣٣١	١,٢٥٩	١,١٦٩	١,١٤٠	- فائدة القسائم
١,٢٠٣	١,١٢٢	١,١١٥	١,٠١٣	١,٩٠٠	٢,١٤٩	٢. سندات قصيرة الأجل*
١,٠٧٧	٩٨٩	٩٨٩	٩١٦	١,٥٩١	١,٧٩٠	- سندات فترة ١٢ شهراً
٧٠	٦٩	٦٧	٧١	٨٦	١١٦	- سندات لستة أشهر
٥٦	٦٤	٥٩	٢٦	٢٢٣	٢٣٥	- سندات لثلاثة أشهر
٢٨٢	٢٧٥	٢٥٨	٣٤٤	٢٩٧	٢٨٨	٣. قروض

إن الفروقات الطفيفة بين أرقام هذا الجدول والأرقام المنشورة من قبل وزارة المالية ترد إلى تصويب بعض الأرقام التي تكون نشرت سابقاً على أساس شبه نهائي حرصاً على عدم تأخير صدور هذه المعلومات.
* إن سندات الخزينة مسجلة بقيمتها الفعلية (القيمة الشرائية+الفوائد المتراكمة).

١٢. أسعار صرف أهم العملات الاجنبية (بالليرة اللبنانية)

ذهب (اونصة)	فضة (اونصة)	دولار كندي	ين ياباني (١٠٠)	جنيه استرليني	فرنك سويسري	يورو	دولار أميركي	
متوسط الفترة								٢٠١٩
١٠٩٤١٤٣١٥	٢٢٠٦٨٦	١٠١٢٨	١٠٣٥١	١٠٩٦٨	١٠٤٩٩	١٠٦٩٦	١٠٥٠٧,٥	نيسان
١٠٩٣٤٤٧٩١	٢٢٠٠٣٧	١٠١٢٠	١٠٣٧٢	١٠٩٣٤	١٠٤٩٢	١٠٦٨٦	١٠٥٠٧,٥	حزيران
٢٠٢٧٧٠٠١١	٢٧٠٤٠٥	١٠١٣٨	١٠٤٠٢	١٠٨٦٤	١٠٥٢٢	١٠٦٦٠	١٠٥٠٧,٥	أيلول
٢٠٢٣٠٠٠٨٣	٢٥٠٨١٠	١٠١٤٤	١٠٣٨١	١٠٩٧٦	١٠٥٣٢	١٠٦٧٤	١٠٥٠٧,٥	كانون الأول
نهاية الفترة								٢٠٢٠
٢٠٤١٤٤٤٥١	٢٧٠٠٦٢	١٠١٣٥	١٠٣٧٠	١٠٩٥٤	١٠٥٤٥	١٠٦٤٥	١٠٥٠٧,٥	شباط
٢٠٤٠٤٤٦٠٥	٢٢٠٦٨٢	١٠٠٨٥	١٠٤٠٨	١٠٨٧٥	١٠٥٧٩	١٠٦٧٢	١٠٥٠٧,٥	آذار
٢٠٥٣٣٤٧١٨	٢٢٠٦٧٦	١٠٠٧٢	١٠٤٠٠	١٠٨٦٩	١٠٥٥٢	١٠٦٣٨	١٠٥٠٧,٥	نيسان
متوسط الفترة								٢٠١٩
١٠٩٣٧٠١٣٨	٢٢٠٥٩٩	١٠١٢١	١٠٣٥٤	١٠٩٦١	١٠٤٧٩	١٠٦٩٠	١٠٥٠٧,٥	نيسان
١٠٩٥٢٤٢٧٣	٢١٠٨٨٥	١٠١١٤	١٠٣٨٦	١٠٩٠٢	١٠٥٠٠	١٠٦٨١	١٠٥٠٧,٥	حزيران
٢٠٢٤٢٤٥٢٧	٢٥٠٩٨٨	١٠١٣٨	١٠٣٩٧	١٠٨٥٥	١٠٥١٥	١٠٦٤٦	١٠٥٠٧,٥	أيلول
٢٠٢٧٨٠٤٣٦	٢٦٠٩٠٢	١٠١٥٣	١٠٣٨١	١٠٩٧٨	١٠٥٥١	١٠٦٨٧	١٠٥٠٧,٥	كانون الأول
نهاية الفترة								٢٠٢٠
٢٠٤٥٣٤٦٨٢	٢٥٠٩٧٤	١٠١٢١	١٠٣٨٧	١٠٩٤٥	١٠٥٦٤	١٠٦٦٥	١٠٥٠٧,٥	شباط
٢٠٤٢٢٥٥٨٣	٢١٠٠٥٠	١٠٠٦٢	١٠٣٩١	١٠٨٦١	١٠٥٦٤	١٠٦٥٥	١٠٥٠٧,٥	آذار
٢٠٥٩١٠٣٠٢	٢٣٠٢٤٢	١٠٠٨٦	١٠٤١٤	١٠٨٨٣	١٠٥٥٣	١٠٦٤١	١٠٥٠٧,٥	نيسان

١٣. الدين العام بحسب مصادر التمويل (في نهاية الفترة)

نيسان ٢٠٢٠	آذار ٢٠٢٠	شباط ٢٠٢٠	كانون الأول ٢٠١٩	نيسان ٢٠١٩	آذار ٢٠١٩	
٨٨٠١٢٦	٨٧٠٩٣٥	٨٧٠٦٩٦	٨٧٠٢٧٩	٧٩٠٢٤٥	٧٩٠٠٦٥	١. الدين القائم بالليرة اللبنانية (بالمليارات)
٥١٠٨١٨	٥١٠٥٠١	٥١٠١١٦	٥٠٠٧١٧	٤٠٠٩٣٦	٤٠٠٧٣٦	أ. المصرف المركزي
٥١٠٨١٨	٥١٠٥٠١	٥١٠١١٦	٥٠٠٧١٧	٤٠٠٩٣٦	٤٠٠٧٣٦	محفظة سندات الخزينة ^١
.	قروض للمؤسسات العامة
٢٤٠٦٦٥	٢٤٠٩١٦	٢٥٠٠٩٢	٢٥٠٣١٦	٢٦٠٨٥٣	٢٦٠٩٢٢	ب. المصارف
٢٤٠٣٨٣	٢٤٠٦٤١	٢٤٠٨٣٤	٢٤٠٩٧٢	٢٦٠٥٥٦	٢٦٠٦٣٤	سندات الخزينة ^٢
٢٨٢	٢٧٥	٢٥٨	٣٤٤	٢٩٧	٢٨٨	قروض للمؤسسات العامة
١١٠٦٤٣	١١٠٥١٨	١١٠٤٨٨	١١٠٢٤٦	١١٠٤٥٦	١١٠٤٠٧	ج. سندات القطاع غير المصرفي ^٣
١٣٠٨٢٦	١٣٠٨٨٦	١٤٠٥٩٠	١٥٠٦٧٧	١٢٠٦٨١	١٣٠٦٤٨	٢. ودائع القطاع العام
٧٤٠٣٠٠	٧٤٠٠٤٩	٧٣٠١٠٦	٧١٠٦٠٢	٦٦٠٥٦٤	٦٥٠٤١٧	٣. الدين الصافي بالليرة اللبنانية
٣٤٠٤١٥	٣٤٠٢٣٤	٣٤٠٠٧٠	٣٣٠٧٤٥	٣٣٠٢٨١	٣٣٠٧٧٦	٤. الدين بالعملات الأجنبية (بملايين الدولارات)
١٢٦٠١٨٠	١٢٥٠٦٥٧	١٢٤٠٤٦٦	١٢٢٠٤٧٣	١١٦٠٧٣٥	١١٦٠٣٣٤	٥. مجموع الدين الصافي (بمليارات الليرات)

المصدر: وزارة المالية، أرقام شبه نهائية قابلة للتصحيح. إن الفروقات الطفيفة بين أرقام هذا الجدول والأرقام المنشورة من قبل وزارة المالية ترد إلى تصويب بعض الأرقام التي تكون نشرت سابقاً على أساس شبه نهائي حرصاً على عدم تأخير صدور هذه المعلومات.

^١ سندات الخزينة مسجلة بقيمتها الفعلية (القيمة الشرائية+الفوائد المتراكمة).

^٢ ابتداء من أيلول ١٩٩٩، تشمل هذه الأرقام صكوك المديونيات الى جانب سندات الخزينة.

^٣ نظراً لتوسع سوق سندات الخزينة، يتعدى احصاء حيازاتها من قبل غير المقيمين، ولذلك أدرجت جميع سندات الخزينة المصدرة بالليرة في الدين القائم بالليرة اللبنانية، والسندات المصدرة بالدولار في الدين بالعملات الأجنبية.

١٤. سندات دين الجمهورية اللبنانية بالعملة الأجنبية

إقفال نيسان ٢٠٢٠			إقفال آذار ٢٠٢٠			استحقاق	
هامش	فائدة %	سعر	هامش	فائدة %	سعر		
٤٤٢٦,١٩	٤٢٩٥,٤٦	١٦,٠٠	٢٣٨٧,٣٧	٢٣٢٠,١٤	١٥,٧٥	٢٠٢٠/٠٦/١٩	فئة ٧ سنوات (٦٠٠ مليون دولار)
٣٧٠,٥١	٣٤١,٣٧	١٥,٥٠	٤١٦,٤٧	٣١٧,٠٦	١٣,٧٥	٢٠٢١/٠٤/١٢	فئة ١٥ سنة (٢٠٩٢,٤٦٩ مليون دولار)
١١١,٨١	١١١,٩٦	١٦,٠٠	١١٢,٩٩	١١٣,٣٧	١٤,٢٥	٢٠٢٢/٠٥/٢٧	فئة ٦ سنة (٥٠٠ مليون دولار)
٩٢,٠٨	٩٢,٣٤	١٦,٠٠	٨٧,٦١	٨٨,٠٦	١٥,٨٨	٢٠٢٢/١٠/٠٤	فئة ١٢ سنة (١٥٤٠ مليون دولار)
٨٢,٠٦	٨٢,٣٢	١٥,٢٥	٧٩,٠٣	٧٩,٤٤	١٥,٠٠	٢٠٢٣/٠١/٢٧	فئة ١٠ سنة (١١٠٠ مليون دولار)
٦٩,٩٨	٧٠,٢١	١٥,٨٨	٧١,٦٧	٧٢,٠٤	١٤,٢٥	٢٠٢٣/٠٥/٢٦	فئة ٧ سنة (٥٠٠ مليون دولار)
٥٢,٧٧	٥٣,٠٢	١٥,٥٠	٥٠,٧٤	٥١,٢٠	١٥,٦٣	٢٠٢٤/٠٤/٢٢	فئة ٨ سنة (٧٠٠ مليون دولار)
٤٥,٠٦	٤٥,٤١	١٥,٨٨	٤٦,٦٦	٤٧,١١	١٤,٢٥	٢٠٢٤/١١/٠٤	فئة ٩ سنة (٥٠٠ مليون دولار)
٤٥,١٤	٤٥,٥١	١٥,٣٠	٤٤,٤٣	٤٤,٨٧	١٥,٠٠	٢٠٢٤/١٢/٠٣	فئة ١٥ سنة (٢٥٠ مليون دولار)
٤٢,٨٨	٤٣,٢٥	١٥,٢٢	٤٥,٩٨	٤٦,٤٤	١٢,٨٣	٢٠٢٥/٠٢/٢٦	فئة ١٠ سنة (٨٠٠ مليون دولار)
٣٩,١٦	٣٩,٥٢	١٥,٨٨	٤١,٤٩	٤١,٩٤	١٣,٧٥	٢٠٢٥/٠٦/١٢	فئة ١٣ سنة (٨٠٠ مليون دولار)
٢٩,٣٣	٢٩,٨٤	١٦,١٣	٣٠,١٧	٣٠,٨٦	١٤,٧٥	٢٠٢٦/١١/٢٧	فئة ١٥ سنة (٧٢٥ مليون دولار)
٢٧,٩٧	٢٨,٤٨	١٦,٠٠	٢٥,٤٠	٢٦,٠٩	١٨,٠٠	٢٠٢٧/٠٣/٢٣	فئة ١٠ سنة (١٢٥٠ مليون دولار)
٢٥,٧١	٢٦,٢٢	١٥,٥٠	٣٠,٥٨	٣١,٢٨	١٠,٧٥	٢٠٢٧/١١/٢٩	فئة ١٥ سنة (١٠٠٠ مليون دولار)
٢٥,٥٨	٢٦,٠٩	١٤,٥٠	٢٦,٥٧	٢٧,٢٦	١٣,٠٠	٢٠٢٨/٠٣/٢٠	فئة ١٠ سنة (٧٠٠ مليون دولار)
٢٤,١٥	٢٤,٧٧	١٣,٧٦	٢٤,٢١	٢٥,٠٥	١٣,١٣	٢٠٢٨/١١/٠٣	فئة ١٣ سنة (٥٠٠ مليون دولار)
٢٠,٨٨	٢١,٤٩	١٥,٧٥	٢٢,٠٤	٢٢,٨٧	١٣,٧٥	٢٠٢٩/٠٥/٢٥	فئة ١٤ سنة (١٠٠٠ مليون دولار)
٢٠,٦٥	٢١,٢٥	١٤,٥٠	٩١,٩١	٩٢,٨٥	١٢,٠٠	٢٠٢٩/١١/٢٧	فئة ١٤ سنة (١٥٠٠ مليون دولار)
١٨,٩٧	١٩,٥٨	١٦,٠٠	١٨,٧١	١٩,٥٤	١٥,٧٥	٢٠٣٠/٠٢/٢٦	فئة ١٥ سنة (١٤٠٠ مليون دولار)
١٨,١٥	١٨,٧٦	١٤,٠٠	١٧,١٤	١٧,٩٧	١٤,٨٨	٢٠٣١/٠٤/٢٢	فئة ١٥ سنة (٣٠٠ مليون دولار)
١٦,٦٠	١٧,٢١	١٤,٨٨	١٩,٠٥	١٩,٨٧	١١,٠٠	٢٠٣١/١١/٢٠	فئة ١٥ سنة (١٠٠٠ مليون دولار)
١٦,٩٧	١٧,٥٨	١٣,٥٠	١٥,٤١	١٦,٢٤	١٥,٣٨	٢٠٣٢/٠٣/٢٣	فئة ١٥ سنة (١٠٠٠ مليون دولار)
١٤,٧٧	١٥,٣٨	١٤,٥٠	١٥,٩٨	١٦,٨٠	١٢,٠٠	٢٠٣٣/٠٥/١٧	فئة ١٥ سنة (١٥٠٠ مليون دولار)
١٣,٦٤	١٤,٢٥	١٤,٥٠	١٤,٧٥	١٥,٥٧	١٢,٠٠	٢٠٣٤/٠٥/١٧	فئة ١٦ سنة (١٥٠٠ مليون دولار)
١٢,٣٦	١٢,٩٧	١٤,٧٥	١٢٠,٧٢	١٢١,٨١	٩,٠٠	٢٠٣٥/٠٧/٢٧	فئة ١٥ سنة (١٥٠٠ مليون دولار)
١١,٥٨	١٢,١٩	١٦,٠٠	١٣,٩٩	١٤,٨٢	١٠,٧٥	٢٠٣٥/١١/٠٢	فئة ١٥ سنة (٦٠٠ مليون دولار)
١١,٦١	١٢,٢٢	١٣,٥٠	١٢,٠٥	١٢,٨٨	١٢,٠٠	٢٠٣٧/٠٣/٢٣	فئة ٢٠ سنة (٧٥٠ مليون دولار)

١٥. سندات دين المصارف بالعملة الأجنبية

إقفال نيسان ٢٠٢٠			إقفال آذار ٢٠٢٠			إستحقاق	Eurobonds
هامش	فائدة	سعر	هامش	فائدة	سعر		
٣٧,٩٢	٣٨.٤٥	٧٣,٠٠	٣٥,٩٠	٣٦,١٠	٧٣,٠٠	٢١/٠٦/٢٠٢١	١٠ سنوات (Euro Notes) بيبلوس
٤٢,٠٨	٤٢,٢٥	٤٣,٧٥	٤١,١٠	٤١,٣٧	٤٣,٧٥	٠٤/٠٥/٢٠٢٣	٥ سنوات (Certificate) بلوم بنك
٣٥,٥٢	٣٤,٣٠	٤٥,٥٠	٣٤,٨٥	٣٣,٦٩	٤٥,٥٠	١٦/١٠/٢٠٢٣	١٠ سنوات (Bond) عودة

١٦. التداول بالأسهم في بورصة بيروت (نيسان - ٢٠٢٠)

الشركة	حجم الأسهم المنفذة	النسبة من الحجم	قيمة التنفيذ (\$)	النسبة من القيمة	سعر الإقبال (\$)	معدل السعر (\$)
سوليدير "أ"	٧٠٨,٥٢٦	٦,٥٩٪	٧,٣٣٨,٣٤٨	٣٠,٧٨٪	١١,٦٢٠	١٠,٣٦
سوليدير "ب"	٢٤٧,٣٤٥	٢,٣٠٪	٢,٥٧٠,٨٤٤	١٠,٧٨٪	١٢,٢٥٠	١٠,٣٩
البنك اللبناني للتجارة "C"	-	-	-	-	٠,٩٣٠	-
البنك اللبناني للتجارة "أسهم تفضيلية" فئة "D"	-	-	-	-	٩٤,٠٠٠	-
البنك اللبناني للتجارة "أسهم تفضيلية" فئة "H"	-	-	-	-	٩٤,٠٠٠	-
بنك عودة "C"	٩٠٣,٤٤٥,٥٨١	٨٦,٨٩٪	١٢,٦٤٨,٦٥٠	٥٣,٠٥٪	١,٣٠٠	١,٣٥
بنك عودة "GDR"	٥٠,٠٠٠	٠,٤٦٪	٩٩,٩٨٥	٠,٤٢٪	٢,٠٠٠	٢,٠٠
بنك عودة "أسهم تفضيلية" فئة "H"	-	-	-	-	٧٧,٠٠٠	-
بنك عودة "أسهم تفضيلية" فئة "I"	-	-	-	-	٥٠,٧٠٠	-
بنك عودة "أسهم تفضيلية" فئة "J"	-	-	-	-	٦٩,٩٥٠	-
بنك بيروت "C"	-	-	-	-	١٨,٨٠٠	-
بنك بيروت "أسهم أولوية ٢٠١٤"	-	-	-	-	٢١,٠٠٠	-
بنك بيروت "أسهم تفضيلية" فئة "H"	-	-	-	-	٢٥,٠٠٠	-
بنك بيروت "أسهم تفضيلية" فئة "I"	-	-	-	-	٢٥,٠٠٠	-
بنك بيروت "أسهم تفضيلية" فئة "J"	-	-	-	-	٢٥,٠٠٠	-
بنك بيروت "أسهم تفضيلية" فئة "K"	٣٨,٨٠٠	٠,٠٤٪	٩٥,٠٠٠	٠,٤٠٪	٢٥,٠٠٠	٢٥,٠٠
بنك بيلوس "C"	٥٠,٠٠٠	٠,٤٦٪	٣٧٥,٥٠٠	٠,١٦٪	٠,٧٥٠	٠,٧٥
بنك بيلوس GDR	-	-	-	-	٦٢,٠٠٠	-
بنك بيلوس "أسهم تفضيلية ٢٠٠٨"	-	-	-	-	٦٠,٠٠٠	-
بنك بيلوس "أسهم تفضيلية ٢٠٠٩"	-	-	-	-	٥٩,٩٠٠	-
بنك بيمو "C"	-	-	-	-	١,٢٠٠	-
بنك بيمو "أسهم تفضيلية ٢٠١٣"	-	-	-	-	٩٢,٠٠٠	-
بنك لبنان والمهجر "GDR"	١١	-	٣٩	-	٣,٥٠٠	٣,٥٥
بنك لبنان والمهجر	٣٣٦,٦٢٠	٣,١٣٪	١,٠١٠,٧٤٠	٤,٢٤٪	٣,٢٢٠	٣,٠٠
ريمكو	-	-	-	-	٣,٢٨٠	-
هولسيم لبنان	-	-	-	-	٩,٧١٠	-
الإسمنت الأبيض إسمي	١٤,١٦٠	٠,١٣٪	٤٣,٧١٠	٠,١٨٪	٣,١٨٠	٣,٠٩
المجموع	١٠,٧٥٥,٠٤٣	١٠٠٪	٢٣,٨٤٤,٨١٦	١٠٠٪	-	-

١٧. أدوات مالية مختلفة

التغيير	معدل السعر (\$)	إقبال نيسان ٢٠٢٠ (\$)	معدل السعر (\$)	إقبال آذار ٢٠٢٠ (\$)	GDR (لبنان والمهجر)
-٢١,٥٤٪	١,٥٣	١,٥٠ - ١,٥٥ \$	١,٩٥	١,٩٠ - ٢,٠٠ \$	GDR (لبنان والمهجر)
-٥,١٩٪	١,٢٨	٠,٠٠ - ١,٢٨ \$	١,٣٥	٠,٠٠ - ١,٣٥ \$	GDR (عودة)
٠,٠٠٪	٧٠,٠٠٠	٠,٠٠ - ٧٠,٠٠٠ \$	٧٠,٠٠٠	٠,٠٠ - ٧٠,٠٠٠ \$	GDR (بيلوس)



مصرف لبنان
BANQUE DU LIBAN