



مصرف لبنان  
BANQUE DU LIBAN

## مديرية الإحصاءات والأبحاث الاقتصادية

العدد ٢٨٨

# النشرة الشهرية

أيار ٢٠١٨

**أهم التطورات** (النسب المئوية المذكورة في ما يلي تشير إلى تغيرات على أساس سنوي، ما لم يذكر خلاف ذلك)

بلغ المؤشر الاقتصادي العام لمصرف لبنان ٣٠٣,١ في أيار ٢٠١٨ مقابل ٣٢٥,٧ في الشهر السابق ٣٠٨,٦ في أيار ٢٠١٧. سجل ميزان المدفوعات فائضاً بما يوازي ١٢٠٣,٥ مليون دولار خلال الشهر. بلغ نمو الميزانية المجمعة للمصارف التجارية ١٢,٣% على أساس سنوي. سجلت نسبة دولة الودائع ٦٧,٩% في نهاية أيار. ارتفعت معدلات الفائدة المصرفية على الحسابات الدائنة والمدينة بالدولار كما على تلك الدائنة بالليرة فيما انخفضت على تلك المدينة بالليرة.

سجل **ميزان المدفوعات** فائضاً بما يوازي ١٢٠٣,٥ مليون دولار في أيار ٢٠١٨. وقد تمثل هذا الفائض بازدياد الموجودات الخارجية الصافية لدى مصرف لبنان بقيمة ٢١٥٧,٩ مليون دولار وانخفاض الموجودات الخارجية الصافية لدى المصارف والمؤسسات المالية بقيمة ٩٥٤,٤ مليون دولار. وبلغ بذلك الرصيد التراكمي لميزان المدفوعات في الأشهر الخمسة الأولى من السنة فائضاً يوازي ٤٣٠,٣ مليون دولار مقابل عجزاً يوازي ٣٥٧,٦ مليون دولار في الفترة المماثلة من العام ٢٠١٧.

وفقاً لأرقام وزارة المالية بلغ مجموع **الدين العام** الصافي ١٠٨٨٤١ مليار ليرة في أيار ٢٠١٨ مسجلاً ازدياداً شهرياً قدره ١٢١٤ مليار ليرة. وقد نتج هذا الارتفاع عن انخفاض الدين العام الصافي بالليرة بمقدار ٦٥٢٤ مليار ليرة ليبلغ ٥٥٠٥٧ مليار ليرة وارتفع الدين العام المحرر بعملات أجنبية بمقدار ٥١٣٣ مليون دولار ليسجل ٣٥٦٧٨ مليون دولار في نهاية الشهر. وعلى أساس سنوي، بلغ نمو الدين العام الصافي ٨,٥% والدين بالليرة (-٠,٩%) وبالعملات الأجنبية ٢٠,٢%.

بلغ **احتياطي مصرف لبنان من العملات الأجنبية** ٤٥٧٢٣,٨ مليون دولار مسجلاً ازدياداً سنوياً نسبته ١٣,٦% ومقداره ٥٤٨١,٧ مليون دولار. أما مجموع الاحتياطي الخارجي بما فيه الذهب، فقد بلغ ٥٧٧٥١,٥ مليون دولار. هذا وقد بقي **سعر صرف الدولار الأمريكي** الوسطي في سوق بيروت مستقرّاً على ١٥٠٧,٥٠ ليرة.

لم يطرأ أي تغيير في أيار ٢٠١٨ على **معدلات فائدة** سندات الخزينة. فسجل معدل الفائدة الفعلية في نهاية الشهر: ٤,٤٤% لفئة ٣ أشهر، ٤,٩٩% لفئة ٦ أشهر و ٥,٣٥% لفئة ١٢ شهراً. واستقرت فائدة القسيمة على سندات الستين والثلاث سنوات على ٥,٨٤% و ٦,٥٠% على التوالي. أما معدلات الفائدة المصرفية، فقد ازدادت في أيار إلى ٦,٧١% على الحسابات الدائنة بالليرة (+٧ نقطة أساس) وانخفضت إلى ٨,٦٥% على الحسابات المدينة بالليرة (-٣٤ نقطة أساس). وشهدت الفائدة المصرفية المحلية بالدولار الأمريكي ازدياداً على الحسابات الدائنة والمدينة. فسجل معدل الفائدة الوسطي المثقل على حسابات التسليف بالدولار ٧,٨٧% في أيار (+٥ نقطة أساس). أما متوسط الفائدة على حسابات الادخار بالدولار فسجل ٤,١١% (+١ نقطة أساس).

بلغت **الكتلة النقدية M٣** ٢١١٧٨٨,١ مليار ليرة في أيار مسجلة نمواً سنوياً نسبته ٢,٩% مقابل ٣,١% في نيسان ٢٠١٨. وبقي التسليف المصرفي للقطاع الخاص العامل الأبرز في خلق النقد إلى جانب التسليفات للقطاع العام. وفي ما خص مكونات الكتلة النقدية، تجدر الإشارة إلى أن الودائع بالليرة سجلت تراجعاً بنسبة ٢,٦% والودائع بالعملات الأجنبية ارتفاعاً بنسبة ٦,٠%.

بلغت **الميزانية المجمعة للمصارف التجارية** ٣٥٠١٧٢ مليار ليرة في أيار مسجلة بذلك نمواً سنوياً بنسبة ١٢,٣% مقابل ٩,٨% في نيسان ٢٠١٨. ازدادت ودائع القطاع الخاص المقيم وغير المقيم بنسبة ٤,٨% والتسليفات الممنوحة للقطاع الخاص بنسبة ٣,٦%. وسجلت **نسبة الدولار** في الودائع ٦٧,٩%.

تقلص عجز **الميزان التجاري** بنسبة ١,٢% وسجل ١٣٣٧,١ مليون دولار في نهاية أيار، وذلك نتيجة انخفاض قيمة الواردات إلى ١٥٩٠,٩ مليون دولار أي بنسبة ٠,١% وارتفاع قيمة الصادرات إلى ٢٥٣,٩ مليون دولار أي بنسبة ٥,٩%.

انخفضت **كميات الإسمنت المسلمة**، وهي مؤشر النشاط الحالي لقطاع البناء، بنسبة ١٧,٢% و**مساحات البناء المرخصة**، مؤشر النشاط المستقبلي للقطاع، بنسبة ٣٠,٨% مقارنة بأيار ٢٠١٧.

شهد **إنتاج الكهرباء** ارتفاعاً إلى ١٢٤١,٢ مليون كيلووات ساعة خلال الشهر، أي بنسبة ٥,٢% على أساس سنوي.

ارتفع عدد الطائرات في **مطار بيروت** بنسبة ٠,٩% فيما انخفض عدد المسافرين بنسبة ٠,٥% نتيجة استقرار عدد المسافرين القادمين وانخفاض عدد المسافرين المغادرين والعاشرين بنسبة ١,٠% و ٤٤,٠% على التوالي. أما حجم الشحن الجوي، فقد توسع بنسبة ٧,٣%.

تقلصت حركة السفن وحركة البضائع في **مرفأ بيروت** بنسبة ١٥,٦% و ١٢,٢% على التوالي في أيار ٢٠١٨.

## المؤشر الاقتصادي العام لمصرف لبنان

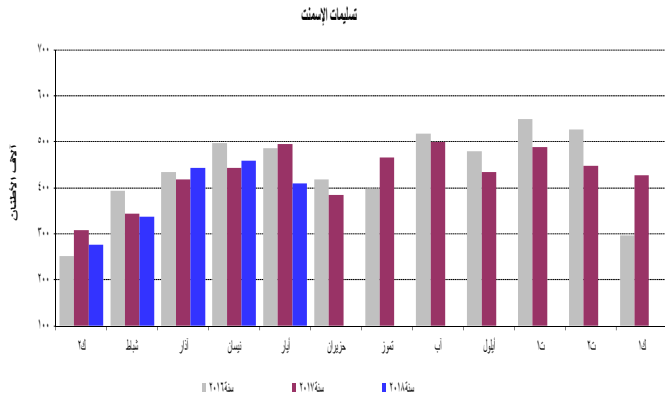
بلغ المؤشر الاقتصادي العام لمصرف لبنان ٣٠٣,١ في أيار ٢٠١٨ مقابل ٣٢٥,٧ في الشهر السابق و٣٠٨,٦ في أيار ٢٠١٧، مسجلاً بذلك انخفاضاً سنوياً بنسبة ١,٨%.

المؤشر الاقتصادي العام (متوسط ١٩٩٣ = ١٠٠)

المؤشر	التغيرات الشهرية %	التغيرات السنوية %	
أيار ٢٠١٧	٣٠٨,٦	-٢,٨	٣,٥
حزيران ٢٠١٧	٢٩٠,١	-٦,٠	٦,٠
تموز ٢٠١٧	٣٠٤,٠	٤,٨	١١,٦
آب ٢٠١٧	٣٠٢,٠	-٠,٧	٦,٠
أيلول ٢٠١٧	٢٩١,٢	-٣,٦	٢,٣
تشرين الأول ٢٠١٧	٣٠٦,٠	٥,١	٦,٥
تشرين الثاني ٢٠١٧	٣٢٣,٩	٥,٩	٤,٠
كانون الأول ٢٠١٧	٣١٨,٣	-١,٧	٨,٩
كانون الثاني ٢٠١٨	٣٠٩,٤	-٢,٨	٤,١
شباط ٢٠١٨	٣١٣,٠	١,٢	٢,٥
آذار ٢٠١٨	٣٢١,٤	٢,٧	٥,٠
نيسان ٢٠١٨	٣٢٥,٧	١,٣	٢,٥
أيار ٢٠١٨	٣٠٣,١	-٦,٩	-١,٨

## قطاع البناء

انخفضت كميات الإسمنت المسلمة، وهي مؤشر النشاط الحالي لقطاع البناء، بنسبة ١٧,٢% ومساحات البناء المرخصة، مؤشر النشاط المستقبلي للقطاع، بنسبة ٣٠,٨% مقارنة بأيار ٢٠١٧.

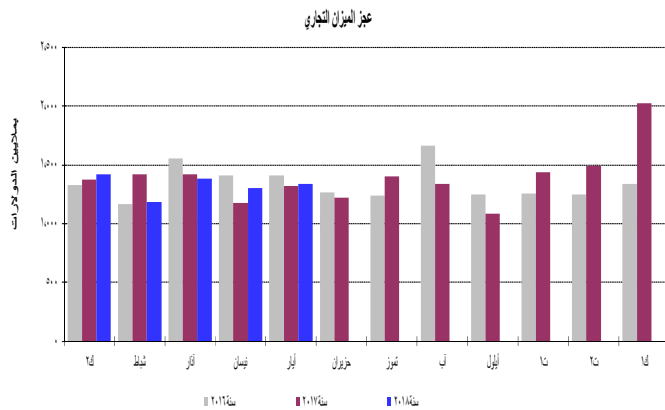


المصدر: شركات الإسمنت

شهدت الرسوم العقارية المحصلة انخفاضاً بنسبة ٧,٤% فبلغت ٧١,٤ مليار ليرة مقارنة بأيار ٢٠١٧.

## التجارة الخارجية

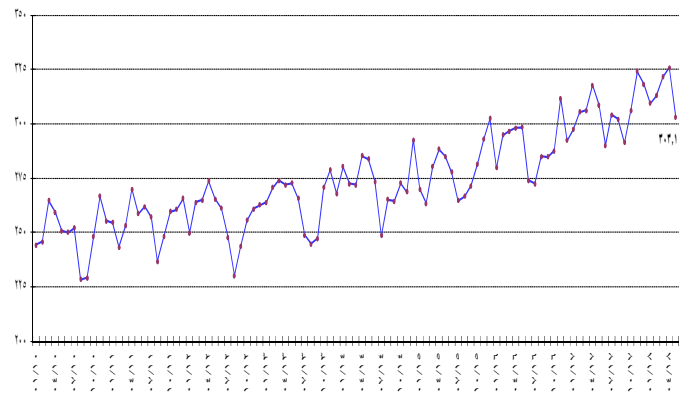
تقلص عجز الميزان التجاري بنسبة ١,٢% وسجل ١٣٣٧,١ مليون دولار في نهاية أيار، وذلك نتيجة انخفاض قيمة الواردات إلى ١٥٩٠,٩ مليون دولار أي بنسبة ٠,١% وارتفاع قيمة الصادرات إلى ٢٥٣,٩ مليون دولار أي بنسبة ٥,٩%. انخفضت الرسوم الجمركية المحصلة بنسبة ١٤,٣% وسجلت ١٧٧,١ مليار ليرة خلال هذا الشهر.



المصدر: المجلس الأعلى للحمارك

توزعت حصص أهم بلدان المصدر منذ مطلع العام ولغاية أيار ٢٠١٨ على الشكل التالي: الصين ١٠,٩%، إيطاليا ٨,٧%، ألمانيا ٦,٢%، الولايات المتحدة ٥,٦% وفرنسا ٣,٨%. توزعت هذه الحصص في أيار ٢٠١٨ على الشكل التالي:

## المؤشر العام



## نشاط غرفة المقاصة

انخفض مجموع قيمة الشيكات المحصلة بنسبة ١,٩% في أيار ٢٠١٨. تقلصت قيمة الشيكات المحررة بالليرة اللبنانية بنسبة ٢,٤% وتلك المحررة بالعملة الأجنبية بنسبة ١,٧%. بلغت حصة الشيكات المحصلة المحررة بعملة أجنبية من مجموع الشيكات المحصلة ٦٩,٠% مسجلة انخفاضاً بنسبة ٠,٢%. ازدادت حصة الشيكات المرتجعة بنسبة ١٤,٥% خلال الشهر مقارنة بالشهر ذاته من العام الماضي، وسجلت ٢,٤% من مجموع قيمة الشيكات في نهاية هذا الشهر.

مؤشرات اقتصادية رئيسية (جميع التغيرات هي بالنسبة إلى الشهر نفسه من العام السابق)

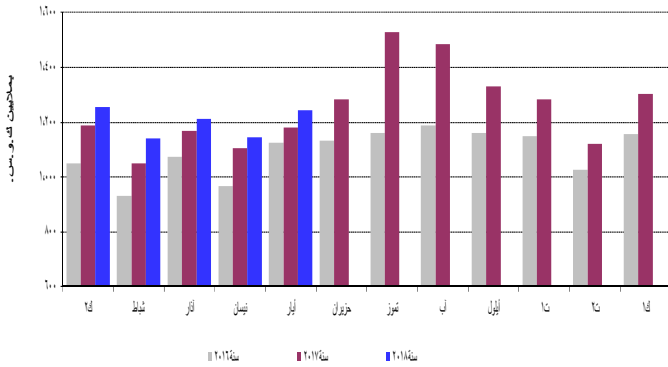
أيار-١٨	نيسان-١٨	متوسط-١٧	كانون الأول-١٧	أيار-١٧	متوسط-١٦	كانون الأول-١٦
<b>مقاصة الشيكات بالليرة اللبنانية<sup>١</sup></b>						
٢٤٦٠٠٠٦٠٤	٢٥٥٨٤٨١٨	٢٤٧٢٢٠٩٤٣	٣٤٢١٣٠٥٢	٢٤٦٦٥٠٧٢٦	٢٤٤٩٨٠٧٦١	٢٤٨٣٢٠٩٥٣
٢,٤٤-	٣,٣١	٨,٩٧	١٣,٤٢	١١,١٧	٦,٢٩	٩,٩٩
<b>نسبة التغير (%)</b>						
<b>مقاصة الشيكات بالعملة الأجنبية<sup>**١</sup></b>						
٣٠٨٤١	٣٤٦٠٥	٣٠٨٨١	٤٤١٢٧	٣٠٩٠٧	٤٤٠١٢	٣٠٨٧٥
١,٦٨-	٢,٤٠-	٣,٢٥-	٦,٥٠	٢,٧٤-	٥,٢٦-	٩,١٢-
<b>نسبة التغير (%)</b>						
<b>مجموع مقاصة الشيكات<sup>**</sup></b>						
٨٤٣٩٠٠٨٢١	٧٤٩٩٢٠٩٢١	٨٥٧٤٤٠٢٥٢	٩٤٤٣٤٠٤٣٧	٨٤٥٥٤٠٨٢١	٨٥٤٦٠٣٥١	٨٤٦٧٤٠٤١٦
<b>مقاصة الشيكات بالليرة اللبنانية</b>						
<b>طلبات الاستعلام لدى مركزية المخاطر<sup>١</sup></b>						
٣٠٠٦٣٩	٣٠٠٢٣١	٣٥٠٥١١	٢٩٠٢٩٣	٣٩٠٥٨١	٣٠٠٧٥٧	٢٦٠٧٥٤
٢٢,٥٩-	١٠,٠٠-	١٥,٤٦	٩,٤٩	٣١,٣٩	١٣,٦٨	١٧,٨٨
<b>نسبة التغير (%)</b>						
<b>رخص البناء<sup>**٢</sup></b>						
٨٤٤٤٤٤٩	٨٨٣٠٩٤	٩٧٧٠٥٣٢	٩٠١٠٢٥٩	١٠٢١٩٠٦٥٧	١٠٠١٩٠٤٩٢	٩٠٣٠٩٢٣
٣٠,٧٦-	٢,٨٨-	٤,١٢-	٠,٢٩-	٢٢,٣٩	٠,٨٦-	١٦,٢٢-
<b>نسبة التغير (%)</b>						
<b>الاسمنت المسلم<sup>**٣</sup></b>						
٤٠٩٠٨٤٢	٤٥٨٤١٩٣	٤٢٩٠٥٠١	٤٢٦٠٥٤٣	٤٩٤٠٨٤٨	٤٣٨٠٦٢٢	٢٩٦٠٥٢١
١٧,١٨-	٣,٦٦	٢,١٨-	٤٣,٨٥	١,٦٧	٤,٣٧	٣٣,٧٧-
<b>نسبة التغير (%)</b>						
<b>الرسوم العقارية المستوفاة<sup>٤</sup></b>						
٧١٠٤٣٢	٤٨٠٦١٣	٨٤٠٨٦٦	١٠١٠١٦٣	٧٧٠١٨٠	٧١٠٩٠٨	١٠٧٠٣٩٤
٧,٤٥-	٣٨,٤٨-	١٨,٠٢	٥,٨٠-	٢٨,٥٢	٣,٤٥	٨,٤١
<b>نسبة التغير (%)</b>						
<b>مجموع المستوردات<sup>**٥</sup></b>						
٢٠٣٩٩٠١٠٩	٢٠٣٥٨٠٣٠٣	٢٠٤٦٠٠٨٣١	٢٠٤٦٣٠٥٥٣	٢٠٤٠٢٥٥٤٨	٢٠٤٠٢٠٦٢٠	٢٠٣٨٦٠٣٨٣
٠,١٤-	٦,٦٤	٢,٤٢	٣,٢٣	٣,٣١-	٢,٨٢	١٧,١٤-
<b>نسبة التغير (%)</b>						
<b>مجموع الصادرات<sup>**٥</sup></b>						
٣٨٢٠٨١٥	٣٨٦٠٣٥	٣٥٧٠٣٣٨	٣٧٨٠١٧٧	٣٦١٠٤٤٤	٣٧٤٠٥٠٩	٣٦٨٠٢٢٣
٥,٩٢	٨,٩٠	٤,٤٧-	٢,٧٠	١,١١	٠,٨٢	٣,٣١
<b>نسبة التغير (%)</b>						
<b>عجز الميزان التجاري<sup>**</sup></b>						
٢٠٠١٦٠٢٩٤	١٤٩٧١٠٧٦٩	٢٠١٠٣٠٤٩٣	٢٠٠٨٥٠٣٧٦	٢٠٠٤١٠١٣٣	٢٠٠٢٨٠٥٦٠	٢٠٠١٨٠١٥٩
١,٢٢-	٦,٢٠	٣,٦٩	٣,٣٣	٤,٠٥-	٣,٢٠	٢٠,٠٣-
<b>نسبة التغير (%)</b>						
<b>الواردات الجمركية<sup>*٥</sup></b>						
١٧٧٠١١٧	١٧١٠٠٩٤	١٨٧٠٤٠٥	١٩٠٠٤٢٩	٢٠٦٠٦١٤	١٨٣٠٩٥٠	١٨٧٠١٩٣
١٤,٢٨-	٥,٥٨-	١,٨٨	١,٧٣	١٢,٦٠	٢,٤٠	٤,٩٩
<b>نسبة التغير (%)</b>						
<b>إنتاج الطاقة الكهربائية (شبكة مؤسسة كهرباء لبنان)<sup>٦</sup></b>						
١٠٢٤١	١٠١٤٥	١٠٢٥٣	١٠٣٠٣	١٠١٨٠	١٠٠٩٤	١٠١٥٦
٥,١٦	٣,٦٩	١٤,٤٩	١٢,٧١	٥,٠٥	٤,٨٧	٨,٤٢
<b>نسبة التغير (%)</b>						
<b>استيراد المشتقات النفطية<sup>**٧</sup></b>						
٦٩٣٠١٥٤	٦٤٥٠٣٣٧	٧٠١٠٥٣٠	٥٨٦٠٥٨٦	٦١٠٠٨٩١	٦٦٧٠٢٩٨	٦٣٠٠٣٩٨
١٣,٤٧	٤,٦٠	٥,١٣	٦,٩٥-	٢٤,٣٧	٤,٥٥	٩,٧٣
<b>نسبة التغير (%)</b>						
<b>حركة الشحن البحري في مرفأ بيروت<sup>**٨</sup></b>						
٦٥٠٠٥٤١	٦٢٦٠٣٣٥	٦٨٨٠٦١٧	٧٠٦٠٨٧١	٧٤٠٠٧٢٢	٧٣٠٠٨٦٦	٦٧٠٠٨٢٤
١٢,١٧-	٧,٩٣-	٥,٧٨-	٥,٣٧	٤,٣٧-	٦,٦٦	٩,٩٦-
<b>نسبة التغير (%)</b>						
٥٨١٠٢٥١	٥٦٢٠٢٣٨	٥٩٤٠٢٤١	٦١٥٠٨٩٤	٦٥١٠٩٨٧	٦٤٤٠٢١٥	٥٨٤٠٤٢٣
٦٨٠٩٩٨	٦٣٠٩٣٧	٩٤٠١٣٢	٩٠٠٢٢٢	٨٨٠٦٠٣	٨٦٠٣٣٣	٨٦٠١٢٦
٢٩٢	١٦٠	٢٤٣	٧٥٥	١٣٢	٣١٩	٢٧٥
<b>١- الحمولة المفرغة</b>						
<b>٢- الحمولة المشحونة</b>						
<b>٣- ترانزيت ومنطقة حرة</b>						
<b>حركة المسافرين في مطار بيروت الدولي<sup>٩</sup></b>						
٥٩٨٠٠٠١	٧٣٠٠٧٣٩	٦٨٦٠٣٠٧	٦٢٦٠٨٦٦	٦٠١٠٢٥٣	٦٣٤٠١٨٠	٥٩٨٠٠٠٩
٠,٥٤-	١,٣٧	٨,٢٢	٤,٨٣	٢,٨٠-	٥,٠٥	٢,٩٦-
<b>نسبة التغير (%)</b>						
٣٠٨٠٦١٠	٣٧٤٠٩٤٢	٣٤١٠٩٣٦	٣٣٣٠٢٧٣	٣٠٨٠٦٩٦	٣١٤٠٩٧١	٣١٦٠٢١٢
٠,٠٣-	٦,٤٧	٨,٥٦	٥,٤٠	٤,٥٩-	٧,٤٣	٠,٩٢
<b>نسبة التغير (%)</b>						
٢٨٩٠٠٠٥	٣٥٥٠٣١٠	٣٤٣٠٩٥٩	٢٩٣٠٢٧٠	٢٩١٠٨٦٨	٣١٨٠٤٨٣	٢٨١٠٢٩٧
٠,٩٨-	٣,٥٣-	٨,٠٠	٤,٢٦	٠,٩٤-	٣,٦٣	٥,٤٤-
<b>نسبة التغير (%)</b>						
٣٨٦	٤٨٧	٤١٢	٣٢٣	٦٨٩	٧٢٥	٥٠٠
<b>نسبة التغير (%)</b>						
٤٣,٩٨-	٣١,٢٧	٤٣,١٩-	٣٥,٤٠-	٧٨,٩٦	٧٧,٠٩-	٩٠,٨٠-

\* بدأ في تموز ١٩٩٥ احتساب الدولار الجمركي على أساس السعر الرسمي للدولار عوضاً عن ٨٠٠ ل.ل. \*\* أرقام مستكملة من قبل القطاع الخاص. \*\*\* بدأ في ١/١/١٩٩٧، تعديل المعلومات لتضم القطاعين العام والخاص.  
 المصدر: مصرف لبنان. نقابة المهندسين في بيروت وطرابلس. شركات التراب. وزارة المالية. إدارة الجمارك العامة. مؤسسة كهرباء لبنان. المديرية العامة للنفط. مرفأ بيروت. مطار بيروت الدولي.

## قطاع الطاقة

شهد إنتاج الكهرباء ارتفاعاً إلى ١٢٤١,٢ مليون كيلووات ساعة خلال الشهر، أي بنسبة ٥,٢% على أساس سنوي.

(إنتاج الشهر للكهرباء (شبكة كهرباء لبنان))

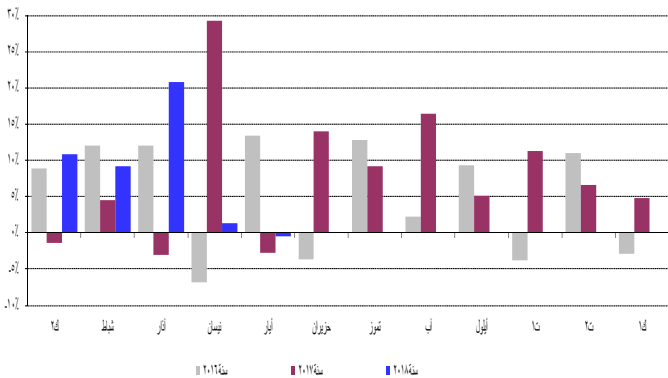


المصدر: مؤسسة كهرباء لبنان

## قطاع النقل

ارتفع عدد الطائرات في مطار بيروت بنسبة ٠,٩% فيما انخفض عدد المسافرين بنسبة ٠,٥% نتيجة استقرار عدد المسافرين القادمين وانخفاض عدد المسافرين المغادرين والعابرين بنسبة ١,٠% و ٤٤,٠% على التوالي. أما حجم الشحن الجوي، فقد توسع بنسبة ٧,٣% نتيجة ازدياد حجم البضائع المفرغة والمشحونة بنسبة ٢,١% و ١٣,٤% على التوالي.

حركة المسافرين عبر المطار



المصدر: مطار بيروت الدولي

تقلصت حركة السفن وحركة البضائع في مرفأ بيروت بنسبة ١٥,٦% و ١٢,٢% على التوالي في أيار ٢٠١٨. انخفض حجم البضائع المفرغة والمشحونة بنسبة ١٠,٨% و ٢٢,١% على التوالي وازداد حجم البضائع العابرة بنسبة ١٢١,٢%.

## القطاع النقدي

### الموجودات الخارجية الصافية للجهاز المصرفي

سجل ميزان المدفوعات فائضاً بما يوازي ١٢٠٣,٥ مليون دولار في أيار ٢٠١٨. وقد تمثل هذا الفائض بازدياد الموجودات الخارجية الصافية لدى مصرف لبنان بقيمة ٢١٥٧,٩ مليون دولار وانخفاض الموجودات الخارجية الصافية لدى المصارف والمؤسسات المالية بقيمة ٩٥٤,٤ مليون دولار. وبلغ

## الواردات حسب بلدان المصدر (بملايين الدولارات)

	أيار-٢٠١٧	% من المجموع	أيار-٢٠١٨	% من المجموع
الصين	١٨٢,٤	١١,٤	١٦٩,٢	١٠,٦
إيطاليا	١٤٢,٠	٨,٩	١٤٤,٥	٩,١
ألمانيا	١١٤,٢	٧,٢	١٠٣,٢	٦,٥
الولايات المتحدة	١١٥,٥	٧,٢	٩٧,٧	٦,١
فرنسا	٦٠,٥	٣,٨	٧٣,٨	٤,٦
البلدان الأخرى	٩٧٨,٧	٦١,٤	١٠٠٢,٥	٦٣,٠
<b>المجموع</b>	<b>١٠٥٩٣,٢</b>	<b>١٠٠</b>	<b>١٠٥٩٠,٩</b>	<b>١٠٠</b>

توزعت حصص أهم بلدان المقصد منذ مطلع العام ولغاية أيار ٢٠١٨ على الشكل التالي: الإمارات العربية المتحدة ١٢,٥%، جنوب أفريقيا ٩,٨%، سويسرا ٧,٤%، العراق ٤,٤% وفرنسا ٢,٠%. توزعت هذه الحصص في أيار ٢٠١٨ على الشكل التالي:

## الصادرات حسب بلدان المقصد (بملايين الدولارات)

	أيار-٢٠١٧	% من المجموع	أيار-٢٠١٨	% من المجموع
الإمارات العربية المتحدة	١٨,٦	٧,٨	٣٧,٧	١٤,٩
السعودية	٢٢,٦	٩,٤	٢١,٥	٨,٥
جنوب أفريقيا	٢٥,٧	١٠,٧	١٨,٥	٧,٣
فرنسا	٣,٣	١,٤	٩,٥	٣,٨
العراق	١٧,٩	٧,٥	٨,٥	٣,٤
البلدان الأخرى	١٥١,٥	٦٣,٢	١٥٨,٠	٦٢,٣
<b>المجموع</b>	<b>٢٣٩,٧</b>	<b>١٠٠</b>	<b>٢٥٣,٩</b>	<b>١٠٠</b>

## الواردات (بملايين الدولارات)

القسم التعريفي	ك-٢ أيار ٢٠١٧	% من المجموع	ك-٢ أيار ٢٠١٨	% من المجموع
منتجات المملكة الحيوانية والنباتية	١٤٤٥٥,٤	١٧,٧	١٤٤٧٦,٨	١٨,٥
مواد نسيجية ومصنوعاتها	٣١٥,٦	٣,٨	٣٣٤,١	٤,٢
جلود، جلود فراء ومصنوعاتها	٢٥,٦	٠,٣	٢٧,٣	٠,٣
خشب ومصنوعاته	٨٥,٠	١,٠	٩٤,٠	١,٢
منتجات الصناعات الكيماوية	٨٦٩,٧	١٠,٦	٩٤٢,٨	١١,٨
عجائن، خشب، ورق كرتون	١١٦,٦	١,٤	١٤٠,١	١,٨
حجر، جبس، إسمنت	١٩٢,٣	٢,٣	١٩٠,٥	٢,٤
منتجات معدنية ومصنوعاتها	٢٤٤٣٥,٧	٢٩,٧	١٤٨٩٣,١	٢٣,٨
معدات كهربائية، نقل وتصوير	١٤٦٨٠,٩	٢٠,٥	١٤٧٣٨,٨	٢١,٨
لؤلؤ، أحجار كريمة ومعدن ثمينة	٤٧٢,٣	٥,٨	٥٥٨,٢	٧,٠
مصنوعات متنوعة	٥٥٧,٨	٦,٨	٥٦٨,٨	٧,١
<b>المجموع</b>	<b>٨٠٢٠٦,٩</b>	<b>١٠٠</b>	<b>٧٠٩٦٤,٥</b>	<b>١٠٠</b>

## الصادرات (بملايين الدولارات)

القسم التعريفي	ك-٢ أيار ٢٠١٧	% من المجموع	ك-٢ أيار ٢٠١٨	% من المجموع
منتجات المملكة الحيوانية والنباتية	٢٨٤,٨	٢٣,٦	٢٧٨,٨	٢١,١
مواد نسيجية ومصنوعاتها	٢٩,٧	٢,٥	٢٣,٣	١,٨
جلود، جلود فراء ومصنوعاتها	٥,٠	٠,٤	٤,٦	٠,٤
خشب ومصنوعاته	٤,٨	٠,٤	٣,٥	٠,٣
منتجات الصناعات الكيماوية	١٢٦,٢	١٠,٥	١٥٣,٤	١١,٦
عجائن، خشب، ورق كرتون	٥٦,٣	٤,٧	٥٤,٩	٤,١
حجر، جبس، إسمنت	٨,٨	٠,٧	٩,٧	٠,٧
منتجات معدنية ومصنوعاتها	١٦٦,٩	١٣,٨	١٩٥,٠	١٤,٧
معدات كهربائية، نقل وتصوير	١٤٦,٢	١٢,١	١٤٤,٠	١٠,٩
لؤلؤ، أحجار كريمة ومعدن ثمينة	٢٧٩,٧	٢٣,٢	٣٤٤,٠	٢٦,٠
مصنوعات متنوعة	٩٦,٧	٨,٠	١١٣,٢	٨,٥
<b>المجموع</b>	<b>١٠٢٠٥,٠</b>	<b>١٠٠</b>	<b>١٠٣٢٤,٤</b>	<b>١٠٠</b>

المصدر: المجلس الأعلى للجمارك

وأبقى مصرف لبنان معدل الحسم ومعدل الفائدة على إعادة شراء الأوراق المالية (Repo Rate) على مستوى ١٠,٠٠% وهو المعدل المطبق منذ كانون الأول ٢٠٠٩.

## الكتلة النقدية والعوامل المؤثرة فيها

بلغت الكتلة النقدية M٣ ٢١١٧٨٨,١ مليار ليرة في أيار مسجلة نمواً سنوياً نسبته ٢,٩% مقابل ٣,١% في نيسان ٢٠١٨. وبقي التسليف المصرفي للقطاع الخاص العامل الأبرز في خلق النقد إلى جانب التسليفات للقطاع العام.

وفي ما يخص مكونات الكتلة النقدية، تجدر الإشارة إلى أن الودائع بالليرة سجلت تراجعاً بنسبة ٢,٦% والودائع بالعملة الأجنبية ارتفاعاً بنسبة ٦,٠%.

التغيرات السنوية في الكتلة النقدية (بالنسب المئوية)

٤م	٣م	٢م	١م	
٣,٨١	٣,٨٧	-٣,٢٤	٤,٨٤	كانون الثاني ٢٠١٨
٣,٤٥	٣,٦٨	-٢,٧٨	٧,٥٥	شباط ٢٠١٨
٣,٣٥	٣,٥٩	-٢,١٢	١٣,٣٢	آذار ٢٠١٨
٣,٠٩	٣,٠٩	-٢,٤٣	١٠,٨٣	نيسان ٢٠١٨
٣,٠٠	٢,٨٧	-١,٨٧	٩,٨٧	أيار ٢٠١٨

## الدين العام

توزع سندات الخزينة بحسب الفئة (نسبة مئوية من المجموع)

شهر	٢٤ شهراً وما فوق	١٢ شهراً	٦ أشهر	٣ أشهر	
أيار ٢٠١٧	٩٦,٥٨	٢,٢٩	٠,٧٨	٠,٣٦	
حزيران ٢٠١٧	٩٦,٤٥	٢,٢٩	٠,٩٠	٠,٣٦	
تموز ٢٠١٧	٩٦,٢١	٢,٢٦	١,٠٤	٠,٤٨	
آب ٢٠١٧	٩٦,١٠	٢,٢٠	١,١٥	٠,٥٥	
أيلول ٢٠١٧	٩٥,٦٣	٢,٢٢	١,٢٧	٠,٨٩	
تشرين الأول ٢٠١٧	٩٥,٥٠	٢,٣٨	١,٣٩	٠,٧٣	
تشرين الثاني ٢٠١٧	٩٥,٦٤	٢,٤٩	١,٣٣	٠,٥٣	
كانون الأول ٢٠١٧	٩٥,٨٥	٢,٧٣	١,٢٤	٠,١٨	
كانون الثاني ٢٠١٨	٩٥,٥٥	٢,٩٨	١,١٤	٠,٣٣	
شباط ٢٠١٨	٩٥,٣٨	٢,٩٨	١,٠٩	٠,٥٥	
آذار ٢٠١٨	٩٥,٠٨	٣,١٠	١,٠٩	٠,٧٣	
نيسان ٢٠١٨	٩٤,٩٦	٣,١٨	١,١٤	٠,٧٢	
أيار ٢٠١٨	٩٤,١١	٣,٦٦	١,٤٧	٠,٧٦	

وفقاً لأرقام وزارة المالية بلغ مجموع الدين العام الصافي ١٠٨٨٤١ مليار ليرة في أيار ٢٠١٨ مسجلاً ارتفاعاً شهرياً قدره ١٢١٤ مليار ليرة. وقد نتج هذا الارتفاع عن انخفاض الدين العام الصافي بالليرة بمقدار ٦٥٢٤ مليار

بذلك الرصيد التراكمي لميزان المدفوعات في الأشهر الخمسة الأولى من السنة فائضاً يوازي ٤٣٠,٣ مليون دولار مقابل عجزاً يوازي ٣٥٧,٦ مليون دولار في الفترة المماثلة من العام ٢٠١٧.

## موجودات مصرف لبنان الخارجية

بلغ احتياطي مصرف لبنان من العملات الأجنبية ٤٥٧٢٣,٨ مليون دولار مسجلاً ارتفاعاً سنوياً نسبته ١٣,٦% ومقداره ٥٤٨١,٧ مليون دولار. أما مجموع الاحتياطي الخارجي بما فيه الذهب، فقد بلغ ٥٧٧٥١,٥ مليون دولار. هذا وقد بقي سعر صرف الدولار الأميركي الوسطي في سوق بيروت مستقرراً على ١٥٠٧,٥٠ ليرة.

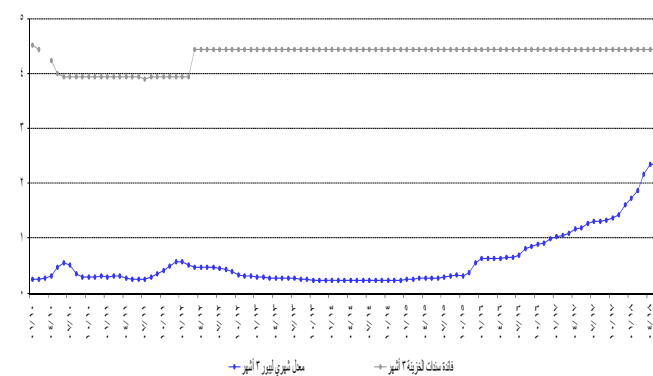
## معدلات الفائدة

لم يطرأ أي تغير في أيار ٢٠١٨ على معدلات فائدة سندات الخزينة. فسجل معدل الفائدة الفعلية في نهاية الشهر: ٤,٤٤% لفئة ٣ أشهر، ٤,٩٩% لفئة ٦ أشهر و ٥,٣٥% لفئة ١٢ شهراً.

واستقرت فائدة القسيمة على سندات السنتين والثلاث سنوات على ٥,٨٤% و ٦,٥٠% على التوالي. أما معدلات الفائدة المصرفية، فقد ازدادت في أيار إلى ٦,٧١% على الحسابات الدائنة بالليرة (+ نقطة أساس) وانخفضت إلى ٨,٦٥% على الحسابات المدبنة بالليرة (- نقطة أساس).

وشهدت الفائدة المصرفية المحلية بالدولار الأميركي ارتفاعاً على الحسابات الدائنة والمدبنة. فسجل معدل الفائدة الوسطي المثقل على حسابات التسليف بالدولار ٧,٨٧% في أيار (+ نقطة أساس). أما متوسط الفائدة على حسابات الادخار بالدولار فسجل ٤,١١% (+ نقطة أساس).

الهامش بين سندات الخزينة الثلاثة أشهر والليبر



ونتيجة هذه التطورات تقلص الهامش بين فائدي التسليف بالليرة والدولار من ١,١٧ نقطة في نيسان ٢٠١٨ إلى ٠,٧٨ نقطة في أيار ٢٠١٨. وتوسع الهامش بين فائدي الادخار بالليرة والدولار من ٢,٥٤ نقطة في نيسان ٢٠١٨ إلى ٢,٦٠ نقطة في أيار ٢٠١٨.

وتجدر الإشارة إلى أن معدل ليبر (Libor Rate) لثلاثة أشهر سجل ٢,٣٤% في أيار ٢٠١٨ مقابل ٢,٣٥% في نيسان ٢٠١٨.

استقرت معدلات الفائدة على شهادات الإيداع التي يصدرها مصرف لبنان من فتي ٤٥ يوماً و ٦٠ يوماً على ٣,٥٧% و ٣,٨٥% على التوالي.

وعلى مدار سنة، تراجعت هذه الودائع بنسبة ٠,٤٠%، حيث باتت تشكل ٣٠,٥٧% من إجمالي الودائع، فيما كانت تشكل نسبة ٣٢,١٦% في نهاية أيار ٢٠١٧.

- ارتفعت الودائع بالعملة الأجنبية، خلال أيار ٢٠١٨، بنسبة ١,٠٩% مقابل ٠,١٧% خلال الشهر الفائق. وبلغت ١٢٥٥٧٥ مليون دولار في نهاية أيار مسجلة زيادة سنوية بنسبة ٧,٢٢%.

#### ب- لدى القطاع المصرفي

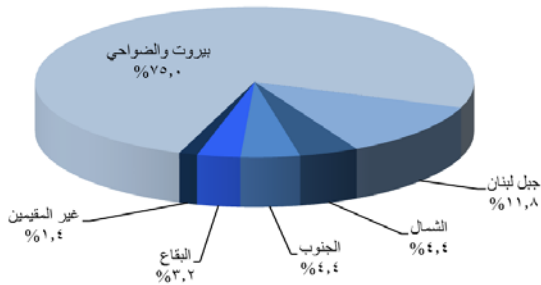
ارتفعت ودائع القطاع الخاص لدى القطاع المصرفي المقيم وغير المقيم بنسبة ٠,٩٠% خلال الشهر مقابل ٠,١٨% خلال نيسان ٢٠١٨. وقد ارتفع حجم الودائع من ٢٦٣٥٥٥ مليار ليرة في أيار ٢٠١٧ إلى ٢٧٥١٤٩ ملياراً في نهاية أيار ٢٠١٨، أي بنسبة ٤,٤٠%. وهي مفصلة كالتالي:

- ارتفعت الودائع بالليرة اللبنانية بنسبة ٠,٥٦% خلال أيار ٢٠١٨ مقابل ٠,١٦% خلال الشهر الفائق، وبلغت ٨٤٥٣٧ مليار ليرة في نهاية أيار. وعلى مدار سنة، تراجعت هذه الودائع بنسبة ٠,٦٠%، حيث باتت تشكل ٣٠,٧٢% من إجمالي الودائع، فيما كانت تشكل ٣٢,٢٧% في نهاية أيار ٢٠١٧.

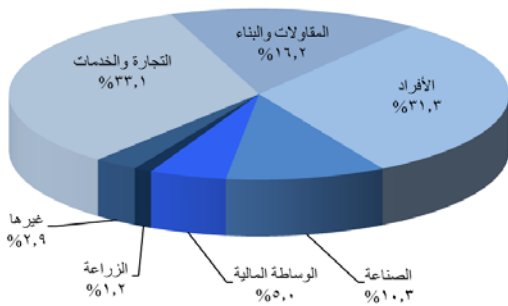
- ارتفعت الودائع بالعملة الأجنبية، خلال أيار ٢٠١٨، بنسبة ١,٠٥% مقابل ٠,١٩% خلال الشهر الفائق. وبلغت ١٢٦٤٤٢ مليون دولار في نهاية أيار مسجلة زيادة سنوية بنسبة ٦,٧٨%.

#### نوع التسليفات

##### توزع التسليفات على المناطق



##### توزع التسليفات على القطاعات



#### نسبة التسليفات إلى الودائع

- شكلت التسليفات نسبة ٣٢,٨٧% من إجمالي الودائع في نهاية أيار ٢٠١٨ مقارنة بـ ٣٣,٢٥% في نهاية أيار ٢٠١٧ مفصلة كالتالي:
- نسبة التسليفات إلى الودائع بالليرة اللبنانية ٣٤,٦٩% مقارنة بـ ٣١,١٤%.

ليرة ليلغ ٥٥٠٥٧ مليار ليرة وارتفاع الدين العام المخر بعملة أجنبية بمقدار ٥١٣٣ مليون دولار ليسجل ٣٥٦٧٨ مليون دولار في نهاية الشهر.

وعلى أساس سنوي، بلغ نمو الدين العام الصافي ٨,٥% والدين بالليرة (-٠,٩%) وبالعملة الأجنبية ٢٠,٢%.

## النشاط المصرفي

### الميزانية المجمعة للمصارف

بلغت الميزانية المجمعة للمصارف التجارية ٣٥٠١٧٢ مليار ليرة في نهاية أيار ٢٠١٨ مسجلة ارتفاعاً شهرياً بنسبة ٢,٦٤% مقابل ٠,٧٧% خلال الشهر السابق. وعلى مدار سنة، بلغت نسبة النمو ١٢,٢٨%.

### تطور حجم التسليفات

#### أ- لدى المصارف التجارية

ارتفعت تسليفات المصارف التجارية للقطاع الخاص المقيم وغير المقيم، خلال أيار ٢٠١٨، بنسبة ٠,٧٤%، مقابل تراجع بنسبة ٠,٠٢% خلال الشهر السابق. وبلغ حجم التسليفات ٨٩٦٢٨ مليار ليرة في نهاية أيار ٢٠١٨ مسجلاً زيادة سنوية بنسبة ٣,٥٨%، وهي مفصلة كالتالي:

- ارتفعت التسليفات بالليرة اللبنانية إلى ٢٨٩٢٠ مليار ليرة في نهاية أيار ٢٠١٨ أي بنسبة شهرية بلغت ٠,٧٤% مقابل ٠,٣٩% خلال نيسان ٢٠١٨. وعلى مدار سنة، ازدادت هذه التسليفات بنسبة ١٠,٩٧% وباتت تشكل ٣٢,٢٧% من إجمالي التسليفات، فيما كانت تشكل نسبة ٣٠,١٢% في أيار ٢٠١٧.

- ارتفعت التسليفات بالعملة الأجنبية بنسبة ٠,٧٣% خلال أيار ٢٠١٨ مقابل تراجع بنسبة ٠,٢١% خلال الشهر السابق، وبلغت ٤٠٢٧١ مليون دولار في نهاية أيار ٢٠١٨ بازدياد سنوي نسبته ٤,٤٠%.

#### ب- لدى مصارف الأعمال

بلغت تسليفات مصارف الأعمال للقطاع الخاص المقيم وغير المقيم ٣٥٤٧ مليار ليرة في نهاية أيار ٢٠١٨، مسجلة تراجعاً بنسبة ٤,٩٤%، مقابل ارتفاع بنسبة ٣,٧٧% خلال نيسان ٢٠١٨. مقارنة بأيار ٢٠١٧، تراجعت هذه التسليفات بنسبة ١,٤٦%.

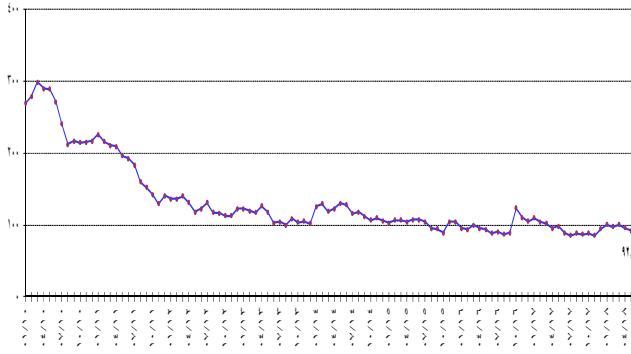
### تطور حجم الودائع

#### أ- لدى المصارف التجارية

ارتفعت ودائع القطاع الخاص في المصارف التجارية المقيم وغير المقيم، خلال أيار ٢٠١٨، بنسبة ٠,٩٣% مقابل ٠,١٦% خلال الشهر الفائق. وعلى مدار سنة، ارتفع حجم الودائع بنسبة ٤,٧٧% ليلغ ٢٧٢٦٧٠ مليار ليرة في نهاية أيار، وهي مفصلة كالتالي:

- ارتفعت الودائع بالليرة اللبنانية بنسبة ٠,٥٨% خلال أيار ٢٠١٨، مقابل ٠,١٤% خلال الشهر الفائق، وبلغت ٨٣٣٦٥ مليار ليرة في نهاية أيار.

Market-Value-Weighted Index  
مؤشر القيمة السوقية المرجح



## بورصة بيروت

### بورصة بيروت

التاريخ	الأسهم المتداولة		القيمة السوقية (مليار دولار)
	الحجم (ملايين)	القيمة (مليون دولار)	
أيار ٢٠١٧	١٨,٥٦	١٤٩,٢٧	١٢,٤٧
حزيران ٢٠١٧	٤,٠٥	٤٠,٢٦	١٢,٣١
تموز ٢٠١٧	٥,٥٨	٥٤,٠٠	١٢,١٨
آب ٢٠١٧	٦,٥٥	٥٢,٧٦	١٢,٠٦
أيلول ٢٠١٧	٧,٥٣	٤٩,٣٠	١١,٩٤
تشرين الأول ٢٠١٧	٢,٩٧	٢٦,٥٦	١٢,٠١
تشرين الثاني ٢٠١٧	٣,٣٠	٢٨,٥٧	١١,٦٢
كانون الأول ٢٠١٧	٥,٥٨	٥٣,٣٥	١٢,٢٠
كانون الثاني ٢٠١٨	٣,٥٤	٢٧,٩٥	١٢,٤٩
شباط ٢٠١٨	٤,٦٢	٣٥,١٠	١٢,٣٧
آذار ٢٠١٨	٢,٣٥	١٩,٣٦	١٢,٥٨
نيسان ٢٠١٨	٣,٤٦	١٩,٤٢	١١,٩٥
أيار ٢٠١٨	٣,٦٣	٢٨,٧٨	١١,٧٠

ارتفعت كمية الأسهم المتداولة بنسبة ٥٠,٦% فبلغت ٣,٦٣٠ مليون سهم مقابل ٣,٤٥٥ مليون سهم في نيسان ٢٠١٨. ارتفعت كذلك قيمة هذه الأسهم بنسبة ٤٨,١٧% فبلغت ٢٨,٧٨ مليون دولار أميركي في أيار ٢٠١٨ مقابل ١٩,٤٢ مليون دولار أميركي في نيسان ٢٠١٨.

تصدر سهم بنك بيمو Listed shares من ناحية أداء سعر الأسهم عن باقي الأسهم المدرجة، إذ سجل ارتفاع نسبته ٤,٦٧%. فيما خص نسب الأسهم المتداولة خلال هذا الشهر، فقد تقدم سهم بنك عودة على سائر الأسهم من ناحية كمية التداول بحيث بلغت نسبته ٣٢,٧٢% من مجموع التداول على البورصة.

فيما يتعلق بالقيمة السوقية لمحمل أسهم الشركات المدرجة في بورصة بيروت، فقد انخفضت بنسبة ٢,١٤% قياساً على الشهر الماضي، إذ بلغت ١١,٦٩٦ مليار دولار أميركي مقابل ١١,٩٥٢ مليار دولار أميركي. وعلى صعيد القيمة السوقية للأسهم المدرجة في البورصة، فقد انخفضت أيضاً بنسبة ٥,٣٠%، إذ بلغت ١٠,٩٧٢ مليار دولار أميركي مقابل ١١,١٤٧ مليار دولار أميركي للشهر الماضي.

■ نسبة التسليفات إلى الودائع بالعملة الأجنبية ٣٢,٠٧% مقارنة بـ ٣٤,٢٥%.

## حساب الرساميل

تراجع حساب الرساميل بنسبة ١,٢٢% خلال أيار ٢٠١٨ مقابل تراجع بنسبة ٢,٩٢% خلال نيسان ٢٠١٨. مقارنة بالفترة ذاتها من العام المنصرم، سجلت هذه الرساميل زيادة بنسبة ١٠,٩٤% وبلغت ٣١٢٣٩ مليار ليرة في أيار ٢٠١٨. تراجعت نسبة حساب الرساميل من إجمالي موجهات المصارف التجارية إلى ٨,٩٢% في نهاية أيار ٢٠١٨. وكانت قد سجلت ٩,٢٧% في نيسان ٢٠١٨ و ٩,٠٣% في أيار ٢٠١٧.

كما تراجعت نسبة حساب الرساميل إلى إجمالي الودائع إلى ١١,٤٦% في نهاية أيار ٢٠١٨. وكانت قد سجلت ١١,٧١% في نيسان ٢٠١٨ و ١٠,٨٢% في أيار ٢٠١٧.

كما تراجعت نسبة حساب الرساميل إلى إجمالي التسليفات إلى ٣٤,٨٥% في نهاية أيار ٢٠١٨. وكانت قد سجلت ٣٥,٥٤% في نيسان ٢٠١٨ و ٣٢,٥٤% في أيار ٢٠١٧.

## الدولة

ارتفعت نسبة دولة الودائع على صعيد القطاع المصرفي إلى ٦٧,٨٩% في نهاية أيار ٢٠١٨ مقابل ٦٧,٧٦% في نهاية نيسان ٢٠١٨ و ٦٦,١٤% في نهاية أيار ٢٠١٧.

في حين تراجعت نسبة دولة التسليفات إلى ٦٧,٧٣% في نهاية أيار ٢٠١٨ مقابل ٦٧,٧٤% في نهاية نيسان ٢٠١٨ و ٦٩,٨٨% في نهاية أيار ٢٠١٧.

## الأسواق المالية

أظهر معدل مؤشر القيمة السوقية للأسهم المدرجة في بورصة بيروت، خلال أيار ٢٠١٨، تراجعاً بنسبة ١,٧٠%، إذ أقفل على معدل ٩٥,٢٥ نقطة مقابل ٩٦,٨٩ نقطة لمعدل الشهر السابق.

### مؤشر القيمة السوقية المثقل Market-Value-Weighted Index

٩٨,٢٣	أيار ٢٠١٧
٨٩,١٤	حزيران ٢٠١٧
٨٥,١١	تموز ٢٠١٧
٨٨,٣١	آب ٢٠١٧
٨٦,٩٧	أيلول ٢٠١٧
٨٨,٢٨	تشرين الأول ٢٠١٧
٨٥,٥٧	تشرين الثاني ٢٠١٧
٩٤,٥٨	كانون الأول ٢٠١٧
١٠٠,٧١	كانون الثاني ٢٠١٨
٩٧,٩٣	شباط ٢٠١٨
١٠٠,٧٨	آذار ٢٠١٨
٩٥,٨٧	نيسان ٢٠١٨
٩١,٩٦	أيار ٢٠١٨



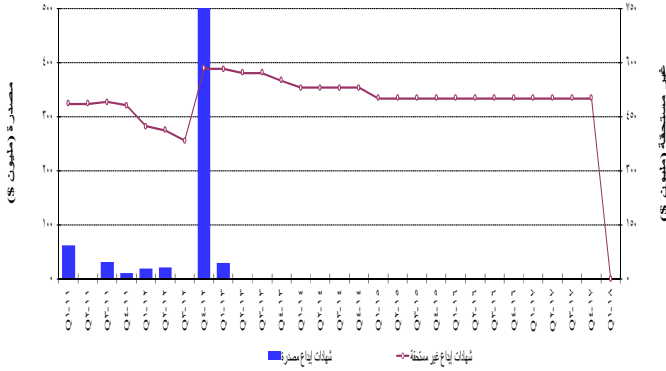
لبنك بيبيلوس متراوحة بين ٠,٠٠ و ٧٧,٠٠٠ دولار أميركي.

## شهادات الإيداع

شهادات إيداع (بملايين دولارات)

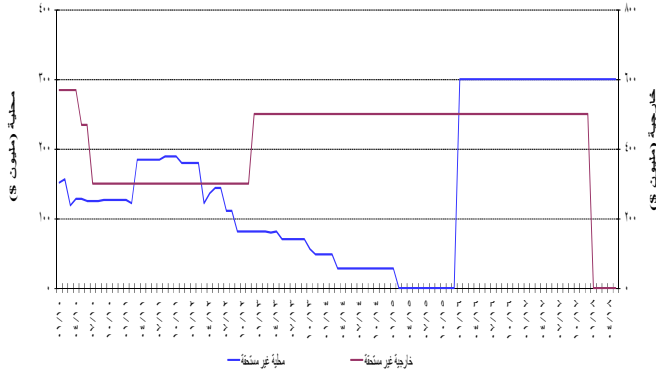
عدد المصارف	غير مستحقة			مصدرة	
	المجموع	خارجية	محلية		
-	-	-	-	-	نيسان - ٢٠١٨
-	-	-	-	-	أيار - ٢٠١٨

تطور شهادات الإيداع المصدرة وغير المستحقة



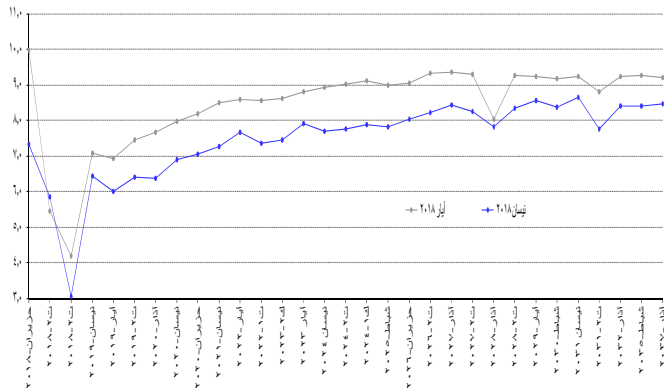
لم يكن هناك أي إصدار لشهادات الإيداع المصدرة غير المستحقة. حافظت قيمة الشهادات على مكائتها.

إصدارات غير المستحقة لشهادات الإيداع المحلية والخارجية

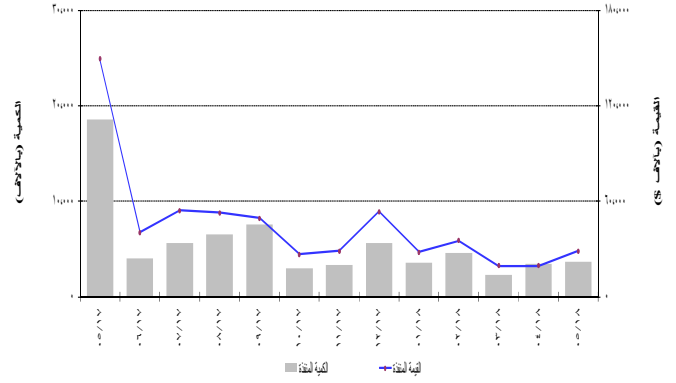


## سندات دين الجمهورية اللبنانية بالعملة الأجنبية

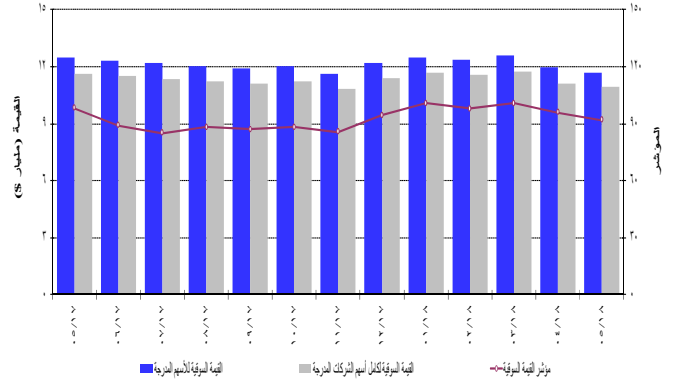
منحى برودة السندات السيادية اللبنانية بالدولار الأميركي



نشاط الأسهم المدرجة في بورصة بيروت



تطور العوائد والقيمة السوقية لبيروسة بيروت



## الأسهم التفضيلية المدرجة عند الإصدار

المصدر	نوع الأسهم	سعر السهم	الكمية (آلاف)	القيمة (\$ مليون)
بنك بيروت	أسهم تفضيلية "H"	\$ ٢٥,٠٠	٥٤٠٠	١٣٥
	أسهم تفضيلية "I"	\$ ٢٥,٠٠	٥٠٠٠	١٢٥
	أسهم تفضيلية "J"	\$ ٢٦,٠٠	٣٠٠٠	٧٨
	أسهم تفضيلية "K"	\$ ٢٥,٠٠	٤٠٠٠	١٠٠
	أسهم أولوية ٢٠١٤	\$ ٢١,٠٠	٤٧٦٢	١٠٠
بنك بيمو	أسهم تفضيلية ٢٠١٣	\$ ١٠٤,٦٠	٣٥٠	٣٧
بنك عودة	أسهم تفضيلية "G"	\$ ١٠٠,٣٠	١٥٠٠	١٥٠
	أسهم تفضيلية "H"	\$ ١٠٠,٠٠	٧٥٠	٧٥
	أسهم تفضيلية "I"	\$ ٩٨,٠٠	٢٥٠٠	٢٤٩
	أسهم تفضيلية "J"	\$ ١٠٠,٠٠	٢٧٥٠	٢٧٥
البنك اللبناني للتجارة	أسهم تفضيلية "C"	\$ ١٠٠,٠٠	٣٥٠	٣٥
	أسهم تفضيلية "D"	\$ ١٠٠,٠٠	٧٥٠	٧٥
بنك بيبيلوس	أسهم تفضيلية ٢٠٠٨	\$ ٩٥,٠٠	٢٠٠٠	١٩٠
	أسهم تفضيلية ٢٠٠٩	\$ ٩٥,٠٠	٢٠٠٠	١٩٠

## إيصالات إيداع عمومية (GDR)

انخفضت قيمة إيصالات الإيداع العمومية التابعة لبنك لبنان والمهجر بنهاية أيار ٢٠١٨ بنسبة ٥,٢٦% متراوحة بين ١٠,٧٠ و ١٠,٨٠ دولار أميركي. وتراجعت قيمة إيصالات الإيداع العمومية التابعة لبنك عودة بنسبة ٤,٠٥% متراوحة بين ٥,٤٠ و ٥,٥٠ دولار أميركي. واستقرت قيمة إيصالات الإيداع العمومية التابعة



أصبحت القيمة الإجمالية لسندات الجمهورية اللبنانية المصدرة بعملات أجنبية  
٢٨,٧١٠ مليار دولار أمريكي بنهاية أيار ٢٠١٨ مقابل ٢٧,٧٣٧ في الشهر  
السابق.

## سندات دين المصارف والمؤسسات المالية اللبنانية بالعملة المختلفة

بلغت قيمة سندات الدين المحلية المصدرة من قبل المؤسسات المالية ٢٥,٢٠٣ مليون  
دولار أمريكي بنهاية أيار ٢٠١٨ مقابل ٢٥,٣٠٩ مليون دولار أمريكي بنهاية كانون  
الأول ٢٠١٧.



## الجدول الإحصائية

١٢	١ . المحمل النقدي والمقابل له.....
١٢	٢ . الميزان التجاري وصافي الموجودات الخارجية للقطاع المالي.....
١٣	٣ . الموجودات الخارجية لمصرف لبنان.....
١٣	٤ . ميزانية مصرف لبنان.....
١٤	٥ . الميزانية المجمعّة للمصارف التجارية.....
١٥	٦ . إجمالي الودائع في القطاع المصرفي.....
١٦	٧ . معدلات الفائدة: المصارف التجارية.....
١٦	٨ . سندات الخزينة ومعدلات الفائدة.....
١٧	٩ . عمليات المقاصة.....
١٨	١٠ . الاعتمادات والبولص المستندية للاستيراد والتصدير.....
١٨	١١ . أدوات الدين العام الداخلي.....
١٩	١٢ . أسعار صرف أهم العملات الأجنبية.....
١٩	١٣ . الدين العام بحسب مصادر التمويل.....
٢٠	١٤ . سندات دين الجمهورية اللبنانية بالعملات الأجنبية.....
٢٠	١٥ . سندات دين المصارف بالعملات الأجنبية.....
٢١	١٦ . التداول بالأسهم في بورصة بيروت.....
٢١	١٧ . أدوات مالية مختلفة.....

١. المحمل النقدي والمقابل له (في نهاية الفترة، بمليارات الليرات)

نيسان ٢٠١٧	أيار ٢٠١٧	كانون الأول ٢٠١٧	آذار ٢٠١٨	نيسان ٢٠١٨	أيار ٢٠١٨	
٤,٣٦٧,٦	٤,٣٧٣,٤	٤,٨٨٦,٥	٤,٨١٥,٦	٤,٧٩٢,٤	٤,٨٣٣,٥	المحمل النقدي
٥,٥٥٣,٤	٥,٦٨١,٩	٥,٧٣٧,٥	٦,١٢٥,٠	٦,٢٠٣,٦	٦,٢١٤,٧	النقد المتداول
٩,٩٢١,١	١٠,٠٥٥,٣	١٠,٦٢٤,٠	١٠,٩٤٠,٦	١٠,٩٩٦,٠	١١,٠٤٨,٢	ودائع تحت الطلب بالليرة
٧٢,٧٨٦,٥	٧٢,٥٥٠,٠	٦٨,٥٤٢,١	٦٩,٩٤١,٣	٦٩,٧٠٤,٤	٧٠,٠١٠,٢	ودائع لأجل بالليرة
٨٢,٧٠٧,٥	٨٢,٦٠٥,٣	٧٩,١٦٦,٢	٨٠,٨٨٢,٠	٨٠,٧٠٠,٤	٨١,٠٥٨,٣	M١
١٢١,٦٠٣,٦	١٢٢,٩٥٢,٠	١٢٩,٤٧٦,٨	١٢٩,٣٨٥,٦	١٢٩,٩٩٤,٣	١٣٠,٢٦٤,٣	ودائع بالعملات الأجنبية
٣٢٢,٥	٣٢٩,٨	٣٢١,٨	٢٣٨,٦	٢٥٨,٦	٤٦٥,٥	أدوات مالية مصدرة
٢٠٤,٦٣٣,٦	٢٠٥,٨٨٧,١	٢٠٨,٩٦٤,٧	٢١٠,٥٠٦,١	٢١٠,٩٥٣,٣	٢١١,٧٨٨,١	M٢
١٠,٧٥٦,٠	١٠,٧٣٢,٠	١٠,٧٤١,٠	١٠,٨٤٥,٠	١١,٠٩٩,٠	١١,٣٣٦,٠	سندات الخزينة لدى القطاع غير المصرفي*
٢١٥,٣٨٩,٦	٢١٦,٦١٩,١	٢١٩,٧٠٥,٧	٢٢١,٣٥١,١	٢٢٢,٠٥٢,٣	٢٢٣,١٢٣,١	M٣
<b>مقابل عرض النقد M٣</b>						
٥٠,٨٥٥,١	٥٠,١٥٦,٥	٥١,٠٤٣,٢	٥٠,٩٦٥,٤	٤٩,٩٦٤,٤	٥١,٦٢٢,٠	صافي الموجودات الخارجية
١٧,٦١٥,٩	١٧,٥٨٠,٦	١٨,٠٣٢,٩	١٨,٤٢٣,١	١٨,٢٩٨,٠	١٨,١٣١,٩	-ذهب
٣٣,٢٣٩,٢	٣٢,٥٧٥,٩	٣٣,٠١٠,٣	٣٢,٥٤٢,٣	٣١,٦٦٦,٤	٣٣,٤٩٠,٢	-صافي الموجودات الخارجية لدى مؤسسات الإيداع**
٨١,٩٢٦,٣	٨٢,٧٢٠,١	٨٦,٠٢٢,٧	٨٣,٧١١,٨	٨٣,٦٤٩,٨	٨٤,١٩٤,٦	مطالبات على القطاع الخاص
٢٦,٥٧٩,٠	٢٧,٠٠٣,١	٢٨,٦٥٦,٨	٢٨,٥٧٠,٦	٢٨,٦٧٢,٧	٢٨,٨٢٢,٨	-المطالبات بالليرة
٥٥,٣٤٧,٣	٥٥,٧١٦,٩	٥٧,٣٦٥,٨	٥٥,١٤١,٢	٥٤,٩٧٧,١	٥٥,٣٧١,٨	-المطالبات بالعملات الأجنبية
٦٧,٨٢٧,٣	٦٨,١٢٠,٠	٦٦,٥٠٤,٩	٦٨,١٣٠,٧	٦٨,٢٤٥,٨	٦٥,٧١٤,٣	صافي المطالبات على القطاع العام
٧٧,١٧٩,٨	٧٧,٥٦١,٨	٧٦,٢٣٠,٧	٧٨,٢٥٥,٩	٧٨,٢٥٢,٢	٧٥,٥٥٩,٩	منها: فروقات القطع
٤,٠٢٥,١	٤,٨٩٠,٥	٥,٣٩٤,٠	٧,٦٩٨,٢	٩,٠٩٣,٣	١٠,٢٥٧,٢	صافي البنود الأخرى
٢٠٤,٦٣٣,٦	٢٠٥,٨٨٧,١	٢٠٨,٩٦٤,٧	٢١٠,٥٠٦,١	٢١٠,٩٥٣,٣	٢١١,٧٨٨,١	المجموع

ابتداء من شهر كانون الثاني ٢٠١٧، احتساب المحمل النقدي والمقابل له يتركز على الميزانية المجمعة لمؤسسات الإيداع.

\* أرقام خاضعة للتغيير بسبب المراجعات المتواصلة.

\*\* ابتداء من شهر تشرين الثاني ٢٠١٧، صافي الموجودات الخارجية لمصرف لبنان يشمل سندات دين الجمهورية اللبنانية المصدرة بعملات أجنبية.

٢. الميزان التجاري وصافي الموجودات الخارجية للقطاع المالي (بملايين الدولارات)

المجموع	مصارف ومؤسسات مالية	مصرف لبنان**	الميزان التجاري*	الصادرات (فوب)	الواردات (سيف)	
-١٥٥,٧	-١,٧٦٥,٠	١,٦٠٩,٣	-١٦,٧٣٨,٧	٢,٨٤٣,٥	١٩,٥٨٢,٢	٢٠١٧
٤٦,٣	١,٢٠٤,٤	-١,١٥٨,١	-١,٤٩٧,٨	٢٧٤,٦	١,٧٧٢,٣	آذار
-٣٢٠,٩	٥٦٢,٦	-٨٨٣,٥	-١,٢٣١,٢	٢٣٥,٤	١,٤٦٦,٦	نيسان
-٥٩١,٥	٨٤,٢	-٦٧٥,٧	-١,٣٥٣,٥	٢٣٩,٧	١,٥٩٣,٢	أيار
-٧٥٨,٠	-٢,٥٢٣,٤	١,٧٦٥,٤	-١,٣٠٢,٩	٢٢٩,٨	١,٥٣٢,٧	حزيران
١٠٠,٢	-١,٤٧٠,٧	١,٥٧٠,٩	-١,٤٥٣,١	٢١٧,٢	١,٦٧٠,٣	تموز
٣٦٨,٣	-٢٣٩,٠	٦٠٧,٣	-١,٤٣٤,٧	٢٥٠,٨	١,٦٨٥,٥	آب
٤٥٧,٢	-٦٦٥,٦	١,١٢٢,٨	-١,١٤٩,٠	٢٠٩,٦	١,٣٥٨,٥	أيلول
-٨٨٧,٨	-٤٢٧,٩	-٤٥٩,٩	-١,٥١٧,٤	٢٥١,٥	١,٧٦٨,٨	تشرين الأول
٦٨,٢	١,٠٥٩,٢	-٩٩١,٠	-١,٤٩٦,٨	٢٢٨,٩	١,٧٢٥,٨	تشرين الثاني
٨٥٣,٨	٧٤٨,٠	١٠٥,٨	-١,٣٨٢,٩	٢٥٠,٨	١,٦٣٣,٧	كانون الأول
٤٣٠,٣	-٢,٨٨٧,٩	٣,٣١٨,١	-٦,٦٤٠,٢	١,٣٢٤,٤	٧,٩٦٤,٥	٢٠١٨
٢٣٦,٩	-٧٤٩,٠	٩٨٥,٩	-١,٤٢٢,٢	٢٨٣,٠	١,٧٠٥,٢	كانون الثاني
-٧١,٦	-٤٨٦,٩	٤١٥,٢	-١,١٨٧,١	٢٤٨,٣	١,٤٣٥,٥	شباط
-٣٦٣,٥	-٣٩٤,٤	٣٠,٩	-١,٣٨٦,٢	٢٨٢,٩	١,٦٦٩,١	آذار
-٥٧٥,٠	-٣٠٣,٢	-٢٧١,٨	-١,٣٠٧,٥	٢٥٦,٣	١,٥٦٣,٩	نيسان
١,٢٠٣,٥	-٩٥٤,٤	٢,١٥٧,٩	-١,٣٣٧,١	٢٥٣,٩	١,٥٩٠,٩	أيار

\* هذه الأرقام قابلة للتصحيح.

\*\* ابتداء من تشرين الثاني ٢٠١٧، صافي الموجودات الخارجية لمصرف لبنان يشمل سندات دين الجمهورية اللبنانية المصدرة بعملات أجنبية.

٣. الموجودات الخارجية لمصرف لبنان\* (في نهاية الفترة)

أيار ٢٠١٨	نيسان ٢٠١٨	آذار ٢٠١٨	كانون الأول ٢٠١٧	أيار ٢٠١٧	نيسان ٢٠١٧	
١٨٠١٣١٠٨٧٥	١٨٠٢٩٨٠٠١٢	١٨٠٤٢٣٠١٣٧	١٨٠٣٢٠٨٨٨	١٧٠٥٨٠٠٦٣٤	١٧٠٦١٥٠٨٧٣	ذهب
١٢٠٠٢٧,٨	١٢٠١٣٨,٠	١٢٠٢٢١,٠	١١٠٩٦٢,١	١١٠٦٦٢,١	١١٠٦٨٥,٥	- بملايين الليرات اللبنانية - بملايين الدولارات
٦٨٠٢٦٣٠٣٢٥	٦٥٠٠١١٠٣٢٧	٦٥٠٤٢٢٠٦٧	٦٣٠٣٠٣٠٩٢	٥٧٠٢١٧٠٥٣٦	٥٧٠٩٣٠٠١٥١	المجموع (باستثناء الذهب)
٤٥٠٢٨٢,٥	٤٣٠١٢٥,٣	٤٣٠٣٩٧,٧	٤١٠٩٩٢,١	٣٧٠٩٥٥,٢	٣٨٠٤٢٨,٠	- بملايين الليرات اللبنانية - بملايين الدولارات
٥٢٠٢٢٨٠٨٧٠	٥٢٠٣٦٥٠٦٢٤	٥١٠٦٨٣٠٣٢٣	٥٣٠٩٧٧٠٩٠٤	٤٩٠٣٧١٠٠٣٥	٥٠٠٥٣٨٠٩٠٩	• عملات أجنبية (سيولة)
٣٤٠٦٤٦,٠	٣٤٠٧٣٦,٧	٣٤٠٢٨٤,١	٣٥٠٨٠٦,٢	٣٢٠٧٥٠,٣	٣٣٠٥٢٥,٠	- بملايين الليرات اللبنانية - بملايين الدولارات
١٦٠٠٣٤٤٤٥٤	١٢٠٦٤٥٠٧٠٣	١٣٠٧٣٨٠٧٤٤	٩٠٣٢٥٠١٨٨	٧٠٨٤٦٥٠٠١	٧٠٣٩١٠٢٤٢	• أوراق مالية
١٠٠٦٣٦,٥	٨٠٣٨٨,٥	٩٠١١٣,٦	٦٠١٨٥,٩	٥٠٢٠٥,٠	٤٠٩٠٣,٠	- بملايين الليرات اللبنانية - بملايين الدولارات

\* ابتداء من تشرين الثاني ٢٠١٧، الموجودات الخارجية لمصرف لبنان تشمل سندات دين الجمهورية اللبنانية المصدرتة بعملات أجنبية.

٤. ميزانية مصرف لبنان (في نهاية الفترة، بمليارات الليرات)

أيار ٢٠١٨	نيسان ٢٠١٨	آذار ٢٠١٨	كانون الأول ٢٠١٧	أيار ٢٠١٧	نيسان ٢٠١٧	
١٨٠١٣١,٩	١٨٠٢٩٨,٠	١٨٠٤٢٣,١	١٨٠٣٢,٩	١٧٠٥٨٠,٦	١٧٠٦١٥,٩	ذهب
٥٢٠٢٢٨,٩	٥٢٠٣٦٥,٦	٥١٠٦٨٣,٣	٥٣٠٩٧٧,٩	٤٩٠٣٧١,٠	٥٠٠٥٣٨,٩	عملات أجنبية
٠,٠	٠,٠	٠,٠	٠,٠	٠,٠	٠,٠	موجودات خارجية أخرى
٤١٤,٠	٤١٢,١	٤١١,٣	٤٢١,٧	٤١٩,٧	٤١٨,٩	مطالبات على الزبائن
٣٢٠٠٩,٤	٢٤٠١٩٤,٨	٢٢٠٥٧١,٢	١٧٠٧١٢,٢	٧٠٩٣٦,٢	٧٠٨٨٤,١	قروض للمصارف التجارية
١٠٥٧٦,٤	١٠٥٧٢,٧	١٠٥٦١,٥	١٠٤٧٢,٧	٩٨٢,٠	٩٨٢,٥	قروض مصارف التسليف المتوسط والطويل الأجل ومؤسسات مالية أخرى
٠,٠	٠,٠	٠,٠	٠,٠	٠,٠	٠,٠	قروض للقطاع العام
٥٦٠٧٣٢,٧	٦٠٠٨٤٤,٢	٦٢٠٥٨٥,٨	٥٣٠٤٣٥,٤	٤٥٠٢٨٨,٥	٤٥٠١٦٩,٥	محفظة الأوراق المالية
٣٨٠,٣	٣٨٠,٩	٣٦٥,٣	٣٦١,١	٣٥١,٢	٣٥٠,١	موجودات ثابتة
١٨٠٠٨٠,٦	١٨٠٠٨٠,٦	١٨٠٠٨٠,٦	١٨٠٠٨٠,٦	١٧٠٣٧٨,٧	١٧٠٣٧٨,٧	موجودات ناتجة عن عمليات مقايضة على أدوات مالية
١٢٠٢١٦,٧	١٠٠٨١٢,١	٩٠٤٠٣,٨	١٤٠٧٧٤,٦	١٣٠٨٠٤,٠	١٣٠١٤٨,٤	موجودات أخرى
<b>١٩١٠٧٧٠,٩</b>	<b>١٨٦٠٩٦١,١</b>	<b>١٨٥٠٨٥٠,٩</b>	<b>١٧٨٠٢٦٩,٠</b>	<b>١٥٣٠١١٢,٠</b>	<b>١٥٣٠٤٨٧,٠</b>	<b>إجمالي الموجودات = إجمالي الالتزامات</b>
٥٠٧٠٨,٩	٥٠٥٩٨,٩	٥٠٦٠٣,٥	٥٠٦٦٢,٥	٥٠١٧٩,٥	٥٠١٣٢,٤	النقد المتداول خارج مصرف لبنان
١٥٤٠٨٧٤,١	١٥٠٠٦٨٢,٢	١٤٨٠٥١٩,١	١٤٤٠٠٩٨,١	١١٩٠٥٢٠,٨	١١٩٠٣٧٧,٣	ودائع المصارف التجارية
٢٠٦٠٥,٥	٢٠٥٤٧,٢	٢٠٥٥٥,٣	٢٠١٤١,٧	١٠٨٠٦,٧	١٠٨١٣,١	ودائع مصارف التسليف المتوسط والطويل الأجل ومؤسسات مالية أخرى
٤١,١	٤٠,٢	٣٩,٥	٤٢,١	٢٥,٨	٣٠,٤	ودائع الزبائن
٩٠٣١١,٩	٩٠٣٣٥,٩	٩٠٩٨٦,٢	٨٠٨٩٢,٠	٨٠٩٣٣,٨	٩٠٦٥٦,٧	ودائع القطاع العام
٩٠٨٤٥,٦	١٠٠٠٠٦,٥	١٠٠١٢٥,١	٩٠٧٢٥,٧	٩٠٤٤١,٨	٩٠٣٥٢,٥	فروقات القطع
٠,٠	٠,٠	٠,٠	٠,٠	٠,٠	٠,٠	أوراق مالية غير الأسهم
٤٩٦,٣	٤٩٧,٣	٤٩٨,٣	٤٩٦,٨	٤٩٥,٨	٤٩٥,٢	الالتزامات خارجية
٨٤٤,٢	٨٤٤,٢	٨٤٤,٢	٨٤٤,٢	٨٤٤,٢	٨٤٤,٢	إلتزامات أخرى طويلة الأجل
٥٠٤٧٩,٨	٥٠٤٧٩,٩	٥٠٤٧٩,٩	٥٠٥٤٠,٣	٥٠٣٦٨,٤	٥٠٣٦٨,٤	الأموال الخاصة
٢٠٥٦٣,٦	١٠٩٢٨,٧	١٠٤٣٤,٨	٨٢٥,٦	١٠٤٩٥,١	١٠٤١٦,٨	الالتزامات أخرى

٥. الميزانية المجمعة للمصارف التجارية (في نهاية الفترة، بمليارات الليرات)

أيار* ٢٠١٨	نيسان* ٢٠١٨	آذار* ٢٠١٨	كانون الأول ٢٠١٧	أيار ٢٠١٧	نيسان ٢٠١٧	
١٧٣.٩٤١,٣	١٧٠.٦٢٨,٨	١٦٧.٥٨٨,٦	١٥٦.٦٦٦,٩	١٢٩.٦٣١,٨	١٢٩.٥٠٩,٩	نقد وودائع لدى مصرف لبنان
٨٧٣,١	٨٠٤,٣	٧٨٤,٩	٧٧٣,٥	٨٠٣,٧	٧٦٢,٩	-أوراق نقدية ونقود صغيرة بالليرة
١٧٣٠.٦٨,١	١٦٩.٨٢٤,٥	١٦٦.٨٠٣,٧	١٥٥.٨٩٣,٣	١٢٨.٨٢٨,٢	١٢٨.٧٤٧,١	-ودائع لدى مصرف لبنان
١.٧٢١,٠	١.٧٤٦,٧	١.٧٢٥,٩	١.٥٧٤,٩	١.٣٧٢,٥	١.٣٦٧,٣	نقد وودائع لدى مؤسسات الاصدار الاخرى الغير مقيمة
٧٩.٢٠٧,٢	٧٨.٦٤٥,٣	٧٨.٧٩١,٨	٨٠.٥٧٢,٩	٧٧.٥٤٣,٢	٧٦.٧٥٤,٩	مطالبات على الزبائن المقيمين
٢٦.٣٤٧,٠	٢٦.٢٠٦,٠	٢٦.١٥٠,٠	٢٦.٢١٧,٩	٢٤.٨٩٣,٣	٢٤.٤٦٦,٠	-بالليرة
٥٢.٨٦٠,٢	٥٢.٤٣٩,٣	٥٢.٦٤١,٨	٥٤.٣٥٥,٠	٥٢.٦٤٩,٩	٥٢.٢٨٨,٤	-بالعملات الاجنبية
٩.٦٦٣,٩	٩.٥٤٨,٨	٩.٤٩٢,٥	٩.١٥٢,١	٨.٦٥٣,٥	٨.٩١٤,٣	مطالبات على الزبائن الغير مقيمين
٢.٣٠٢,٤	٢.٢٢٨,٠	٢.١٨٨,٢	١.٨١٨,٧	٩٣٢,٢	٩٢٧,٩	-بالليرة
٧.٣٦١,٤	٧.٣٢٠,٨	٧.٣٠٤,٤	٧.٣٣٣,٤	٧.٧٢١,٣	٧.٩٨٦,٤	-بالعملات الاجنبية
٧٥٧,٢	٧٧٩,٠	٧٠٥,٤	٢٥١,٣	٣٣٠,١	٣٣٦,٠	مطالبات على القطاع المالي المقيم
٢٧١,٠	٢٧٢,٨	٢٥٦,٩	١٨٢,٦	٢٣٦,٠	٢٣٣,٣	-بالليرة
٤٨٦,٢	٥٠٦,٢	٤٤٨,٥	٦٨,٧	٩٤,٢	١٠٢,٧	-بالعملات الاجنبية
١٥٠.٦١٧,٩	١٥٠.٢٦٤,٨	١٥٠.٦٤٩,٤	١٧٠.٣٥,١	٢٠.٤٥٣,١	٢٠.٢٨٩,٧	مطالبات على القطاع المالي الغير مقيم
٢٩٥,٧	٢٩٢,٤	٢٨٦,٥	٢٣٤,٠	١٩٦,٩	١٩٣,٧	مطالبات على القطاع العام
٥٣.٥٦٧,١	٤٨.٨١٩,١	٤٨.٨٤٩,٩	٥٠.٢٨٤,٣	٥٨.٢٨١,٨	٥٨.٢٠٢,٢	محفظه الأوراق المالية المقيمة
١.١١٧,٣	٩٩٧,٢	١.٠٥٤,٥	١.٦٤٨,٠	٣.٠٧٤,٢	٢.٩٥٧,٨	منها: أوراق مالية مصنفة بالقيمة العادلة مقابل حساب الارباح والخسائر
٢.٠٠٠,٣	١.٧٢٩,٥	١.٨٠٦,٠	١.٦٤٨,٠	٣.٠٧٤,٢	٢.٩٥٧,٨	منها: أوراق مالية مصنفة بالقيمة العادلة مقابل عناصر الدخل الشامل
٤٧.٩١٥,٦	٤٣.٦٨٥,٥	٤٣.٥٤٣,٧	٤٦.٥٣٧,٦	٥٣.٤٤٣,٢	٥٣.٥٠٠,٧	منها: أوراق مالية مصنفة بالكلفة المطفأة
٢٦٤,٧	٨٦,١	٩١,٥	٤٦.٥٣٧,٦	٥٣.٤٤٣,٢	٥٣.٥٠٠,٧	منها: فروقات تقييم المشتقات المالية
٢.٢٦٦,٤	٢.٣٢٠,٧	٢.٣٤٦,٢	٢.٠٩٨,٧	١.٧٦٥,٤	١.٧٤٣,٧	منها: اسهم
٢٥.٧٣٨,٧	٢٥.٢٥٢,١	٢٥.٠٩٠,٨	٢٦.٥٥٥,٧	٣١.٥٨١,٧	٣١.٤٥٠,٠	-سندات الخزينة اللبنانية
٢٥٠.٤٢,٣	٢٠.٨٠٥,١	٢٠.٩٨٠,٨	٢١.٣٧٣,٤	٢٤.٦٥٣,٨	٢٤.٧٢٨,٧	-سندات دين الجمهورية اللبنانية بالعملات الأجنبية
٢.٧٨٦,٠	٢.٧٦٢,٠	٢.٧٧٠,٣	٢.٣٥٥,٢	٢.٠٤٦,٣	٢.٠٢٣,٦	-أوراق مالية أخرى
١.٦٠٦,٦	١.٦٠٧,٢	١.٦٠٧,٧	١.٤٠٧,٧	١.٦٤٠,٧	١.٧٠٨,٤	محفظه الأوراق المالية الغير مقيمة
٥٠.٩٠,١	٥٠.٨٥,٤	٥٠.٤٦,٨	٥٠.١٣٦,٤	٤.٨٩٦,٣	٤.٨٧٧,٧	أصول مادية
٢.١٣٥,٨	٢.١١٩,٠	٢.١٢٠,٥	١.٩٩٤,٦	١.٤٩٢,٩	١.٤٩٢,٤	أصول الغير مادية
٥.٩٥٤,٨	٥.٩٩٠,٤	٥.٩٧٩,١	٦.٤٠٩,٤	٦.٤١٥,٢	٦.٣٠٠,٣	موجودات خارجية اخرى
٦١٣,٢	٦٢١,٥	٦٠٢,٧	٧١٣,٢	٩٧٥,٠	٧٩١,٦	موجودات اخرى
٣٥٠.١٧١,٧	٣٤١.١٤٨,٣	٣٣٨.٥٣٨,٩	٣٣١.٤٣٢,٨	٣١١.٨٨٣,٠	٣١٠.٧٣٨,٦	إجمالي الموجودات = إجمالي الالتزامات
٢٠.٢.٩٩٢,٧	٢٠.٢.٣٦٤,٥	٢٠.٢.٠٢٦,٩	٢٠.٠.٨٥٦,٣	١٩٨.١٧٥,٧	١٩٦.٨٦٥,٤	ودائع الزبائن المقيمين
٧٤.٦٦٧,٦	٧٤.٣١٤,٢	٧٤.٥٧٨,٩	٧٣.٠٠٧,٢	٧٦.٨٩٨,٦	٧٦.٩٧٥,٠	-بالليرة
١٢٨.٣٢٥,١	١٢٨.٠٥٠,٣	١٢٧.٤٤٨,٠	١٢٧.٨٤٩,١	١٢١.٢٧٧,٢	١١٩.٨٩٠,٤	-بالعملات الاجنبية
٥٥.١٢٤,٥	٥٤.٢٨٩,١	٥٤.٣٤٥,٠	٥٢.٩٩٧,٧	٥١.٧٦٤,٧	٥٢.٠٩٠,٢	ودائع الزبائن الغير مقيمين
٦.٩٦٧,١	٦.٩١٢,٠	٦.٦٧٣,٨	٦.٤٣٩,٨	٦.٥٨٩,٣	٦.٧١٠,٥	-بالليرة
٤٨.١٥٧,٤	٤٧.٣٧٧,١	٤٧.٦٧١,١	٤٦.٥٥٧,٩	٤٥.١٧٥,٤	٤٥.٣٧٩,٨	-بالعملات الاجنبية
١.٧٥١,٠	١.٧٤٣,٧	١.٦٧٩,٩	٤٠٧,٢	٥١٨,١	٥١٣,٠	الالتزامات تجاه القطاع المالي المقيم
٦٢٥,٠	٦٥٥,٢	٥٦١,٣	٩٢,٦	٢١٤,٨	١٩٧,٧	-بالليرة
١.١٢٦,٠	١.٠٨٨,٥	١.١١٨,٦	٣١٤,٦	٣٠٣,٣	٣١٥,٤	-بالعملات الاجنبية
١٢.٨٠١,٧	١١.٧٤٧,٤	١١.٦٦٦,٨	١١.٢٧٧,٩	٩.٨٠٤,٤	٩.٦٠٩,٥	الالتزامات تجاه القطاع المالي الغير مقيم
٥.٩٧٥,٦	٥.٩٨٠,٣	٦.٠٤٨,٨	٦.٤٨٤,٠	٦.٤٣٠,٢	٦.٢٩٦,٦	ودائع القطاع العام
٤٢٠,٠	٢١٣,٢	١٩٣,٣	٢٧٦,٥	٢٨٤,٥	٢٧٧,٢	أوراق مالية مصدرة - مقيم
٢٣٥,٨	٤٤,٩	٢٩,٦	١٣٩,١	١٦٩,١	١٥٩,٦	منها: أوراق مالية مصدرة مصنفة بالقيمة العادلة مقابل حساب الارباح والخسائر
١٨٤,٢	١٦٨,٣	١٦٣,٧	١٣٩,١	١٦٩,١	١٥٩,٦	منها: أوراق مالية مصدرة مصنفة بالكلفة المطفأة
٥٠,٤	٤٣,١	٤٨,٤	١٣٩,١	١٦٩,١	١٥٩,٦	أوراق مالية مصدرة - غير مقيم
٣١.٢٣٩,٠	٣١.٦٢٣,٧	٣٢.٥٧٥,٢	٢٨.٨٣١,١	٢٨.١٥٨,٨	٢٨.٢٥٥,٢	حسابات رأس مال
٣٥٢,٣	٣٥١,٩	٣٤٦,٢	٣٤٧,٩	٣٥٤,٨	٣٥٤,٦	منها: غير مقيم
٢٩.٠٥٠,٨	٢٩.٥٨٩,٨	٣٠.٥٢٦,٣	٢٦.٩٥٤,٩	٢٦.٣٣٢,٥	٢٦.٤٢٩,١	-رأس مال أساسي
٢٠.١٨٨,٢	٢٠.٣٣,٩	٢٠.٤٨,٩	١.٨٧٦,٣	١.٨٢٦,٣	١.٨٢٦,١	-أموال خاصة مساندة
٣٩.٨١٦,٨	٣٣.١٤٣,٥	٢٩.٩٥٤,٦	٣٠.١٦٣,٠	١٦.٥٧٧,٥	١٦.٦٧١,٨	الالتزامات أخرى

في شباط ٢٠١٨، طُبّق مصرف لبنان المعيار المحاسبي IFRS ٩. أدى ذلك إلى إعادة تصنيف بعض البنود. وخضعت مكونات الميزانية لعمليّة تجميع رجعي حتى كانون الثاني ٢٠١٧.

\* أرقام خاضعة للتغيير بسبب المراجعات المتواصلة.

٦. إجمالي الودائع في القطاع المصرفي (في نهاية الفترة، بمليارات الليرات)

أيار ٢٠١٨*				نيسان ٢٠١٨*				
المجموع	غير مقيم	مقيم		المجموع	غير مقيم	مقيم		
		بالعملات الأجنبية	بالليرة اللبنانية			بالعملات الأجنبية	بالليرة اللبنانية	
								مصارف تجارية
٢٥٨.١١٧,٢	٥٥.١٢٤,٥	١٢٨.٣٢٥,١	٧٤.٦٦٧,٦	٢٥٦.٦٥٣,٦	٥٤.٢٨٩,١	١٢٨.٠٥٠,٣	٧٤.٣١٤,٢	ودائع الزبائن
٢٦.٤٥٩,١	٥.٩٣٣,٧	١٤.٤١٤,٠	٦.١١١,٤	٢٥.٠٩٤,٩	٤.٧١٩,٢	١٤.٢٦٥,٥	٦.١١٠,٢	ودائع تحت الطلب
٢٣١.٦٥٨,١	٤٩.١٩٠,٨	١١٣.٩١١,١	٦٨.٥٥٦,٢	٢٣١.٥٥٨,٦	٤٩.٥٦٩,٩	١١٣.٧٨٤,٨	٦٨.٢٠٤,٠	ودائع لأجل
١٤.٥٥٢,٨	١٢.٨٠١,٧	١.١٢٦,٠	٦٢٥,٠	١٢.٨٦٣,١	١١.٧٤٧,٤	٦٨١,٨	٤٣٤,٠	ودائع القطاع المالي
٤.٦٣٢,١	٤.٠٣٤,٩	٣٤٢,٥	٢٥٤,٧	٣.٩٩٩,٠	٣.٣٦٥,٣	٣٥٩,٥	٢٧٤,٢	ودائع تحت الطلب
٩.٩٢٠,٧	٨.٧٦٦,٨	٧٨٣,٦	٣٧٠,٣	٨.٨٦٤,٤	٨.٣٨٢,٠	٣٤٨,٥	١٦٣,٩	ودائع لأجل
٥.٩٧٥,٦		٣٩٣,٦	٥.٥٨١,٩	٥.٩٨٠,٣		٣٨٨,٨	٥.٥٩١,٥	ودائع القطاع العام
٦.٤٧,٣		١٨٤,٩	٤٦٢,٤	٧٥٢,١		١٨١,٢	٥٧٠,٩	ودائع تحت الطلب
٥.٣٢٨,٢		٢٠٨,٧	٥.١١٩,٥	٥.٢٢٨,١		٢٠٧,٦	٥.٠٢٠,٦	ودائع لأجل
								القطاع المصرفي
٢٦١.٠١٦,٠	٥٥.٥٦١,٠	١٢٩.٥٨٨,٤	٧٥.٨٦٦,٦	٢٥٩.٥٦١,٣	٥٤.٧٢٩,٦	١٢٩.٣٣٤,٨	٧٥.٤٩٦,٩	ودائع الزبائن
٢٦.٦٦٥,٣	٦.٠٢٨,١	١٤.٤٦٧,٨	٦.١٦٩,٤	٢٥.٣٠٢,٥	٤.٨٠٣,٧	١٤.٣٢٩,٧	٦.١٦٩,١	ودائع تحت الطلب
٢٣٤.٣٥٠,٧	٤٩.٥٣٢,٩	١١٥.١٢٠,٦	٦٩.٦٩٧,٢	٢٣٤.٢٥٨,٨	٤٩.٩٢٥,٩	١١٥.٠٠٥,١	٦٩.٣٢٧,٨	ودائع لأجل
١٤.١٣٢,٩	١٣.١٦٥,٦	٦٤٥,٨	٣٢١,٤	١٣.١٣٧,٩	١٢.١٥١,٤	٦٠٧,٢	٣٧٩,٤	ودائع القطاع المالي
٤.٦٨٩,٦	٤.١٠٧,١	٣٣٨,٩	٢٤٣,٦	٤.٠٧٦,٥	٣.٤٥٤,٢	٣٥٤,٥	٢٦٧,٨	ودائع تحت الطلب
٩.٤٤٣,٢	٩.٠٥٨,٥	٣٠٦,٩	٧٧,٨	٩.٠٩١,٨	٨.٦٩٧,٣	٢٧٨,٨	١١٥,٨	ودائع لأجل
٦.٢٠٦,٢		٣٩٤,٦	٥.٨١١,٦	٦.٢٥٢,٤		٣٨٩,٨	٥.٨٦٢,٦	ودائع القطاع العام
٦٦٢,٣		١٨٥,٩	٤٧٦,٤	٧٦٧,٦		١٨٢,٢	٥٨٥,٤	ودائع تحت الطلب
٥.٥٤٣,٩		٢٠٨,٧	٥.٣٣٥,٢	٥.٤٨٤,٨		٢٠٧,٦	٥.٢٧٧,٢	ودائع لأجل
٢٨١.٣٥٥,١	٦٨.٧٢٦,٦	١٣٠.٦٢٨,٩	٨١.٩٩٩,٦	٢٧٨.٩٥١,٧	٦٦.٨٨١,٠	١٣٠.٣٣١,٨	٨١.٧٣٨,٨	مجموع الودائع في القطاع المصرفي
	٦٧,٨٩%				٦٧,٧٦%			نسبة الدولار في القطاع المصرفي

\* أرقام خاضعة للتغيير بسبب المراجعات المتوالية.



٧. معدلات الفائدة: المصارف التجارية\* (بالنسبة المئوية)

معدل ليون ٣ أشهر	المعدلات بالدولار					فائدة الاقتراض بين المصارف (ل.ل.)	المعدلات بالليرة					الفترة
	متوسط المعدلات الدائنة	إدخار وحسابات لأجل	إدخار تحت الطلب	حسابات شيكات وحسابات جارية	متوسط المعدلات المدينة		متوسط المعدلات الدائنة	إدخار وحسابات لأجل	إدخار تحت الطلب	حسابات شيكات وحسابات جارية	متوسط المعدلات المدينة	
١,٠٣	٣,٥٢	٣,٩٦	٠,٦١	٠,١٨	٧,٢٦	٣,٠٠	٥,٥٥	٥,٩١	١,٩٠	٠,٧٣	٨,٤٧	٢٠١٧
١,٠٤	٣,٥٧	٤,٠١	٠,٦٢	٠,١٨	٧,١٤	٣,٠٠	٥,٥٦	٥,٩٣	١,٩٤	٠,٦٦	٨,٣٧	كانون ٢
١,٠٩	٣,٥٣	٣,٩٧	٠,٦٥	٠,١١	٧,٣٢	٣,٠٠	٥,٥٧	٥,٩٣	١,٩١	٠,٥٦	٨,٤٣	شباط
١,١٦	٣,٦٢	٤,٠٧	٠,٦٤	٠,١٣	٧,٢٢	٣,٠٠	٥,٥٤	٥,٩٢	١,٩١	٠,٥٤	٨,٣٣	آذار
١,١٩	٣,٦٢	٤,٠٦	٠,٦٥	٠,١٥	٧,٣٦	٣,٠٠	٥,٥٧	٥,٩٤	١,٩٦	٠,٥٥	٨,٤٨	نيسان
١,٢٦	٣,٥٨	٤,٠٣	٠,٧١	٠,١٤	٧,٢٧	٣,٠٠	٥,٥١	٥,٨٨	٢,٠١	٠,٥٥	٨,٣٩	أيار
١,٣١	٣,٦٤	٤,٠٩	٠,٧٣	٠,١٢	٧,٢٥	٣,٧٥	٥,٥٦	٥,٩٤	٢,٠٠	٠,٥٦	٨,٣٣	حزيران
١,٣١	٣,٦٣	٤,٠٩	٠,٥٦	٠,١١	٧,٢٩	٤,٠٠	٥,٥٥	٥,٩٣	١,٩٤	٠,٤٦	٨,١٠	تموز
١,٣٢	٣,٦٥	٤,١٠	٠,٧٣	٠,١٢	٧,٥٣	٤,٠٠	٥,٥٣	٥,٩٢	٢,٠١	٠,٥٧	٨,٣١	آب
١,٣٦	٣,٧٢	٤,١٨	٠,٧٠	٠,١٣	٧,٣٩	٤,٠٠	٥,٥٦	٥,٩٦	١,٩٤	٠,٤٦	٨,٢٤	أيلول
١,٤٣	٣,٨٠	٤,٢٥	٠,٧٢	٠,٢٥	٧,٣٢	١٥,٠٠	٥,٨٨	٦,٣١	١,٩٦	٠,٧٥	٧,٩٨	تشرين ١
١,٦٠	٣,٨٩	٤,٤٢	٠,٦٢	٠,٢٨	٧,٦٧	٤,٠٠	٦,٤١	٦,٩١	١,٨٩	٠,٦٠	٨,٠٩	تشرين ٢
												كانون ١
												٢٠١٨
١,٧٣	٣,٩١	٤,٤٢	٠,٧٣	٠,٢٢	٧,٧٤	٤,٠٠	٦,٥٣	٧,٠١	٢,٠٢	٠,٧٤	٨,٥٦	كانون ٢
١,٨٧	٣,٩٦	٤,٤٧	٠,٧٤	٠,٢٧	٧,٩٠	٤,٠٠	٦,٥١	٧,٠٣	٢,٠٩	٠,٧٤	٨,٦٧	شباط
٢,١٧	٤,٠٤	٤,٥٦	٠,٧٢	٠,٢١	٧,٨٩	٤,٣٠	٦,٦٤	٧,٢٠	٢,٠٩	٠,٦٨	٨,٩٥	آذار
٢,٣٥	٤,١٠	٤,٦٢	٠,٦٨	٠,٢٠	٧,٨٢	٤,٠٠	٦,٦٤	٧,٢٢	٢,١٠	٠,٥٩	٨,٩٩	نيسان
٢,٣٤	٤,١١	٤,٦٧	٠,٧٠	٠,٢٦	٧,٨٧	٥,٠٠	٦,٧١	٧,٢٩	٢,١١	٠,٥٨	٨,٦٥	أيار

\*تمت مراجعة متوسط معدلات الإقراض بالليرة اللبنانية لاحتساب المعدلات قبل أي دعم أو إعفاء من الإحتياطي الإلزامي.

٨. سندات الخزينة ومعدلات الفائدة (في نهاية الفترة، بالنسبة المئوية)

هامش الفوائد بين سندات الخزينة لثلاثة أشهر والليون												
كانون ١	تشرين ٢	تشرين ١	أيلول	آب	تموز	حزيران	أيار	نيسان	آذار	شباط	كانون ٢	
٣,٤٦	٣,٥٣	٣,٥٦	٣,٥٩	٣,٦٣	٣,٧٤	٣,٧٩	٣,٧٩	٣,٨١	٣,٨١	٣,٨٢	٣,٨٢	٢٠١٦
٢,٨٤	٣,٠١	٣,٠٨	٣,١٢	٣,١٣	٣,١٣	٣,١٨	٣,٢٥	٣,٢٨	٣,٣٥	٣,٤٠	٣,٤١	٢٠١٧
							٢,١٠	٢,٠٩	٢,٢٧	٢,٥٧	٢,٧١	٢٠١٨

معدلات الفائدة على سندات الخزينة

الفترة	٣ أشهر		٦ أشهر		١٢ شهراً		٢٤ شهراً		٣٦ شهراً	
	الفائدة الاسمية	الفائدة الفعلية	الفائدة الاسمية	الفائدة الفعلية	الفائدة الاسمية	الفائدة الفعلية	فائدة القسيمة	فائدة القسيمة	فائدة القسيمة	فائدة القسيمة
٢٠١٥	٤,٣٩	٤,٤٤	٤,٨٧	٤,٩٩	٥,٠٨	٥,٣٥	٥,٨٤	٦,٥٠	١٠,٠٠	١٠,٠٠
٢٠١٦	٤,٣٩	٤,٤٤	٤,٨٧	٤,٩٩	٥,٠٨	٥,٣٥	٥,٨٤	٦,٥٠	١٠,٠٠	١٠,٠٠
٢٠١٧	٤,٣٩	٤,٤٤	٤,٨٧	٤,٩٩	٥,٠٨	٥,٣٥	٥,٨٤	٦,٥٠	١٠,٠٠	١٠,٠٠
نيسان	٤,٣٩	٤,٤٤	٤,٨٧	٤,٩٩	٥,٠٨	٥,٣٥	٥,٨٤	٦,٥٠	١٠,٠٠	١٠,٠٠
أيار	٤,٣٩	٤,٤٤	٤,٨٧	٤,٩٩	٥,٠٨	٥,٣٥	٥,٨٤	٦,٥٠	١٠,٠٠	١٠,٠٠
كانون ١	٤,٣٩	٤,٤٤	٤,٨٧	٤,٩٩	٥,٠٨	٥,٣٥	٥,٨٤	٦,٥٠	١٠,٠٠	١٠,٠٠
٢٠١٨	٤,٣٩	٤,٤٤	٤,٨٧	٤,٩٩	٥,٠٨	٥,٣٥	٥,٨٤	٦,٥٠	١٠,٠٠	١٠,٠٠
آذار	٤,٣٩	٤,٤٤	٤,٨٧	٤,٩٩	٥,٠٨	٥,٣٥	٥,٨٤	٦,٥٠	١٠,٠٠	١٠,٠٠
نيسان	٤,٣٩	٤,٤٤	٤,٨٧	٤,٩٩	٥,٠٨	٥,٣٥	٥,٨٤	٦,٥٠	١٠,٠٠	١٠,٠٠
أيار	٤,٣٩	٤,٤٤	٤,٨٧	٤,٩٩	٥,٠٨	٥,٣٥	٥,٨٤	٦,٥٠	١٠,٠٠	١٠,٠٠

٩. عمليات المقاصة\*

بالعملة الأجنبية (العدد بالوحدة والقيمة بالآلاف الدولارات)								بالليرة اللبنانية		
مجموع العمليات بالعملة الأجنبية		يورو		دولار اميركي		جنيه استرليني		(العدد بالآلاف والمبالغ بمليارات الليرات)		
القيمة	العدد	القيمة	العدد	القيمة	العدد	القيمة	العدد	المبلغ	العدد	
٥٠,٨١٣,٢١٨	٨,٣٩٣,٨٨٠	١,٤٤٣,٢٥٧	١٠٤,٨٨٧	٤٩,٣١٦,٦٠٤	٨,٢٨٦,٥٦٩	٥٣,٣٥٦	٢,٤٢٤	٢٨,٢١١	٤,١١٧	٢٠١٥
٤,٣٢١,٢٧٠	٧٠١,٨٣٠	١٢٢,١٧٥	٨,١٤٤	٤,١٩٥,٩٦٥	٦٩٣,٤٩٤	٣,١٢٩	١٩٢	٢,٢٤٦	٣٣٥	كانون ٢
٣,٨٧٢,٦٥٨	٦٣٤,٦٤٨	١٢١,٨١٨	٧,٨٦٨	٣,٧٤٥,٩٠١	٦٢٦,٦٢٢	٤,٩٣٩	١٥٨	٢,٠٤١	٣٠١	شباط
٤,٣١٤,١٧٥	٧١٦,٣٧٥	١٢٧,٦٠٧	٨,٦٦٩	٤,١٨٢,١٨٧	٧٠٧,٤٨٦	٤,٣٨٠	٢٢٠	٢,٣٨٠	٣٤٧	آذار
٤,١٥٥,٦٠٥	٦٦١,٠١٤	١١٢,١٨٦	٨,٢٥٤	٤,٠٤٠,٩٣٣	٦٥٢,٥٩٢	٣,٣٢٥	١٦٨	٢,٣٣٧	٣٢٨	نيسان
٤,٤٢٦,٦٣٣	٧١٣,٩١٥	١١٩,٦٠٩	٩,١٢٧	٤,٣٠١,٥٨١	٧٠٤,٥٦٩	٥,٤٤٣	٢١٩	٢,٣٥٨	٣٤٩	أيار
٤,٥٠٨,٧٥٧	٧٣٧,٣٦٠	١٥٧,٦٩٩	٩,٥٤٢	٤,٣٤٧,٩٧٠	٧٢٧,٦٣٣	٣,٠٨٨	١٨٥	٢,٤٠١	٣٥٦	حزيران
٣,٩٧٦,٨٧٩	٦٥٨,٦٢٩	١٠٥,٨٥٢	٨,٠٦٠	٣,٨٦٦,٠٣٦	٦٥٠,٣٦٩	٤,٩٩٠	٢٠٠	٢,٢٣٦	٣٣٧	تموز
٤,٢٩٣,٠٥٤	٧٢٠,٣٧٩	١٠٥,٥٥٢	٩,٠٠٤	٤,١٨٠,٨٨٤	٧١١,١٨٩	٦,٦١٨	١٨٦	٢,٤٠٨	٣٤٤	آب
٤,١٥١,٣٥٩	٦٨٤,١٣٧	١١٠,٠٩٩	٨,٢٨٢	٤,٠٣٥,٤٦٢	٦٧٥,٦٥٦	٥,٦٩٨	١٩٩	٢,٣٩٢	٣٤١	أيلول
٤,٥٥٠,٠١٧	٧٥٤,٢٤٣	١٢٨,٣٦٢	٩,٣٦٤	٤,٤١٨,٩٤٦	٧٤٤,٦٦١	٢,٧٠٩	٢١٨	٢,٥٦٣	٣٧٤	تشرين ١
٣,٩٧٩,٢٩٢	٦٨٤,٧٧٠	١١٥,١١٤	٩,١١١	٣,٨٦٠,١٥٥	٦٧٥,٤٣٠	٤,٠٢٣	٢٢٩	٢,٢٧٢	٣٣٨	تشرين ٢
٤,٢٦٣,٦١٩	٧٢٦,٥٨٠	١١٧,١٨٣	٩,٤٦٢	٤,١٤١,٤٢٣	٧١٦,٨٦٨	٥,٠١٣	٢٥٠	٢,٥٧٦	٣٦٧	كانون ١
٤٨,١٤٠,٠١٥	٨,٠٣٣,٣٣٣	١,٣٨٢,١٨٧	١٠٣,٤٢٠	٤٦,٧٠٧,٠٨٧	٧,٩٢٧,٣٦٠	٥٠,٧٤٢	٢,٥٥٣	٢٩,٩٨٥	٤,٢٨٦	٢٠١٦
٤,٠٦٣,٨٣١	٦٧٧,٦٧٠	٩٧,٤٧٢	٨,٣٦٦	٣,٩٦٢,٥٠١	٦٦٩,٠٩٧	٣,٨٥٨	٢٠٧	٢,٥٧٦	٣٣٤	كانون ٢
٣,٩٨٩,٣٨٧	٦٥١,٥٢٨	١٣٣,٥٨٢	٨,٣٦٦	٣,٨٥١,٥٧٧	٦٤٢,٩٤١	٤,٢٣٩	٢٢١	٢,٣١٨	٣٣٠	شباط
٣,٩٨١,٩٩١	٦٧٨,٦٠٥	١١٥,١٨١	٨,٦٥٢	٣,٨٦٠,٩٢٣	٦٦٩,٧٥٨	٥,٨٨٧	١٩٥	٢,٤٢٥	٣٦٥	آذار
٣,٩٦٦,٠٦١	٦٧٣,٢٣٧	١٢٠,٢٩٥	٨,٨٤٤	٣,٨٣٥,٦٠٤	٦٦٤,١٩١	٤,٧٠٢	٢٠٢	٢,٥٥٩	٣٤٦	نيسان
٤,٠١٦,٧٣٠	٦٨٦,١٥١	١١٢,١٢٩	٩,٠٣٣	٣,٨٩٩,٣٢٢	٦٧٦,٩٠٤	٥,٢٢٩	٢١٤	٢,٣٩٨	٣٦٣	أيار
٤,٠٧٣,٢٨٦	٦٩٣,٧٧٧	١٢٨,١٨٨	٩,٠٤٧	٣,٩٤١,١٧٢	٦٨٤,٥٢٤	٣,٩٢٦	٢٠٦	٢,٣٧٧	٣٦٦	حزيران
٣,٧٤٥,٤٢٠	٦٠٥,٩٦٤	٩٥,٩٤٩	٧,٨٥٥	٣,٦٤٦,٣٣٣	٥٩٧,٩٢٢	٣,١٣٨	١٨٧	٢,٢٤٥	٣٢٧	تموز
٤,٢٠٥,١٧٩	٦٩٢,٩٣٨	٩٩,٢٩٨	٨,٧٧٧	٤,١٠١,٦٦٠	٦٨٣,٩٢٢	٤,٢٢١	٢٣٩	٢,٤٣٦	٣٧٢	آب
٤,٠٥٢,٥٩٤	٦٦٨,٧٣١	١٠٣,٨٣٣	٨,٥٥٣	٣,٩٤٤,٢٧٧	٦٥٩,٩٨٥	٤,٤٩٣	١٩٣	٢,٥٩٦	٣٦٤	أيلول
٤,٢١٢,١١٩	٦٩١,٦٩٦	١٢٩,٨٥٩	٨,٧٠٨	٤,٠٧٨,٥٦١	٦٨٢,٧٦٦	٣,٦٩٩	٢٢٢	٢,٦٨٣	٣٧٧	تشرين ١
٣,٩٦٣,٩٤٢	٦٦٤,١٢٨	١١٨,٧٥٢	٨,٦٨٤	٣,٨٤١,٨٧٠	٦٥٥,١٩٩	٣,٣١٩	٢٤٥	٢,٥٣٩	٣٦٦	تشرين ٢
٣,٨٧٤,٩٣٤	٦٤٨,٩٠٨	١٢٧,٦٤٧	٨,٥٣٥	٣,٧٤٣,٢٥٥	٦٤٠,١٥١	٤,٠٢٢	٢٢٢	٢,٨٣٣	٣٧٧	كانون ١
٤٦,٥٧٧,٥٨٤	٧,٦٣٣,٧٥٠	١,٣٩٣,٣٣١	٩٧,٣٧٨	٤٥,١٣٦,٧٠٤	٧,٥٣٤,١٦٠	٤٧,٥٤٨	٢,٢١٢	٣٢,٦٧٥	٤,٥٩١	٢٠١٧
٣,٩٧٣,٠٢٤	٦٤٠,٢٧٢	١٠٦,٠٣٨	٨,١٣٣	٣,٨٦١,٠٣٨	٦٣١,٩٠٨	٥,٩٤٨	٢٣١	٢,٦١٢	٣٤٩	كانون ٢
٣,٥٤٦,٨٢٤	٥٨٧,٥١٨	١١٠,١١٩	٧,٦٥٨	٣,٤٣٢,٩٨٢	٥٩٩,٦٦٩	٣,٧٢٤	١٩١	٢,٥٢٥	٣٣٤	شباط
٤,١٩٦,٤١٩	٦٩٣,٤٠٢	١٤٠,٨٥٦	٨,٧٧١	٤,٠٥٠,٤٦٨	٦٨٤,٤٤٦	٤,٨٢٥	١٨٥	٢,٩٨٦	٤٠٣	آذار
٣,٦٩٣,٢١٢	٦٠٥,٦٠٨	١٢٤,٦٥٠	٧,٨١٤	٣,٥٦٤,٧٣٠	٥٩٧,٥٨٧	٣,٨٣١	٢٠٧	٢,٤٧٧	٣٥١	نيسان
٣,٩٠٦,٥٣٠	٦٧٢,٣٥٨	١٠٨,٣٢٧	٨,٦٦٤	٣,٧٩٣,٢٦٥	٦٦٣,٥٠٤	٤,٩٣٨	١٩٠	٢,٦٦٦	٤١٤	أيار
٣,٨٨٢,٥٦٦	٦٢٦,٣٤٩	١١٤,٢٤٣	٨,٠٠٣	٣,٧٦٣,٣٤٩	٦١٨,١٦٦	٤,٩٧٤	١٨٠	٢,٥٣٤	٣٧٣	حزيران
٤,٣٠٩,٨٧٤	٦٩٦,١٦٠	٩٥,٧٢٢	٨,٥٠٩	٤,٢٠٩,٦٧٦	٦٨٧,٤٦١	٤,٤٧٦	١٩٠	٢,٧٨١	٤٠٠	تموز
٤,١٠٣,٤١٤	٦٧٢,٢٥٠	١١٢,٦٤٢	٨,٧١٨	٣,٩٨٧,٨٠١	٦٦٣,٣٥٠	٢,٦٩٨	١٨٢	٢,٨١٧	٣٩٨	آب
٣,٠١٠,٦١٣	٤٩٦,٥٢٦	٩٩,٠٣٣	٦,٢٩٨	٢,٩٠٨,٢٩٣	٤٩٠,٠٩١	٣,٢٨٧	١٣٧	٢,٢٢٤	٣٤٥	أيلول
٤,١٤٣,٠٧٨	٦٦٦,٤٠٢	١٢٥,٥٠١	٨,٣٨٢	٤,٠١٤,٦٣٤	٦٥٧,٨٤٧	٢,٩٤٣	١٧٣	٣,٠٠٦	٤٠٨	تشرين ١
٣,٦٨٥,٦١٦	٦٠٥,٩٢٦	١١٨,٩٧٨	٧,٩٨٩	٣,٥٦٣,٨٠٥	٥٩٧,٧٧٨	٢,٨٣٣	١٥٩	٢,٨٣٤	٣٩٦	تشرين ٢
٤,١٢٦,٩٥٥	٦٧٠,٩٧٩	١٣٧,٢٢٢	٨,٤٣٩	٣,٩٨٦,٦٦٢	٦٦٢,٣٥٣	٣,٠٧١	١٨٧	٣,٢١٣	٤٢١	كانون ١
١٨,٧٤٥,٨١٨	٣,٠٤٢,٥٨٠	٥٤٧,١٠٠	٣٨,٦٧٠	١٨,١٨٠,٢٢٢	٣,٠٠٣,١٢٢	١٨,٤٩٦	٧٨٨	١٣,٤٩٤	١,٩١٠	٢٠١٨
٣,٩٥٥,٠٢٢	٦٣٢,٦٩٤	٨٥,٧٧٠	٧,٨٣٨	٣,٨٦٥,٦٦٩	٦٤٤,٦٨٢	٣,٧٦٣	١٧٤	٢,٩٦٦	٣٨٧	كانون ٢
٣,٤٨٠,٧٨٧	٥٥٩,٤٧٩	١٠٥,٢٠٢	٧,١٥٣	٣,٣٧١,٤٨٩	٥٥٢,١٦٢	٤,٠٩٥	١٦٤	٢,٥٤١	٣٤٦	شباط
٣,٨٦٤,١٧٨	٦٤٣,٣٨٠	١١٥,٤٤٩	٨,٣٢٢	٣,٧٤٤,٣٢٢	٦٣٤,٨٧٣	٤,٤٠٦	١٨٥	٢,٨٢٨	٤٠٥	آذار
٣,٦٠٤,٧١٢	٥٨٤,٧١٣	١٢٦,٥٨٣	٧,٤٠٤	٣,٤٧٥,٦٩٧	٥٧٧,٢٠٠	٢,٤٣٢	١٠٩	٢,٥٥٩	٣٧٤	نيسان
٣,٨٤٠,٩٤٠	٦٢٢,٣١٤	١١٤,٠٩٥	٧,٩٥٣	٣,٧٢٣,٠٤٥	٦١٤,٢٠٥	٣,٧٩٩	١٥٦	٢,٦٠١	٣٩٨	أيار
										حزيران
										تموز
										آب
										أيلول
										تشرين ١
										تشرين ٢
										كانون ١

\* بناء على إعلام مصرف لبنان رقم ٨٧٧ الصادر في ١٦ أيار ٢٠١٢، ستجري جلسات مقاصة المصارف فقط في المقر الرئيسي لمصرف لبنان، بيروت. تمت مراجعة هذه الأرقام منذ كانون الثاني ٢٠١٤ فأصبحت تتضمن الشيكات المحصّلة فقط بعد أن استثنيت منها عمليات الدفع المباشر.

١٠. الاعتمادات والبوالص المستندية للاستيراد والتصدير (بمليارات الليرات)

البوالص		الاعتمادات المستندية								الفترة
وضعية البوالص بنهاية الفترة	بوالص خارجة خلال الفترة	بوالص واردة خلال الفترة	وضعية الاعتمادات بنهاية الفترة		اعتمادات مستعملة		الاعتمادات المفتوحة خلال الفترة			
			تصدير	استيراد	تصدير	استيراد	تصدير	استيراد		
٥٩٨,١	١١٣,٨	١,٩٣٦,٠	١,٩٩٤,٨	١,٣١٠,٨	١,٥٧٣,٥	٤,٠٨٣,٥	٨,٦٧٩,٧	٤,٨٥٩,٣	٨,٦٠٩,١	٢٠١٧
٧٣٤,٠	١١٢,٠	٢١٣,٣	٢٩٤,٦	١,٢٥٧,٨	١,٨٢١,١	٣٨٥,٧	١,٠٠٩,٨	٥٥٥,٣	٧٩٦,٩	كانون ٢
٧٣٢,٧	١٢١,٤	١٢٧,٣	٣٧٣,٦	١,٣٥٨,٢	١,٩٦٩,٣	٢٨٥,١	٨٠١,٠	٤٠٨,٧	٧٩٦,٩	شباط
٧٢١,٢	١١٢,٧	٢٠٤,٣	١٤٥,٦	١,٤٠٦,٥	١,٨٠٧,٣	٦٤٣,٨	١,٢٨٢,٠	٧٠٢,٦	١,١٣٣,٢	آذار
٧٢٤,٦	١١٥,٩	١٣٣,٠	١١٥,٧	١,٤٦٦,٦	١,٦٧٩,٧	٢١٩,٩	٨٢٧,٢	٢٨٥,٩	٥٤٧,٦	نيسان
٦٣٧,٨	١١٤,٩	٢٠٣,٧	١٥٥,٣	١,٥٥٢,٠	١,٥٩١,٨	٤٠١,٠	٦٩٣,١	٥١٥,٥	٧١٨,٩	أيار
٦٦٢,٣	١٠٢,٣	١٩٧,٥	١١١,٥	١,٣٢٦,٦	١,٦٦٥,٦	٢٣٣,٦	٥٩٧,٥	٢٢٧,٠	٧٩١,٦	حزيران
٥٦٩,٨	١٠٤,١	١٤٨,٨	١٢٠,٨	١,٣٠٨,٤	١,٥٥١,٠	٢٢٦,٣	٦١٦,٥	٣٦٦,٧	٥٩٩,٣	تموز
٥٦٠,٧	٩٩,٦	١٧١,١	١٤٦,٥	١,٢١٣,٤	١,٦٠٣,٦	٣٦١,٥	٥٦٩,٩	٣٠٥,٠	٦٤٢,٠	آب
٦٠٧,٢	١٠٦,٢	١١٣,٢	١٢٣,١	١,٣٤١,٩	١,٥٦٦,١	٢٨٥,٦	٥٨٥,٠	٤٣٣,٧	٦١٨,٥	أيلول
٦١٦,٧	١١٦,٩	١٣٧,٤	١٤٦,٣	١,٣٣١,٥	١,٦٢٤,٤	٣٧٨,٧	٥١٠,٦	٣٩١,٨	٦٧٠,٩	تشرين ١
٥٧٣,٤	١١٣,٨	١٥٢,٥	١٢٩,٤	١,٢٧٧,٥	١,٥٤٤,٨	٣٢٠,٧	٥٦٠,٨	٢٧٣,٥	٥٢٢,٢	تشرين ٢
٥٩٨,١	١١٣,٨	١٣٣,٩	١٣٢,٤	١,٣١٠,٨	١,٥٧٣,٥	٣٤١,٥	٦٢٦,٤	٣٩٣,٥	٧٧١,١	كانون ١
٢٠١٨										
٦١٥,١	١٠٧,٥	١٧٧,٢	١٣٣,٨	١,٤٠٦,٠	١,٧٣١,٧	٤٣٤,٦	٥٨٣,٥	٥٣٢,٩	٨١٧,٧	كانون ٢
٦١٩,٠	١٠٤,٥	١٨٥,٣	١١٣,٤	١,٢٣٥,٩	١,٧٠١,٤	٤١٨,٥	٦٨٨,٣	٢٦٧,٤	٦٨٦,٦	شباط
٦٢٦,٠	٨٩,٠	٢٢١,١	١٣٠,٢	١,٣١٤,٦	١,٥٤٨,٣	٢٣٤,٢	٧٠٤,١	٣٥٢,٩	٥٩٨,٥	آذار
٦١٠,٢	٨٨,٥	١٧٣,٧	١٣٢,٨	١,٥٢٣,٣	١,٦٥١,٨	٣٢١,٩	٦٥٤,٤	٥٦٠,٨	٨٥٨,٢	نيسان
٦١٦,٩	٩١,٦	١٧٨,٢	١٥١,٧	١,٢٥٦,١	١,٦٧٤,٦	٣٥٠,٦	٧٧٤,٧	٣٦٤,٦	٩٥٩,٥	أيار

١١. أدوات الدين العام الداخلي (في نهاية الفترة، بمليارات الليرات)

أيار ٢٠١٨	نيسان ٢٠١٨	آذار ٢٠١٨	كانون الأول ٢٠١٧	أيار ٢٠١٧	نيسان ٢٠١٧	
٧٠,٥٧٥	٧٧,١٦٩	٧٧,٣٠٠	٧٤,٠٧٧	٧٠,٩١٩	٧٠,٩٢٣	الدين القائم بالليرة اللبنانية
٦٦,١٤٢	٧٣,٠٠٣	٧٣,٢٢٦	٧٠,٧٨٢	٦٨,٣٠١	٦٧,٩٧٨	١. سندات طويلة الأجل*
٥٦,٥٧٨	٦٣,٦٥٣	٦٤,٣٩١	٦٢,٣٠٦	٦١,٣٠٥	٦١,١٠٢	- سندات ما فوق ٢٤ شهراً
٨,٤٥٣	٨,١٩٣	٧,٧٢٠	٧,٣٧٧	٥,٧٢٥	٥,٧٠٢	- سندات ففة ٢٤ شهراً
١,١١١	١,١٥٧	١,١١٥	١,٠٩٩	١,٢٧١	١,١٧٤	- فائدة القسائم
٤,١٣٧	٣,٨٧٣	٣,٧٨٦	٣,٠٦١	٢,٤٢١	٢,٧٥١	٢. سندات قصيرة الأجل*
٢,٥٧٢	٢,٤٤٤	٢,٣٨٦	٢,٠١٣	١,٦١٦	١,٨٢٤	- سندات ففة ١٢ شهراً
١,٠٣٣	٨٧٥	٨٣٦	٩١٨	٥٥٣	٥٧٠	- سندات لسته أشهر
٥٣٢	٥٥٤	٥٦٤	١٣٠	٢٥٢	٣٥٧	- سندات لثلاثة أشهر
٢٩٦	٢٩٣	٢٨٨	٢٣٤	١٩٧	١٩٤	٣. قروض

إن الفروقات الطفيفة بين أرقام هذا الجدول والأرقام المنشورة من قبل وزارة المالية ترد إلى تصويب بعض الأرقام التي تكون نشرت سابقاً على أساس شبه نهائي حرصاً على عدم تأخير صدور هذه المعلومات.  
\* إن سندات الخزينة مسجلة بقيمتها الفعلية (القيمة الشرائية+الفوائد المترتبة).

١٢. أسعار صرف أهم العملات الاجنبية (بالليرة اللبنانية)

ذهب (اونصة)	فضة (اونصة)	دولار كندي	ين ياباني (١٠٠)	جنيه استرليني	فرنك سويسري	يورو	دولار أميركي	
متوسط الفترة								٢٠١٧
١,٨٧٨,٢٩٨	٢٥,٣٠٥	١,١٠٨	١,٣٤٣	١,٩٤٨	١,٥٢٨	١,٦٦٦	١,٥٠٧,٥	أيار
١,٩٠٣,٦٥٩	٢٥,٦١٩	١,١٣٣	١,٣٦٠	١,٩٣١	١,٥٥٧	١,٦٩٣	١,٥٠٧,٥	حزيران
١,٩٨٢,١٦٢	٢٦,٢٧٤	١,٢٢٨	١,٣٦٠	٢,٠١٢	١,٥٦٥	١,٧٩٦	١,٥٠٧,٥	أيلول
١,٩٠٨,٣٠١	٢٤,٣٩٠	١,١٨١	١,٣٣٥	٢,٠٢١	١,٥٢٦	١,٧٨٤	١,٥٠٧,٥	كانون الأول
نهاية الفترة								٢٠١٨
١,٩٩٧,٥٧٢	٢٤,٨٢٦	١,١٦٦	١,٤٢١	٢,١٠٦	١,٥٩١	١,٨٥٩	١,٥٠٧,٥	آذار
٢,٠١٣,٣٣٤	٢٥,٠٩٥	١,١٨٥	١,٤٠٠	٢,١٢٣	١,٥٥٥	١,٨٥١	١,٥٠٧,٥	نيسان
١,٩٦٣,٩١٧	٢٤,٨٣٧	١,١٧٢	١,٣٧٣	٢,٠٣٠	١,٥١٢	١,٧٨٠	١,٥٠٧,٥	أيار
متوسط الفترة								٢٠١٧
١,٩٠٦,٣٠٩	٢٦,١٠٢	١,١٢١	١,٣٦٠	١,٩٣٥	١,٥٥٢	١,٦٩١	١,٥٠٧,٥	أيار
١,٨٧٦,٠٣٩	٢٥,٠٤٠	١,١٦١	١,٣٤٧	١,٩٥٧	١,٥٧٣	١,٧١٩	١,٥٠٧,٥	حزيران
١,٩٤١,١٠٢	٢٥,٤٠١	١,٢١٣	١,٣٤٠	٢,٠١٦	١,٥٥٣	١,٧٧٧	١,٥٠٧,٥	أيلول
١,٩٥٥,٣٤٨	٢٥,٤٣٢	١,٢٠٢	١,٣٣٩	٢,٠٣٦	١,٥٤٥	١,٨٠٧	١,٥٠٧,٥	كانون الأول
نهاية الفترة								٢٠١٨
١,٩٩٧,٦٦٤	٢٤,٥٢١	١,١٦٨	١,٤١٥	٢,١٢٠	١,٥٧٦	١,٨٥٨	١,٥٠٧,٥	آذار
١,٩٨٤,٠٩٦	٢٤,٦٩٣	١,١٧٢	١,٣٨٠	٢,٠٦٩	١,٥٢٣	١,٨٢٣	١,٥٠٧,٥	نيسان
١,٩٦٦,٠٨٢	٢٤,٩٤٨	١,١٧٥	١,٣٨٤	٢,٠٠٩	١,٥٢٨	١,٧٦٠	١,٥٠٧,٥	أيار

١٣. الدين العام بحسب مصادر التمويل (في نهاية الفترة)

أيار ٢٠١٨	نيسان ٢٠١٨	آذار ٢٠١٨	كانون الأول ٢٠١٧	أيار ٢٠١٧	نيسان ٢٠١٧	
٧٠,٥٧٥	٧٧,١٦٩	٧٧,٣٠٠	٧٤,٠٧٧	٧٠,٩١٩	٧٠,٩٢٣	١. الدين القائم بالليرة اللبنانية (بالمليارات)
٣٢,٧٠١	٤٠,٠٣٠	٤٠,٥٤٧	٣٥,٥٨٠	٢٧,٧٦٧	٢٧,٩٨٤	أ. المصرف المركزي
٣٢,٧٠١	٤٠,٠٣٠	٤٠,٥٤٧	٣٥,٥٨٠	٢٧,٧٦٧	٢٧,٩٨٤	محفظة سندات الخزينة <sup>١</sup>
.	.	.	.	.	.	قروض للمؤسسات العامة
٢٦,٥٣٨	٢٦,٠٤٠	٢٥,٩٠٨	٢٧,٧٥٦	٣٢,٤٢٠	٣٢,١٨٣	ب. المصارف
٢٦,٢٤٢	٢٥,٧٤٧	٢٥,٦٢٠	٢٧,٥٢٢	٣٢,٢٢٣	٣١,٩٨٩	سندات الخزينة <sup>٢</sup>
٢٩٦	٢٩٣	٢٨٨	٢٣٤	١٩٧	١٩٤	قروض للمؤسسات العامة
١١,٣٣٦	١١,٠٩٩	١٠,٨٤٥	١٠,٧٤١	١٠,٧٣٢	١٠,٧٥٦	ج. سندات القطاع غير المصرفي <sup>٣</sup>
١٥,٥١٨	١٥,٥٨٨	١٦,٢٩٥	١٥,٦٥٩	١٥,٣٦٤	١٥,٩٥٤	٢. ودائع القطاع العام
٥٥,٠٥٧	٦١,٥٨١	٦١,٠٠٥	٥٨,٤١٨	٥٥,٥٥٥	٥٤,٩٦٩	٣. الدين الصافي بالليرة اللبنانية
٣٥,٦٧٨	٣٠,٥٤٥	٣٠,٥٨٧	٣٠,٣٨٩	٢٩,٦٨١	٢٩,٨٨٩	٤. الدين بالعملات الأجنبية (بملايين الدولارات)
١٠٨,٨٤١	١٠٧,٦٢٧	١٠٧,١١٥	١٠٤,٢٣٠	١٠٠,٢٩٩	١٠٠,٠٢٦	٥. مجموع الدين الصافي (بمليارات الليرات)

المصدر: وزارة المالية، أرقام شبه نهائية قابلة للتصحيح. إن الفروقات الطفيفة بين أرقام هذا الجدول والأرقام المنشورة من قبل وزارة المالية ترد إلى تصويب بعض الأرقام التي تكون نشرت سابقاً على أساس شبه نهائي حرصاً على عدم تأخير صدور هذه المعلومات.

<sup>١</sup> سندات الخزينة مسجلة بقيمتها الفعلية (القيمة الشرائية+الفوائد المتراكمة).

<sup>٢</sup> ابتداء من أيلول ١٩٩٩، تشمل هذه الأرقام صكوك المديونيات الى جانب سندات الخزينة.

<sup>٣</sup> نظراً لتوسع سوق سندات الخزينة، يتعدى احصاء حيازاتها من قبل غير المقيمين، ولذلك أدرجت جميع سندات الخزينة المصدرة بالليرة في الدين القائم بالليرة اللبنانية، والسندات المصدرة بالدولار في الدين بالعملات الأجنبية.

١٤. سندات دين الجمهورية اللبنانية بالعملة الأجنبية

إقفال أيار ٢٠١٨			إقفال نيسان ٢٠١٨			استحقاق	
هامش	فائدة %	سعر	هامش	فائدة %	سعر		
٨,٠٥	٩,٩٧	٩٩,٦٣	-	٧,٣٣	٩٩,٧٥	٢٠١٨/٠٦/١٢	فئة ٥ سنة (٧٠٠ مليون دولار)
٣,٤٠	٥,٤٦	٩٩,٨٦	٣,٨١	٥,٨٣	٩٩,٦٥	٢٠١٨/١١/١٢	فئة ٨ سنة (١٠٢٥ مليون دولار)
٤,٧٩	٤,١٨	١٠٠,٥٠	٣,٦٩	٣,٠٦	١٠١,٢٥	٢٠١٨/١١/٢٨	فئة ٧ سنوات (٤٤٥ مليون يورو)
٤,٨٧	٧,٠٨	٩٨,٦٥	٤,١٩	٦,٤٤	٩٩,١٣	٢٠١٩/٠٤/٢٣	فئة ٥ سنوات (٥٠٠ مليون دولار)
٤,٧١	٦,٩١	٩٩,١٦	٣,٧٥	٦,٠٠	١٠٠,٠٠	٢٠١٩/٠٥/٢٠	فئة ٨ سنوات (٦٥٠ مليون دولار)
٥,٠٣	٧,٤٤	٩٧,٢٥	٣,٩٠	٦,٤٠	٩٨,٦٠	٢٠١٩/١١/٢٨	فئة ٨ سنوات (١٥٠٠ مليون دولار)
٥,٢٣	٧,٦٧	٩٧,٨٩	٣,٨٦	٦,٣٦	١٠٠,٠٢	٢٠٢٠/٠٣/٠٩	فئة ١٠ سنوات (١٢٠٠ مليون دولار)
٥,٥٥	٧,٩٧	٩٦,٣٠	٤,٣٩	٦,٨٩	٩٨,٠٥	٢٠٢٠/٠٤/١٤	فئة ١٦ سنوات (٧٠٠ مليون دولار)
٥,٧٦	٨,١٨	٩٦,٢٥	٤,٥٦	٧,٠٤	٩٨,٢٥	٢٠٢٠/٠٦/١٩	فئة ٧ سنوات (٦٠٠ مليون دولار)
٥,٩٢	٨,٤٨	٩٩,٤٠	٤,٦٥	٧,٢٧	١٠٢,٥٥	٢٠٢١/٠٤/١٢	فئة ١٥ سنة (٢٠٩٢,٤٦٩ مليون دولار)
٥,٩١	٨,٥٩	٩٢,٢٥	٤,٨٦	٧,٦٧	٩٥,١٣	٢٠٢٢/٠٥/٢٧	فئة ٦ سنة (٥٠٠ مليون دولار)
٥,٨٤	٨,٥٤	٩١,٣١	٤,٥٥	٧,٣٧	٩٥,٣٠	٢٠٢٢/١٠/٠٤	فئة ١٢ سنة (١٥٤٠ مليون دولار)
٥,٩١	٨,٦١	٩٠,١٥	٤,٦٢	٧,٤٣	٩٤,٣٥	٢٠٢٣/٠١/٢٧	فئة ١٠ سنة (١١٠٠ مليون دولار)
٦,١٠	٨,٨٠	٩٠,٥٠	٥,١١	٧,٩٢	٩٣,٧٥	٢٠٢٣/٠٥/٢٦	فئة ٧ سنة (٥٠٠ مليون دولار)
٦,٢١	٨,٩١	٨٩,٨١	٤,٨٩	٧,٧٠	٩٥,٠٤	٢٠٢٤/٠٤/٢٢	فئة ٨ سنة (٧٠٠ مليون دولار)
٦,٢٠	٩,٠١	٨٦,٧٥	٤,٨٣	٧,٧٦	٩٢,٤٠	٢٠٢٤/١١/٠٤	فئة ٩ سنة (٥٠٠ مليون دولار)
٦,٣٠	٩,١١	٨٩,٨٣	٤,٩٤	٧,٨٨	٩٥,٥٦	٢٠٢٤/١٢/٠٣	فئة ١٥ سنة (٢٥٠ مليون دولار)
٦,١٦	٨,٩٩	٨٦,١٣	٤,٨٨	٧,٨٢	٩١,٥٦	٢٠٢٥/٠٢/٢٦	فئة ١٠ سنة (٨٠٠ مليون دولار)
٦,٢٢	٩,٠٣	٨٥,٧٥	٤,٦١	٨,٠٣	٩٠,٥٠	٢٠٢٥/٠٦/١٢	فئة ١٣ سنة (٨٠٠ مليون دولار)
٦,٤٥	٩,٣٢	٨٤,٣٠	٥,٢٤	٨,٢١	٩٠,٢٥	٢٠٢٦/١١/٢٧	فئة ١٥ سنة (٧٢٥ مليون دولار)
٦,٥٠	٩,٣٧	٨٥,١٣	٥,٤٩	٨,٤٥	٩٠,١٥	٢٠٢٧/٠٣/٢٣	فئة ١٠ سنة (١٢٥٠ مليون دولار)
٦,٤٣	٩,٣٠	٨٤,١٦	٥,٢٨	٨,٢٤	٩٠,٢٥	٢٠٢٧/١١/٢٩	فئة ١٥ سنة (١٠٠٠ مليون دولار)
٥,٢٠	٨,٠٥	٩٣,٠٠	٤,٨٥	٧,٨١	٩٤,٥٠	٢٠٢٨/٠٣/٢٠	فئة ١٠ سنة (٧٠٠ مليون دولار)
٦,٤١	٩,٢٦	٨٢,٨٠	٥,٣٧	٨,٣٤	٨٨,٣٦	٢٠٢٨/١١/٠٣	فئة ١٣ سنة (٥٠٠ مليون دولار)
٦,٣٩	٩,٢٤	٨٣,٧٥	٥,٥٩	٨,٥٥	٨٨,٠٠	٢٠٢٩/٠٥/٢٥	فئة ١٤ سنة (١٠٠٠ مليون دولار)
٦,٣٠	٩,١٧	٨٢,١٣	٥,٤٠	٨,٣٧	٨٧,٢٥	٢٠٣٠/٠٢/٢٦	فئة ١٥ سنة (١٤٠٠ مليون دولار)
٦,٣٧	٩,٢٣	٨٣,٣٨	٥,٦٨	٨,٦٥	٨٧,٣١	٢٠٣١/٠٤/٢٢	فئة ١٥ سنة (٣٠٠ مليون دولار)
٥,٩٥	٨,٨٠	٨٧,١٣	٤,٧٩	٧,٧٥	٩٥,٠٠	٢٠٣١/١١/٢٠	فئة ١٥ سنة (١٠٠٠ مليون دولار)
٦,٣٨	٩,٢٤	٨٢,٧٠	٥,٤٤	٨,٤١	٨٨,٦٠	٢٠٣٢/٠٣/٢٣	فئة ١٥ سنة (١٠٠٠ مليون دولار)
٦,٤٠	٩,٢٧	٨١,٠٠	٥,٤٣	٨,٤٠	٨٧,٧٨	٢٠٣٥/١١/٠٢	فئة ١٥ سنة (٦٠٠ مليون دولار)
٦,٣٤	٩,٢١	٨٢,٦٣	٥,٤٩	٨,٤٥	٨٨,٧٥	٢٠٣٧/٠٣/٢٣	فئة ٢٠ سنة (٧٥٠ مليون دولار)

١٥. سندات دين المصارف بالعملة الأجنبية

إقفال أيار ٢٠١٨			إقفال نيسان ٢٠١٨			إستحقاق	القيمة	Eurobonds
هامش	فائدة	سعر	هامش	فائدة	سعر			
٤,٧٣	٧,٢٩%	٩٩,٢١	٤,٧٣	٧,٣٦%	٩٩,٠٠	٢١/٠٦/٢٠٢١	٣٠٠ مليون \$	١٠ سنوات (Euro Notes) بيبلوس

١٦. التداول بالأسهم في بورصة بيروت (أيار - ٢٠١٨)

الشركة	حجم الأسهم المنفذة	النسبة من الحجم	قيمة التنفيذ (\$)	النسبة من القيمة	سعر الإقبال (\$)	معدل السعر (\$)
سوليدير "أ"	٥٧٥,٨٠٧	١٥,٨٦٪	٤,٩١٨,٨٩٨	١٧,٠٩٪	٨,٢٦٠	٨,٥٤
سوليدير "ب"	٢٨٣,٧٢٥	٧,٨٢٪	٢,٣٧٤,٩٦١	٨,٢٥٪	٨,٢٦٠	٨,٣٧
البنك اللبناني للتجارة "C"	-	-	-	-	٠,٩٣٠	-
البنك اللبناني للتجارة "أسهم تفضيلية" فئة "C"	-	-	-	-	١٠٠,٠٠٠	-
البنك اللبناني للتجارة "أسهم تفضيلية" فئة "D"	١٠٠	-	١٠,٠٠٠	٠,٠٣٪	١٠٠,٠٠٠	١٠٠,٠٠٠
بنك عودة "C"	١,١٨٧,٦٦٥	٣٢,٧٢٪	٦,٨١٧,٥٣٨	٢٣,٦٩٪	٥,٦٠٠	٥,٧٤
بنك عودة "GDR"	٣٣٠,١٢٩	٩,٠٩٪	١,٨٨٦,٢٩١	٦,٥٥٪	٥,٦٤٠	٥,٧١
بنك عودة "أسهم تفضيلية" فئة "G"	-	-	-	-	١٠٠,٣٠٠	-
بنك عودة "أسهم تفضيلية" فئة "H"	-	-	-	-	١٠٠,٠٠٠	-
بنك عودة "أسهم تفضيلية" فئة "I"	٥٠,٦٠٠	٠,١٥٪	٥٥١,٩٥٠	١,٩٢٪	٩٨,٠٠٠	٩٨,٥٦
بنك عودة "أسهم تفضيلية" فئة "J"	-	-	-	-	١٠٠,٠٠٠	-
بنك بيروت "C"	-	-	-	-	١٨,٨٠٠	-
بنك بيروت "أسهم أولوية ٢٠١٤"	-	-	-	-	٢١,٠٠٠	-
بنك بيروت "أسهم تفضيلية" فئة "H"	١٢٠,٣٨٩	٠,٣٤٪	٣٠٩,٧٢٥	١,٠٨٪	٢٥,٠٠٠	٢٥,٠٠
بنك بيروت "أسهم تفضيلية" فئة "I"	١٠,٦٠٠	٠,٠٤٪	٤٠,٠٠٠	٠,١٤٪	٢٥,٠٠٠	٢٥,٠٠
بنك بيروت "أسهم تفضيلية" فئة "J"	-	-	-	-	٢٦,٠٠٠	-
بنك بيروت "أسهم تفضيلية" فئة "K"	٢,٩٦٠	٠,٠٨٪	٧٤,٠٠٠	٠,٢٦٪	٢٥,٠٠٠	٢٥,٠٠
بنك بيلوس "C"	٤٧١,٢٢٦	١٢,٩٨٪	٧٠٨,١٩٤	٢,٤٦٪	١,٤٧٠	١,٥٠
بنك بيلوس GDR	١٣٣	-	١٠,١٩١	٠,٠٤٪	٧٢,٠٠٠	٧٦,٦٢
بنك بيلوس "أسهم تفضيلية ٢٠٠٨"	١٠,٦٠١	٠,٢٩٪	١,٠٢٣,١٦٧	٣,٥٦٪	٩٥,٠٠٠	٩٦,٥٢
بنك بيلوس "أسهم تفضيلية ٢٠٠٩"	١٥,٨٩٧	٠,٤٤٪	١,٥٥٢,٠٧٩	٥,٣٩٪	٩٥,٠٠٠	٩٧,٦٣
بنك بيمو "C"	١٥,٠٠٠	٠,٤١٪	٢٣,٥٠٠	٠,٠٨٪	١,٥٧٠	١,٥٧
بنك بيمو "أسهم تفضيلية ٢٠١٣"	٤,٥٠٠	٠,١٢٪	٤٧,٠٥٠٠	١,٦٣٪	١٠٤,٦٠٠	١٠٤,٥٦
بنك لبنان والمهجر "GDR"	٣٩٦,٢٧٤	١٠,٩٢٪	٤,٥٤٩,٢٠٥	١٥,٨١٪	١٠,٩٩٠	١١,٤٨
بنك لبنان والمهجر	٢٧٩,٣٠٠	٧,٦٩٪	٣,٠٨٥,٩٥١	١٠,٧٢٪	١٠,٧٥٠	١١,٠٥
ريمكو	-	-	-	-	٣,٣٠٠	-
هولسيم لبنان	٢١,٩٤٨	٠,٦٠٪	٣٣١,٢١١	١,١٥٪	١٥,٠٣٠	١٥,٠٩
الإسمنت الأبيض إسمي	١٥,٠٠٠	٠,٤١٪	٤٢,١٥٠	٠,١٥٪	٢,٨١٠	٢,٨١
المجموع	٣,٦٢٩,٨٥٤	١٠٠٪	٢٨,٧٧٩,٥١١	١٠٠٪	-	-

١٧. أدوات مالية مختلفة

التغيير	معدل السعر (\$)	إقفال أيار ٢٠١٨ (\$)	معدل السعر (\$)	إقفال نيسان ٢٠١٨ (\$)	
-٥,٢٦٪	١٠,٨٠	١٠,٧٠ - ١٠,٨٠ \$	١١,٤٠	١١,٣٠ - ١١,٥٠ \$	GDR (لبنان والمهجر)
-٤,٠٥٪	٥,٤٥	٥,٤٠ - ٥,٥٠ \$	٥,٦٨	٥,٦٠ - ٥,٧٥ \$	GDR (عودة)
٠,٠٠٪	٧٧,٠٠	٧٧,٠٠ - ٠,٠٠ \$	٧٧,٠٠	٧٧,٠٠ - ٠,٠٠ \$	GDR (بيلوس)



مصرف لبنان  
BANQUE DU LIBAN