



مصرف لبنان
BANQUE DU LIBAN

مديرية الإحصاءات والأبحاث الاقتصادية

العدد ٢٨٧

النشرة الشهرية

نيسان ٢٠١٨

أهم التطورات (النسب المئوية المذكورة في ما يلي تشير إلى تغيرات على أساس سنوي، ما لم يذكر خلاف ذلك)

بلغ المؤشر الاقتصادي العام لمصرف لبنان ٣٢٥,٧ في نيسان ٢٠١٨ مقابل ٣٢١,٤ في الشهر السابق و٣١٧,٦ في نيسان ٢٠١٧. سجل ميزان المدفوعات عجزاً بما يوازي ٥٥٦,٥ مليون دولار خلال الشهر. بلغ نمو الميزانية المجمعة للمصارف التجارية ٩,٨% على أساس سنوي. سجلت نسبة دولرة الودائع ٦٧,٨% في نهاية نيسان. ارتفعت معدلات الفائدة المصرفية على الحسابات الدائنة بالدولار والمدينة بالليرة فيما انخفضت على تلك المدينة بالدولار واستقرت على تلك الدائنة بالليرة.

سجل ميزان المدفوعات عجزاً بما يوازي ٥٥٦,٥ مليون دولار في نيسان ٢٠١٨. وقد تمثل هذا العجز بانخفاض الموجودات الخارجية الصافية لدى مصرف لبنان بقيمة ٢٧١,٨ مليون دولار والموجودات الخارجية الصافية لدى المصارف والمؤسسات المالية بقيمة ٢٨٤,٧ مليون دولار. وبلغ بذلك الرصيد التراكمي لميزان المدفوعات في الأشهر الأربعة الأولى من السنة عجزاً يوازي ٧٥٤,٧ مليون دولار مقابل فائضاً يوازي ٢٣٣,٩ مليون دولار في الفترة المماثلة من العام ٢٠١٧.

وفقاً لأرقام وزارة المالية بلغ مجموع الدين العام الصافي ١٠٧٦٤٣ مليار ليرة في نيسان ٢٠١٨ مسجلاً ازدياداً شهرياً قدره ٥١٢ مليار ليرة. وقد نتج هذا الارتفاع عن ازدياد الدين العام الصافي بالليرة بمقدار ٥٧٦ مليار ليرة ليبلغ ٦١٥٨١ مليار ليرة وانخفاض الدين العام المحرر بعملة أجنبية بمقدار ٤٣ مليون دولار ليسجل ٣٠٥٥٥ مليون دولار في نهاية الشهر. وعلى أساس سنوي، بلغ نمو الدين العام الصافي ٧,٦% والدين بالليرة ١٢,٠% والعملة الأجنبية ٢,٢%.

بلغ احتياطي مصرف لبنان من العملات الأجنبية ٤٣٣٦٦,٥ مليون دولار مسجلاً ازدياداً سنوياً نسبته ٦,٥% ومقداره ٢٦٤٣,٦ مليون دولار. أما مجموع الاحتياطي الخارجي بما فيه الذهب، فقد بلغ ٥٥٥٠٤,٥ مليون دولار. هذا وقد بقي **سعر صرف الدولار الأميركي** الوسطي في سوق بيروت مستقرًا على ١٥٠٧,٥٠ ليرة.

لم يطرأ أي تغير في نيسان ٢٠١٨ على **معدلات فائدة** سندات الخزانة. فسجل معدل الفائدة الفعلية في نهاية الشهر: ٤,٤٤% لفة ٣ أشهر، ٤,٩٩% لفة ٦ أشهر و٥,٣٥% لفة ١٢ شهراً. واستقرت فائدة القسيمة على سندات الستين والثلاث سنوات على ٥,٨٤% و ٦,٥٠% على التوالي. أما معدلات الفائدة المصرفية، فقد استقرت في نيسان على ٦,٦٤% على الحسابات الدائنة بالليرة وازدادت إلى ٨,٩٩% على الحسابات المدينة بالليرة (+ نقطة أساس). وشهدت الفائدة المصرفية المحلية بالدولار الأميركي ازدياداً على الحسابات الدائنة وانخفاضاً على تلك المدينة. فسجل معدل الفائدة الوسطي المثقل على حسابات التسليف بالدولار ٧,٨٢% في نيسان (- نقطة أساس). أما متوسط الفائدة على حسابات الادخار بالدولار فسجل ٤,١٠% (+ نقطة أساس).

بلغت الكتلة النقدية M٣ ٢١٠٩٥٣,٣ مليار ليرة في نيسان مسجلة نمواً سنوياً نسبته ٣,١% مقارنة ٣,٥% في آذار ٢٠١٨. وبقي التسليف المصرفي للقطاع الخاص العامل الأبرز في خلق النقد إلى جانب التسليفات للقطاع العام. وفي ما خص مكونات الكتلة النقدية، تجدر الإشارة إلى أن الودائع بالليرة سجلت تراجعاً بنسبة ٣,١% والودائع بالعملات الأجنبية ارتفاعاً بنسبة ٦,٨%.

بلغت الميزانية المجمعة للمصارف التجارية ٣٤١١٤٨ مليار ليرة في نيسان مسجلة بذلك نمواً سنوياً بنسبة ٩,٨% مقابل ٩,١% في آذار ٢٠١٨. ازدادت ودائع القطاع الخاص المقيم وغير المقيم بنسبة ٤,٣% والتسليفات الممنوحة للقطاع الخاص بنسبة ٣,٤%. وسجلت **نسبة الدولار** في الودائع ٦٧,٨%.

توسع عجز الميزان التجاري بنسبة ٦,٢% وسجل ١٣٠٧,٦ مليون دولار في نهاية نيسان، وذلك نتيجة ازدياد قيمة الواردات إلى ١٥٦٣,٩ مليون دولار أي بنسبة ٦,٦% وقيمة الصادرات إلى ٢٥٦,٣ مليون دولار أي بنسبة ٨,٩%.

ازدادت كميات الإسمنت المسلمة، وهي مؤشر النشاط الحالي لقطاع البناء، بنسبة ٣,٧% فيما انخفضت **مساحات البناء المرخصة**، مؤشر النشاط المستقبلي للقطاع، بنسبة ٣,٣% مقارنة بنيسان ٢٠١٧.

شهد إنتاج الكهرباء ارتفاعاً إلى ١١٤٥,٠ مليون كيلووات ساعة خلال الشهر، أي بنسبة ٣,٧% على أساس سنوي.

ارتفع عدد الطائرات وعدد المسافرين في مطار بيروت بنسبة ٣,١% و ١,٤% على التوالي نتيجة ارتفاع عدد المسافرين القادمين والعابرين بنسبة ٦,٥% و ٣١,٣% على التوالي وانخفاض عدد المسافرين المغادرين بنسبة ٣,٥%. أما حجم الشحن الجوي، فقد توسع بنسبة ٤,٠%.

تقلصت حركة السفن وحركة البضائع في مرفأ بيروت بنسبة ٥,٨% و ٧,٩% على التوالي في نيسان ٢٠١٨.

تطورات نيسان ٢٠١٨

المؤشر الاقتصادي العام لمصرف لبنان

بلغ المؤشر الاقتصادي العام لمصرف لبنان ٣٢٥,٧ في نيسان ٢٠١٨ مقابل ٣٢١,٤ في الشهر السابق و٣١٧,٦ في نيسان ٢٠١٧، مسجلاً بذلك ازدياداً سنوياً بنسبة ٢,٥%.

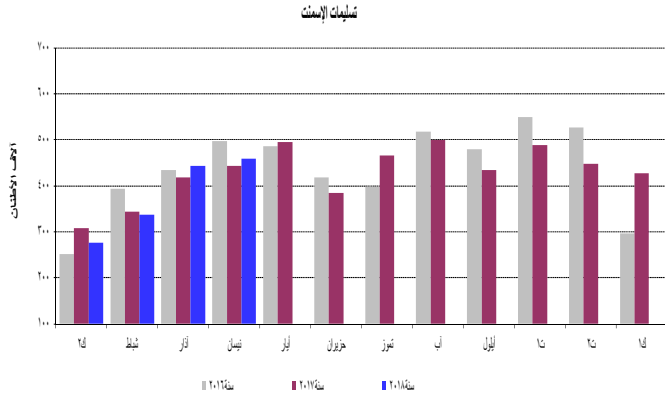
المؤشر الاقتصادي العام (متوسط ١٩٩٣ = ١٠٠)

المؤشر	التغيرات الشهرية %	التغيرات السنوية %	
نيسان ٢٠١٧	٣,٧	٦,٦	٣١٧,٦
أيار ٢٠١٧	-٢,٨	٣,٥	٣٠٨,٦
حزيران ٢٠١٧	-٦,٠	٦,٠	٢٩٠,١
تموز ٢٠١٧	٤,٨	١١,٦	٣٠٤,٠
آب ٢٠١٧	-٠,٧	٦,٠	٣٠٢,٠
أيلول ٢٠١٧	-٣,٦	٢,٣	٢٩١,٢
تشرين الأول ٢٠١٧	٥,١	٦,٥	٣٠٦,٠
تشرين الثاني ٢٠١٧	٥,٩	٤,٠	٣٢٣,٩
كانون الأول ٢٠١٧	-١,٧	٨,٩	٣١٨,٣
كانون الثاني ٢٠١٨	-٢,٨	٤,١	٣٠٩,٤
شباط ٢٠١٨	١,٢	٢,٥	٣١٣,٠
آذار ٢٠١٨	٢,٧	٥,٠	٣٢١,٤
نيسان ٢٠١٨	١,٣	٢,٥	٣٢٥,٧

القطاعات الإنتاجية

قطاع البناء

ازدادت كميات الإسمنت المسلمة، وهي مؤشر النشاط الحالي لقطاع البناء، بنسبة ٣,٧% فيما انخفضت مساحات البناء المرخصة، مؤشر النشاط المستقبلي للقطاع، بنسبة ٣,٣% مقارنة بنيسان ٢٠١٧.

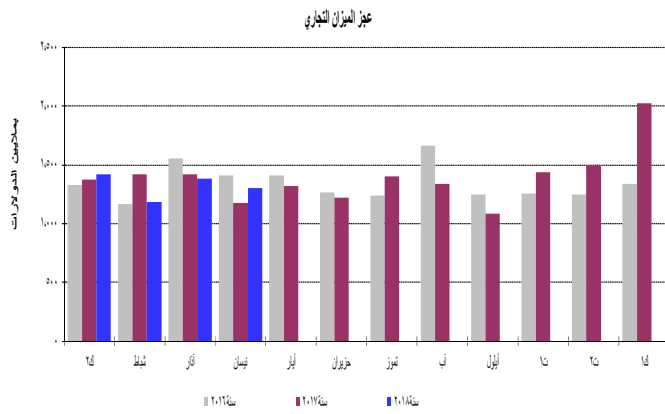


المصدر: شركات الإسمنت

شهدت الرسوم العقارية المحصلة انخفاضاً بنسبة ٣٨,٥% فبلغت ٤٨,٦ مليار ليرة مقارنة بنيسان ٢٠١٧.

التجارة الخارجية

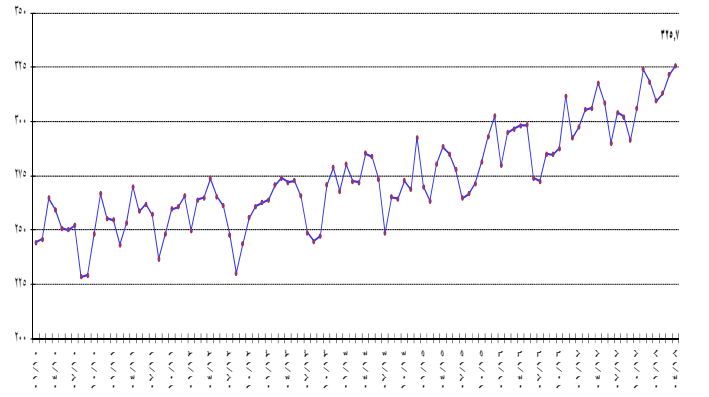
توسع عجز الميزان التجاري بنسبة ٦,٢% وسجل ١٣٠٧,٦ مليون دولار في نهاية نيسان، وذلك نتيجة ازدياد قيمة الواردات إلى ١٥٦٣,٩ مليون دولار أي بنسبة ٦,٦% وقيمة الصادرات إلى ٢٥٦,٣ مليون دولار أي بنسبة ٨,٩%. انخفضت الرسوم الجمركية المحصلة بنسبة ٥,٦% وسجلت ١٧١,١ مليار ليرة خلال هذا الشهر.



المصدر: المجلس الأعلى للحمارك

توزعت حصص أهم بلدان المصدر منذ مطلع العام ولغاية نيسان ٢٠١٨ على الشكل التالي: الصين ١٠,٩%، إيطاليا ٨,٦%، اليونان ٧,٧% ألمانيا ٦,١% والولايات المتحدة ٥,٥%. توزعت هذه الحصص في نيسان ٢٠١٨ على الشكل التالي:

المؤشر العام



نشاط غرفة المقاصة

انخفض مجموع قيمة الشيكات المحصلة بنسبة ٠,٦% في نيسان ٢٠١٨. توسعت قيمة الشيكات المحررة بالليرة اللبنانية بنسبة ٣,٣% وانخفضت تلك المحررة بالعملة الأجنبية بنسبة ٢,٤%. بلغت حصة الشيكات المحصلة المحررة بعملة أجنبية من مجموع الشيكات المحصلة ٦٨,٠% مسجلة انخفاضاً بنسبة ١,٨%.

انخفضت حصة الشيكات المرتجعة بنسبة ١٤,٨% خلال الشهر مقارنة بالشهر ذاته من العام الماضي، وسجلت ٢,٣% من مجموع قيمة الشيكات في نهاية هذا الشهر.

مؤشرات اقتصادية رئيسية (جميع التغيرات هي بالنسبة إلى الشهر نفسه من العام السابق)

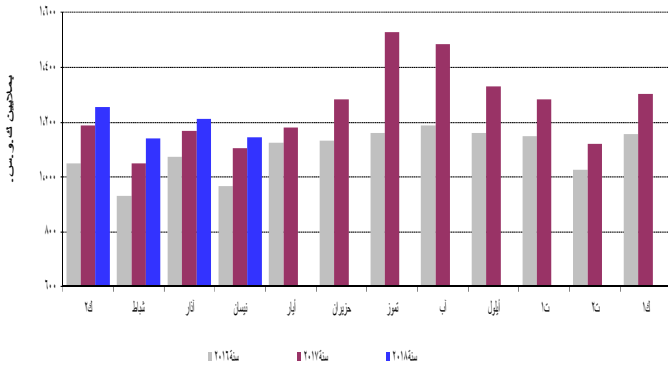
نيسان-١٨	آذار-١٨	متوسط-١٧	كانون الأول-١٧	نيسان-١٧	متوسط-١٦	كانون الأول-١٦
مقاصة الشيكات بالليرة اللبنانية^١						
٢,٥٥٨,٨١٨	٢,٨٢٧,٧٢٧	٢,٧٢٢,٩٤٣	٣,٢١٣,٠٥٢	٢,٤٧٦,٨٧٨	٢,٤٩٨,٧٦١	٢,٨٣٢,٩٥٣
٣,٣١	٥,٣٢-	٨,٩٧	١٣,٤٢	٣,١٩-	٦,٢٩	٩,٩٩
نسبة التغير (%)						
مقاصة الشيكات بالعملة الأجنبية^{**١}						
٣,٦٠٥	٣,٨٦٤	٣,٨٨١	٤,١٢٧	٣,٦٩٣	٤,٠١٢	٣,٨٧٥
٢,٤٠-	٧,٩١-	٣,٢٥-	٦,٥٠	٦,٧٥-	٥,٢٦-	٩,١٢-
نسبة التغير (%)						
مجموع مقاصة الشيكات^{**}						
٧,٩٩٢,٩٢١	٨,٦٥٢,٩٧٥	٨,٥٧٤,٢٥٢	٩,٤٣٤,٤٣٧	٨,٠٤٤,٣٩٥	٨,٥٤٦,٣٥١	٨,٦٧٤,٤١٦
(بملايين الليرات اللبنانية)						
طلبات الاستعلام لدى مركزية المخاطر^١						
٣,٠٢٣١	٣,٦١٢١	٣,٥٥١١	٢,٩٤٢٩٣	٣,٣٥٨٩	٣,٠٧٥٧	٢,٦٧٥٤
١,٠٠-	١٢,٣١-	١٥,٤٦	٩,٤٩	١,٠٢٠	١٣,٦٨	١٧,٨٨
نسبة التغير (%)						
رخص البناء^{**٢}						
٨٧٩,٠٦٣	٩,٢٠,٤٥	٩٧٧,٥٣٢	٩,٠١,٢٥٩	٩,٠٩,٢٣٩	١,٠١٩,٤٩٢	٩,٠٣,٩٢٣
٣,٣٢-	٢٧,٤٠-	٤,١٢-	٠,٢٩-	١٤,٣٧-	٠,٨٦-	١٦,٢٢-
نسبة التغير (%)						
الاسمنت المسلم^{**٣}						
٤,٥٨,١٩٣	٤,٤٢,٣٢٧	٤,٢٩,٠٥١	٤,٢٦,٥٤٣	٤,٤٢,٠١٠	٤,٣٨,٦٢٢	٢,٩٦,٥٢١
٣,٦٦	٥,٧٧	٢,١٨-	٤٣,٨٥	١٤,٢٢-	٤,٣٧	٣٣,٧٧-
نسبة التغير (%)						
الرسوم العقارية المستوفاة^٤						
٤,٨٠,٦١٣	٧١,٣٣٨	٨٤,٨٦٦	١,٠١,١٦٣	٧٩,٠١٨	٧١,٩٠٨	١,٠٧,٣٩٤
٣٨,٤٨-	٣٧,٩٦-	١٨,٠٢	٥,٨٠-	١٥,٦٤	٣,٤٥	٨,٤١
نسبة التغير (%)						
مجموع المستوردات^{**٥}						
٢,٣٥٨,٤١٣	٢,٥١٧,٠٢٥	٢,٤٦,٠٨٣١	٢,٤٦٣,٥٥٣	٢,٢١١,٥٦٦	٢,٤٠٢,٦٢٠	٢,٣٨٦,٣٨٣
٦,٦٤	٥,٨٢-	٢,٤٢	٣,٢٣	١٠,٨٩-	٢,٨٢	١٧,١٤-
نسبة التغير (%)						
مجموع الصادرات^{**٥}						
٣,٨٦,٥١٨	٤,٢٦,٥٦٣	٣,٥٧,٣٣٨	٣,٧٨,١٧٧	٣,٥٤,٩٤٨	٣,٧٤,٠٥٩	٣,٦٨,٢٢٣
٨,٨٩	٣,٠٣	٤,٤٧-	٢,٧٠	٠,١٣-	٠,٨٢	٣,٣١
نسبة التغير (%)						
عجز الميزان التجاري^{**}						
١,٩٧١,٨٩٥	٢,٠٩٠,٤٦١	٢,٠١٣,٤٩٣	٢,٠٨٥,٣٧٦	١,٤٥٦,٦١٨	٢,٠٢٨,٥٦٠	٢,٠١٨,١٥٩
٦,٢١	٧,٤٥-	٣,٦٩	٣,٢٣	١٢,٦٩-	٣,٢٠	٢٠,٠٣-
نسبة التغير (%)						
الواردات الجمركية^٥						
١,٧١,٠٩٤	١,٨١,٩٥٣	١,٨٧,٤٠٥	١,٩٠,٤٢٩	١,٨١,١٩٧	١,٨٣,٩٥٠	١,٨٧,١٩٣
٥,٥٨-	٣,٩٥-	١,٨٨	١,٧٣	٠,٠٠	٢,٤٠	٤,٩٩
نسبة التغير (%)						
إنتاج الطاقة الكهربائية (شبكة مؤسسة كهرباء لبنان)^٦						
١,١٤٥	١,٢١١	١,٢٥٣	١,٣٠٣	١,١٠٤	١,٠٩٤	١,١٥٦
٣,٦٩	٣,٤٦	١,٤,٤٩	١٢,٧١	١٣,٩٩	٤,٨٧	٨,٤٢
نسبة التغير (%)						
استيراد المشتقات النفطية^{**٧}						
٦,٤٥,٣٣٧	٥,٣١,٣٥٧	٧,٠١,٥٣٠	٥,٨٦,٥٨٦	٦,١٦,٩٣٠	٦,٦٧,٢٩٨	٦,٣٠,٣٩٨
٤,٦٠	٢٧,٩٣-	٥,١٣	٦,٩٥-	١٥,٤٢	٤,٥٥	٩,٧٣
نسبة التغير (%)						
حركة الشحن البحري في مرفأ بيروت^{**٨}						
٦,٢٦,٣٣٥	٦,٩٩,٩٧١	٦,٨٨,٦١٧	٧,٠٦,٨٧١	٦,٨٠,٢٦١	٧,٣٠,٨٦٦	٦,٧٠,٨٢٤
٧,٩٣-	١٦,٥٤-	٥,٧٨-	٥,٣٧	٤,٠٦-	٦,٦٦	٩,٩٦-
نسبة التغير (%)						
٥,٦٢,٢٣٨	٦,١١,٤٧٨	٥,٩٤,٢٤١	٦,١٥,٨٩٤	٦,٠٠,٢٠٢	٦,٤٤,٢١٥	٥,٨٤,٤٢٣
٦,٣٠,٩٣٧	٨,٨٠,٣٦٨	٩,٤٤,١٣٢	٩,٠٢,٢٢٢	٧,٩٠,٨٢٥	٨,٦٠,٣٣٣	٨,٦٠,١٢٦
١٦٠	١٢٥	٢٤٣	٧٥٥	٢٣٤	٣١٩	٢٧٥
١- الحمولة المفرغة						
٢- الحمولة المشحونة						
٣- ترانزيت ومنطقة حرة						
حركة المسافرين في مطار بيروت الدولي^٩						
٧,٣٠,٧٣٩	٦,٢٦,٢٠٧	٦,٨٦,٣٠٧	٦,٢٦,٨٦٦	٧,٢٠,٨٤٣	٦,٣٤,١٨٠	٥,٩٨,٠٠٩
١,٣٧	٢٠,٧٧	٨,٢٢	٤,٨٣	٢٩,٢٥	٥,٠٥	٢,٩٦-
نسبة التغير (%)						
٣,٧٤,٩٤٢	٣,١٣,٣٦٠	٣,٤١,٩٣٦	٣,٣٣,٢٧٣	٣,٥٢,١٤٨	٣,١٤,٩٧١	٣,١٦,٢١٢
٦,٤٧	١٦,٣٢	٨,٥٦	٥,٤٠	٣٠,١٢	٧,٤٣	٠,٩٢
نسبة التغير (%)						
٣,٥٥,٣١٠	٣,١٢,٥١٣	٣,٤٣,٩٥٩	٢,٩٣,٢٧٠	٣,٦٨,٣٢٤	٣,١٨,٤٨٣	٢,٨١,٢٩٧
٣,٥٣-	٢٥,٥٧	٨,٠٠	٤,٢٦	٢٨,٤٣	٣,٦٣	٥,٤٤-
نسبة التغير (%)						
٤٨٧	٣٣٤	٤١٢	٣٢٣	٣٧١	٧٢٥	٥٠٠
٣- العابرون (ترانزيت)						
٣١,٢٧	٢٨,٩٦	٤٣,١٩-	٣٥,٤٠-	٢٩,٢٧	٧٧,٠٩-	٩٠,٨٠-
نسبة التغير (%)						

* بدأ في تموز ١٩٩٥ احتساب الدولار الجمركي على أساس السعر الرسمي للدولار عوضاً عن ٨٠٠ ل.ل. ** أرقام مستكملة من قبل القطاع الخاص. *** بدأ في ١/١/١٩٩٧ تعديل المعلومات لتضم القطاعين العام والخاص.
المصدر: مصرف لبنان. نقابة المهندسين في بيروت وطرابلس. شركات التزاية. وزارة المالية. إدارة الجمارك العامة. مؤسسة كهرباء لبنان. المديرية العامة للنفط. مرفأ بيروت. مطار بيروت الدولي.

قطاع الطاقة

شهد إنتاج الكهرباء ارتفاعاً إلى ١١٤٥,٠ مليون كيلووات ساعة خلال الشهر، أي بنسبة ٣,٧% على أساس سنوي.

(إنتاج الشهر للكهرباء (شبكة كهرباء لبنان))

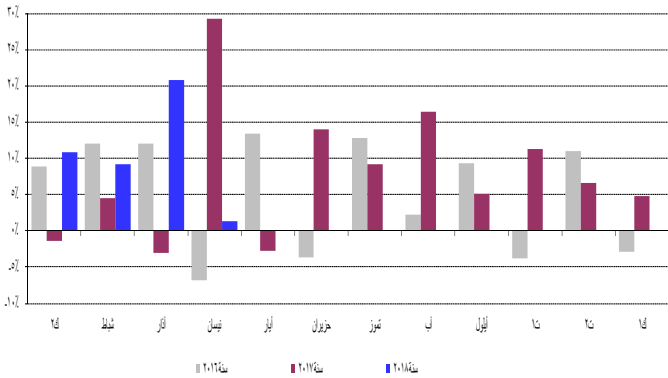


المصدر: مؤسسة كهرباء لبنان

قطاع النقل

ارتفع عدد الطائرات وعدد المسافرين في مطار بيروت بنسبة ٣,١% و ١,٤% على التوالي نتيجة ارتفاع عدد المسافرين القادمين والعاشرين بنسبة ٦,٥% و ٣١,٣% على التوالي وانخفاض عدد المسافرين المغادرين بنسبة ٣,٥%. أما حجم الشحن الجوي، فقد توسع بنسبة ٤,٠% نتيجة ازدياد حجم البضائع المشحونة بنسبة ١٠,٩% واستقرار حجم البضائع المفرغة.

حركة المسافرين عبر المطار



المصدر: مطار بيروت الدولي

تقلصت حركة السفن وحركة البضائع في مرفأ بيروت بنسبة ٥,٨% و ٧,٩% على التوالي في نيسان ٢٠١٨. انخفض حجم البضائع المفرغة، المشحونة والعابرة بنسبة ٦,٣%، ١٩,٩% و ٣١,٦% على التوالي.

القطاع النقدي

الموجودات الخارجية الصافية للجهاز المصرفي

سجل ميزان المدفوعات عجزاً بما يوازي ٥٥٦,٥ مليون دولار في نيسان ٢٠١٨. وقد تمثل هذا العجز بانخفاض الموجودات الخارجية الصافية لدى مصرف لبنان بقيمة ٢٧١,٨ مليون دولار والموجودات الخارجية الصافية لدى المصارف والمؤسسات المالية بقيمة ٢٨٤,٧ مليون دولار. وبلغ بذلك الرصيد

الواردات حسب بلدان المصدر (بملايين الدولارات)

البلد	نيسان-٢٠١٧	% من المجموع	نيسان-٢٠١٨	% من المجموع
الصين	١٤٠,١	٩,٦	١٤٤,٥	٩,٢
اليونان	٨٩,٣	٦,١	١٤٠,١	٩,٠
إيطاليا	١٣٧,٢	٩,٤	١٣٣,٢	٨,٥
الولايات المتحدة	١٠٥,٩	٧,٢	١٠٩,٨	٧,٠
ألمانيا	١٠٣,٢	٧,٠	٩٥,٦	٦,١
البلدان الأخرى	٨٩٠,٨	٦٠,٧	٩٤٠,٧	٦٠,٢
المجموع	١,٤٦٦,٦	١٠٠	١,٥٦٣,٩	١٠٠

توزعت حصص أهم بلدان المقصد منذ مطلع العام ولغاية نيسان ٢٠١٨ على الشكل التالي: الإمارات العربية المتحدة ١٢,٠%، جنوب أفريقيا ١٠,٤%، سويسرا ٨,٧%، السعودية ٦,٣% وتركيا ٥,٣%. توزعت هذه الحصص في نيسان ٢٠١٨ على الشكل التالي:

الصادرات حسب بلدان المقصد (بملايين الدولارات)

البلد	نيسان-٢٠١٧	% من المجموع	نيسان-٢٠١٨	% من المجموع
الإمارات العربية المتحدة	١٩,٤	٨,٣	٤٠,١	١٥,٦
جنوب أفريقيا	٢٤,٩	١٠,٦	١٩,٣	٧,٥
السعودية	٢١,٦	٩,٢	١٨,٧	٧,٣
قطر	٥,٠	٢,١	١٣,٣	٥,٢
العراق	١١,٢	٤,٨	١١,٨	٤,٦
البلدان الأخرى	١٥٣,٢	٦٥,١	١٥٣,٠	٥٩,٧
المجموع	٢٣٥,٤	١٠٠	٢٥٦,٣	١٠٠

الواردات (بملايين الدولارات)

القسم التعريفي	نيسان - ٢٠١٧	% من المجموع	نيسان - ٢٠١٨	% من المجموع
منتجات المملكة الحيوانية والنباتية	١٠١٦١,٨	١٧,٦	١١٨١١,٣	١٨,٥
مواد نسيجية ومصنوعاتها	٢٥٢,٢	٣,٨	٢٧٦,٣	٤,٣
جلود، جلود فراء ومصنوعاتها	٢٠,٣	٠,٣	٢٢,٢	٠,٣
خشب ومصنوعاته	٦٤,٣	١,٠	٧٧,٥	١,٢
منتجات الصناعات الكيماوية	٦٨٩,٩	١٠,٤	٧٣٧,٣	١١,٦
عجائن، خشب، ورق كرتون	٩٠,٨	١,٤	١٠٧,٩	١,٧
حجر، جبس، إسمنت	١٤٢,٧	٢,٢	١٥٠,٢	٢,٤
منتجات معدنية ومصنوعاتها	٢٠٧٣,٥	٣١,٤	١٥٥٢,١	٢٤,٤
معدات كهربائية، نقل وتصوير	١٠٢٨٠,٦	١٩,٤	١٠٣٧١,٢	٢١,٥
لؤلؤ، أحجار كريمة ومعدن ثمينة	٤٠٠,٢	٦,١	٤٥٤,٤	٧,١
مصنوعات متنوعة	٤٣٧,٣	٦,٦	٤٤٣,٤	٧,٠
المجموع	٦,٦١٣,٧	١٠٠	٦,٣٧٣,٧	١٠٠

الصادرات (بملايين الدولارات)

القسم التعريفي	نيسان - ٢٠١٧	% من المجموع	نيسان - ٢٠١٨	% من المجموع
منتجات المملكة الحيوانية والنباتية	٢٢٠,٥	٢٢,٨	٢٢٣,٦	٢٠,٩
مواد نسيجية ومصنوعاتها	٢٣,٧	٢,٥	١٨,٠	١,٧
جلود، جلود فراء ومصنوعاتها	٤,٣	٠,٤	٣,٧	٠,٣
خشب ومصنوعاته	٣,٥	٠,٤	٢,٧	٠,٣
منتجات الصناعات الكيماوية	١٠٥,٨	١١,٠	١٢٠,٨	١١,٣
عجائن، خشب، ورق كرتون	٤٥,٥	٤,٧	٤٣,٧	٤,١
حجر، جبس، إسمنت	٦,٦	٠,٧	٧,٧	٠,٧
منتجات معدنية ومصنوعاتها	١٣٥,٦	١٤,٠	١٦٠,٠	١٤,٩
معدات كهربائية، نقل وتصوير	١١٩,١	١٢,٣	١٠٩,٧	١٠,٢
لؤلؤ، أحجار كريمة ومعدن ثمينة	٢٢٥,٠	٢٣,٣	٢٩٣,٠	٢٧,٤
مصنوعات متنوعة	٧٥,٧	٧,٨	٨٧,٦	٨,٢
المجموع	٩٦٥,٣	١٠٠	١,٠٧٠,٥	١٠٠

المصدر: المجلس الأعلى للجمارك

استقرت معدلات الفائدة على شهادات الإيداع التي يصدرها مصرف لبنان من فتي ٤٥ يوماً و ٦٠ يوماً على ٣,٥٧% و ٣,٨٥% على التوالي. وأبقى مصرف لبنان معدل الحسم ومعدل الفائدة على إعادة شراء الأوراق المالية (Repo Rate) على مستوى ١٠,٠٠% وهو المعدل المطبق منذ كانون الأول ٢٠٠٩.

الكتلة النقدية والعوامل المؤثرة فيها

بلغت الكتلة النقدية M٣ ٢١٠٩٥٣,٣ مليار ليرة في نيسان مسجلة نمواً سنوياً نسبته ٣,١% مقارنة ٣,٥% في آذار ٢٠١٨. وبقي التسليف المصرفي للقطاع الخاص العامل الأبرز في خلق النقد إلى جانب التسليفات للقطاع العام. وفي ما خص مكونات الكتلة النقدية، تجدر الإشارة إلى أن الودائع بالليرة سجلت تراجعاً بنسبة ٣,١% والودائع بالعملة الأجنبية ارتفاعاً بنسبة ٦,٨%.

التغيرات السنوية في الكتلة النقدية (بالنسب المئوية)

M٤	M٣	M٢	M١	
٣,٨١	٣,٨٧	-٣,٢٤	٤,٨٤	كانون الثاني ٢٠١٨
٣,٤٥	٣,٦٨	-٢,٧٨	٧,٥٥	شباط ٢٠١٨
٣,٣٥	٣,٥٩	-٢,١٢	١٣,٣٢	آذار ٢٠١٨
٣,٠٩	٣,٠٩	-٢,٤٣	١٠,٨٣	نيسان ٢٠١٨

الدين العام

توزع سندات الخزينة بحسب الفئة (كنسبة مئوية من المجموع)

شهر	٢٤ شهراً وما فوق	١٢ شهراً	٦ أشهر	٣ أشهر	
نيسان ٢٠١٧	٩٦,١١	٢,٥٨	٠,٨١	٠,٥٠	
أيار ٢٠١٧	٩٦,٥٨	٢,٢٩	٠,٧٨	٠,٣٦	
حزيران ٢٠١٧	٩٦,٤٥	٢,٢٩	٠,٩٠	٠,٣٦	
تموز ٢٠١٧	٩٦,٢١	٢,٢٦	١,٠٤	٠,٤٨	
آب ٢٠١٧	٩٦,١٠	٢,٢٠	١,١٥	٠,٥٥	
أيلول ٢٠١٧	٩٥,٦٣	٢,٢٢	١,٢٧	٠,٨٩	
تشرين الأول ٢٠١٧	٩٥,٥٠	٢,٣٨	١,٣٩	٠,٧٣	
تشرين الثاني ٢٠١٧	٩٥,٦٤	٢,٤٩	١,٣٣	٠,٥٣	
كانون الأول ٢٠١٧	٩٥,٨٥	٢,٧٣	١,٢٤	٠,١٨	
كانون الثاني ٢٠١٨	٩٥,٥٥	٢,٩٨	١,١٤	٠,٣٣	
شباط ٢٠١٨	٩٥,٣٨	٢,٩٨	١,٠٩	٠,٥٥	
آذار ٢٠١٨	٩٥,٠٨	٣,١٠	١,٠٩	٠,٧٣	
نيسان ٢٠١٨	٩٤,٩٦	٣,١٨	١,١٤	٠,٧٢	

وفقاً لأرقام وزارة المالية بلغ مجموع الدين العام الصافي ١٠٧٦٤٣ مليار ليرة في نيسان ٢٠١٨ مسجلاً ازدياداً شهرياً قدره ٥١٢ مليار ليرة. وقد نتج هذا الارتفاع عن ازدياد الدين العام الصافي بالليرة بمقدار ٥٧٦ مليار ليرة

التراكمي لميزان المدفوعات في الأشهر الأربعة الأولى من السنة عجزاً يوازي ٧٥٤,٧ مليون دولار مقابل فائضاً يوازي ٢٣٣,٩ مليون دولار في الفترة المماثلة من العام ٢٠١٧.

موجودات مصرف لبنان الخارجية

بلغ احتياطي مصرف لبنان من العملات الأجنبية ٤٣٣٦٦,٥ مليون دولار مسجلاً ازدياداً سنوياً نسبته ٦,٥% ومقداره ٢٦٤٣,٦ مليون دولار. أما مجموع الاحتياطي الخارجي بما فيه الذهب، فقد بلغ ٥٥٥٠٤,٥ مليون دولار. هذا وقد بقي سعر صرف الدولار الأميركي الوسطي في سوق بيروت مستقراً على ١٥٠٧,٥٠ ليرة.

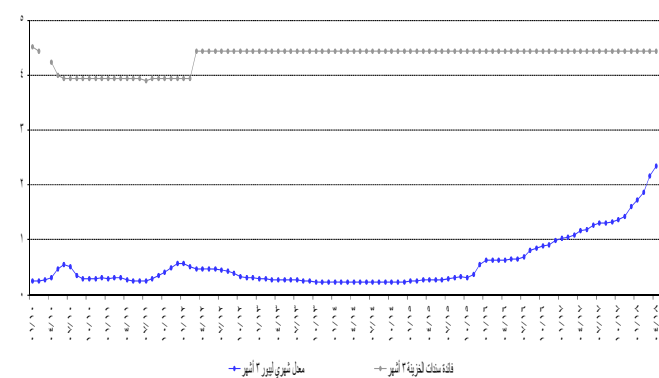
معدلات الفائدة

لم يطرأ أي تغير في نيسان ٢٠١٨ على معدلات فائدة سندات الخزينة. فسجل معدل الفائدة الفعلية في نهاية الشهر: ٤,٤٤% لفئة ٣ أشهر، ٤,٩٩% لفئة ٦ أشهر و ٥,٣٥% لفئة ١٢ شهراً. واستقرت فائدة القسيمة على سندات الستين والثلاث سنوات على ٥,٨٤% و ٦,٥٠% على التوالي.

أما معدلات الفائدة المصرفية، فقد استقرت في نيسان على ٦,٦٤% على الحسابات الدائنة بالليرة وازدادت إلى ٨,٩٩% على الحسابات المدينة بالليرة (+ نقطة أساس).

وشهدت الفائدة المصرفية المحلية بالدولار الأميركي ازدياداً على الحسابات الدائنة وانخفاضاً على تلك المدينة. فسجل معدل الفائدة الوسطي المثقل على حسابات التسليف بالدولار ٧,٨٢% في نيسان (- نقطة أساس). أما متوسط الفائدة على حسابات الادخار بالدولار فسجل ٤,١٠% (+ نقطة أساس).

الهامش بين سندات الخزينة الثلاثة أشهر والليبور



ونتيجة هذه التطورات توسع الهامش بين فائدي التسليف بالليرة والدولار من ١,٠٦ نقطة في آذار ٢٠١٨ إلى ١,١٧ نقطة في نيسان ٢٠١٨. وتقلص الهامش بين فائدي الادخار بالليرة والدولار من ٢,٦٠ نقطة في آذار ٢٠١٨ إلى ٢,٥٤ نقطة في نيسان ٢٠١٨.

وتجدر الإشارة إلى أن معدل ليبور (Libor Rate) لثلاثة أشهر سجل ٢,٣٥% في نيسان ٢٠١٨ مقابل ٢,١٧% في آذار ٢٠١٨.

ليبلغ ٦١٥٨١ مليار ليرة وانخفاض الدين العام المحرر بعملات أجنبية بمقدار ٤٣ مليون دولار ليسجل ٣٠٥٥٥ مليون دولار في نهاية الشهر. وعلى أساس سنوي، بلغ نمو الدين العام الصافي ٧,٦% والدين بالليرة ١٢,٠% وبالعملات الأجنبية ٢,٢%.

النشاط المصرفي

الميزانية المجمعة للمصارف

بلغت الميزانية المجمعة للمصارف التجارية ٣٤١١٤٨ مليار ليرة في نهاية نيسان ٢٠١٨ مسجلة ارتفاعاً شهرياً بنسبة ٠,٧٧% مقابل ٠,٦٧% خلال الشهر السابق. وعلى مدار سنة، بلغت نسبة النمو ٩,٧٩%.

تطور حجم التسليفات

أ- لدى المصارف التجارية

تراجعت تسليفات المصارف التجارية للقطاع الخاص المقيم وغير المقيم، خلال نيسان ٢٠١٨، بنسبة ٠,٠٢% مقابل ارتفاع بنسبة ٠,٠١% خلال الشهر السابق. وبلغ حجم التسليفات ٨٨٩٧٣ مليار ليرة في نهاية نيسان ٢٠١٨ مسجلاً زيادة سنوية بنسبة ٣,٤٥%، وهي مفصلة كالتالي:

- ارتفعت التسليفات بالليرة اللبنانية إلى ٢٨٧٠٧ مليار ليرة في نهاية نيسان ٢٠١٨ أي بنسبة شهرية بلغت ٠,٣٩% مقابل ٠,٢٦% خلال آذار ٢٠١٨. وعلى مدار سنة، ازدادت هذه التسليفات بنسبة ١٢,٠١% وباتت تشكل ٣٢,٢٦% من إجمالي التسليفات، فيما كانت تشكل نسبة ٢٩,٨٠% في نيسان ٢٠١٧.
- تراجعت التسليفات بالعملات الأجنبية بنسبة ٠,٢١% خلال نيسان ٢٠١٨، مقابل تراجع بنسبة ٠,١١% خلال الشهر السابق. وبلغت ٣٩٩٧٨ مليون دولار في نهاية نيسان ٢٠١٨ بتراجع سنوي نسبته ٠,١٨%.

ب- لدى مصارف الأعمال

بلغت تسليفات مصارف الأعمال للقطاع الخاص المقيم وغير المقيم ٣٧٣١ مليار ليرة في نهاية نيسان ٢٠١٨، مسجلة ارتفاعاً بنسبة ٣,٧٧%، مقابل تراجع بنسبة ٤,١٣% خلال آذار ٢٠١٨. مقارنة بنيسان ٢٠١٧، ازدادت هذه التسليفات بنسبة ٠,٥٨%.

تطور حجم الودائع

أ- لدى المصارف التجارية

ارتفعت ودائع القطاع الخاص في المصارف التجارية المقيم وغير المقيم، خلال نيسان ٢٠١٨، بنسبة ٠,١٦% مقابل ٠,٣٣% خلال الشهر الفائق. وعلى مدار سنة، ازداد حجم الودائع بنسبة ٤,٢٧% ليبلغ ٢٧٠١٤٥ مليار ليرة في نهاية نيسان،

وهي مفصلة كالتالي:

- ارتفعت الودائع بالليرة اللبنانية بنسبة بلغت ٠,١٤%، خلال نيسان ٢٠١٨، مقابل ٠,٣٣% خلال الشهر الفائق، وبلغت ٨٢٨٨٧ مليار ليرة في نهاية نيسان. وعلى مدار سنة، انخفضت هذه الودائع بنسبة ١,١٩%، حيث باتت تشكل ٣٠,٦٨% من إجمالي الودائع، فيما كانت تشكل نسبة ٣٢,٣٨% في نهاية نيسان ٢٠١٧.
- ارتفعت الودائع بالعملات الأجنبية، خلال نيسان ٢٠١٨، بنسبة ٠,١٧% مقابل ٠,٣٣% خلال الشهر الفائق. وبلغت ١٢٤٢١٧ مليون دولار في نهاية نيسان مسجلة زيادة سنوية بنسبة ٦,٨٩%.

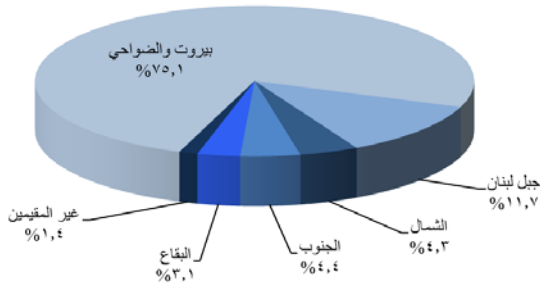
ب- لدى القطاع المصرفي

ارتفعت ودائع القطاع الخاص لدى القطاع المصرفي المقيم وغير المقيم بنسبة ٠,١٨% خلال الشهر مقابل ٠,٣٠% خلال آذار ٢٠١٨. وقد ارتفع حجم الودائع من ٢٦٢٤٢٥ مليار ليرة في نيسان ٢٠١٧ إلى ٢٧٢٦٩٩ ملياراً في نهاية نيسان ٢٠١٨، أي بنسبة ٣,٩٢%. وهي مفصلة كالتالي:

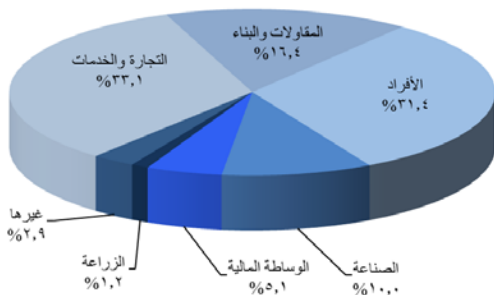
- ارتفعت الودائع بالليرة اللبنانية بنسبة ٠,١٦%، خلال نيسان ٢٠١٨، مقابل ٠,٢٩% خلال الشهر الفائق، وبلغت ٨٤٠٦٨ مليار ليرة في نهاية نيسان. وعلى مدار سنة، تراجعت هذه الودائع بنسبة ١,٤٣%، حيث باتت تشكل ٣٠,٨٣% من إجمالي الودائع، كما كانت عليه في نهاية نيسان ٢٠١٧.
- ارتفعت الودائع بالعملات الأجنبية بنسبة ٠,١٩% خلال نيسان ٢٠١٨ مقابل ٠,٣١% خلال الشهر الفائق. وبلغت ١٢٥١٢٩ مليون دولار في نهاية نيسان مسجلة زيادة سنوية بنسبة ٦,٤٩%.

توزع التسليفات

توزع التسليفات على المناطق



توزع التسليفات على القطاعات



نسبة التسليفات إلى الودائع

شكلت التسليفات نسبة ٣٢,٩٤% من إجمالي الودائع في نهاية نيسان ٢٠١٨

مقارنة بـ ٣٣,٢٠% في نهاية نيسان ٢٠١٧ مفصلة كالآتي:

- نسبة التسليفات إلى الودائع بالليرة اللبنانية ٣٤,٦٣% مقارنة بـ ٣٠,٥٥%.
- نسبة التسليفات إلى الودائع بالعملة الأجنبية ٣٢,١٨% مقارنة بـ ٣٤,٤٦%.

حساب الرساميل

تراجع حساب الرساميل بنسبة ٢,٩٢% خلال نيسان ٢٠١٨ مقابل ارتفاع بنسبة ٠,٧٣% خلال آذار ٢٠١٨. مقارنة بالفترة ذاتها من العام المنصرم، سجلت هذه الرساميل زيادة بنسبة ١١,٩٢% وبلغت ٣١٦٢٤ مليار ليرة في نيسان ٢٠١٨. تراجعت نسبة حساب الرساميل من إجمالي موجودات المصارف التجارية إلى ٩,٢٧% في نهاية نيسان ٢٠١٨. وكانت قد سجلت ٩,٦٢% في آذار ٢٠١٨ و ٩,٠٩% في نيسان ٢٠١٧. تراجعت نسبة حساب الرساميل إلى إجمالي الودائع إلى ١١,٧١% في نهاية نيسان ٢٠١٨. وكانت قد سجلت ١٢,٠٨% في آذار ٢٠١٨ و ١٠,٩١% في نيسان ٢٠١٧. كما تراجعت نسبة حساب الرساميل إلى إجمالي التسليفات إلى ٣٥,٥٤% في نهاية نيسان ٢٠١٨. وكانت قد سجلت ٣٦,٦١% في آذار ٢٠١٨ و ٣٢,٨٥% في نيسان ٢٠١٧.

الدولة

ارتفعت نسبة دولة الودائع على صعيد القطاع المصرفي إلى ٦٧,٧٦% في نهاية نيسان ٢٠١٨ مقابل ٦٧,٧٤% في نهاية آذار ٢٠١٨ و ٦٥,٩٤% في نهاية نيسان ٢٠١٧. في حين تراجعت نسبة دولة التسليفات إلى ٦٧,٧٤% في نهاية نيسان ٢٠١٨ مقابل ٦٧,٨٧% في نهاية آذار ٢٠١٨ و ٧٠,٢٠% في نهاية نيسان ٢٠١٧.

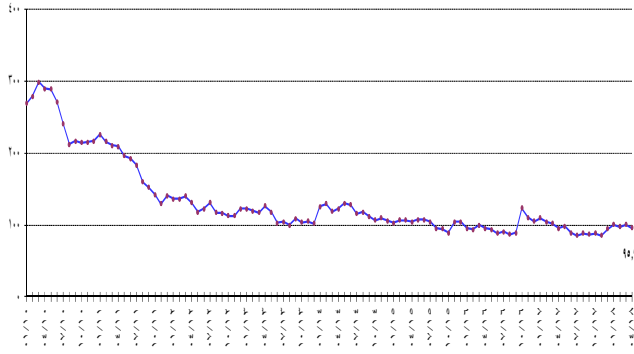
الأسواق المالية

أظهر معدل مؤشر القيمة السوقية للأسهم المدرجة في بورصة بيروت، خلال نيسان ٢٠١٨، تراجعاً بنسبة ٠,٣٣%، إذ أقفل على معدل ٩٦,٨٩ نقطة مقابل ٩٧,٢١ نقطة لمعدل الشهر السابق.

مؤشر القيمة السوقية المشغل Market-Value-Weighted Index

نيسان ٢٠١٧	٩٥,٠٤
أيار ٢٠١٧	٩٨,٣٣
حزيران ٢٠١٧	٨٩,١٤
تموز ٢٠١٧	٨٥,١١
آب ٢٠١٧	٨٨,٣١
أيلول ٢٠١٧	٨٦,٩٧
تشرين الأول ٢٠١٧	٨٨,٢٨
تشرين الثاني ٢٠١٧	٨٥,٥٧
كانون الأول ٢٠١٧	٩٤,٥٨
كانون الثاني ٢٠١٨	١٠٠,٧١
شباط ٢٠١٨	٩٧,٩٣
آذار ٢٠١٨	١٠٠,٧٨
نيسان ٢٠١٨	٩٥,٨٧

Market-Value-Weighted Index
مؤشر القيمة السوقية المرجح



بورصة بيروت

بورصة بيروت

التاريخ	الأسهم المتداولة		القيمة السوقية (مليار دولار)
	الحجم (ملايين)	القيمة (مليون دولار)	
نيسان ٢٠١٧	٥,٢٤	٣١,٢٧	١٢,٥١
أيار ٢٠١٧	١٨,٥٦	١٤٩,٢٧	١٢,٤٧
حزيران ٢٠١٧	٤,٠٥	٤٠,٢٦	١٢,٣١
تموز ٢٠١٧	٥,٥٨	٥٤,٠٠	١٢,١٨
آب ٢٠١٧	٦,٥٥	٥٢,٧٦	١٢,٠٦
أيلول ٢٠١٧	٧,٥٣	٤٩,٣٠	١١,٩٤
تشرين الأول ٢٠١٧	٢,٩٧	٢٦,٥٦	١٢,٠١
تشرين الثاني ٢٠١٧	٣,٣٠	٢٨,٥٧	١١,٦٢
كانون الأول ٢٠١٧	٥,٥٨	٥٣,٣٥	١٢,٢٠
كانون الثاني ٢٠١٨	٣,٥٤	٢٧,٩٥	١٢,٤٩
شباط ٢٠١٨	٤,٦٢	٣٥,١٠	١٢,٣٧
آذار ٢٠١٨	٢,٣٥	١٩,٣٦	١٢,٥٨
نيسان ٢٠١٨	٣,٤٦	١٩,٤٢	١١,٩٥

ارتفعت كمية الأسهم المتداولة بنسبة ٤٧,٢٥% فبلغت ٣,٤٥٥ مليون سهم مقابل ٢,٣٤٦ مليون سهم في آذار ٢٠١٨. كما ارتفعت قيمة هذه الأسهم بنسبة ٠,٣٣% فبلغت ١٩,٤٢ مليون دولار أميركي في نيسان ٢٠١٨ مقابل ١٩,٣٦ مليون دولار أميركي في آذار ٢٠١٨.

تصدر سهم Ciments Blancs من ناحية أداء سعر الأسهم عن باقي الأسهم المدرجة، إذ سجل ارتفاع نسبته ١,٤٥%. فيما خص نسب الأسهم المتداولة، خلال هذا الشهر، فقد تقدم سهم بنك بيلوس على سائر الأسهم من ناحية كمية التداول بحيث بلغت نسبته ٤٤,١٨% من مجموع التداول على البورصة.

فيما يتعلق بالقيمة السوقية لمحمل أسهم الشركات المدرجة في بورصة بيروت، فقد انخفضت بنسبة ٤,٩٦% قياساً على الشهر الماضي، إذ بلغت ١١,٩٥٢ مليار دولار أميركي مقابل ١٢,٥٧٦ مليار دولار أميركي. وعلى صعيد القيمة السوقية للأسهم المدرجة في البورصة فقد انخفضت كذلك بنسبة ٥,٣٠%، إذ بلغت ١١,١٤٧ مليار دولار أميركي مقابل ١١,٧٧١ مليار دولار أميركي للشهر الماضي.

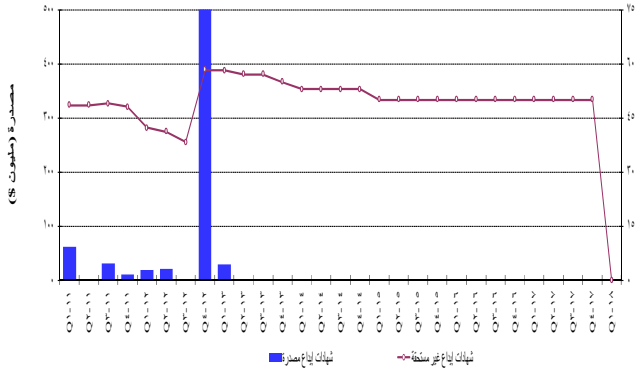
بين ٥,٧٥ و ٥,٦٠ دولار أمريكي. وانخفضت قيمة إيصالات الإيداع العمومية التابعة لبنك بيبيلوس بنسبة ٣,١٤% متراوحه بين ٠,٠٠ و ٧٧,٠٠٠ دولار أمريكي.

شهادات الإيداع

شهادات إيداع (بملايين دولارات)

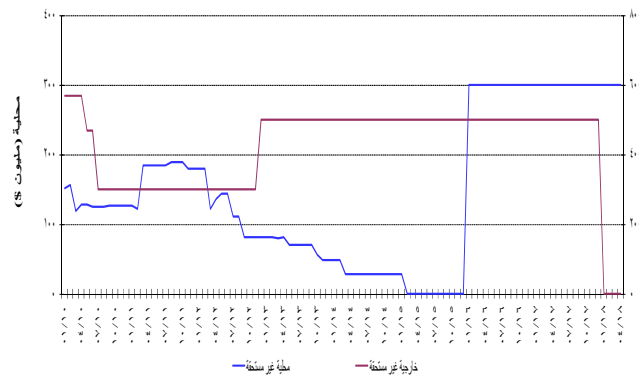
عدد المصارف	غير مستحقة			مصدرة	
	المجموع	خارجية	محلية		
-	-	-	-	-	آذار- ٢٠١٨
-	-	-	-	-	نيسان- ٢٠١٨

تطور شهادات الإيداع المصدرة وغير المستحقة



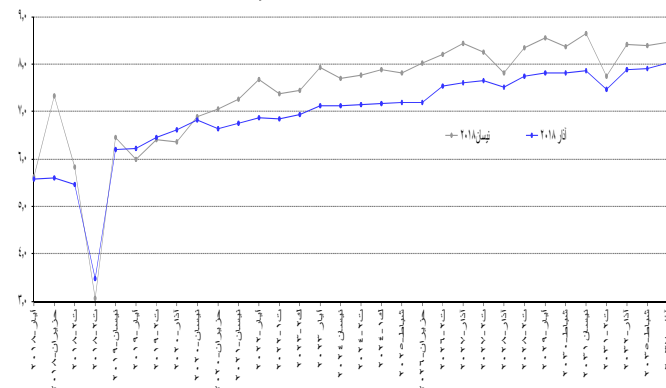
لم يكن هناك أي إصدار لشهادات الإيداع المصدرة غير المستحقة.

إصدارات غير المستحقة لشهادات الإيداع المحلية والخارجية

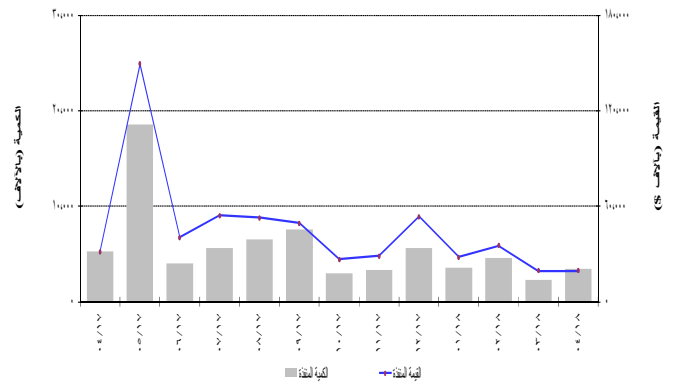


سندات دين الجمهورية اللبنانية بالعملة الأجنبية

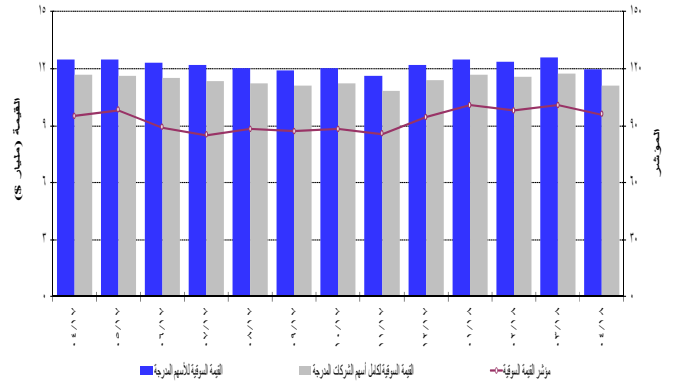
منظر برودة السندات الميادية اللبنانية بالدولار الأمريكي



نشاط الأسهم المدرجة في بورصة بيروت



تطور العوائد والقيمة السوقية لبورصة بيروت



الأسهم التفضيلية المدرجة عند الإصدار

المصدر	نوع الأسهم	سعر السهم	الكمية (آلاف)	القيمة (مليون \$)
بنك بيروت	أسهم تفضيلية "H"	\$ ٢٦,٠٠	٥٤٠٠	١٤٠
	أسهم تفضيلية "I"	\$ ٢٦,٠٠	٥٠٠٠	١٣٠
	أسهم تفضيلية "J"	\$ ٢٦,٠٠	٣٠٠٠	٧٨
	أسهم تفضيلية "K"	\$ ٢٦,٠٠	٤٠٠٠	١٠٤
	أسهم أولوية ٢٠١٤	\$ ٢١,٠٠	٤٧٦٢	١٠٠
بنك بيمو	أسهم تفضيلية ٢٠١٣	\$ ١٠٤,٧٠	٣٥٠	٣٧
	أسهم تفضيلية "G"	\$ ١٠٠,٣٠	١٥٠٠	١٥٠
بنك عودة	أسهم تفضيلية "H"	\$ ١٠٠,٠٠	٧٥٠	٧٥
	أسهم تفضيلية "I"	\$ ٩٩,٤٥	٢٥٠٠	٢٤٩
	أسهم تفضيلية "J"	\$ ١٠٠,٠٠	٢٧٥٠	٢٧٥
	أسهم تفضيلية "C"	\$ ١٠٠,٠٠	٣٥٠	٣٥
البنك اللبناني للتجارة	أسهم تفضيلية "D"	\$ ١٠٠,٠٠	٧٥٠	٧٥
	أسهم تفضيلية ٢٠٠٨	\$ ١٠٠,٠٠	٢٠٠٠	٢٠٠
بنك بيبيلوس	أسهم تفضيلية ٢٠٠٩	\$ ١٠٠,٠٠	٢٠٠٠	٢٠٠
	أسهم تفضيلية ٢٠٠٨	\$ ١٠٠,٠٠	٢٠٠٠	٢٠٠

إيصالات إيداع عمومية (GDR)

انخفضت قيمة إيصالات الإيداع العمومية التابعة لبنك لبنان والمهجر، بنهاية نيسان ٢٠١٨، بنسبة ٦,١٧% متراوحه بين ١١,٣٠ و ١١,٥٠٠ دولار أمريكي. انخفضت كذلك قيمة إيصالات الإيداع العمومية التابعة لبنك عودة بنسبة ٥,٧٣% متراوحه

أصبحت القيمة الإجمالية لسندات الجمهورية اللبنانية المصدرة بعملات أجنبية
٢٧,٧٣٧ مليار دولار أمريكي بنهاية نيسان ٢٠١٨ مقابل ٢٧,٧٥٠ في الشهر
السابق

سندات دين المصارف والمؤسسات المالية اللبنانية بالعملة المختلفة

بلغت قيمة سندات الدين المحلية المصدرة من قبل المؤسسات المالية ٢٥,٢٠٣ مليون
دولار أمريكي بنهاية نيسان ٢٠١٨ مقابل ٢٥,٣٠٩ مليون دولار أمريكي بنهاية
كانون الأول ٢٠١٧.

الجدول الإحصائية

١٢	١ . المحمل النقدي والمقابل له.....
١٢	٢ . الميزان التجاري وصافي الموجودات الخارجية للقطاع المالي.....
١٣	٣ . الموجودات الخارجية لمصرف لبنان.....
١٣	٤ . ميزانية مصرف لبنان.....
١٤	٥ . الميزانية المجمعّة للمصارف التجارية.....
١٥	٦ . إجمالي الودائع في القطاع المصرفي.....
١٦	٧ . معدلات الفائدة: المصارف التجارية.....
١٦	٨ . سندات الخزينة ومعدلات الفائدة.....
١٧	٩ . عمليات المقاصة.....
١٨	١٠ . الاعتمادات والبولص المستندية للاستيراد والتصدير.....
١٨	١١ . أدوات الدين العام الداخلي.....
١٩	١٢ . أسعار صرف أهم العملات الاجنبية.....
١٩	١٣ . الدين العام بحسب مصادر التمويل.....
٢٠	١٤ . سندات دين الجمهورية اللبنانية بالعملات الأجنبية.....
٢٠	١٥ . شهادات إيداع عالمية.....
٢٠	١٦ . سندات دين المصارف بالعملات الأجنبية.....
٢١	١٧ . التداول بالأسهم في بورصة بيروت.....
٢١	١٨ . أدوات مالية مختلفة.....

١. المحمل النقدي والمقابل له (في نهاية الفترة، بمليارات الليرات)

نيسان *٢٠١٨	آذار *٢٠١٨	شباط *٢٠١٨	كانون الأول ٢٠١٧	نيسان ٢٠١٧	آذار ٢٠١٧	المحمل النقدي
٤٤٧٩٢,٤	٤٥٨١٥,٦	٤٤٥٧٣,٤	٤٤٨٨٦,٥	٤٤٣٦٧,٦	٤٤٢٧٠,٧	النقد المتداول
٦٤٢٠٣,٦	٦٤١٢٥,٠	٦٤٠٣٤,٥	٥٠٧٣٧,٥	٥٠٥٥٣,٤	٥٠٣٨٣,٩	ودائع تحت الطلب بالليرة
١٠٠٩٩٦,٥	١٠٠٩٤٥,٦	١٠٠٦٠٧,٩	١٠٠٦٢٤,٥	٩٠٩٢١,١	٩٠٦٥٤,٦	M١
٦٩٠٧٠٤,٤	٦٩٠٩٤١,٣	٦٩٠٩٦٠,١	٦٨٠٥٤٢,١	٧٢٠٧٨٦,٥	٧٢٠٩٧٨,٠	ودائع لأجل بالليرة
٨٠٠٧٠٠,٤	٨٠٠٨٨٢,٠	٨٠٠٥٦٨,٠	٧٩٠١٦٦,٢	٨٢٠٧٠٧,٥	٨٢٠٦٣٢,٧	M٢
١٢٩٠٩٩٤,٣	١٢٩٠٣٨٥,٦	١٢٩٠٢٣٨,٨	١٢٩٠٤٧٦,٨	١٢١٠٦٠٣,٦	١٢٠٠٣٩٣,٧	ودائع بالعملة الأجنبية
٢٥٨,٦	٢٣٨,٦	٢٤٥,١	٣٢١,٨	٣٢٢,٥	٣٢٤,٦	أدوات مالية مصدرة
٢١٠٠٩٥٣,٣	٢١٠٠٥٠٦,١	٢١٠٠٥٠١,٩	٢٠٨٠٩٦٤,٧	٢٠٤٠٦٣٣,٦	٢٠٣٠٣٥٠,٩	M٣
١١٠٠٩٩,٠	١٠٠٨٤٥,٠	١٠٠٨٣٣,٠	١٠٠٧٤١,٠	١٠٠٧٥٦,٠	١٠٠٩٦٤,٠	سندات الخزينة لدى القطاع غير المصرفي*
٢٢٢٠٠٥٢,٣	٢٢١٠٣٥١,١	٢٢٠٠٨٨٤,٩	٢١٩٠٧٠٥,٧	٢١٥٠٣٨٩,٦	٢١٤٠٣١٤,٩	M٤
						مقابل عرض النقد M٣
٤٩٠٩٦٤,٤	٥٠٠٩٦٥,٤	٥١٠٤٦٨,٧	٥١٠٠٤٣,٢	٥٠٠٨٥٥,١	٥٠٠٩١٩,٢	صافي الموجودات الخارجية
١٨٠٢٩٨,٠	١٨٠٤٢٣,١	١٨٠٣٤٦,٧	١٨٠٠٣٢,٩	١٧٠٦١٥,٩	١٧٠٢٨٣,٩	-ذهب
٣١٠٦٦٦,٤	٣٢٠٥٤٢,٣	٣٣٠١٢٢,٠	٣٣٠١٠٠,٣	٣٣٠٢٣٩,٢	٣٣٠٦٣٥,٤	-صافي الموجودات الخارجية لدى مؤسسات الإيداع**
٨٣٠٦٤٩,٨	٨٣٠٧١١,٨	٨٣٠٨٣١,٣	٨٦٠٠٢٢,٧	٨١٠٩٢٦,٣	٨١٠٢٩٢,٨	مطالبات على القطاع الخاص
٢٨٠٦٧٢,٧	٢٨٠٥٧٠,٦	٢٨٠٥٧٧,٦	٢٨٠٦٥٦,٨	٢٦٠٥٧٩,٠	٢٦٠١٨٧,٥	-المطالبات بالليرة
٥٤٠٩٧٧,١	٥٥٠٤١١,٢	٥٥٠٢٥٣,٧	٥٧٠٣٦٥,٨	٥٥٠٣٤٧,٣	٥٥٠١٠٥,٢	-المطالبات بالعملة الأجنبية
٦٨٠٢٤٥,٨	٦٨٠١٣٠,٧	٦٧٠٣٥١,٢	٦٦٠٥٠٤,٩	٦٧٠٨٢٧,٣	٦٨٠٣٢٠,٥	صافي المطالبات على القطاع العام
-١٠٠٠٠٦,٥	-١٠٠١٢٥,١	-١٠٠٠١٥,٣	-٩٠٧٢٥,٧	-٩٠٣٥٢,٥	-٨٠٩٢٩,١	منها: فروقات القطع
٩٠٠٩٣,٣	٧٠٦٩٨,٢	٧٠٤٠٠,٧	٥٠٣٩٤,٠	٤٠٢٥,١	٢٠٨١٨,٤	صافي البنود الأخرى
٢١٠٠٩٥٣,٣	٢١٠٠٥٠٦,١	٢١٠٠٥٠١,٩	٢٠٨٠٩٦٤,٧	٢٠٤٠٦٣٣,٦	٢٠٣٠٣٥٠,٩	المجموع

ابتداء من شهر كانون الثاني ٢٠١٧، احتساب المحمل النقدي والمقابل له يرتكز على الميزانية المجمعة لمؤسسات الإيداع.

* أرقام خاضعة للتغيير بسبب المراجعات المتواصلة.

** ابتداء من شهر تشرين الثاني ٢٠١٧، صافي الموجودات الخارجية لمصرف لبنان يشمل سندات دين الجمهورية اللبنانية المصدرة بعملة أجنبية.

٢. الميزان التجاري وصافي الموجودات الخارجية للقطاع المالي (بملايين الدولارات)

المجموع	مصارف ومؤسسات مالية	مصرف لبنان**	الميزان التجاري*	الصادرات (فوب)	الواردات (سيف)	
-١٥٥,٧	-١٠٧٦٥,٠	١٠٦٠٩,٣	-١٦٠٧٣٨,٧	٢٠٨٤٣,٥	١٩٠٥٨٢,٢	٢٠١٧
٣٤١,٨	٣٥,٨	٣٠٦,٠	-١٠٤٨٠,٦	٢٢٥,٩	١٠٧٠٦,٥	شباط
٤٦,٣	١٠٢٠٤,٤	-١٠١٥٨,١	-١٠٤٩٧,٨	٢٧٤,٦	١٠٧٧٢,٣	آذار
-٣٢٠,٩	٥٦٢,٦	-٨٨٣,٥	-١٠٢٣١,٢	٢٣٥,٤	١٠٤٦٦,٦	نيسان
-٥٩١,٥	٨٤,٢	-٦٧٥,٧	-١٠٣٥٣,٥	٢٣٩,٧	١٠٥٩٣,٢	أيار
-٧٥٨,٠	-٢٠٥٢٣,٤	١٠٧٦٥,٤	-١٠٣٠٢,٩	٢٢٩,٨	١٠٥٣٢,٧	حزيران
١٠٠,٢	-١٠٤٧٠,٧	١٠٥٧٠,٩	-١٠٤٥٣,١	٢١٧,٢	١٠٦٧٠,٣	تموز
٣٦٨,٣	-٢٣٩,٠	٦٠٧,٣	-١٠٤٣٤,٧	٢٥٠,٨	١٠٦٨٥,٥	آب
٤٥٧,٢	-٦٦٥,٦	١٠١٢٢,٨	-١٠١٤٩,٠	٢٠٩,٦	١٠٣٥٨,٥	أيلول
-٨٨٧,٨	-٤٢٧,٩	-٤٥٩,٩	-١٠٥١٧,٤	٢٥١,٥	١٠٧٦٨,٨	تشرين الأول
٦٨,٢	١٠٠٥٩,٢	-٩٩١,٠	-١٠٤٩٦,٨	٢٢٨,٩	١٠٧٢٥,٨	تشرين الثاني
٨٥٣,٨	٧٤٨,٠	١٠٥,٨	-١٠٣٨٢,٩	٢٥٠,٨	١٠٦٣٣,٧	كانون الأول
-٧٥٤,٧	-١٠٩١٥,٠	١٠١٦٠,٢	-٥٠٣٠٣,٢	١٠٠٧٠,٥	٦٠٣٧٣,٧	٢٠١٨
٢٣٦,٩	-٧٤٩,٠	٩٨٥,٩	-١٠٤٢٢,١	٢٨٣,٠	١٠٧٠٥,٢	كانون الثاني
-٧٩,٧	-٤٩٤,٩	٤١٥,٢	-١٠١٨٧,٢	٢٤٨,٣	١٠٤٣٥,٥	شباط
-٣٥٥,٤	-٣٨٦,٣	٣٠,٩	-١٠٣٨٦,٢	٢٨٢,٩	١٠٦٦٩,١	آذار
-٥٥٦,٥	-٢٨٤,٧	-٢٧١,٨	-١٠٣٠٧,٦	٢٥٦,٣	١٠٥٦٣,٩	نيسان

* هذه الأرقام قابلة للتصحيح.

** ابتداء من تشرين الثاني ٢٠١٧، صافي الموجودات الخارجية لمصرف لبنان يشمل سندات دين الجمهورية اللبنانية المصدرة بعملة أجنبية.

٣. الموجودات الخارجية لمصرف لبنان* (في نهاية الفترة)

نيسان ٢٠١٨	آذار ٢٠١٨	شباط ٢٠١٨	كانون الأول ٢٠١٧	نيسان ٢٠١٧	آذار ٢٠١٧	
١٨.٢٩٨.٠١٢	١٨.٤٢٣.١٣٧	١٨.٣٤٦.٦٧٢	١٨.٠٣٢.٨٨٨	١٧.٦١٥.٨٧٣	١٧.٢٨٣.٨٧٧	ذهب
١٢.١٣٨,٠	١٢.٢٢١,٠	١٢.١٧٠,٣	١١.٩٦٢,١	١١.٦٨٥,٥	١١.٤٦٥,٣	- بملايين الليرات اللبنانية - بملايين الدولارات
٦٥.٠١١.٣٢٧	٦٥.٤٢٢.٠٦٧	٦٥.٣٧٥.٠١٢	٦٣.٣٠٣.٠٩٢	٥٧.٩٣٠.١٥١	٥٩.١٢٨.٨٧١	المجموع (باستثناء الذهب)
٤٣.١٢٥,٣	٤٣.٣٩٧,٧	٤٣.٣٦٦,٥	٤١.٩٩٢,١	٣٨.٤٢٨,٠	٣٩.٢٢٢,١	- بملايين الليرات اللبنانية - بملايين الدولارات
٥٢.٣٦٥.٦٢٤	٥١.٦٨٣.٣٢٣	٥١.٨٣٧.٠١٣	٥٣.٩٧٧.٩٠٤	٥٠.٥٣٨.٩٠٩	٥١.١١٢.٩٣٦	• عملات أجنبية (سيولة)
٣٤.٧٣٦,٧	٣٤.٢٨٤,١	٣٤.٣٨٦,١	٣٥.٨٠٦,٢	٣٣.٥٢٥,٠	٣٣.٩٠٥,٨	- بملايين الليرات اللبنانية - بملايين الدولارات
١٢.٦٤٥.٧٠٣	١٣.٧٣٨.٧٤٤	١٣.٥٣٧.٩٩٩	٩.٣٢٥.١٨٨	٧.٣٩١.٢٤٢	٨.٠١٥.٩٣٥	• أوراق مالية
٨.٣٨٨,٥	٩.١١٣,٦	٨.٩٨٠,٤	٦.١٨٥,٩	٤.٩٠٣,٠	٥.٣١٧,٤	- بملايين الليرات اللبنانية - بملايين الدولارات

* ابتداء من تشرين الثاني ٢٠١٧، الموجودات الخارجية لمصرف لبنان تشمل سندات دين الجمهورية اللبنانية المصدرتة بعملات أجنبية.

٤. ميزانية مصرف لبنان (في نهاية الفترة، بمليارات الليرات)

نيسان ٢٠١٨	آذار ٢٠١٨	شباط ٢٠١٨	كانون الأول ٢٠١٧	نيسان ٢٠١٧	آذار ٢٠١٧	
١٨.٢٩٨,٠	١٨.٤٢٣,١	١٨.٣٤٦,٧	١٨.٠٣٢,٩	١٧.٦١٥,٩	١٧.٢٨٣,٩	ذهب
٥٢.٣٦٥,٦	٥١.٦٨٣,٣	٥١.٨٣٧,٠	٥٣.٩٧٧,٩	٥٠.٥٣٨,٩	٥١.١١٢,٩	عملات أجنبية
٠,٠	٠,٠	٠,٠	٠,٠	٠,٠	٠,٠	موجودات خارجية أخرى
٤١٢,١	٤١١,٣	٤١٠,٢	٤٢١,٧	٤١٨,٩	٤٢٠,٩	مطالبات على الزبائن
٢٤.١٩٤,٨	٢٢.٥٧١,٢	٢١.٠٩٦,٨	١٧.٧١٢,٢	٧.٨٨٤,١	٧.٨٥١,٢	قروض للمصارف التجارية
١.٥٧٢,٧	١.٥٦١,٥	١.٥٤٠,٥	١.٤٧٢,٧	٩٨٢,٥	٩٥٤,٢	قروض مصارف التسليف المتوسط والطويل الأجل ومؤسسات مالية أخرى
٠,٠	٠,٠	٠,٠	٠,٠	٠,٠	٠,٠	قروض للقطاع العام
٦.٠٨٤٤,٢	٦٢.٥٨٥,٨	٦١.٦١٩,٠	٥٣.٤٣٥,٤	٤٥.١٦٩,٥	٤٥.٨٨١,٨	محفظة الأوراق المالية
٣٨٠,٩	٣٦٥,٣	٣٦٤,٥	٣٦١,١	٣٥٠,١	٣٥٥,٠	موجودات ثابتة
١٨.٠٨٠,٦	١٨.٠٨٠,٦	١٨.٠٨٠,٦	١٨.٠٨٠,٦	١٧.٣٧٨,٧	١٧.٣٧٨,٧	موجودات ناتجة عن عمليات مقايضة على أدوات مالية
١.٠٨١٢,١	٩.٤٠٣,٨	١١.٠٤٣,٢	١٤.٧٧٤,٦	١٣.١٤٨,٤	١٢.٤٠٢,٢	موجودات أخرى
١٨٦.٩٦١,٩	١٨٥.٠٨٥,٩	١٨٤.٣٣٨,٥	١٧٨.٢٦٩,٠	١٥٣.٤٨٧,٠	١٥٣.٦٤٠,٩	إجمالي الموجودات = إجمالي الالتزامات
٥.٥٩٨,٩	٥.٦٠٣,٥	٥.٤٠٥,٩	٥.٦٦٢,٥	٥.١٣٢,٤	٥.٠١٢,٩	النقد المتداول خارج مصرف لبنان
١٥٠.٦٨٢,٢	١٤٨.٥١٩,١	١٤٧.٨٣٤,٠	١٤٤.٠٩٨,١	١١٩.٣٧٧,٣	١١٩.٩٦٧,٠	ودائع المصارف التجارية
٢.٥٤٧,٢	٢.٥٥٥,٣	٢.٤٥١,٨	٢.١٤١,٧	١.٨١٣,١	١.٦٤٣,٣	ودائع مصارف التسليف المتوسط والطويل الأجل ومؤسسات مالية أخرى
٤٠,٢	٣٩,٥	٤٣,٥	٤٢,١	٣٠,٤	٣٤,٥	ودائع الزبائن
٩.٣٣٥,٩	٩.٩٨٦,٢	١٠.٤٦٧,٨	٨.٨٩٢,٠	٩.٦٥٦,٧	١٠.٠٦١,٠	ودائع القطاع العام
١.٠٠٠.٦,٥	١.٠١٢.٥,١	١.٠٠١.٥,٣	٩.٧٢٥,٧	٩.٣٥٢,٥	٨.٩٢٩,١	فروقات القطع
٠,٠	٠,٠	٠,٠	٠,٠	٠,٠	٠,٠	أوراق مالية غير الأسهم
٤٩٧,٣	٤٩٨,٣	٤٩٧,٩	٤٩٦,٨	٤٩٥,٢	٤٨٦,٣	الالتزامات خارجية
٨٤٤,٢	٨٤٤,٢	٨٤٤,٢	٨٤٤,٢	٨٤٤,٢	٨٤٤,٢	إلتزامات أخرى طويلة الأجل
٥.٤٧٩,٩	٥.٤٧٩,٩	٥.٥٤٠,٣	٥.٥٤٠.٣	٥.٣٦٨,٤	٥.٣٦٨,٤	الأموال الخاصة
١.٩٢٨,٧	١.٤٣٤,٨	١.٢٣٧,٩	٨٢٥,٦	١.٤١٦,٨	١.٢٩٤,١	الالتزامات أخرى

٥. الميزانية المجمعة للمصارف التجارية (في نهاية الفترة، بمليارات الليرات)

نيسان ٢٠١٨*	آذار ٢٠١٨*	شباط ٢٠١٨*	كانون الأول ٢٠١٧	نيسان ٢٠١٧	آذار ٢٠١٧	
١٧٠.٦٢٨,٨	١٦٧.٥٨٨,٦	١٦٤.٦٦٨,٣	١٥٦.٦٦٦,٩	١٢٩.٥٠٩,٩	١٣٠.١٧٧,٥	نقد وودائع لدى مصرف لبنان
٨٠٤,٣	٧٨٤,٩	٨٢٩,٠	٧٧٣,٥	٧٦٢,٩	٧٣٩,٧	-أوراق نقدية ونقود صغيرة باليرة
١٦٩.٨٢٤,٥	١٦٦.٨٠٣,٧	١٦٣.٨٢٩,٣	١٥٥.٨٩٣,٣	١٢٨.٧٤٧,١	١٢٩.٤٣٧,٨	-ودائع لدى مصرف لبنان
١٠.٧٤٦,٧	١٠.٧٢٥,٩	١٠.٧٣٣,٨	١٠.٥٧٤,٩	١٠.٣٦٧,٣	١٠.٣٥٧,٦	نقد وودائع لدى مؤسسات الاصدار الاخرى الغير مقيمة
٧٨.٦٤٥,٣	٧٨.٧٩١,٨	٧٨.٩١١,٠	٨٠.٥٧٢,٩	٧٦.٧٥٤,٩	٧٦.١٥١,١	مطالبات على الزبائن المقيمين
٢٦.٢٠٦,٠	٢٦.١٥٠,٠	٢٦.١٥٣,٠	٢٦.٢١٧,٩	٢٤.٤٦٦,٦	٢٤.١٢٠,٢	-باليرة
٥٢.٤٣٩,٣	٥٢.٦٤١,٨	٥٢.٧٥٨,١	٥٤.٣٥٥,٠	٥٢.٢٨٨,٤	٥٢.٠٣٠,٩	-بالعملة الاجنبية
٩.٥٤٨,٨	٩.٤٩٢,٥	٩.٣٧٠,٩	٩.١٥٢,١	٨.٩١٤,٣	٨.٨٣٣,٤	مطالبات على الزبائن الغير مقيمين
٢.٢٢٨,٠	٢.١٨٨,٢	٢.٠٩٧,٧	١.٨١٨,٧	٩٢٧,٩	٩٠٤,٠	-باليرة
٧.٣٢٠,٨	٧.٣٠٤,٤	٧.٢٧٣,٢	٧.٣٣٣,٤	٧.٩٨٦,٤	٧.٩٢٩,٤	-بالعملة الاجنبية
٧٧٩,٠	٧٠٥,٤	٦٩٨,٤	٢٥١,٣	٣٣٦,٠	٤١٢,٠	مطالبات على القطاع المالي المقيم
٢٧٢,٨	٢٥٦,٩	٢٧١,٤	١٨٢,٦	٢٣٣,٣	٢٦٠,٤	-باليرة
٥٠٦,٢	٤٤٨,٥	٤٢٧,٠	٦٨,٧	١٠٢,٧	١٥١,٦	-بالعملة الاجنبية
١٥٠.٢٦٤,٨	١٥٠.٦٤٩,٤	١٥٠.٧٨٦,٤	١٧٠.٣٥,١	٢٠.٢٨٩,٧	١٩٠.٦٧,٩	مطالبات على القطاع المالي الغير مقيم
٢٩٢,٤	٢٨٦,٥	٢٩٥,٦	٢٣٤,٠	١٩٣,٧	١٩٤,٥	مطالبات على القطاع العام
٤٨.٨١٩,١	٤٨.٨٤١,٩	٤٩.٤٩١,٩	٥٠.٢٨٤,٣	٥٨.٢٠٢,٢	٥٨.٧٦٧,٩	محفظه الأوراق المالية المقيمة
٩٩٧,٢	١.٠٥٤,٥	١.١٠١,٧	١.٦٤٨,٠	٢.٩٥٧,٨	٢.٨٩٤,٦	منها: أوراق مالية مصنفة بالقيمة العادلة مقابل حساب الارباح والخسائر
١.٧٢٩,٥	١.٨٠٦,٠	١.٨٢٠,٥	١.٦٤٨,٠	٢.٩٥٧,٨	٢.٨٩٤,٦	منها: أوراق مالية مصنفة بالقيمة العادلة مقابل عناصر الدخل الشامل
٤٣.٦٨٥,٥	٤٣.٥٤٣,٧	٤٤.١٣٥,٦	٤٦.٥٣٧,٦	٥٣.٥٠٠,٧	٥٤.٠٩٦,٠	منها: أوراق مالية مصنفة بالكلفة المطفأة
٨٦,١	٩١,٥	١٠٣,٩	١٠٣,٩	١٠٣,٩	١٠٣,٩	منها: فروقات تقييم المشتقات المالية
٢.٣٢٠,٧	٢.٣٤٦,٢	٢.٣٢٠,١	٢.٠٩٨,٧	١.٧٤٣,٧	١.٧٧٧,٢	منها: اسهم
٢٥.٢٥٢,١	٢٥.٠٩٠,٨	٢٥.٦٠٥,٣	٢٦.٥٥٥,٧	٣١.٤٥٠,٠	٣١.٧٢٦,٨	-سندات الخزينة اللبنانية
٢.٠٨٠,٥,١	٢.٠٩٨,٠,٨	٢.١١٧,١	٢.١٣٧٣,٤	٢٤.٧٢٨,٧	٢٤.٩٨٠,٧	-سندات دين الجمهورية اللبنانية بالعملة الأجنبية
٢.٧٦٢,٠	٢.٧٧٠,٣	٢.٧٦٩,٤	٢.٣٥٥,٢	٢.٠٢٣,٦	٢.٠٦٠,٤	-أوراق مالية أخرى
١.٦٠٧,٢	١.٧٠٧,٧	١.٧١٢,٣	١.٤٠٧,٧	١.٧٠٨,٤	١.٧٨٥,٣	محفظه الأوراق المالية الغير مقيمة
٥٠.٨٥,٤	٥٠.٤٦,٨	٤٩.٩٤٤,٥	٥٠.١٣٦,٤	٤.٨٧٧,٧	٤.٨٤٣,٨	أصول مادية
٢.١١٩,٠	٢.١٢٠,٥	٢.١٢٠,٨	١.٩٩٤,٦	١.٤٩٢,٤	١.٤٨٣,٢	أصول الغير مادية
٥.٩٩٠,٤	٥.٩٧٩,١	٥.٩٧٩,٩	٦.٤٠٩,٤	٦.٣٠٠,٣	٦.٣٠٨,٠	موجودات خارجية اخرى
٦٢١,٥	٦٠٢,٧	٥٥٧,٧	٧١٣,٢	٧٩١,٦	٧٩٣,٥	موجودات اخرى
٣٤١.١٤٨,٣	٣٣٨.٥٣٨,٩	٣٣٦.٢٧١,٥	٣٣١.٤٣٢,٨	٣١٠.٧٣٨,٦	٣١٠.١٧٥,٧	إجمالي الموجودات = إجمالي الالتزامات
٢٠.٢٠٣٦٤,٥	٢٠.٢٠٢٦٩	٢٠.١٠٧٧٦,٠	٢٠.٠٨٥٦,٣	١٩٦.٨٦٥,٤	١٩٥.٧٠٤,٣	ودائع الزبائن المقيمين
٧٤.٣١٤,٢	٧٤.٥٧٨,٩	٧٤.٤٤٩,٩	٧٣.٠٠٧,٢	٧٦.٩٧٥,٠	٧٧.٠١٦,٦	-باليرة
١٢٨.٠٥٠,٣	١٢٧.٤٤٨,٠	١٢٧.٣٢٦,١	١٢٧.٨٤٩,١	١١٩.٨٩٠,٤	١١٨.٦٨٧,٨	-بالعملة الاجنبية
٥٤.٢٨٩,١	٥٤.٣٤٥,٠	٥٣.٤٨٣,٠	٥٢.٩٩٧,٧	٥٢.٠٩٠,٢	٥١.٥٧١,٩	ودائع الزبائن الغير مقيمين
٦.٩١٢,٠	٦.٦٧٣,٨	٦.٥٥٦,١	٦.٤٣٩,٨	٦.٧١٠,٥	٦.٧٠٦,٣	-باليرة
٤٧.٣٧٧,١	٤٧.٦٧١,١	٤٦.٩٢٦,٩	٤٦.٥٥٧,٩	٤٥.٣٧٩,٨	٤٤.٨٦٥,٦	-بالعملة الاجنبية
١.٧٤٣,٧	١.٦٧٩,٩	١.٦٩٦,٤	٤٠٧,٢	٥١٣,٠	٤٨٣,٧	الالتزامات تجاه القطاع المالي المقيم
٦٥٥,٢	٥٦١,٣	٥٩٣,٧	٩٢,٦	١٩٧,٧	١٨٥,٤	-باليرة
١.٠٨٨,٥	١.١١٨,٦	١.١٠٢,٦	٣١٤,٦	٣١٥,٤	٢٩٨,٣	-بالعملة الاجنبية
١١.٧٤٧,٤	١١.٦٦٦,٨	١١.٨٧٦,٣	١١.٢٧٧,٩	٩.٦٠٩,٥	٩.٦٧٤,١	الالتزامات تجاه القطاع المالي الغير مقيم
٥.٩٨٠,٣	٦.٠٤٨,٨	٦.٣٣٤,٣	٦.٤٨٤,٠	٦.٢٩٦,٦	٦.٤١١,٥	ودائع القطاع العام
٢١٣,٢	١٩٣,٣	١٩٩,٧	٢٧٦,٥	٢٧٧,٢	٢٧٩,٣	أوراق مالية مصدرة - مقيم
٤٤,٩	٢٩,٦	٣٨,٣	١٣٩,١	١٥٩,٦	١٦٣,٩	منها: أوراق مالية مصدرة مصنفة بالقيمة العادلة مقابل حساب الارباح والخسائر
١٦٨,٣	١٦٣,٧	١٦١,٥	١٣٩,١	١٥٩,٦	١٦٣,٩	منها: أوراق مالية مصدرة مصنفة بالكلفة المطفأة
٤٣,١	٤٨,٤	٤٦,١	١٣٩,١	١٥٩,٦	١٦٣,٩	أوراق مالية مصدرة - غير مقيم
٣١.٦٢٣,٧	٣٢.٥٧٥,٢	٣٢.٣٣٨,٥	٢٨.٨٣١,١	٢٨.٢٥٥,٢	٢٧.٨٢٨,٥	حسابات رأس مال
٣٥١,٩	٣٤٦,٢	٣٥٥,٩	٣٤٧,٩	٣٥٤,٦	٣٥٤,٥	منها: غير مقيم
٢٩.٥٨٩,٨	٣٠.٥٢٦,٣	٣٠.٤٦٤,٦	٢٦.٩٥٤,٩	٢٦.٤٢٩,١	٢٦.٠٠٣,٤	-رأس مال أساسي
٢٠٣٣,٩	٢٠.٤٨,٩	١.٨٧٣,٨	١.٨٧٦,٣	١.٨٢٦,١	١.٨٢٥,١	-أموال خاصة مساندة
٣٣.١٤٣,٥	٢٩.٩٥٤,٦	٢٨.٥٢١,٣	٣٠.١٦٣,٠	١٦.٦٧١,٨	١٨.٠٥٨,٣	الالتزامات أخرى

في شباط ٢٠١٨، طُبّق مصرف لبنان المعيار المحاسبي IFRS ٩. أدى ذلك إلى إعادة تصنيف بعض البنود. وخضعت مكونات الميزانية لعمليّة تجميع رجعي حتى كانون الثاني ٢٠١٧.

* أرقام خاضعة للتغيير بسبب المراجعات المتواصلة.

٦. إجمالي الودائع في القطاع المصرفي (في نهاية الفترة، بمليارات الليرات)

نيسان ٢٠١٨*				آذار ٢٠١٨*				
المجموع	غير مقيم	مقيم		المجموع	غير مقيم	مقيم		
		بالعملات الأجنبية	بالليرة اللبنانية			بالعملات الأجنبية	بالليرة اللبنانية	
								مصارف تجارية
٢٥٦.٦٥٣,٦	٥٤.٢٨٩,١	١٢٨.٠٥٠,٣	٧٤.٣١٤,٢	٢٥٦.٣٧١,٨	٥٤.٣٤٥,٠	١٢٧.٤٤٨,٠	٧٤.٥٧٨,٩	ودائع الزبائن
٢٥٠.٩٤,٩	٤٤.٧١٩,٢	١٤.٢٦٥,٥	٦.١١٠,٢	٢٥٠.٢٩٨,٥	٥٠.١٦,٨	١٤.٢٤٤,٩	٦.٠٣٦,٧	ودائع تحت الطلب
٢٣١.٥٥٨,٦	٤٩.٥٦٩,٩	١١٣.٧٨٤,٨	٦٨.٢٠٤,٠	٢٣١.٠٧٣,٣	٤٩.٣٢٨,١	١١٣.٢٠٣,٠	٦٨.٥٤٢,٢	ودائع لأجل
١٢.٨٦٣,١	١١.٧٤٧,٤	٦٨١,٨	٤٣٤,٠	١٢.٦٨٩,٠	١١.٦٦٦,٨	٦٩٦,١	٣٢٦,١	ودائع القطاع المالي
٣.٩٩٩,٠	٣.٣٦٥,٣	٣٥٩,٥	٢٧٤,٢	٣.٧٠٤,١	٣.١٧٧,٦	٣١٦,٧	٢٠٩,٨	ودائع تحت الطلب
٨.٨٩٤,٤	٨.٣٨٢,٠	٣٤٨,٥	١٦٣,٩	٨.٩٨٤,٩	٨.٤٨٩,٢	٣٧٩,٤	١١٦,٢	ودائع لأجل
٥.٩٨٠,٣		٣٨٨,٨	٥.٥٩١,٥	٦.٠٤٨,٨		٣٨١,٩	٥.٩٦٦,٩	ودائع القطاع العام
٧٥٢,١		١٨١,٢	٥٧٠,٩	٧٢٢,٨		١٧٣,٣	٥٤٩,٦	ودائع تحت الطلب
٥.٢٢٨,١		٢٠٧,٦	٥.٠٢٠,٦	٥.٣٢٦,٠		٢٠٨,٦	٥.٤١٧,٤	ودائع لأجل
								القطاع المصرفي
٢٥٩.٥٦١,٣	٥٤.٧٢٩,٦	١٢٩.٣٣٤,٨	٧٥.٤٩٦,٩	٢٥٩.٢٣١,٦	٥٤.٧٦٣,١	١٢٨.٧٣٥,٩	٧٥.٧٣٢,٧	ودائع الزبائن
٢٥٠.٣٠٢,٥	٤٤.٨٠٣,٧	١٤.٣٢٩,٧	٦.١٦٩,١	٢٥٠.٤٦٧,٥	٥٠.٨٠,٢	١٤.٢٩٧,٥	٦.٠٨٩,٩	ودائع تحت الطلب
٢٣٤.٢٥٨,٨	٤٩.٩٢٥,٩	١١٥.٠٠٥,١	٦٩.٣٢٧,٨	٢٣٣.٧٦٤,١	٤٩.٦٨٢,٩	١١٤.٤٣٨,٤	٦٩.٦٤٢,٨	ودائع لأجل
١٣.١٣٧,٩	١٢.١٥١,٤	٦٠٧,٢	٣٧٩,٤	١٢.٩٨٤,٦	١٢.٠٦٠,١	٦٢٤,٢	٣٠٠,٣	ودائع القطاع المالي
٤.٠٧٦,٥	٣.٤٥٤,٢	٣٥٤,٥	٢٦٧,٨	٣.٧٦٠,٥	٣.٢٤٥,٨	٣١٤,٥	٢٠٠,٢	ودائع تحت الطلب
٩.٠٩١,٨	٨.٦٩٧,٣	٢٧٨,٨	١١٥,٨	٩.٢٢٤,١	٨.٨١٤,٢	٣٠٩,٧	١٠٠,٢	ودائع لأجل
٦.٢٥٢,٤		٣٨٩,٨	٥.٨٦٢,٦	٦.٣٠٩,٥		٣٨٢,٩	٥.٩٢٦,٦	ودائع القطاع العام
٧٦٧,٦		١٨٢,٢	٥٨٥,٤	٧٣٧,٠		١٧٤,٣	٥٦٢,٧	ودائع تحت الطلب
٥.٤٨٤,٨		٢٠٧,٦	٥.٢٧٧,٢	٥.٥٧٢,٥		٢٠٨,٦	٥.٣٦٣,٩	ودائع لأجل
٢٧٨.٩٥١,٧	٦٦.٨٨١,٠	١٣٠.٣٣١,٨	٨١.٧٣٨,٨	٢٧٨.٥٢٥,٧	٦٦.٨٢٣,١	١٢٩.٧٤٢,٩	٨١.٩٥٩,٦	مجموع الودائع في القطاع المصرفي
	٦٧,٧٦%				٦٧,٧٤%			نسبة الدولار في القطاع المصرفي

* أرقام خاضعة للتغيير بسبب المراجعات المتوالية.

٧. معدلات الفائدة: المصارف التجارية* (بالنسبة المئوية)

معدل ليبور ٣ أشهر	المعدلات بالدولار					فائدة الاقتراض بين المصارف (ل.ل.)	المعدلات بالليرة					الفترة
	متوسط المعدلات الدائنة	إدخار وحسابات لأجل	إدخار تحت الطلب	حسابات شيكات وحسابات جارية	متوسط المعدلات المدينة		متوسط المعدلات الدائنة	إدخار وحسابات لأجل	إدخار تحت الطلب	حسابات شيكات وحسابات جارية	متوسط المعدلات المدينة	
١,٠٣	٣,٥٢	٣,٩٦	٠,٦١	٠,١٨	٧,٢٦	٣,٠٠	٥,٥٥	٥,٩١	١,٩٠	٠,٧٣	٨,٤٧	٢٠١٧
١,٠٤	٣,٥٧	٤,٠١	٠,٦٢	٠,١٨	٧,١٤	٣,٠٠	٥,٥٦	٥,٩٣	١,٩٤	٠,٦٦	٨,٣٧	كانون ٢
١,٠٩	٣,٥٣	٣,٩٧	٠,٦٥	٠,١١	٧,٣٢	٣,٠٠	٥,٥٧	٥,٩٣	١,٩١	٠,٥٦	٨,٤٣	شباط
١,١٦	٣,٦٢	٤,٠٧	٠,٦٤	٠,١٣	٧,٢٢	٣,٠٠	٥,٥٤	٥,٩٢	١,٩١	٠,٥٤	٨,٣٣	آذار
١,١٩	٣,٦٢	٤,٠٦	٠,٦٥	٠,١٥	٧,٣٦	٣,٠٠	٥,٥٧	٥,٩٤	١,٩٦	٠,٥٥	٨,٤٨	نيسان
١,٢٦	٣,٥٨	٤,٠٣	٠,٧١	٠,١٤	٧,٢٧	٣,٠٠	٥,٥١	٥,٨٨	٢,٠١	٠,٥٥	٨,٣٩	أيار
١,٣١	٣,٦٤	٤,٠٩	٠,٧٣	٠,١٢	٧,٢٥	٣,٧٥	٥,٥٦	٥,٩٤	٢,٠٠	٠,٥٦	٨,٣٣	حزيران
١,٣١	٣,٦٣	٤,٠٩	٠,٥٦	٠,١١	٧,٢٩	٤,٠٠	٥,٥٥	٥,٩٣	١,٩٤	٠,٤٦	٨,١٠	تموز
١,٣٢	٣,٦٥	٤,١٠	٠,٧٣	٠,١٢	٧,٥٣	٤,٠٠	٥,٥٣	٥,٩٢	٢,٠١	٠,٥٧	٨,٣١	آب
١,٣٦	٣,٧٢	٤,١٨	٠,٧٠	٠,١٣	٧,٣٩	٤,٠٠	٥,٥٦	٥,٩٦	١,٩٤	٠,٤٦	٨,٢٤	أيلول
١,٤٣	٣,٨٠	٤,٢٥	٠,٧٢	٠,٢٥	٧,٣٢	١٥,٠٠	٥,٨٨	٦,٣١	١,٩٦	٠,٧٥	٧,٩٨	تشرين ١
١,٦٠	٣,٨٩	٤,٤٢	٠,٦٢	٠,٢٨	٧,٦٧	٤,٠٠	٦,٤١	٦,٩١	١,٨٩	٠,٦٠	٨,٠٩	تشرين ٢
												كانون ١
١,٧٣	٣,٩١	٤,٤٢	٠,٧٣	٠,٢٢	٧,٧٤	٤,٠٠	٦,٥٣	٧,٠١	٢,٠٢	٠,٧٤	٨,٥٦	٢٠١٨
١,٨٧	٣,٩٦	٤,٤٧	٠,٧٤	٠,٢٧	٧,٩٠	٤,٠٠	٦,٥١	٧,٠٣	٢,٠٩	٠,٧٤	٨,٦٧	كانون ٢
٢,١٧	٤,٠٤	٤,٥٦	٠,٧٢	٠,٢١	٧,٨٩	٤,٣٠	٦,٦٤	٧,٢٠	٢,٠٩	٠,٦٨	٨,٩٥	شباط
٢,٣٥	٤,١٠	٤,٦٢	٠,٦٨	٠,٢٠	٧,٨٢	٤,٠٠	٦,٦٤	٧,٢٢	٢,١٠	٠,٥٩	٨,٩٩	آذار
												نيسان

*تمت مراجعة متوسط معدلات الإقراض بالليرة اللبنانية لاحتساب المعدلات قبل أي دعم أو إعفاء من الإحتياطي الإلزامي.

٨. سندات الخزينة ومعدلات الفائدة (في نهاية الفترة، بالنسبة المئوية)

هامش الفوائد بين سندات الخزينة لثلاثة أشهر والليبور

كانون ١	تشرين ٢	تشرين ١	أيلول	آب	تموز	حزيران	أيار	نيسان	آذار	شباط	كانون ٢	
٣,٤٦	٣,٥٣	٣,٥٦	٣,٥٩	٣,٦٣	٣,٧٤	٣,٧٩	٣,٧٩	٣,٨١	٣,٨١	٣,٨٢	٣,٨٢	٢٠١٦
٢,٨٤	٣,٠١	٣,٠٨	٣,١٢	٣,١٣	٣,١٣	٣,١٨	٣,٢٥	٣,٢٨	٣,٣٥	٣,٤٠	٣,٤١	٢٠١٧
								٢,٠٩	٢,٢٧	٢,٥٧	٢,٧١	٢٠١٨

معدلات الفائدة على سندات الخزينة

الفترة	٣ أشهر		٦ أشهر		١٢ شهراً		٢٤ شهراً		٣٦ شهراً	
	الفائدة الاسمية	الفائدة الفعلية	الفائدة الاسمية	الفائدة الفعلية	الفائدة الاسمية	الفائدة الفعلية	فائدة القسيمة	فائدة القسيمة	فائدة القسيمة	فائدة القسيمة
٢٠١٥	٤,٣٩	٤,٤٤	٤,٨٧	٤,٩٩	٥,٠٨	٥,٣٥	٥,٨٤	٦,٥٠	١٠,٠٠	١٠,٠٠
٢٠١٦	٤,٣٩	٤,٤٤	٤,٨٧	٤,٩٩	٥,٠٨	٥,٣٥	٥,٨٤	٦,٥٠	١٠,٠٠	١٠,٠٠
٢٠١٧	٤,٣٩	٤,٤٤	٤,٨٧	٤,٩٩	٥,٠٨	٥,٣٥	٥,٨٤	٦,٥٠	١٠,٠٠	١٠,٠٠
آذار	٤,٣٩	٤,٤٤	٤,٨٧	٤,٩٩	٥,٠٨	٥,٣٥	٥,٨٤	٦,٥٠	١٠,٠٠	١٠,٠٠
نيسان	٤,٣٩	٤,٤٤	٤,٨٧	٤,٩٩	٥,٠٨	٥,٣٥	٥,٨٤	٦,٥٠	١٠,٠٠	١٠,٠٠
كانون ١	٤,٣٩	٤,٤٤	٤,٨٧	٤,٩٩	٥,٠٨	٥,٣٥	٥,٨٤	٦,٥٠	١٠,٠٠	١٠,٠٠
٢٠١٨	٤,٣٩	٤,٤٤	٤,٨٧	٤,٩٩	٥,٠٨	٥,٣٥	٥,٨٤	٦,٥٠	١٠,٠٠	١٠,٠٠
شباط	٤,٣٩	٤,٤٤	٤,٨٧	٤,٩٩	٥,٠٨	٥,٣٥	٥,٨٤	٦,٥٠	١٠,٠٠	١٠,٠٠
آذار	٤,٣٩	٤,٤٤	٤,٨٧	٤,٩٩	٥,٠٨	٥,٣٥	٥,٨٤	٦,٥٠	١٠,٠٠	١٠,٠٠
نيسان	٤,٣٩	٤,٤٤	٤,٨٧	٤,٩٩	٥,٠٨	٥,٣٥	٥,٨٤	٦,٥٠	١٠,٠٠	١٠,٠٠

٩. عمليات المقاصة*

بالعملات الأجنبية (العدد بالوحدة والقيمة بالآلاف الدولارات)								بالليرة اللبنانية		
مجموع العمليات بالعملات الأجنبية		يورو		دولار اميركي		جنيه استرليني		(العدد بالآلاف والمبالغ بمليارات الليرات)		
القيمة	العدد	القيمة	العدد	القيمة	العدد	القيمة	العدد	المبلغ	العدد	
٥٠,٨١٣,٢١٨	٨,٣٩٣,٨٨٠	١,٤٤٣,٢٥٧	١٠٤,٨٨٧	٤٩,٣١٦,٦٠٤	٨,٢٨٦,٥٦٩	٥٣,٣٥٦	٢,٤٢٤	٢٨,٢١١	٤,١١٧	٢٠١٥
٤,٣٢١,٢٧٠	٧٠١,٨٣٠	١٢٢,١٧٥	٨,١٤٤	٤,١٩٥,٩٦٥	٦٩٣,٤٩٤	٣,١٢٩	١٩٢	٢,٢٤٦	٣٣٥	كانون ٢
٣,٨٧٢,٦٥٨	٦٣٤,٦٤٨	١٢١,٨١٨	٧,٨٦٨	٣,٧٤٥,٩٠١	٦٢٦,٦٢٢	٤,٩٣٩	١٥٨	٢,٠٤١	٣٠١	شباط
٤,٣١٤,١٧٥	٧١٦,٣٧٥	١٢٧,٦٠٧	٨,٦٦٩	٤,١٨٢,١٨٧	٧٠٧,٤٨٦	٤,٣٨٠	٢٢٠	٢,٣٨٠	٣٤٧	آذار
٤,١٥٥,٦٠٥	٦٦١,٠١٤	١١٢,١٨٦	٨,٢٥٤	٤,٠٤٠,٩٣٣	٦٥٢,٥٩٢	٣,٣٢٥	١٦٨	٢,٣٣٧	٣٢٨	نيسان
٤,٤٢٦,٦٣٣	٧١٣,٩١٥	١١٩,٦٠٩	٩,١٢٧	٤,٣٠١,٥٨١	٧٠٤,٥٦٩	٥,٤٤٣	٢١٩	٢,٣٥٨	٣٤٩	أيار
٤,٥٠٨,٧٥٧	٧٣٧,٣٦٠	١٥٧,٦٩٩	٩,٥٤٢	٤,٣٤٧,٩٧٠	٧٢٧,٦٣٣	٣,٠٨٨	١٨٥	٢,٤٠١	٣٥٦	حزيران
٣,٩٧٦,٨٧٩	٦٥٨,٦٢٩	١٠٥,٨٥٢	٨,٠٦٠	٣,٨٦٦,٠٣٦	٦٥٠,٣٦٩	٤,٩٩٠	٢٠٠	٢,٢٣٦	٣٣٧	تموز
٤,٢٩٣,٠٥٤	٧٢٠,٣٧٩	١٠٥,٥٥٢	٩,٠٠٤	٤,١٨٠,٨٨٤	٧١١,١٨٩	٦,٦١٨	١٨٦	٢,٤٠٨	٣٤٤	آب
٤,١٥١,٤٣٥	٦٨٤,١٣٧	١١٠,٠٩٩	٨,٢٨٢	٤,٠٣٥,٤٦٢	٦٧٥,٦٥٦	٥,٦٩٨	١٩٩	٢,٣٩٢	٣٤١	أيلول
٤,٥٥٠,٠١٧	٧٥٤,٢٤٣	١٢٨,٣٦٢	٩,٣٦٤	٤,٤١٨,٩٤٦	٧٤٤,٦٦١	٢,٧٠٩	٢١٨	٢,٥٦٣	٣٧٤	تشرين ١
٣,٩٧٩,٢٩٢	٦٨٤,٧٧٠	١١٥,١١٤	٩,١١١	٣,٨٦٠,١٥٥	٦٧٥,٤٣٠	٤,٠٢٣	٢٢٩	٢,٢٧٢	٣٣٨	تشرين ٢
٤,٢٦٣,٦١٩	٧٢٦,٥٨٠	١١٧,١٨٣	٩,٤٦٢	٤,١٤١,٤٢٣	٧١٦,٨٦٨	٥,٠١٣	٢٥٠	٢,٥٧٦	٣٦٧	كانون ١
٤٨,١٤٠,٠١٥	٨,٠٣٣,٣٣٣	١,٣٨٢,١٨٧	١٠٣,٤٢٠	٤٦,٧٠٧,٠٨٧	٧,٩٢٧,٣٦٠	٥٠,٧٤٢	٢,٥٥٣	٢٩,٩٨٥	٤,٢٨٦	٢٠١٦
٤,٠٦٣,٨٣١	٦٧٧,٦٧٠	٩٧,٤٧٢	٨,٣٦٦	٣,٩٦٢,٥٠١	٦٦٩,٠٩٧	٣,٨٥٨	٢٠٧	٢,٥٧٦	٣٣٤	كانون ٢
٣,٩٨٩,٣٨٧	٦٥١,٥٢٨	١٣٣,٥٨٢	٨,٣٦٦	٣,٨٥١,٥٧٧	٦٤٢,٩٤١	٤,٢٣٩	٢٢١	٢,٣١٨	٣٣٠	شباط
٣,٩٨١,٩٩١	٦٧٨,٦٠٥	١١٥,١٨١	٨,٦٥٢	٣,٨٦٠,٩٢٣	٦٦٩,٧٥٨	٥,٨٨٧	١٩٥	٢,٤٢٥	٣٦٥	آذار
٣,٩٦٦,٦٠١	٦٧٣,٢٣٧	١٢٠,٢٩٥	٨,٨٤٤	٣,٨٣٥,٦٠٤	٦٦٤,١٩١	٤,٧٠٢	٢٠٢	٢,٥٥٩	٣٤٦	نيسان
٤,٠١٦,٧٣٠	٦٨٦,١٥١	١١٢,١٢٩	٩,٠٣٣	٣,٨٩٩,٣٢٢	٦٧٦,٩٠٤	٥,٢٢٩	٢١٤	٢,٣٩٨	٣٦٣	أيار
٤,٠٧٣,٢٨٦	٦٩٣,٧٧٧	١٢٨,١٨٨	٩,٠٤٧	٣,٩٤١,١٧٢	٦٨٤,٥٢٤	٣,٩٢٦	٢٠٦	٢,٣٧٧	٣٦٦	حزيران
٣,٧٤٥,٤٢٠	٦٠٥,٩٦٤	٩٥,٩٤٩	٧,٨٥٥	٣,٦٤٦,٣٣٣	٥٩٧,٩٢٢	٣,١٣٨	١٨٧	٢,٢٤٥	٣٢٧	تموز
٤,٢٠٥,١٧٩	٦٩٢,٩٣٨	٩٩,٢٩٨	٨,٧٧٧	٤,١٠١,٦٦٠	٦٨٣,٩٢٢	٤,٢٢١	٢٣٩	٢,٤٣٦	٣٧٢	آب
٤,٠٥٢,٥٩٤	٦٦٨,٧٣١	١٠٣,٨٣٣	٨,٥٥٣	٣,٩٤٤,٢٧٧	٦٥٩,٩٨٥	٤,٤٩٣	١٩٣	٢,٥٩٦	٣٦٤	أيلول
٤,٢١٢,١١٩	٦٩١,٦٩٦	١٢٩,٨٥٩	٨,٧٠٨	٤,٠٧٨,٥٦١	٦٨٢,٧٦٦	٣,٦٩٩	٢٢٢	٢,٦٨٣	٣٧٧	تشرين ١
٣,٩٦٣,٩٤٢	٦٦٤,١٢٨	١١٨,٧٥٢	٨,٦٨٤	٣,٨٤١,٨٧٠	٦٥٥,١٩٩	٣,٣١٩	٢٤٥	٢,٥٣٩	٣٦٦	تشرين ٢
٣,٨٧٤,٩٣٤	٦٤٨,٩٠٨	١٢٧,٦٤٧	٨,٥٣٥	٣,٧٤٣,٢٥٥	٦٤٠,١٥١	٤,٠٣٢	٢٢٢	٢,٨٣٣	٣٧٧	كانون ١
٤٦,٥٧٧,٥٨٤	٧,٦٣٣,٧٥٠	١,٣٩٣,٣٣١	٩٧,٣٧٨	٤٥,١٣٦,٧٠٤	٧,٥٣٤,١٦٠	٤٧,٥٤٨	٢,٢١٢	٣٢,٦٧٥	٤,٥٩١	٢٠١٧
٣,٩٧٣,٠٢٤	٦٤٠,٢٧٢	١٠٦,٠٣٨	٨,١٣٣	٣,٨٦١,٠٣٨	٦٣١,٩٠٨	٥,٩٤٨	٢٣١	٢,٦١٢	٣٤٩	كانون ٢
٣,٥٤٦,٨٢٤	٥٨٧,٥١٨	١١٠,١١٩	٧,٦٥٨	٣,٤٣٢,٩٨٢	٥٩٩,٦٦٩	٣,٧٢٤	١٩١	٢,٥٢٥	٣٣٤	شباط
٤,١٩٦,٤١٤	٦٩٣,٤٠٢	١٤٠,٨٥٦	٨,٧٧١	٤,٠٥٠,٤٦٨	٦٨٤,٤٤٦	٤,٨٢٥	١٨٥	٢,٩٨٦	٤٠٣	آذار
٣,٦٩٣,٢١٢	٦٠٥,٦٠٨	١٢٤,٦٥٠	٧,٨١٤	٣,٥٦٤,٧٣٠	٥٩٧,٥٨٧	٣,٨٣١	٢٠٧	٢,٤٧٧	٣٥١	نيسان
٣,٩٠٦,٥٣٠	٦٧٢,٣٥٨	١٠٨,٣٢٧	٨,٦٦٤	٣,٧٩٣,٢٦٥	٦٦٣,٥٠٤	٤,٩٣٨	١٩٠	٢,٦٦٦	٤١٤	أيار
٣,٨٨٢,٥٦٦	٦٢٦,٣٤٩	١١٤,٢٤٣	٨,٠٠٣	٣,٧٦٣,٣٤٩	٦١٨,١٦٦	٤,٩٧٤	١٨٠	٢,٥٣٤	٣٧٣	حزيران
٤,٣٠٩,٨٧٤	٦٩٦,١٦٠	٩٥,٧٢٢	٨,٥٠٩	٤,٢٠٩,٦٧٦	٦٨٧,٤٦١	٤,٤٧٦	١٩٠	٢,٧٨١	٤٠٠	تموز
٤,١٠٣,٤١٤	٦٧٢,٢٥٠	١١٢,٦٤٢	٨,٧١٨	٣,٩٨٧,٨٠١	٦٦٣,٣٥٠	٢,٦٩٨	١٨٢	٢,٨١٧	٣٩٨	آب
٣,٠١٠,٦١٣	٤٩٦,٥٢٦	٩٩,٠٣٣	٦,٢٩٨	٢,٩٠٨,٢٩٣	٤٩٠,٠٩١	٣,٢٨٧	١٣٧	٢,٢٢٤	٣٤٥	أيلول
٤,١٤٣,٠٧٨	٦٦٦,٤٠٢	١٢٥,٥٠١	٨,٣٨٢	٤,٠١٤,٦٣٤	٦٥٧,٨٤٧	٢,٩٤٣	١٧٣	٣,٠٠٦	٤٠٨	تشرين ١
٣,٦٨٥,٦١٦	٦٠٥,٩٢٦	١١٨,٩٧٨	٧,٩٨٩	٣,٥٦٣,٨٠٥	٥٩٧,٧٧٨	٢,٨٣٣	١٥٩	٢,٨٣٤	٣٩٦	تشرين ٢
٤,١٢٦,٩٥٥	٦٧٠,٩٧٩	١٣٧,٢٢٢	٨,٤٣٩	٣,٩٨٦,٦٦٢	٦٦٢,٣٥٣	٣,٠٧١	١٨٧	٣,٢١٣	٤٢١	كانون ١
١٤,٩٠٤,٨٧٨	٢,٤٢٠,٢٦٦	٤٣٣,٠٠٥	٣٠,٧١٧	١٤,٤٥٧,١٧٧	٢,٣٨٨,٩١٧	١٤,٩٩٧	٦٣٢	١٠,٨٩٣	١,٥١١	٢٠١٨
٣,٩٥٥,٠٢٢	٦٣٢,٦٩٤	٨٥,٧٧٠	٧,٨٣٨	٣,٨٦٥,٦٦٩	٦٤٤,٦٨٢	٣,٧٦٣	١٧٤	٢,٩٦٦	٣٨٧	كانون ٢
٣,٤٨٠,٤٧٨	٥٥٩,٤٧٩	١٠٥,٢٠٢	٧,١٥٣	٣,٣٧١,٤٨٩	٥٥٢,١٦٢	٤,٠٩٥	١٦٤	٢,٥٤١	٣٤٦	شباط
٣,٨٦٤,١٧٨	٦٤٣,٣٨٠	١١٥,٤٤٩	٨,٣٢٢	٣,٧٤٤,٣٢٢	٦٣٤,٨٧٣	٤,٤٠٦	١٨٥	٢,٨٢٨	٤٠٥	آذار
٣,٦٠٤,٧١٢	٥٨٤,٧١٣	١٢٦,٥٨٣	٧,٤٠٤	٣,٤٧٥,٦٩٧	٥٧٧,٢٠٠	٢,٤٣٢	١٠٩	٢,٥٥٩	٣٧٤	نيسان
										أيار
										حزيران
										تموز
										آب
										أيلول
										تشرين ١
										تشرين ٢
										كانون ١

* بناء على إعلام مصرف لبنان رقم ٨٧٧ الصادر في ١٦ أيار ٢٠١٢، ستجري جلسات مقاصة المصارف فقط في المقر الرئيسي لمصرف لبنان، بيروت. تمت مراجعة هذه الأرقام منذ كانون الثاني ٢٠١٤ فاصبحت تتضمن الشيكات المحصّلة فقط بعد أن استثنيت منها عمليات الدفع المباشر.

١٠. الاعتمادات والبوالص المستندية للاستيراد والتصدير (بمليارات الليرات)

البوالص		الاعتمادات المستندية								الفترة
وضعية البوالص بنهاية الفترة	بوالص خارجة خلال الفترة	بوالص واردة خلال الفترة	وضعية الاعتمادات بنهاية الفترة		اعتمادات مستعملة		الاعتمادات المفتوحة خلال الفترة			
			تصدير	استيراد	تصدير	استيراد	تصدير	استيراد		
٥٩٨,١	١١٣,٨	١,٩٣٦,٠	١,٩٩٤,٨	١,٣١٠,٨	١,٥٧٣,٥	٤,٠٨٣,٥	٨,٦٧٩,٧	٤,٨٥٩,٣	٨,٦٠٩,١	٢٠١٧
٧٣٤,٠	١١٢,٠	٢١٣,٣	٢٩٤,٦	١,٢٥٧,٨	١,٨٢١,١	٣٨٥,٧	١,٠٠٩,٨	٥٥٥,٣	٧٩٦,٩	كانون ٢
٧٣٢,٧	١٢١,٤	١٢٧,٣	٣٧٣,٦	١,٣٥٨,٢	١,٩٦٩,٣	٢٨٥,١	٨٠١,٠	٤٠٨,٧	٧٩٦,٩	شباط
٧٢١,٢	١١٢,٧	٢٠٤,٣	١٤٥,٦	١,٤٠٦,٥	١,٨٠٧,٣	٦٤٣,٨	١,٢٨٢,٠	٧٠٢,٦	١,١٣٣,٢	آذار
٧٢٤,٦	١١٥,٩	١٣٣,٠	١١٥,٧	١,٤٦٦,٦	١,٦٧٩,٧	٢١٩,٩	٨٢٧,٢	٢٨٥,٩	٥٤٧,٦	نيسان
٦٣٧,٨	١١٤,٩	٢٠٣,٧	١٥٥,٣	١,٥٥٢,٠	١,٥٩١,٨	٤٠١,٠	٦٩٣,١	٥١٥,٥	٧١٨,٩	أيار
٦٦٢,٣	١٠٢,٣	١٩٧,٥	١١١,٥	١,٣٢٦,٦	١,٦٦٥,٦	٢٣٣,٦	٥٩٧,٥	٢٢٧,٠	٧٩١,٦	حزيران
٥٦٩,٨	١٠٤,١	١٤٨,٨	١٢٠,٨	١,٣٠٨,٤	١,٥٥١,٠	٢٢٦,٣	٦١٦,٥	٣٦٦,٧	٥٩٩,٣	تموز
٥٦٠,٧	٩٩,٦	١٧١,١	١٤٦,٥	١,٢١٣,٤	١,٦٠٣,٦	٣٦١,٥	٥٦٩,٩	٣٠٥,٠	٦٤٢,٠	آب
٦٠٧,٢	١٠٦,٢	١١٣,٢	١٢٣,١	١,٣٤١,٩	١,٥٦٦,١	٢٨٥,٦	٥٨٥,٠	٤٣٣,٧	٦١٨,٥	أيلول
٦١٦,٧	١١٦,٩	١٣٧,٤	١٤٦,٣	١,٣٣١,٥	١,٦٢٤,٤	٣٧٨,٧	٥١٠,٦	٣٩١,٨	٦٧٠,٩	تشرين ١
٥٧٣,٤	١١٣,٨	١٥٢,٥	١٢٩,٤	١,٢٧٧,٥	١,٥٤٤,٨	٣٢٠,٧	٥٦٠,٨	٢٧٣,٥	٥٢٢,٢	تشرين ٢
٥٩٨,١	١١٣,٨	١٣٣,٩	١٣٢,٤	١,٣١٠,٨	١,٥٧٣,٥	٣٤١,٥	٦٢٦,٤	٣٩٣,٥	٧٧١,١	كانون ١
٢٠١٨										
٦١٥,١	١٠٧,٥	١٧٧,٢	١٣٣,٨	١,٤٠٦,٠	١,٧٣١,٧	٤٣٤,٦	٥٨٣,٥	٥٣٢,٩	٨١٧,٧	كانون ٢
٦١٩,٠	١٠٤,٥	١٨٥,٣	١١٣,٤	١,٢٣٥,٩	١,٧٠١,٤	٤١٨,٥	٦٨٨,٣	٢٦٧,٤	٦٨٦,٦	شباط
٦٢٦,٠	٨٩,٠	٢٢١,١	١٣٠,٢	١,٣١٤,٦	١,٥٤٨,٣	٢٣٤,٢	٧٠٤,١	٣٥٢,٩	٥٩٨,٥	آذار
٦١٠,٢	٨٨,٥	١٧٣,٧	١٣٢,٨	١,٥٢٣,٣	١,٦٥١,٨	٣٢١,٩	٦٥٤,٤	٥٦٠,٨	٨٥٨,٢	نيسان

١١. أدوات الدين العام الداخلي (في نهاية الفترة، بمليارات الليرات)

نيسان ٢٠١٨	آذار ٢٠١٨	شباط *٢٠١٨	كانون الأول ٢٠١٧	نيسان ٢٠١٧	آذار ٢٠١٧	
٧٧,١٦٩	٧٧,٣٠٠	٧٦,٧٨١	٧٤,٠٧٧	٧٠,٩٢٣	٧١,٢٩٩	الدين القائم بالليرة اللبنانية
٧٣,٠٠٣	٧٣,٢٢٦	٧٢,٩٥٢	٧٠,٧٨٢	٦٧,٩٧٨	٦٨,٣٦٤	١. سندات طويلة الأجل*
٦٣,٦٥٢	٦٤,٣٩١	٦٤,١٩٣	٦٢,٣٠٦	٦١,١٠٢	٦١,٥٦٣	- سندات ما فوق ٢٤ شهراً
٨,١٩٣	٧,٧٢٠	٧,٦٣٨	٧,٣٧٧	٥,٧٠٢	٥,٧١١	- سندات ففة ٢٤ شهراً
١,١٥٧	١,١١٥	١,١٢١	١,٠٩٩	١,١٧٤	١,٠٩٠	- فائدة القسائم
٣,٨٧٣	٣,٧٨٦	٣,٥٣٣	٣,٠٦١	٢,٧٥١	٢,٧٤١	٢. سندات قصيرة الأجل*
٢,٤٤٤	٢,٣٨٦	٢,٢٨١	٢,٠١٣	١,٨٢٤	١,٧٦٢	- سندات ففة ١٢ شهراً
٨٧٥	٨٣٦	٨٣٠	٩١٨	٥٧٠	٥٩٢	- سندات لستة أشهر
٥٥٤	٥٦٤	٤٢٢	١٣٠	٣٥٧	٣٨٧	- سندات لثلاثة أشهر
٢٩٣	٢٨٨	٢٩٦	٢٣٤	١٩٤	١٩٤	٣. قروض

إن الفروقات الطفيفة بين أرقام هذا الجدول والأرقام المنشورة من قبل وزارة المالية ترد إلى تصويب بعض الأرقام التي تكون نشرت سابقاً على أساس شبه نهائي حرصاً على عدم تأخير صدور هذه المعلومات.
* إن سندات الخزينة مسجلة بقيمتها الفعلية (القيمة الشرائية+الفوائد المتراكمة).

١٢. أسعار صرف أهم العملات الاجنبية (بالليرة اللبنانية)

ذهب (اونصة)	فضة (اونصة)	دولار كندي	ين ياباني (١٠٠)	جنيه استرليني	فرنك سويسري	يورو	دولار أميركي	
متوسط الفترة								٢٠١٧
١٠٩١٠٠٠٦٢٦	٢٧٠٢٢٦	١٠١٢٢	١٠٣٦٧	١٠٩٠٦	١٠٥٠٧	١٠٦١٦	١٠٥٠٧,٥	نيسان
١٠٩٠٣٠٦٥٩	٢٥٠٦١٩	١٠١٣٣	١٠٣٦٠	١٠٩٣١	١٠٥٥٧	١٠٦٩٣	١٠٥٠٧,٥	حزيران
١٠٩٨٢٠١٦٢	٢٦٠٢٧٤	١٠٢٢٨	١٠٣٦٠	٢٠١٢	١٠٥٦٥	١٠٧٩٦	١٠٥٠٧,٥	أيلول
١٠٩٠٨٠٣٠١	٢٤٠٣٩٠	١٠١٨١	١٠٣٣٥	٢٠٢١	١٠٥٢٦	١٠٧٨٤	١٠٥٠٧,٥	كانون الأول
نهاية الفترة								٢٠١٨
٢٠١٠٠٧٨٨	٢٥٠١١١	١٠١٩٩	١٠٣٩٩	٢٠١٠٧	١٠٦١٣	١٠٨٦٢	١٠٥٠٧,٥	شباط
١٠٩٩٧٠٥٧٢	٢٤٠٨٢٦	١٠١٦٦	١٠٤٢١	٢٠١٠٦	١٠٥٩١	١٠٨٥٩	١٠٥٠٧,٥	آذار
٢٠١٣٠٣٣٤	٢٥٠٠٩٥	١٠١٨٥	١٠٤٠٠	٢٠١٢٣	١٠٥٥٥	١٠٨٥١	١٠٥٠٧,٥	نيسان
متوسط الفترة								٢٠١٧
١٠٩١٠٠١٠٠٨	٢٦٠٢٦١	١٠١٠٥	١٠٣٥٥	١٠٩٥٠	١٠٥١٨	١٠٦٤٤	١٠٥٠٧,٥	نيسان
١٠٨٧٦٠٠٣٩	٢٥٠٠٤٠	١٠١٦١	١٠٣٤٧	١٠٩٥٧	١٠٥٧٣	١٠٧١٩	١٠٥٠٧,٥	حزيران
١٠٩٤١٠١٠٢	٢٥٠٤٠١	١٠٢١٣	١٠٣٤٠	٢٠١٠٦	١٠٥٥٣	١٠٧٧٧	١٠٥٠٧,٥	أيلول
١٠٩٥٥٠٣٤٨	٢٥٠٤٣٢	١٠٢٠٢	١٠٣٣٩	٢٠٠٣٦	١٠٥٤٥	١٠٨٠٧	١٠٥٠٧,٥	كانون الأول
نهاية الفترة								٢٠١٨
١٠٩٨٩٠٣٧٢	٢٤٠٧٦١	١٠١٨١	١٠٤٠٧	٢٠٠٨٧	١٠٥٩٨	١٠٨٤٢	١٠٥٠٧,٥	شباط
١٠٩٩٧٠٦٦٤	٢٤٠٥٢١	١٠١٦٨	١٠٤١٥	٢٠١٢٠	١٠٥٧٦	١٠٨٥٨	١٠٥٠٧,٥	آذار
١٠٩٨٤٠٠٩٦	٢٤٠٦٩٣	١٠١٧٢	١٠٣٨٠	٢٠٠٦٩	١٠٥٢٣	١٠٨٢٣	١٠٥٠٧,٥	نيسان

١٣. الدين العام بحسب مصادر التمويل (في نهاية الفترة)

نيسان ٢٠١٨	آذار ٢٠١٨	شباط *٢٠١٨	كانون الأول ٢٠١٧	نيسان ٢٠١٧	آذار ٢٠١٧	
٧٧,١٦٩	٧٧,٣٠٠	٧٦,٧٨١	٧٤,٠٧٧	٧٠,٩٢٣	٧١,٢٩٩	١. الدين القائم بالليرة اللبنانية (بالمليارات)
٤٠,٠٣٠	٤٠,٥٤٧	٣٩,٥١٠	٣٥,٥٨٠	٢٧,٩٨٤	٢٧,٩٣٦	أ. المصرف المركزي
٤٠,٠٣٠	٤٠,٥٤٧	٣٩,٥١٠	٣٥,٥٨٠	٢٧,٩٨٤	٢٧,٩٣٦	محفظة سندات الخزينة ^١
.	قروض للمؤسسات العامة
٢٦,٠٤٠	٢٥,٩٠٨	٢٦,٤٣٨	٢٧,٧٥٦	٣٢,١٨٣	٣٢,٣٩٩	ب. المصارف
٢٥,٧٤٧	٢٥,٦٢٠	٢٦,١٤٢	٢٧,٥٢٢	٣١,٩٨٩	٣٢,٢٠٥	سندات الخزينة ^٢
٢٩٣	٢٨٨	٢٩٦	٢٣٤	١٩٤	١٩٤	قروض للمؤسسات العامة
١١,٠٩٩	١٠,٨٤٥	١٠,٨٣٣	١٠,٧٤١	١٠,٧٥٦	١٠,٩٦٤	ج. سندات القطاع غير المصرفي ^٣
١٥,٥٨٨	١٦,٢٩٥	١٧,٠٧٥	١٥,٣٧٦	١٥,٩٥٤	١٦,٤٧٣	٢. ودائع القطاع العام
٦١,٥٨١	٦١,٠٠٥	٥٩,٧٠٦	٥٨,٧٠١	٥٤,٩٦٩	٥٤,٨٢٦	٣. الدين الصافي بالليرة اللبنانية
٣٠,٥٥٥	٣٠,٥٩٨	٣٠,٦٠٤	٣٠,٤٠٠	٢٩,٨٨٩	٢٩,٨٩١	٤. الدين بالعملات الأجنبية (بملايين الدولارات)
١٠٧,٦٤٣	١٠٧,١٣١	١٠٥,٨٤٢	١٠٤,٥٢٩	١٠٠,٠٢٦	٩٩,٨٨٦	٥. مجموع الدين الصافي (بمليارات الليرات)

المصدر: وزارة المالية، أرقام شبه نهائية قابلة للتصحيح. إن الفروقات الطفيفة بين أرقام هذا الجدول والأرقام المنشورة من قبل وزارة المالية ترد إلى تصويب بعض الأرقام التي تكون نشرت سابقاً على أساس شبه نهائي حرصاً على عدم تأخير صدور هذه المعلومات.

^١ سندات الخزينة مسجلة بقيمتها الفعلية (القيمة الشرائية+الفوائد المتراكمة).

^٢ ابتداء من أيلول ١٩٩٩، تشمل هذه الأرقام صكوك المديونيات الى جانب سندات الخزينة.

^٣ نظراً لتوسع سوق سندات الخزينة، يتعدى احصاء حيازاتها من قبل غير المقيمين، ولذلك أدرجت جميع سندات الخزينة المصدرة بالليرة في الدين القائم بالليرة اللبنانية، والسندات المصدرة بالدولار في الدين بالعملات الأجنبية.

١٤. سندات دين الجمهورية اللبنانية بالعملة الأجنبية

إقفال نيسان ٢٠١٨			إقفال آذار ٢٠١٨			استحقاق	
هامش	فائدة %	سعر	هامش	فائدة %	سعر		
٤,٠٤	٥,٦٢	٩٩,٩٥	٣,٨٢	٥,٥٨	٩٩,٨٧	٢٠١٨/٠٥/٢٧	فئة ١٥ سنة (٢٠٠ مليون دولار)
٠,٠٠	٧,٣٣	٩٩,٧٥	٣,٨٢	٥,٦٠	٩٩,٨٨	٢٠١٨/٠٦/١٢	فئة ٥ سنة (٧٠٠ مليون دولار)
٣,٨١	٥,٨٣	٩٩,٦٥	٣,٥٤	٥,٤٧	٩٩,٧٩	٢٠١٨/١١/١٢	فئة ٨ سنة (١٠٢٥ مليون دولار)
٣,٦٩	٣,٠٦	١٠١,٢٥	٤,١٥	٣,٤٨	١٠١,٢٥	٢٠١٨/١١/٢٨	فئة ٧ سنوات (٤٤٥ مليون يورو)
٤,١٩	٦,٤٤	٩٩,١٣	٤,١٦	٦,٢١	٩٩,٢٥	٢٠١٩/٠٤/٢٣	فئة ٥ سنوات (٥٠٠ مليون دولار)
٣,٧٥	٦,٠٠	١٠٠,٠٠	٤,١٧	٦,٢١	٩٩,٧٥	٢٠١٩/٠٥/٢٠	فئة ٨ سنوات (٦٥٠ مليون دولار)
٣,٩٠	٦,٤٠	٩٨,٦٠	٤,١٩	٦,٤٥	٩٨,٤٠	٢٠١٩/١١/٢٨	فئة ٨ سنوات (١٥٠٠ مليون دولار)
٣,٨٦	٦,٣٦	١٠٠,٠٢	٤,٣٥	٦,٦٠	٩٩,٥٨	٢٠٢٠/٠٣/٠٩	فئة ١٠ سنوات (١٢٠٠ مليون دولار)
٤,٣٩	٦,٨٩	٩٨,٠٥	٤,٥٦	٦,٨٢	٩٨,٠٥	٢٠٢٠/٠٤/١٤	فئة ١٦ سنوات (٧٠٠ مليون دولار)
٤,٥٦	٧,٠٤	٩٨,٢٥	٤,٣٥	٦,٦٣	٩٩,٠٠	٢٠٢٠/٠٦/١٩	فئة ٧ سنوات (٦٠٠ مليون دولار)
٤,٦٥	٧,٢٧	١٠٢,٥٥	٤,٣٢	٦,٧٤	١٠٤,١٣	٢٠٢١/٠٤/١٢	فئة ١٥ سنة (٢٠٩٢,٤٦٩ مليون دولار)
٤,٨٦	٧,٦٧	٩٥,١٣	٤,٢٥	٦,٨٧	٩٧,٧٥	٢٠٢٢/٠٥/٢٧	فئة ٦ سنة (٥٠٠ مليون دولار)
٤,٥٥	٧,٣٧	٩٥,٣٠	٤,٢٢	٦,٨٤	٩٧,١٥	٢٠٢٢/١٠/٠٤	فئة ١٢ سنة (١٥٤٠ مليون دولار)
٤,٦٢	٧,٤٣	٩٤,٣٥	٤,٣٢	٦,٩٥	٩٦,١٤	٢٠٢٣/٠١/٢٧	فئة ١٠ سنة (١١٠٠ مليون دولار)
٥,١١	٧,٩٢	٩٣,٧٥	٤,٥٠	٧,١٣	٩٦,٨٨	٢٠٢٣/٠٥/٢٦	فئة ٧ سنة (٥٠٠ مليون دولار)
٤,٨٩	٧,٧٠	٩٥,٠٤	٤,٣٣	٧,١١	٩٧,٧٥	٢٠٢٤/٠٤/٢٢	فئة ٨ سنة (٧٠٠ مليون دولار)
٤,٨٣	٧,٧٦	٩٢,٤٠	٤,٣٦	٧,١٤	٩٥,٣٨	٢٠٢٤/١١/٠٤	فئة ٩ سنة (٥٠٠ مليون دولار)
٤,٩٤	٧,٨٨	٩٥,٥٦	٤,٣٩	٧,١٦	٩٩,١٣	٢٠٢٤/١٢/٠٣	فئة ١٥ سنة (٢٥٠ مليون دولار)
٤,٨٨	٧,٨٢	٩١,٥٦	٤,٤١	٧,١٨	٩٤,٧١	٢٠٢٥/٠٢/٢٦	فئة ١٠ سنة (٨٠٠ مليون دولار)
٤,٦١	٨,٠٣	٩٠,٥٠	٤,٣٩	٧,١٩	٩٤,٧٥	٢٠٢٥/٠٦/١٢	فئة ١٣ سنة (٨٠٠ مليون دولار)
٥,٢٤	٨,٢١	٩٠,٢٥	٤,٦٨	٧,٥٣	٩٤,١٥	٢٠٢٦/١١/٢٧	فئة ١٥ سنة (٧٢٥ مليون دولار)
٥,٤٩	٨,٤٥	٩٠,١٥	٤,٧٦	٧,٦١	٩٥,١٣	٢٠٢٧/٠٣/٢٣	فئة ١٠ سنة (١٢٥٠ مليون دولار)
٥,٢٨	٨,٢٤	٩٠,٢٥	٤,٨١	٧,٦٦	٩٣,٨٥	٢٠٢٧/١١/٢٩	فئة ١٥ سنة (١٠٠٠ مليون دولار)
٤,٨٥	٧,٨١	٩٤,٥٠	٤,٦٢	٧,٥٠	٩٦,٥٠	٢٠٢٨/٠٣/٢٠	فئة ١٠ سنة (٧٠٠ مليون دولار)
٥,٣٧	٨,٣٤	٨٨,٣٦	٤,٩٠	٧,٧٥	٩٢,١٣	٢٠٢٨/١١/٠٣	فئة ١٣ سنة (٥٠٠ مليون دولار)
٥,٥٩	٨,٥٥	٨٨,٠٠	٤,٩٦	٧,٨١	٩٢,٨٨	٢٠٢٩/٠٥/٢٥	فئة ١٤ سنة (١٠٠٠ مليون دولار)
٥,٤٠	٨,٣٧	٨٧,٢٥	٤,٩٧	٧,٨٢	٩١,٠٠	٢٠٣٠/٠٢/٢٦	فئة ١٥ سنة (١٤٠٠ مليون دولار)
٥,٦٨	٨,٦٥	٨٧,٣١	٥,٠١	٧,٨٦	٩٣,٠٠	٢٠٣١/٠٤/٢٢	فئة ١٥ سنة (٣٠٠ مليون دولار)
٤,٧٩	٧,٧٥	٩٥,٠٠	٤,٥٩	٧,٤٧	٩٧,٢٥	٢٠٣١/١١/٢٠	فئة ١٥ سنة (١٠٠٠ مليون دولار)
٥,٤٤	٨,٤١	٨٨,٦٠	٥,٠٣	٧,٨٨	٩٢,٦٣	٢٠٣٢/٠٣/٢٣	فئة ١٥ سنة (١٠٠٠ مليون دولار)
٥,٤٣	٨,٤٠	٨٧,٧٨	٥,٠٦	٧,٩١	٩١,٨٨	٢٠٣٥/١١/٠٢	فئة ١٥ سنة (٦٠٠ مليون دولار)
٥,٤٩	٨,٤٥	٨٨,٧٥	٥,١٨	٨,٠٣	٩٢,٥٠	٢٠٣٧/٠٣/٢٣	فئة ٢٠ سنة (٧٥٠ مليون دولار)

١٦. سندات دين المصارف بالعملة الأجنبية

إقفال نيسان ٢٠١٨			إقفال آذار ٢٠١٨			إستحقاق	القيمة	Eurobonds
هامش	فائدة	سعر	هامش	فائدة	سعر			
٤,٧٣	٧,٣٦%	٩٩,٠٠	٤,٧٢	٧,١٤%	٩٩,٥٩	٢١/٠٦/٢٠٢١	\$ ٣٠٠ مليون	١٠ سنوات (Euro Notes) بيبلوس

١٧. التداول بالأسهم في بورصة بيروت (نيسان - ٢٠١٨)

الشركة	حجم الأسهم المنفذة	النسبة من الحجم	قيمة التنفيذ (\$)	النسبة من القيمة	سعر الإقبال (\$)	معدل السعر (\$)
سوليدير "أ"	٤٦٥,٣٩٢	١٣,٤٧٪	٣,٨٧٩,٦٠٦	١٩,٩٧٪	٨,٤٣٠	٨,٣٤
سوليدير "ب"	١٩٧,٦٢٦	٥,٧٢٪	١,٦٤٣,٢٦٩	٨,٤٦٪	٨,٣٦٠	٨,٣٢
البنك اللبناني للتجارة "C"	-	-	-	-	٠,٩٣٠	-
البنك اللبناني للتجارة "أسهم تفضيلية" فئة "C"	-	-	-	-	١٠٠,٠٠٠	-
البنك اللبناني للتجارة "أسهم تفضيلية" فئة "D"	١٠,٠٠٠	٠,٠٣٪	١٠٠,٠٠٠	٠,٥١٪	١٠٠,٠٠٠	١٠٠,٠٠
بنك عودة "C"	٧٥٦,١٧٩	٢١,٨٩٪	٤,٣٩٤,٢٣٢	٢٢,٦٢٪	٥,٧٥٠	٥,٨١
بنك عودة "GDR"	٢٠٠,٠١٣	٥,٧٩٪	١,١٥٩,١١٨	٥,٩٧٪	٥,٧٥٠	٥,٨٠
بنك عودة "أسهم تفضيلية" فئة "G"	-	-	-	-	١٠٠,٣٠٠	-
بنك عودة "أسهم تفضيلية" فئة "H"	-	-	-	-	١٠٠,٠٠٠	-
بنك عودة "أسهم تفضيلية" فئة "I"	٣٤٢٠٠	٠,٠٩٪	٣١٨,٤٠٠	١,٦٤٪	٩٩,٤٥٠	٩٩,٥٠
بنك عودة "أسهم تفضيلية" فئة "J"	٦٠,٠٠٠	٠,١٧٪	٦٠٠,٠٠٠	٣,٠٩٪	١٠٠,٠٠٠	١٠٠,٠٠
بنك بيروت "C"	-	-	-	-	١٨,٨٠٠	-
بنك بيروت "أسهم أولوية ٢٠١٤"	-	-	-	-	٢١,٠٠٠	-
بنك بيروت "أسهم تفضيلية" فئة "H"	٥٠,٠٠٠	٠,١٤٪	١٣٠,٠٠٠	٠,٦٧٪	٢٦,٠٠٠	٢٦,٠٠
بنك بيروت "أسهم تفضيلية" فئة "I"	١٠٥٦٥	٠,٠٥٪	٤٠,٦٩٠	٠,٢١٪	٢٦,٠٠٠	٢٦,٠٠
بنك بيروت "أسهم تفضيلية" فئة "J"	-	-	-	-	٢٦,٠٠٠	-
بنك بيروت "أسهم تفضيلية" فئة "K"	٦,٤٠٠	٠,١٩٪	١٦٦,٤٠٠	٠,٨٦٪	٢٦,٠٠٠	٢٦,٠٠
بنك بيلوس "C"	١,٥٢٦,٤١١	٤٤,١٨٪	٢,٣٧٧,٨٣٥	١٢,٢٤٪	١,٥٠٠	١,٥٦
بنك بيلوس GDR	٦٥٠	٠,٠٢٪	٥٠,٠٥٠	٠,٢٦٪	٧٧,٠٠٠	٧٧,٠٠
بنك بيلوس "أسهم تفضيلية ٢٠٠٨"	٦,٥٨٢	٠,١٩٪	٦٥٧,٧٦٩	٣,٣٩٪	١٠٠,٠٠٠	٩٩,٩٣
بنك بيلوس "أسهم تفضيلية ٢٠٠٩"	٨,٣٢٠	٠,٢٤٪	٨٣١,٣٧٥	٤,٢٨٪	١٠٠,٠٠٠	٩٩,٩٢
بنك بيمو "C"	-	-	-	-	١,٥٠٠	-
بنك بيمو "أسهم تفضيلية ٢٠١٣"	-	-	-	-	١٠٤,٧٠٠	-
بنك لبنان والمهجر "GDR"	٢١٧,٢٧٠	٦,٢٩٪	٢,٤٧٤,٦٢٧	١٢,٧٤٪	١١,٤١٠	١١,٣٩
بنك لبنان والمهجر	٤٤٠,٢٤٢	١,٢٨٪	٥٠٣,٩٣٨	٢,٥٩٪	١١,١٠٠	١١,٣٩
ريمكو	-	-	-	-	٣,٣٠٠	-
هولسيم لبنان	٥,٨٧٣	٠,١٧٪	٨٧,٠٠٨	٠,٤٥٪	١٤,٨٢٠	١٤,٨١
الإسمنت الأبيض إسمي	٣,٢٠٠	٠,٠٩٪	٨,٨٦٠	٠,٠٥٪	٢,٨٠٠	٢,٧٧
المجموع	٣,٤٥٤,٩٢٣	١٠٠٪	١٩,٤٢٣,١٧٧	١٠٠٪	-	-

١٨. أدوات مالية مختلفة

التغيير	معدل السعر (\$)	إقبال نيسان ٢٠١٨ (\$)	معدل السعر (\$)	إقبال آذار ٢٠١٨ (\$)	
-٦,١٧٪	١١,٤٠	١١,٣٠ - ١١,٥٠ \$	١٢,١٥	١٢,١٠ - ١٢,٢٠ \$	GDR (لبنان والمهجر)
-٥,٧٣٪	٥,٦٨	٥,٦٠ - ٥,٧٥ \$	٦,٠٣	٦,٠٠ - ٦,٠٥ \$	GDR (عودة)
-٣,١٤٪	٧٧,٠٠	٧٧,٠٠ - ٠,٠٠ \$	٧٩,٥٠	٧٧,٠٠ - ٨٢,٠٠ \$	GDR (بيلوس)



مصرف لبنان
BANQUE DU LIBAN