



مصرف لبنان
BANQUE DU LIBAN

مديرية الإحصاءات والأبحاث الاقتصادية

العدد ٢٨٤

النشرة الشهرية

كانون الثاني ٢٠١٨

أهم التطورات (النسب المئوية المذكورة في ما يلي تشير إلى تغيرات على أساس سنوي، ما لم يذكر خلاف ذلك)

بلغ المؤشر الاقتصادي العام لمصرف لبنان ٣٠٩,٤ في كانون الثاني ٢٠١٨ مقابل ٣١٨,٣ في الشهر السابق و ٢٩٧,٢ في كانون الثاني ٢٠١٧. سجل ميزان المدفوعات فائضاً بما يوازي ٢٣٦,٩ مليون دولار خلال الشهر. بلغ نمو الميزانية المجمعة للمصارف التجارية ٨,٩% على أساس سنوي. سجلت نسبة دولة الودائع ٦٨,٤% في نهاية كانون الثاني. ارتفعت معدلات الفائدة المصرفية على الحسابات الدائنة والمدينة بالدولار كما على تلك الدائنة والمدينة بالليرة.

سجل **ميزان المدفوعات** فائضاً بما يوازي ٢٣٦,٩ مليون دولار في كانون الثاني ٢٠١٨. وقد تمثل هذا الفائض بارتفاع الموجودات الخارجية الصافية لدى مصرف لبنان بقيمة ٩٨٥,٩ مليون دولار وانخفاض الموجودات الخارجية الصافية لدى المصارف والمؤسسات المالية بقيمة ٧٤٩,٠ مليون دولار. وكان ميزان المدفوعات قد سجل فائضاً بمقدار ١٦٦,٧ مليون دولار في كانون الثاني ٢٠١٧، وعجزاً بمقدار ١٥٥,٧ مليون دولار للعام ٢٠١٧.

وفقاً لأرقام وزارة المالية بلغ مجموع **الدين العام** الصافي ١٠٤٩٠٢ مليار ليرة في كانون الثاني ٢٠١٨ مسجلاً ازدياداً شهرياً قدره ٤٠٢ مليار ليرة. وقد نتج هذا الارتفاع عن ازدياد الدين العام الصافي بالليرة بمقدار ١٢٣ مليار ليرة ليبلغ ٥٨٨٢٤ مليار ليرة والدين العام المحرر بعملات أجنبية بمقدار ١٨٥ مليون دولار ليسجل ٣٠٥٦٦ مليون دولار في نهاية الشهر. وعلى أساس سنوي، بلغ نمو الدين العام الصافي ٦,٥% والدين بالليرة ٥,١% وبالعملة الأجنبية ٨,٤%.

بلغ **احتياطي مصرف لبنان من العملات الأجنبية** ٤٣٨٢١,٣ مليون دولار مسجلاً ازدياداً سنوياً نسبته ١,٩% ومقداره ٨١١,٣ مليون دولار. أما مجموع الاحتياطي الخارجي بما فيه الذهب، فقد بلغ ٥٦٢٠٨,٨ مليون دولار. هذا وقد بقي **سعر صرف الدولار الأميركي** الوسطي في سوق بيروت مستقرّاً على ١٥٠٧,٥٠ ليرة.

لم يطرأ أي تغير في كانون الثاني ٢٠١٨ على **معدلات فائدة** سندات الخريزة. فسجل معدل الفائدة الفعلية في نهاية الشهر: ٤,٤٤% لفة ٣ أشهر، ٤,٩٩% لفة ٦ أشهر و ٥,٣٥% لفة ١٢ شهراً. واستقرت فائدة القسيمة على سندات السنتين والثلاث سنوات على ٥,٨٤% و ٦,٥٠% على التوالي. أما معدلات الفائدة المصرفية فقد ارتفعت في كانون الثاني إلى ٦,٥٣% على الحسابات الدائنة بالليرة (١٢+ نقطة أساس) وإلى ٨,٥٦% على الحسابات المدينة بالليرة (٤٧+ نقطة أساس). وشهدت الفائدة المصرفية المحلية بالدولار الأميركي ازدياداً على الحسابات الدائنة والمدينة. فسجل معدل الفائدة الوسطي المثقل على حسابات التسليف بالدولار ٧,٧٤% في كانون الثاني (٧+ نقطة أساس). أما متوسط الفائدة على حسابات الادخار بالدولار فسجل ٣,٩١% في كانون الثاني (٢+ نقطة أساس).

بلغت **الكتلة النقدية M٣** ٢٠٨٧٩٣,١ مليار ليرة في نهاية كانون الثاني ٢٠١٨ مسجلة نمواً سنوياً نسبته ٤,٢٣% مقارنة بـ ٤,٢١% في كانون الأول ٢٠١٧. وبقي التسليف المصرفي للقطاع الخاص العامل الأبرز في خلق النقد إلى جانب التسليفات للقطاع العام. وفي ما خص مكونات الكتلة النقدية، تجدر الإشارة إلى أن الودائع بالليرة سجلت تراجعاً بنسبة ٣,٥% والودائع بالعملات الأجنبية نمواً بنسبة ١٠,٠%.

بلغت **الميزانية المجمعة للمصارف التجارية** ٣٣٥٥٤٨ مليار ليرة في كانون الثاني ٢٠١٨ مسجلة بذلك نمواً سنوياً بنسبة ٨,٩% مقابل ٧,٦% في كانون الأول ٢٠١٧. ازدادت ودائع القطاع الخاص المقيم وغير المقيم بنسبة ٣,٩% والتسليفات الممنوحة للقطاع الخاص بنسبة ٤,٧% وسجلت **نسبة دولة الودائع** ٦٨,٤%.

توسع **عجز الميزان التجاري** بنسبة ٣,٥% وسجل ١٤٢١,٨ مليون دولار في نهاية كانون الثاني ٢٠١٨، وذلك نتيجة ارتفاع قيمة الواردات إلى ١٧٠٥,٢ مليون دولار أي بنسبة ٦,٣% وقيمة الصادرات إلى ٢٨٣,٤ مليون دولار أي بنسبة ٢٣,٥%.

انخفضت **كميات الإسمنت المسلمة**، وهي مؤشر النشاط الحالي لقطاع البناء، بنسبة ١٠,٦% و**مساحات البناء المرخصة**، مؤشر النشاط المستقبلي للقطاع، بنسبة ٤,١% مقارنة بكانون الثاني ٢٠١٧.

شهد **إنتاج الكهرباء** ارتفاعاً إلى ١٢٥٤,٣ مليون كيلووات ساعة خلال الشهر، أي بنسبة ٥,٤% على أساس سنوي.

ازداد كل من عدد الطائرات وعدد المسافرين في **مطار بيروت** بنسبة ٠,٧% و ١٠,٩% على التوالي نتيجة ارتفاع عدد المسافرين القادمين والمغادرين بنسبة ١٠,٨% و ١١,٠% على التوالي وانخفاض عدد المسافرين العابرين بنسبة ٤١,٩%. أما حجم الشحن الجوي، فقد ارتفع بنسبة ٢٤,٢% مقارنة بكانون الثاني ٢٠١٧.

توسعت كل من حركة السفن وحركة البضائع في **مرفأ بيروت** بنسبة ١٩,٥% و ١,٣% على التوالي في كانون الثاني ٢٠١٨.

تطورات كانون الثاني ٢٠١٨

المؤشر الاقتصادي العام لمصرف لبنان

بلغ المؤشر الاقتصادي العام لمصرف لبنان ٣٠٩,٤ في كانون الثاني ٢٠١٨ مقابل ٣١٨,٣ في الشهر السابق ٢٩٧,٢ في كانون الثاني ٢٠١٧، مسجلاً بذلك ازدياداً سنوياً بنسبة ٤,١%.

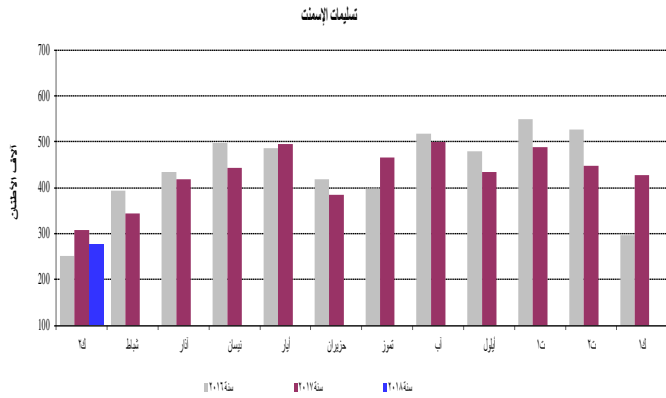
المؤشر الاقتصادي العام (متوسط ١٩٩٣ = ١٠٠)

المؤشر	التغيرات الشهرية %	التغيرات السنوية %	
كانون الثاني ٢٠١٧	٢٩٧,٢	١,٧	٦,٢
شباط ٢٠١٧	٣٠٥,٣	٢,٧	٣,٥
آذار ٢٠١٧	٣٠٦,٢	٠,٣	٣,٣
نيسان ٢٠١٧	٣١٧,٦	٣,٧	٦,٦
أيار ٢٠١٧	٣٠٨,٦	-٢,٨	٣,٥
حزيران ٢٠١٧	٢٩٠,١	-٦,٠	٦,٠
تموز ٢٠١٧	٣٠٤,٠	٤,٨	١١,٦
آب ٢٠١٧	٣٠٢,٠	-٠,٧	٦,٠
أيلول ٢٠١٧	٢٩١,٢	-٣,٦	٢,٣
تشرين الأول ٢٠١٧	٣٠٦,٠	٥,١	٦,٥
تشرين الثاني ٢٠١٧	٣٢٣,٩	٥,٩	٤,٠
كانون الأول ٢٠١٧	٣١٨,٣	-١,٧	٩,٠
كانون الثاني ٢٠١٨	٣٠٩,٤	-٢,٨	٤,١

القطاعات الإنتاجية

قطاع البناء

انخفضت كميات الإسمنت المسلمة، وهي مؤشر النشاط الحالي لقطاع البناء، بنسبة ١٠,٦% ومساحات البناء المرخصة، مؤشر النشاط المستقبلي للقطاع، بنسبة ٤,١% مقارنة بكانون الثاني ٢٠١٧.

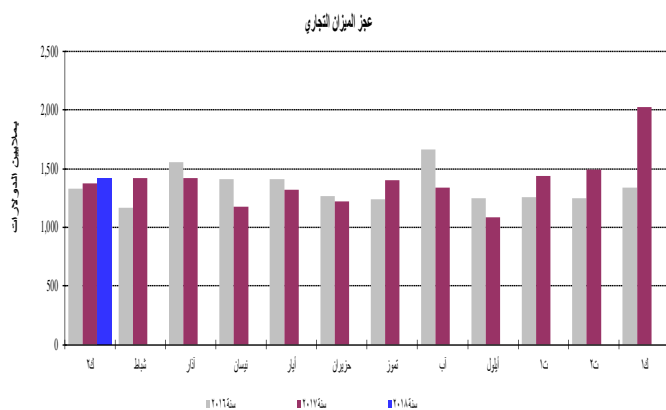


المصدر: شركات الإسمنت

شهدت الرسوم العقارية المحصلة ارتفاعاً بنسبة ١٣,٩% فبلغت ٧٢,٣ مليار ليرة مقارنة بكانون الثاني ٢٠١٧.

التجارة الخارجية

توسع عجز الميزان التجاري بنسبة ٣,٥% وسجل ١٤٢١,٨ مليون دولار في نهاية كانون الثاني ٢٠١٨، وذلك نتيجة ارتفاع قيمة الواردات إلى ١٧٠٥,٢ مليون دولار أي بنسبة ٦,٣% وقيمة الصادرات إلى ٢٨٣,٤ مليون دولار أي بنسبة ٢٣,٥%. انخفضت الرسوم الجمركية المحصلة بنسبة ١,٨% وسجلت ١٧٦,٦ مليار ليرة خلال هذا الشهر.



المصدر: المجلس الأعلى للجمارك

توزعت حصص أهم بلدان المصدر في كانون الثاني ٢٠١٨ على الشكل التالي:

نشاط غرفة المقاصة

ازداد مجموع قيمة الشيكات المحصلة بنسبة ٣,٨% في كانون الثاني ٢٠١٨. توسعت قيمة الشيكات المحررة بالليرة اللبنانية بنسبة ١٣,٦% وانخفضت تلك المحررة بالعملة الأجنبية بنسبة ٠,٥%. بلغت حصة الشيكات المحصلة المحررة بعملة أجنبية من مجموع الشيكات المحصلة ٦٦,٨% مسجلة انخفاضاً بنسبة ٤,١%.

ازدادت حصة الشيكات المرتجعة بنسبة ٦,٦% خلال الشهر مقارنة بالشهر ذاته من العام الماضي، وسجلت ٢,٠% من مجموع قيمة الشيكات في نهاية هذا الشهر.

مؤشرات اقتصادية رئيسية (جميع التغيرات هي بالنسبة إلى الشهر نفسه من العام السابق)

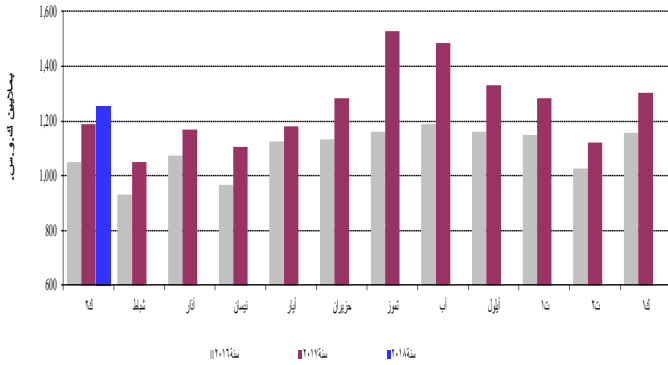
متوسط-١٥	كانون الأول-١٦	متوسط-١٦	كانون الثاني-١٧	كانون الأول-١٧	متوسط-١٧	كانون الثاني-١٨
مقاصة الشيكات بالليرة اللبنانية^١						
٢,٣٥٠,٩٠٢	٢,٨٣٢,٩٥٣	٢,٤٩٨,٧٦١	٢,٦١١,٧١٨	٣,٢١٣,٠٥٢	٢,٧٢٢,٩٤٣	٢,٩٦٥,٨٢٥
٣,٦٥	٩,٩٩	٦,٢٩	١,٣٧	١٣,٤٢	٨,٩٧	١٣,٥٦
(بملايين الليرات اللبنانية)						
نسبة التغير (%)						
مقاصة الشيكات بالعملة الأجنبية^{**١}						
٤,٢٣٤	٣,٨٧٥	٤,٠١٢	٣,٩٧٣	٤,١٢٧	٣,٨٨١	٣,٩٥٥
٩,٤٨-	٩,١٢-	٥,٢٦-	٢,٢٣-	٦,٥٠	٣,٢٥-	٠,٤٥-
(بملايين الدولارات)						
نسبة التغير (%)						
مجموع مقاصة الشيكات^{**}						
٨,٧٣٤,٣١٣	٨,٦٧٤,٤١٦	٨,٥٠٤,٦٣٥	٨,٦٠١,٠٥١	٩,٤٣٤,٤٣٧	٨,٥٧٤,٢٥٢	٨,٩٢٨,٢٩٢
(بملايين الليرات اللبنانية)						
طلبات الاستعمال لدى مركزية المخاطر^١						
٢٧,٠٥٧	٢٦,٧٥٤	٣٠,٧٥٧	٣٤,٢٢٨	٢٩,٢٩٣	٣٥,٥١١	٣٦,٩٠٧
١٣,٤٨	١٧,٨٨	١٣,٦٨	٣٠,١٩	٩,٤٩	١٥,٤٦	٧,٨٣
المجموع						
نسبة التغير (%)						
رخص البناء^{**٢}						
١٠,٢٨٠,٢٩٦	٩,٣٠٩,٩٢٣	١٠,١٩٠,٤٩٢	٨,٤٨٠,٩٦٧	٩,٠١٠,٢٥٩	٩,٧٧٠,٥٣٢	٨,١٥٠,٥٧٥
٨,٩٢-	١٦,٢٢-	٠,٨٦-	٢,٨٧	٠,٢٩-	٤,١٢-	٣,٩٣-
(بالأمتار المربعة)						
نسبة التغير (%)						
الاستمات المسلم^{**٣}						
٤٢,٠٢٣٩	٢٩,٦٠٢١	٤٣,٨٠٦٢٢	٣٠,٧٠٤٩١	٤٢,٦٠٥٤٣	٤٢,٩٠٠٥١	٢٧,٤٠٨٥٦
٨,٥٩-	٣٣,٧٧-	٤,٣٧	٢٢,٦٤	٤٣,٨٥	٢,١٨-	١٠,٦١-
(بالأطنان)						
نسبة التغير (%)						
الرسوم العقارية المستوفاة^٤						
٦٩,٥١٠	١٠٧,٣٩٤	٧١,٩٠٨	٦٣,٤٧٧	١٠١,١٦٣	٨٤,٨٦٦	٧٢,٢٩٧
٩,٤٣-	٨,٤١	٣,٤٥	٠,١٨-	٥,٨٠-	١٨,٠٢	١٣,٨٩
(بملايين الليرات اللبنانية)						
نسبة التغير (%)						
مجموع المستوردات^{**٥}						
٢,٣٣٦,٧٢٩	٢,٣٦٨,٣٨٣	٢,٤٠٢,٦٢٠	٢,٤١٨,٣٧١	٣,٤٣٤,٩٨٠	٢,٤٦٠,٨٢٤	٢,٥٧١,٥١٥
٩,٢٧-	١٧,١٤-	٢,٨٢	٦,٠٢	٤٣,٩٤	٢,٤٢	٦,٣٣
(بملايين الليرات اللبنانية)						
نسبة التغير (%)						
مجموع الصادرات^{**٥}						
٣٦٨,٤٣٦	٣٦٨,٢٢٣	٣٧٤,٠٥٩	٣٥٠,٩٩٠	٣٧٨,١٧٧	٣٥٧,٣٣٨	٤٢٧,٣٨٣
١١,٥٠-	١٣,١٥	١,٥٣	٢٣,٦٨	٢,٧٠	٤,٤٧-	٢٣,٥٢
(بملايين الليرات اللبنانية)						
نسبة التغير (%)						
عجز الميزان التجاري^{**}						
١,٩٦٨,٢٩٢	٢,٠١٨,١٥٩	٢,٠٢٨,٥٦٠	٢,٠٧٢,٣٨٢	٣,٠٥٦,٨٠٣	٢,١٠٣,٤٨٦	٢,١٤٤,١٣٢
٨,٨٤-	٢١,٠٠-	٣,٣٤	٣,٥٥	٥١,٤٦	٣,٢٩	٣,٤٦
نسبة التغير (%)						
الواردات الجمركية^{*٥}						
١٧٩,٦٣٣	١٨٧,١٩٣	١٨٣,٩٥٠	١٧٩,٨٥٦	١٩٠,٤٢٩	١٨٧,٤٤٠	١٧٦,٥٥١
١,٧١	٤,٩٩	٢,٤٠	١,٨٣-	١,٧٣	١,٨٨	١,٨٤-
(بملايين الليرات اللبنانية)						
نسبة التغير (%)						
إنتاج الطاقة الكهربائية (شبكة مؤسسة كهرباء لبنان)^٦						
١,٠٤٣	١,٠١٥٦	١,٠٩٤	١,١٩٠	١,٣٠٣	١,٢٥٣	١,٢٥٤
٠,٠٢-	٨,٤٢	٤,٨٧	١٣,٣٠	١٢,٧١	١٤,٤٩	٥,٤١
(مليون ك.و.س)						
نسبة التغير (%)						
استيراد المشتقات النفطية^{**٧}						
٦٣٨,٢٨٠	٦٣٠,٣٩٨	٦٦٧,٢٩٨	٨٦٤,٨٣٧	٥٨٦,٥٨٦	٧٠١,٥٣٠	٦٨٤,٧٢٠
١٢,٠٩	٩,٧٣	٤,٥٥	١٩,٣١	٦,٩٥-	٥,١٣	٢٠,٨٣-
(بالطن المتري)						
نسبة التغير (%)						
حركة الشحن البحري في مرفأ بيروت^{**٨}						
٦٨٥,٢٢٠	٦٧٠,٨٢٤	٧٣٠,٨٦٦	٦٣١,٢٠٨	٧٠٦,٨٧١	٦٨٨,٦١٧	٦٣٩,١٨٩
٠,٧٩-	٩,٩٦-	٦,٦٦	٧,٦٠-	٥,٣٧	٥,٧٨-	١,٢٦
المجموع						
نسبة التغير (%)						
١- الحمولة المفرغة						
٥٩٤,٥٢١	٥٨٤,٤٢٣	٦٤٤,٢١٥	٥٥٧,٠٢٤	٦١٥,٨٩٤	٥٩٤,٢٤١	٥٥٩,٦٩٠
٩٠,٢٠٦	٨٦,١٢٦	٨٦,٣٣٣	٧٤,٠٥٦	٩٠,٢٢٢	٩٤,١٣٢	٧٩,٣٢٣
٤٩٣	٢٧٥	٣١٩	١٢٨	٧٥٥	٢٤٣	١٧٦
٢- الحمولة المشحونة						
٣- ترانزيت ومنطقة حرة						
حركة المسافرين في مطار بيروت الدولي^٩						
٦٠٣,٦٦٧	٥٩٨,٠٠٩	٦٣٤,١٨٠	٥٣٩,١٦٩	٦٢٦,٨٦٦	٦٨٦,٣٠٧	٥٩٧,٧٦٨
١٠,٢٧	٢,٩٦-	٥,٠٥	١,٣٦-	٤,٨٣	٨,٢٢	١٠,٨٧
المجموع						
نسبة التغير (%)						
١- القادمون						
٢٩٣,١٧٩	٣١٦,٢١٢	٣١٤,٩٧١	٢٤٦,٥٧٢	٣٣٣,٢٧٣	٣٤١,٩٣٦	٢٧٣,١٢٨
٩,١٧	٠,٩٢	٧,٤٣	١,٤١	٥,٤٠	٨,٥٦	١٠,٧٧
نسبة التغير (%)						
٢- المغادرون						
٣٠٧,٣٢٣	٢٨١,٠٩٧	٣١٨,٤٨٣	٢٩٢,١٣٦	٢٩٣,٢٧٠	٣٤٣,٩٥٩	٣٢٤,٣٧٢
١٠,٦٧	٥,٤٤-	٣,٦٣	٢,٠٩-	٤,٢٦	٨,٠٠	١١,٠٣
نسبة التغير (%)						
٣- العابرون (ترانزيت)						
٣,١٦٤	٥٠٠	٧٢٥	٤٦١	٣٢٣	٤١٢	٢٦٨
١٦٣,٣٥	٩٠,٨٠-	٧٧,٠٩-	٩٠,٩٤-	٣٥,٤٠-	٤٣,١٩-	٤١,٨٧-
نسبة التغير (%)						

* بدأ في تموز ١٩٩٥ احتساب الدولار الجمركي على أساس السعر الرسمي للدولار عوضاً عن ٨٠٠ ل.ل. ** أرقام مستكملة من قبل القطاع الخاص. *** بدأ في ١/١/١٩٩٧، تعديل المعلومات لتضم القطاعين العام والخاص.
 المصدر: مصرف لبنان. نقابة المهندسين في بيروت وطرابلس. شركات التزابة. وزارة المالية. إدارة الجمارك العامة. مؤسسة كهرباء لبنان. المديرية العامة للنفط. مرفأ بيروت. مطار بيروت الدولي.

قطاع الطاقة

شهد إنتاج الكهرباء ارتفاعاً إلى ١٢٥٤,٣ مليون كيلووات ساعة خلال الشهر، أي بنسبة ٥,٤% على أساس سنوي.

(إنتاج الشهر للكهرباء (شبكة كهرباء لبنان))

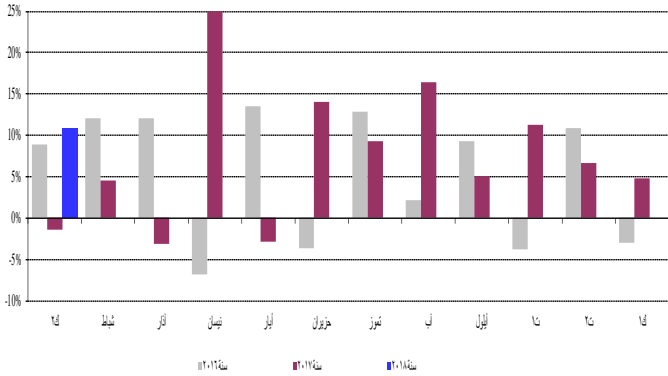


المصدر: مؤسسة كهرباء لبنان

قطاع النقل

ازداد كل من عدد الطائرات وعدد المسافرين في مطار بيروت بنسبة ٠,٧% و١٠,٩% على التوالي نتيجة ارتفاع عدد المسافرين القادمين والمغادرين بنسبة ١٠,٨% و١١,٠% على التوالي وانخفاض عدد المسافرين العابرين بنسبة ٤١,٩%. أما حجم الشحن الجوي، فقد ارتفع بنسبة ٢٤,٢% مقارنة بكانون الثاني ٢٠١٧ نتيجة ازدياد حجم البضائع المفرغة والمشحونة بنسبة ١٥,٣% و٤٥,٢% على التوالي.

حركة المسافرين عبر المطار



المصدر: مطار بيروت الدولي

توسعت كل من حركة السفن وحركة البضائع في مرفأ بيروت بنسبة ١٩,٥% و١,٣% على التوالي في كانون الثاني ٢٠١٨. ازداد حجم البضائع المفرغة، المشحونة والعبارة بنسبة ٠,٥%، ٧,١% و٣٧,٥% على التوالي.

القطاع النقدي

الموجودات الخارجية الصافية للجهاز المصرفي

سجل ميزان المدفوعات فائضاً بما يوازي ٢٣٦,٩ مليون دولار في كانون الثاني ٢٠١٨. وقد تمثل هذا الفائض بارتفاع الموجودات الخارجية الصافية لدى مصرف لبنان بقيمة ٩٨٥,٩ مليون دولار وانخفاض الموجودات الخارجية الصافية لدى

الواردات حسب بلدان المصدر (بملايين الدولارات)

	ك ٢٠١٧-٢٠١٨	% من المجموع	ك ٢٠١٨-٢٠١٩	% من المجموع
الصين	١٤٠,٤	٨,٨	٢٤٧,٠	١٤,٥
إيطاليا	٨٦,٢	٥,٤	١٥٥,٤	٩,١
اليونان	١٥٦,٠	٩,٧	١٣٣,٠	٧,٨
ألمانيا	٩٢,٧	٥,٨	١٠١,٥	٦,٠
الولايات المتحدة	١١٦,٣	٧,٢	٨١,١	٤,٨
البلدان الأخرى	١٠١٢,٢	٦٣,١	٩٨٧,٣	٥٧,٩
المجموع	١٦٠٣,٧	١٠٠	١٧٠٥,٢	١٠٠

توزعت حصص أهم بلدان المقصد في كانون الثاني ٢٠١٨ على الشكل التالي:

الصادرات حسب بلدان المقصد (بملايين الدولارات)

	ك ٢٠١٧-٢٠١٨	% من المجموع	ك ٢٠١٨-٢٠١٩	% من المجموع
سويسرا	٢٢,٧	٩,٩	٤٨,٧	١٧,٢
جنوب أفريقيا	٤٢,٨	١٨,٧	٤٥,٠	١٥,٩
الإمارات العربية المتحدة	١٧,٢	٧,٥	٢٥,٧	٩,١
تركيا	٨,٠	٣,٥	١٦,٩	٦,٠
السعودية	١٤,٦	٦,٤	١٣,٧	٤,٨
البلدان الأخرى	١٢٤,٢	٥٤,١	١٣٣,٤	٤٧,١
المجموع	٢٢٩,٤	١٠٠	٢٨٣,٤	١٠٠

الواردات (بملايين الدولارات)

القسم التعريفي	ك ٢٠١٧	% من المجموع	ك ٢٠١٨	% من المجموع
منتجات المملكة الحيوانية والنباتية	٢٨١,٠	١٧,٥	٣٠٧,٤	١٨,٠
مواد نسيجية ومصنوعاتها	٥٢,٣	٣,٣	٥٩,٨	٣,٥
جلود، جلود فراء ومصنوعاتها	٤,٦	٠,٣	٥,٦	٠,٣
خشب ومصنوعاته	١٦,٣	١,٠	١٩,٣	١,١
منتجات الصناعات الكيماوية	١٧٤,٧	١٠,٩	١٩٣,٧	١١,٤
عجائن، خشب، ورق كرتون	١٩,٩	١,٢	٢٦,١	١,٥
حجر، جبس، إسمنت	٣٦,٤	٢,٣	٣٤,١	٢,٠
منتجات معدنية ومصنوعاتها	٤٤٤,١	٢٧,٧	٤٠٦,٦	٢٣,٨
معدات كهربائية، نقل وتصوير	٣١٧,٧	١٩,٨	٤٠٢,١	٢٣,٦
لؤلؤ، أحجار كريمة ومعادن ثمينة	١٤٨,٧	٩,٣	١٣٧,٢	٨,٠
مصنوعات متنوعة	١٠٧,٩	٦,٧	١١٣,٣	٦,٦
المجموع	١.٦٠٣,٧	١٠٠	١.٧٠٥,٢	١٠٠

الصادرات (بملايين الدولارات)

القسم التعريفي	ك ٢٠١٧	% من المجموع	ك ٢٠١٨	% من المجموع
منتجات المملكة الحيوانية والنباتية	٤٩,٦	٢١,٦	٤٣,٧	١٥,٤
مواد نسيجية ومصنوعاتها	٤,٥	٢,٠	٣,١	١,١
جلود، جلود فراء ومصنوعاتها	٠,٩	٠,٤	٠,٩	٠,٣
خشب ومصنوعاته	١,٠	٠,٤	٠,٧	٠,٢
منتجات الصناعات الكيماوية	١٩,٣	٨,٤	٢٧,٥	٩,٧
عجائن، خشب، ورق كرتون	١١,١	٤,٨	٨,٦	٣,٠
حجر، جبس، إسمنت	١,٣	٠,٦	١,٣	٠,٥
منتجات معدنية ومصنوعاتها	٢٨,٠	١٣,٢	٤٠,٦	١٤,٣
معدات كهربائية، نقل وتصوير	٢٥,٨	١١,٢	٢٨,٣	١٠,٠
لؤلؤ، أحجار كريمة ومعادن ثمينة	٧١,٦	٣١,٢	١١٠,٧	٣٩,٠
مصنوعات متنوعة	١٦,٣	٧,١	١٨,٢	٦,٤
المجموع	٢٢٩,٤	١٠٠	٢٨٣,٤	١٠٠

المصدر: المجلس الأعلى للجمارك

وأبقى مصرف لبنان معدل الحسم ومعدل الفائدة على إعادة شراء الأوراق المالية (Repo Rate) على مستوى ١٠,٠٠% وهو المعدل المطبق منذ كانون الأول ٢٠٠٩.

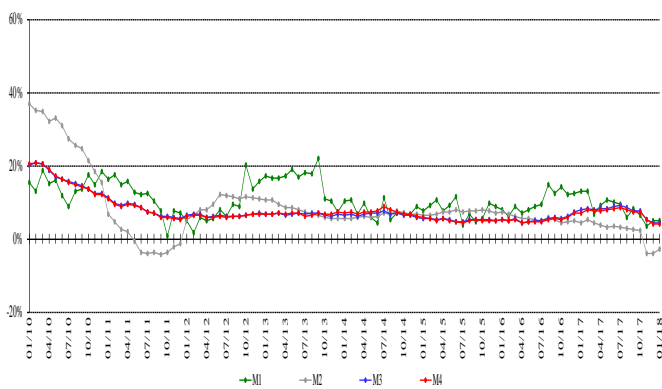
الكتلة النقدية والعوامل المؤثرة فيها

بلغت الكتلة النقدية M٣ ٢٠٨٧٩٣,١ مليار ليرة في نهاية كانون الثاني ٢٠١٨ مسجلة نمواً سنوياً نسبته ٤,٢٣% مقارنة بـ ٤,٢١% في كانون الأول ٢٠١٧. وبقي التسليف المصرفي للقطاع الخاص العامل الأبرز في خلق النقد إلى جانب التسليفات للقطاع العام. وفي ما يخص مكونات الكتلة النقدية، تجدر الإشارة إلى أن الودائع بالليرة سجلت تراجعاً بنسبة ٣,٥% والودائع بالعملة الأجنبية نمواً بنسبة ١٠,٠%.

التغيرات السنوية في الكتلة النقدية (بالنسب المئوية)

٤م	٣م	٢م	١م	
٧,١٤	٧,٨٠	٤,٣٤	١٢,٩٩	كانون الثاني ٢٠١٧
٧,٨١	٨,٣٧	٥,١٠	١٣,٠١	شباط ٢٠١٧
٧,٥٢	٧,٨٤	٤,٢٤	٦,٦٩	آذار ٢٠١٧
٧,٦٨	٨,٠٩	٣,٧٩	٩,٢١	نيسان ٢٠١٧
٧,٨٠	٨,٣٢	٣,٣٠	١٠,٧٦	أيار ٢٠١٧
٨,٣٠	٨,٨٠	٣,٥٢	١٠,٠٨	حزيران ٢٠١٧
٨,٤٩	٨,٩٩	٣,١٩	٩,٤٤	تموز ٢٠١٧
٧,٨٣	٨,٤١	٢,٩٦	٥,٩٤	آب ٢٠١٧
٧,٣٠	٧,٥٦	٢,٤٥	٨,٢٣	أيلول ٢٠١٧
٧,٤١	٧,٧٢	٢,٣٠	٦,٥٥	تشرين الأول ٢٠١٧
٥,١٩	٥,٣٥	-٣,٩٩	٣,٥٣	تشرين الثاني ٢٠١٧
٣,٩٦	٤,٢١	-٤,٠٢	٤,٨٨	كانون الأول ٢٠١٧
٤,١٥	٤,٢٣	-٢,٩٢	٤,٨٧	كانون الثاني ٢٠١٨

التغيرات في الكتلة النقدية



الدين العام

وفقاً لأرقام وزارة المالية بلغ مجموع الدين العام الصافي ١٠٤٩٠٢ مليار ليرة في كانون الثاني ٢٠١٨ مسجلاً زياداً شهرياً قدره ٤٠٢ مليار ليرة. وقد نتج هذا الارتفاع عن ازدياد الدين العام الصافي بالليرة بمقدار ١٢٣ مليار ليرة ليبلغ ٥٨٨٢٤ مليار ليرة والدين العام المحرر بعملة أجنبية بمقدار ١٨٥ مليون دولار ليسجل ٣٠٥٦٦ مليون دولار في نهاية الشهر.

المصارف والمؤسسات المالية بقيمة ٧٤٩,٠ مليون دولار. وكان ميزان المدفوعات قد سجل فائضاً بمقدار ١٦٦,٧ مليون دولار في كانون الثاني ٢٠١٧، وعجزاً بمقدار ١٥٥,٧ مليون دولار للعام ٢٠١٧.

موجودات مصرف لبنان الخارجية

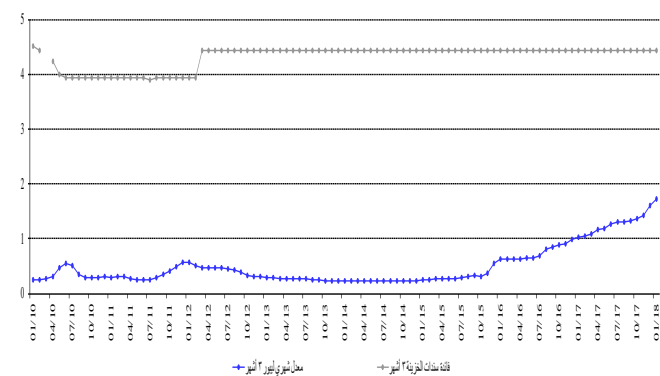
بلغ احتياطي مصرف لبنان من العملات الأجنبية ٤٣٨٢١,٣ مليون دولار مسجلاً ازدياداً سنوياً نسبته ١,٩% ومقداره ٨١١,٣ مليون دولار. أما مجموع الاحتياطي الخارجي بما فيه الذهب، فقد بلغ ٥٦٢٠٨,٨ مليون دولار. هذا وقد بقي سعر صرف الدولار الأميركي الوسطي في سوق بيروت مستقراً على ١٥٠٧,٥٠ ليرة.

معدلات الفائدة

لم يطرأ أي تغير في كانون الثاني ٢٠١٨ على معدلات فائدة سندات الخزانة. فسجل معدل الفائدة الفعلية في نهاية الشهر: ٤,٤٤% لفئة ٣ أشهر، ٤,٩٩% لفئة ٦ أشهر و ٥,٣٥% لفئة ١٢ شهراً. واستقرت فائدة القسيمة على سندات الستين والثلاث سنوات على ٥,٨٤% و ٦,٥٠% على التوالي. أما معدلات الفائدة المصرفية فقد ارتفعت في كانون الثاني إلى ٦,٥٣% على الحسابات الدائنة بالليرة (+١٢ نقطة أساس) وإلى ٨,٥٦% على الحسابات المدينة بالليرة (+٤٧ نقطة أساس).

وشهدت الفائدة المصرفية المحلية بالدولار الأميركي ازدياداً على الحسابات الدائنة والمدينة. فسجل معدل الفائدة الوسطي المثقل على حسابات التسليف بالدولار ٧,٧٤% في كانون الثاني (+٧ نقطة أساس). أما متوسط الفائدة على حسابات الادخار بالدولار فسجل ٣,٩١% في كانون الثاني (+٢ نقطة أساس).

الهامش بين سندات الخزانة الثلاثة أشهر والدولار



وبنتيجة هذه التطورات توسع الهامش بين فائدي التسليف بالليرة والدولار من ٠,٤٢ نقطة في كانون الأول ٢٠١٧ إلى ٠,٨٢ نقطة في كانون الثاني ٢٠١٨. توسع الهامش بين فائدي الادخار بالليرة والدولار من ٢,٥٢ نقطة في كانون الأول ٢٠١٧ إلى ٢,٦٢ نقطة في كانون الثاني ٢٠١٨. وتجدر الإشارة إلى أن معدل ليورا (Libor Rate) لثلاثة أشهر سجل ١,٧٣% في كانون الثاني ٢٠١٨ مقابل ١,٦٠% في كانون الأول ٢٠١٧. استقرت معدلات الفائدة على شهادات الإيداع التي يصدرها مصرف لبنان من فتي ٤٥ يوماً و ٦٠ يوماً على ٣,٥٧% و ٣,٨٥% على التوالي.

وعلى أساس سنوي، بلغ نمو الدين العام الصافي ٦,٥% والدين بالليرة ٥,١% وبالعملات الأجنبية ٨,٤%.

توزع سندات الخزينة بحسب الفئة (كنسبة مئوية من المجموع)

شهر	٣ أشهر	٦ أشهر	١٢ شهراً	٢٤ شهراً وما فوق
كانون الثاني ٢٠١٧	٠,٣٧	٠,٧٠	٢,٨٢	٩٦,١١
شباط ٢٠١٧	٠,٥٠	٠,٧٨	٢,٩٢	٩٥,٨٠
آذار ٢٠١٧	٠,٥٤	٠,٨٣	٢,٤٨	٩٦,١٥
نيسان ٢٠١٧	٠,٥٠	٠,٨١	٢,٥٨	٩٦,١١
أيار ٢٠١٧	٠,٣٦	٠,٧٨	٢,٢٩	٩٦,٥٨
حزيران ٢٠١٧	٠,٣٦	٠,٩٠	٢,٢٩	٩٦,٤٥
تموز ٢٠١٧	٠,٤٨	١,٠٤	٢,٢٦	٩٦,٢١
آب ٢٠١٧	٠,٥٥	١,١٥	٢,٢٠	٩٦,١٠
أيلول ٢٠١٧	٠,٨٩	١,٢٧	٢,٢٢	٩٥,٦٣
تشرين الأول ٢٠١٧	٠,٧٣	١,٣٩	٢,٣٨	٩٥,٥٠
تشرين الثاني ٢٠١٧	٠,٥٣	١,٣٣	٢,٤٩	٩٥,٦٤
كانون الأول ٢٠١٧	٠,١٨	١,٢٤	٢,٧٣	٩٥,٨٥
كانون الثاني ٢٠١٨	٠,٣٣	١,١٤	٢,٩٨	٩٥,٥٥

النشاط المصرفي

الميزانية المجمعة للمصارف

بلغت الميزانية المجمعة للمصارف التجارية ٣٣٥٥٤٨ مليار ليرة في نهاية كانون الثاني ٢٠١٨ مسجلة ارتفاعاً شهرياً بنسبة ١,٢٤% مقابل ١,٦٩% خلال الشهر السابق. وعلى مدار سنة، بلغت نسبة النمو ٨,٩١%.

تطور حجم التسليفات

أ- لدى المصارف التجارية

تراجعت تسليفات المصارف التجارية للقطاع الخاص المقيم وغير المقيم، خلال كانون الثاني ٢٠١٨، بنسبة ١,١٧% مقابل ارتفاع بنسبة ١,٢٩% خلال الشهر الفائت. وبلغ حجم التسليفات ٨٩٨٦٧ مليار ليرة في نهاية كانون الثاني ٢٠١٨ مسجلاً زيادة سنوية بنسبة ٤,٦٨%، وهي مفصلة كالآتي:

- ارتفعت التسليفات بالليرة اللبنانية إلى ٢٦٤٩٦ مليار ليرة في نهاية كانون الثاني ٢٠١٨ أي بنسبة شهرية بلغت ٠,٣٠% مقابل تراجع بنسبة ١,١٤% خلال كانون الأول ٢٠١٧. وعلى مدار سنة، ازدادت هذه التسليفات بنسبة ١١,٤٥% وياتت تشكل ٢٩,٤٨% من إجمالي التسليفات، فيما كانت تشكل نسبة ٢٧,٦٩% في كانون الثاني ٢٠١٧.
- تراجعت التسليفات بالعملات الأجنبية بنسبة ١,٧٧% خلال كانون الثاني ٢٠١٨ مقابل ارتفاع بنسبة ٢,٣٣% خلال الشهر السابق. وبلغت ٤٢٠٣٧ مليون دولار في نهاية كانون الثاني ٢٠١٨ بزيادة سنوية نسبته ٢,٠٩%.

ب- لدى مصارف الأعمال

بلغت تسليفات مصارف الأعمال ٢٦٢٩ مليار ليرة في نهاية كانون الثاني ٢٠١٨،

مسجلة ارتفاعاً بنسبة ٢,٤٦% مقابل ٣,٥٥% خلال كانون الأول ٢٠١٧. مقارنة بكانون الثاني ٢٠١٧، ازدادت هذه التسليفات بنسبة ٢٠,٠٩%.

تطور حجم الودائع

أ- لدى المصارف التجارية

ارتفعت ودايع القطاع الخاص في المصارف التجارية المقيم وغير المقيم، خلال كانون الثاني ٢٠١٨، بنسبة ٠,٢٨% مقابل ١,١١% خلال الشهر الفائت. وعلى مدار سنة، ازداد حجم الودائع بنسبة ٣,٩٤% ليبلغ ٢٥٤٩٧٨ مليار ليرة في نهاية كانون الثاني، وهي مفصلة كالآتي:

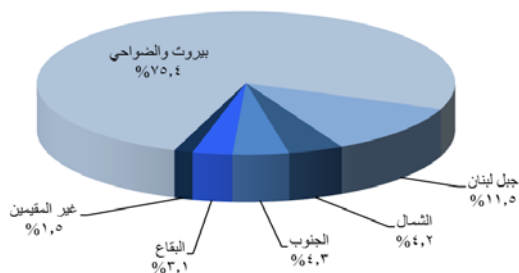
- ارتفعت الودائع بالليرة اللبنانية بنسبة ١,١٨% خلال كانون الثاني ٢٠١٨، مقابل ٠,٤٦% خلال الشهر الفائت، وبلغت ٨٠٤٧٥ مليار ليرة في نهاية كانون الثاني. وعلى مدار سنة، تراجعت هذه الودائع بنسبة ٣,٩٧%، حيث باتت تشكل ٣١,٥٦% من إجمالي الودائع، فيما كانت تشكل نسبة ٣٤,١٦% في نهاية كانون الثاني ٢٠١٧.
- تراجعت الودائع بالعملات الأجنبية، خلال كانون الثاني ٢٠١٨، بنسبة ٠,١٣% مقابل ارتفاع بنسبة ١,٤١% خلال الشهر الفائت. وبلغت ١١٥٧٥٦ مليون دولار في نهاية كانون الثاني مسجلة زيادة سنوية بنسبة ٨,٠٤%.

ب- لدى مصارف الأعمال

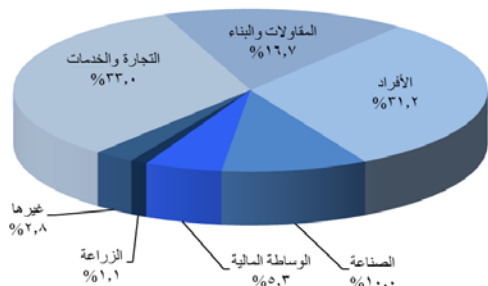
تراجعت ودايع القطاع الخاص لدى مصارف الأعمال بنسبة ٠,٤٦% خلال الشهر، مقابل ارتفاع بنسبة ٠,٥٩% خلال كانون الأول ٢٠١٧. وقد ارتفع حجم الودائع من ٢٩٨٢ مليار ليرة في كانون الثاني ٢٠١٧ إلى ٢٩٨٩ ملياراً في نهاية كانون الثاني ٢٠١٨، أي بنسبة ٠,٢٣%.

توزع التسليفات

توزع التسليفات على المناطق



توزع التسليفات على القطاعات



نسبة التسليفات إلى الودائع

شكلت التسليفات نسبة ٣٥,٢٥% من إجمالي الودائع في نهاية كانون الثاني ٢٠١٨ مقارنة ٣٤,٩٩% في نهاية كانون الثاني ٢٠١٧ مفصلة كالتالي:

- نسبة التسليفات إلى الودائع بالليرة اللبنانية ٣٢,٩٢% مقارنة ٢٨,٣٧%.
- نسبة التسليفات إلى الودائع بالعملة الأجنبية ٣٦,٣٢% مقارنة ٣٨,٤٣%.

حساب الرساميل

تراجع حساب الرساميل، خلال كانون الثاني ٢٠١٨، بنسبة ٠,٣٧% مقابل ارتفاع بنسبة ٢,٤٨% خلال كانون الأول ٢٠١٧. مقارنة بالفترة ذاتها من العام المنصرم، سجلت هذه الرساميل زيادة بنسبة ٤,٣٧% وبلغت ٢٨٧٢٤ مليار ليرة في كانون الثاني ٢٠١٨.

تراجعت نسبة حساب الرساميل من إجمالي موجودات المصارف التجارية إلى نسبة ٨,٥٦% في نهاية كانون الثاني ٢٠١٨. وكانت قد سجلت ٨,٧٠% في كانون الأول ٢٠١٧ و ٨,٩٣% في كانون الثاني ٢٠١٧.

تراجعت نسبة حساب الرساميل إلى إجمالي الودائع إلى ١١,٢٧% في نهاية كانون الثاني ٢٠١٨. وكانت قد سجلت ١١,٣٤% في كانون الأول ٢٠١٧ و ١١,٢٢% في كانون الثاني ٢٠١٧.

ارتفعت نسبة حساب الرساميل إلى إجمالي التسليفات إلى ٣١,٩٦% في نهاية كانون الثاني ٢٠١٨. وكانت قد سجلت ٣١,٧١% في كانون الأول ٢٠١٧ و ٣٢,٠٦% في كانون الثاني ٢٠١٧.

الدولة

تراجعت نسبة دولة الودائع إلى ٦٨,٤٤% في نهاية كانون الثاني ٢٠١٨، مقابل ٦٨,٧٢% في نهاية كانون الأول ٢٠١٧ و ٦٥,٨٤% في نهاية كانون الثاني ٢٠١٧.

كما تراجعت نسبة دولة التسليفات إلى ٧٠,٥٢% في نهاية كانون الثاني ٢٠١٨، مقابل ٧٠,٩٥% في نهاية كانون الأول ٢٠١٧ و ٧٢,٣١% في نهاية كانون الثاني ٢٠١٧.

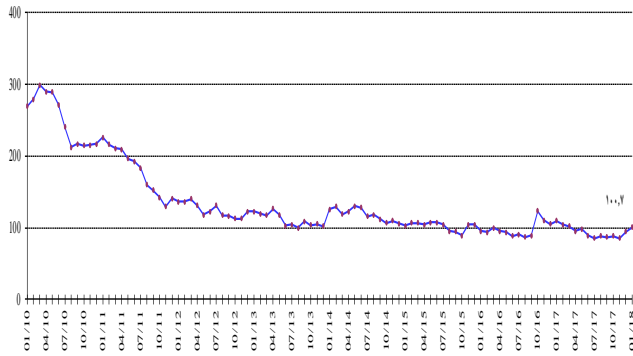
الأسواق المالية

أظهر معدل مؤشر القيمة السوقية للأسهم المدرجة في بورصة بيروت، خلال كانون الثاني ٢٠١٨، تقدماً بنسبة ٥,١٤%، إذ أقل على معدل ٩٦,٧٦ نقطة مقابل ٩٢,٠٣ نقطة لمعدل الشهر السابق.

مؤشر القيمة السوقية المتقل Market-Value-Weighted Index

١٠٩,٤٠	كانون الثاني ٢٠١٧
١٠٤,٧٠	شباط ٢٠١٧
١٠٢,٢٢	آذار ٢٠١٧
٩٥,٠٤	نيسان ٢٠١٧
٩٨,٣٣	أيار ٢٠١٧
٨٩,١٤	حزيران ٢٠١٧
٨٥,١١	تموز ٢٠١٧
٨٨,٣١	آب ٢٠١٧
٨٦,٩٧	أيلول ٢٠١٧
٨٨,٢٨	تشرين الأول ٢٠١٧
٨٥,٥٧	تشرين الثاني ٢٠١٧
٩٤,٥٨	كانون الأول ٢٠١٧
١٠٠,٧١	كانون الثاني ٢٠١٨

Market-Value-Weighted Index
مؤشر القيمة السوقية لبرج



بورصة بيروت

بورصة بيروت

التاريخ	الأسهم المتداولة		القيمة السوقية (مليار دولار)
	الحجم (ملايين)	القيمة (مليون دولار)	
كانون الثاني ٢٠١٧	٣,٨٩	٣٥,٥٠	١٢,٩٥
شباط ٢٠١٧	٣,٠٨	٢٧,٩٦	١٣,١٢
آذار ٢٠١٧	٢,٠٥	١٧,٦٨	١٣,٢٢
نيسان ٢٠١٧	٥,٢٤	٣١,٢٧	١٢,٥١
أيار ٢٠١٧	١٨,٥٦	١٤٩,٢٧	١٢,٤٧
حزيران ٢٠١٧	٤,٠٥	٤٠,٢٦	١٢,٣١
تموز ٢٠١٧	٥,٥٨	٥٤,٠٠	١٢,١٨
آب ٢٠١٧	٦,٥٥	٥٢,٧٦	١٢,٠٦
أيلول ٢٠١٧	٧,٥٣	٤٩,٣٠	١١,٩٤
تشرين الأول ٢٠١٧	٢,٩٧	٢٦,٥٦	١٢,٠١
تشرين الثاني ٢٠١٧	٣,٣٠	٢٨,٥٧	١١,٦٢
كانون الأول ٢٠١٧	٥,٥٨	٥٣,٣٥	١٢,٢٠
كانون الثاني ٢٠١٨	٣,٥٤	٢٧,٩٥	١٢,٤٩

انخفضت كمية الأسهم المتداولة بنسبة ٣٦,٦٣% فبلغت ٣,٥٣٧ مليون سهم مقابل ٥,٥٨١ مليون سهم في كانون الأول ٢٠١٧. انخفضت قيمة هذه الأسهم بنسبة ٤٧,٦٠% فبلغت ٢٨ مليون دولار أميركي في كانون الثاني ٢٠١٨ مقابل ٥٣ مليون دولار أميركي في كانون الأول ٢٠١٧.

فيما خص نسب الأسهم المتداولة خلال هذا الشهر، فقد تقدم سهم Solidere A على سائر الأسهم من ناحية كمية التداول حيث بلغت نسبته

إيصالات إيداع عمومية (GDR)

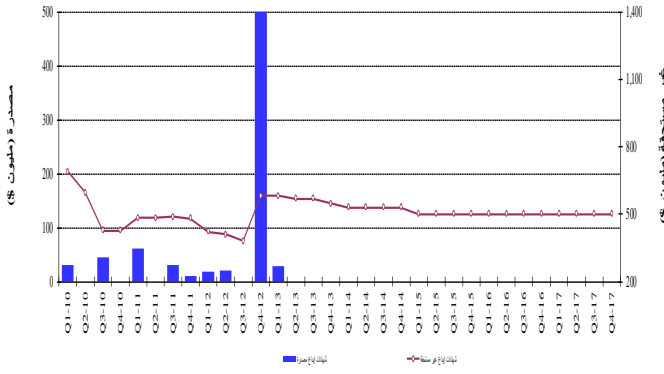
ارتفعت قيمة إيصالات الإيداع العمومية التابعة لبنك لبنان والمهجر بنهاية كانون الثاني ٢٠١٨ بنسبة ٢,٣٨% متراوححة بين ١٢,٨٠ و ١٣,٠٠ دولار أميركي. وارتفعت قيمة إيصالات الإيداع العمومية التابعة لبنك عوده بنسبة ١,٧٢% متراوححة بين ٥,٨٥ و ٥,٩٥ دولار أميركي. أما أسعار إيصالات الإيداع العمومية التابعة لبنك بيبيلوس، فقد حافظت على نسبتها وتراوححت بين ٠,٠٠ و ٧٦,٥٠ دولار أميركي.

شهادات الإيداع

شهادات إيداع (بملايين دولارات)

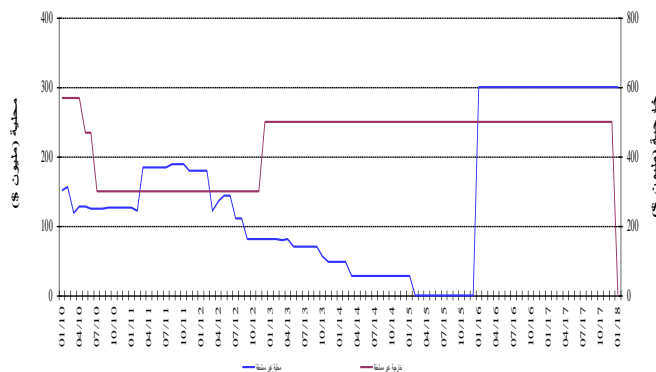
عدد المصارف	غير مستحقة			مصدرة
	المجموع	خارجية	محلية	
٢٠١٧-١	-	-	-	-
٢٠١٨-٢	-	-	-	-

تطور شهادات الإيداع المصدرة وغير المستحقة



لم يكن هناك أي إصدار لشهادات الإيداع المصدرة غير المستحقة. حافظت قيمة الشهادات على مكانتها، إذ بقيت ٠ دولار أميركي.

إصدارات غير المستحقة لشهادات الإيداع المصدرة والخارجية

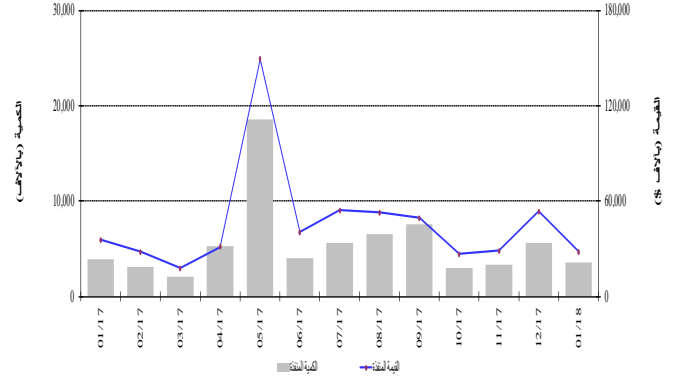


سندات دين الجمهورية اللبنانية بالعملات الأجنبية

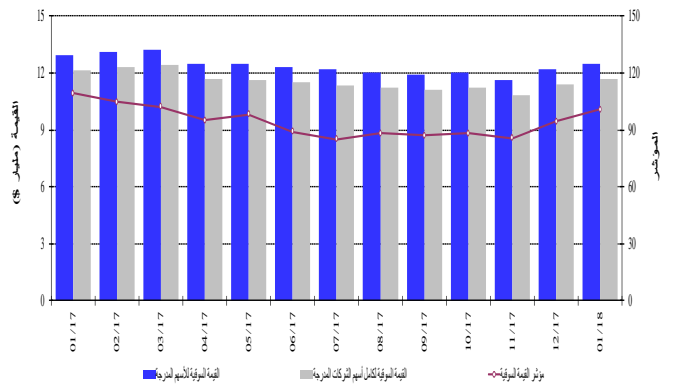
بلغت القيمة الإجمالية لسندات الجمهورية اللبنانية المصدرة بعملة أجنبية ٢٧,٧٨٨ مليار دولار أميركي بنهاية كانون الثاني ٢٠١٨ مقابل ٢٦,٠٦٤ في الشهر السابق.

٤٥,٠٠% من مجموع التداول على البورصة. أما من ناحية أداء الأسهم، فتصدر سهم Ciments Blancs بارتفاع نسبته ١٨,٥٢%. فيما يتعلق بالقيمة السوقية لمجمل أسهم الشركات المدرجة في بورصة بيروت، فقد ارتفعت بنسبة ٢,٣٧% قياساً على الشهر الماضي، إذ بلغت ١٢,٤٨٥ مليار دولار أميركي مقابل ١٢,١٩٦ مليار دولار أميركي. وعلى صعيد القيمة السوقية للأسهم المدرجة في البورصة فقد ارتفعت بنسبة ٢,٥٤% إذ بلغت ١١,٦٨٥ مليار دولار أميركي مقابل ١١,٣٩٥ مليار دولار أميركي للشهر الماضي.

نشاط الأسهم المدرجة في بورصة بيروت



تطور المؤثر والقيمة السوقية لبورصة بيروت

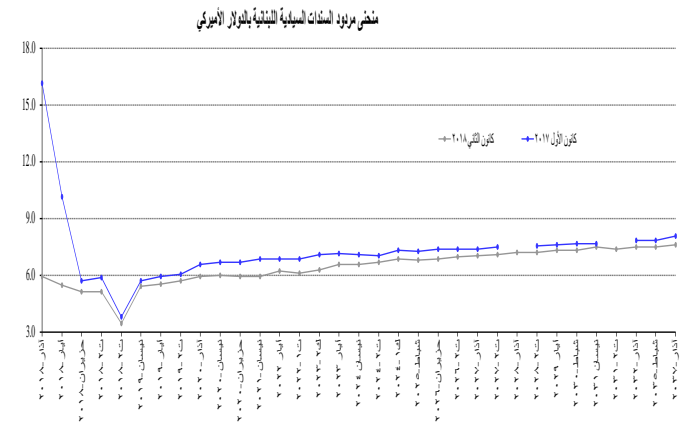


الأسهم التفضيلية المدرجة عند الإصدار

المصدر	نوع الأسهم	سعر السهم	الكمية (آلاف)	القيمة (مليون \$)
بنك بيروت	أسهم تفضيلية "H"	\$ ٢٥,٩٠	٥٤٠٠	١٤٠
	أسهم تفضيلية "I"	\$ ٢٥,٨٥	٥٠٠٠	١٢٩
	أسهم تفضيلية "J"	\$ ٢٥,٨٥	٣٠٠٠	٧٨
	أسهم تفضيلية "K"	\$ ٢٥,٧٥	٤٠٠٠	١٠٣
	أسهم أولوية ٢٠١٤	\$ ٢١,٠٠	٤٧٦٢	١٠٠
بنك بيمو	أسهم تفضيلية ٢٠١٣	\$ ١٠٣,٣٠	٣٥٠	٣٦
بنك عوده	أسهم تفضيلية "G"	\$ ١٠٠,٣٠	١٥٠٠	١٥٠
	أسهم تفضيلية "H"	\$ ١٠٠,٠٠	٧٥٠	٧٥
	أسهم تفضيلية "I"	\$ ١٠٠,٠٠	٢٥٠٠	٢٥٠
	أسهم تفضيلية "I"	\$ ٩٩,٩٥	٢٧٥٠	٢٧٥
	البنك اللبناني للتجارة	أسهم تفضيلية "B"	\$ ١٠٠,٠٠	٥٥٠
أسهم تفضيلية "C"		\$ ١٠٠,٠٠	٣٥٠	٣٥
أسهم تفضيلية "D"		\$ ١٠١,٠٠	٧٥٠	٧٦
بنك بيبيلوس	أسهم تفضيلية ٢٠٠٨	\$ ١٠٢,١٠	٢٠٠٠	٢٠٤
	أسهم تفضيلية ٢٠٠٩	\$ ١٠٣,٠٠	٢٠٠٠	٢٠٦

سندات دين المصارف والمؤسسات المالية اللبنانية بالعملة المختلفة

بلغت قيمة سندات الدين المحلية المصدرة من قبل المؤسسات المالية ٢٥,٣٠٩ مليون دولار أمريكي بنهاية كانون الثاني ٢٠١٨.



الجداول الإحصائية

١٢	١ . الوضع النقدي.....
١٢	٢ . نتائج الميزان التجاري وميزان المدفوعات.....
١٣	٣ . الموجودات والإلتزامات تجاه القطاع الخارجي.....
١٣	٤ . الموجودات الخارجية لمصرف لبنان.....
١٤	٥ . ميزانية مصرف لبنان.....
١٥	٦ . الميزانية الموحدة للمصارف التجارية.....
١٥	٧ . ودائع القطاع الخاص لدى المصارف التجارية.....
١٦	٨ . معدلات الفائدة: المصارف التجارية.....
١٦	٩ . سندات الخزينة ومعدلات الفائدة.....
١٧	١٠ . عمليات المقاصة.....
١٨	١١ . الاعتمادات والبوالص المستندية للاستيراد والتصدير.....
١٨	١٢ . أدوات الدين العام الداخلي.....
١٩	١٣ . أسعار صرف أهم العملات الاجنبية.....
١٩	١٤ . الدين العام بحسب مصادر التمويل.....
٢٠	١٥ . سندات دين الجمهورية اللبنانية بالعملات الأجنبية.....
٢٠	١٦ . شهادات إيداع عالمية.....
٢٠	١٧ . سندات دين المصارف بالعملات الأجنبية.....
٢١	١٨ . التداول بالأسهم في بورصة بيروت.....
٢١	١٩ . أدوات مالية مختلفة.....

١. الوضع النقدي (في نهاية الفترة، بمليارات الليرات)

كانون الأول ٢٠١٦	كانون الثاني ٢٠١٧	تشرين الأول ٢٠١٧	تشرين الثاني ٢٠١٧	كانون الأول ٢٠١٨	كانون الثاني ٢٠١٨	
٤,٥٩٢,٣	٤,٥٦٨,٨	٤,٥٦٨,٨	٤,٥٦٨,٨	٤,٥٦٨,٨	٤,٥٦٩,٣	أوراق نقدية متداولة
٥,٥٦٦,٧	٥,٦٨٠,٨	٥,٦٨٠,٨	٥,٦٨٠,٨	٥,٦٨٠,٨	٥,٧٢٩,٦	ودائع تحت الطلب بالليرة
١٠,١٥٩,١	٩,٨٢٠,٧	١٠,٢٤٩,٧	١٠,٢٤٩,٧	٩,٨٢٠,٧	١٠,٢٩٨,٩	١M
٧٢,٢٦٨,٩	٧٢,٣٣٩,٦	٧٢,٣٣٩,٦	٧٢,٣٣٩,٦	٧٢,٣٣٩,٦	٧٩,٤٦٤,٦	ودائع أخرى بالليرة
٨٢,٤٢٨,٠	٨٢,١٦٠,٣	٨٣,٠٢٤,٠	٨٣,٠٢٤,٠	٨٢,١٦٠,٣	٧٩,٧٦٣,٥	٢M
١١٧,٤٩٨,٩	١١٧,٨٨٦,٧	١٢٥,٧٥٥,٠	١٢٥,٧٥٥,٠	١١٧,٨٨٦,٧	١٢٨,٧٤٢,٣	ودائع بالعملة الاجنبية
٢٦٥,٥	٢٦٣,٢	٢٧٩,٥	٢٧٩,٥	٢٦٣,٢	٢٨٧,٣	أدوات مالية أخرى وسندات دين
٢٠٠,١٩٢,٤	٢٠٠,٣١٠,٣	٢٠٩,٠٥٨,٤	٢٠٩,٠٥٨,٤	٢٠٠,٣١٠,٣	٢٠٨,٧٩٣,١	٣M
٢١٠,٩٨٩,٤	٢١٠,٩٠٠,٣	٢٢٠,١٠٥,٤	٢٢٠,١٠٥,٤	٢١٠,٩٠٠,٣	٢١٩,٦٦٢,١	*٤M
٤٩٠,٧١٢,١	٥٠,٦٩٦,٨	٥٠,٤٨٨,٨	٥٠,٤٨٨,٨	٥٠,٦٩٦,٨	٥٠,٠٨٤,٢	ديون صافية على الخارج
٧٦,٧٧٧,٦	٧٦,٦٤٧,٧	٧٦,٦٩٤,٥	٧٦,٦٩٤,٥	٧٦,٦٤٧,٧	٧٨,٣٠٤,٦	ديون صافية على القطاع العام
-٧,٧٠٧,٣	-٨,٣٨٩,٠	-٩,٣٦٤,١	-٩,٣٦٤,١	-٨,٣٨٩,٠	-١٠,٣٨٣,١	فروقات قطع
٨٠,١٨٨,٢	٧٩,٩٠٧,٤	٨٤,٣٨٩,٣	٨٤,٣٨٩,٣	٧٩,٩٠٧,٤	٨٤,٦٢٣,٣	ديون على القطاع الخاص
١,٢٢١,٧	١,٤٤٧,٥	٦,٨٤٩,٨	٦,٨٤٩,٨	١,٤٤٧,٥	٦,١٦٤,١	مطلوبات اخرى من الجهاز المصرفي (صافية)
٢٠٠,١٩٢,٤	٢٠٠,٣١٠,٣	٢٠٩,٠٥٨,٤	٢٠٩,٠٥٨,٤	٢٠٠,٣١٠,٣	٢٠٨,٧٩٣,١	المجموع

* أرقام مصححة دورياً؛ ٤M = ٣M + سندات الخزينة لدى القطاع غير المصرفي؛ ٤M و ٣M تشمل سندات دين ابتداء من شهر تموز ١٩٩٦.

٢. نتائج الميزان التجاري وميزان المدفوعات (بمليارات الدولارات)

ميزان المدفوعات**	المصارف	مصرف لبنان	الميزان التجاري*	الصادرات (فوب)	الواردات (سيف)	
١,٢٣٧,٥	-٢,٦٢٨,٧	٣,٨٦٦,٢	-١٦,١٤٢,٤	٢,٩٧٦,٦	١٩,١١٩,٠	٢٠١٦
-١٥٥,٧	-١,٧٦٥,٠	١,٦٠٩,٣	-١٦,٧٣٨,٦	٢,٨٤٣,٥	١٩,٥٨٢,٢	٢٠١٧
١٦٦,٧	-١٣٢,٦	٢٩٩,٣	-١٠,٣٧٤,٣	٢٢٩,٤	١٠,٦٠٣,٧	كانون الثاني
٣٤١,٨	٣٥,٨	٣٠٦,٠	-١٠,٤٢٢,١	٢٢٥,٩	١٠,٦٤٨,٠	شباط
٤٦,٣	١,٢٠٤,٤	-١,١٥٨,١	-١٠,٤٢٤,٦	٢٧٤,٦	١٠,٦٩٩,١	آذار
-٣٢٠,٩	٥٦٢,٦	-٨٨٣,٥	-١٠,١٧٨,٢	٢٣٥,٤	١٠,٤١٣,٥	نيسان
-٥٩١,٥	٨٤,٢	-٦٧٥,٧	-١٠,٣١٩,٧	٢٣٩,٧	١٠,٥٥٩,٤	أيار
-٧٥٨,٠	-٢,٥٢٣,٤	١,٧٦٥,٤	-١٠,٢٢٤,٢	٢٢٩,٨	١٠,٤٥٤,٠	حزيران
١٠٠,٢	-١,٤٧٠,٧	١,٥٧٠,٩	-١٠,٤٠٢,٧	٢١٧,٢	١٠,٦١٩,٩	تموز
٣٦٨,٣	-٢٣٩,٠	٦٠٧,٣	-١٠,٣٤٣,٢	٢٥٠,٨	١٠,٥٩٤,٠	آب
٤٥٧,٢	-٦٦٥,٦	١,١٢٢,٨	-١٠,٨٧٠,٣	٢٠٩,٦	١٠,٢٩٦,٩	أيلول
-٨٨٧,٨	-٤٢٧,٩	-٤٥٩,٩	-١٠,٤٣٨,٦	٢٥١,٥	١٠,٦٩٠,١	تشرين الأول
٦٨,٢	١,٠٥٩,٢	-٩٩١,٠	-١٠,٤٩٦,٨	٢٢٨,٩	١٠,٧٢٥,٧	تشرين الثاني***
٨٥٣,٨	٧٤٨,٠	١٠٥,٨	-٢٠,٢٧,١	٢٥٠,٨	٢,٤٢٧,٨	كانون الأول
٢٣٦,٩	-٧٤٩,٠	٩٨٥,٩	-١٠,٤٢١,٨	٢٨٣,٤	١,٧٠٥,٢	٢٠١٨
٢٣٦,٩	-٧٤٩,٠	٩٨٥,٩	-١٠,٤٢١,٨	٢٨٣,٤	١,٧٠٥,٢	كانون الثاني

* هذه الأرقام قابلة للتصحیح.

** بعد تصحيح فروقات القطع الناتجة عن تغير سعر صرف الدولار نسبة الى بقية العملات.

يتم منذ عام ١٩٩٥ احتساب الموجودات الخارجية الصافية للمصارف المتخصصة والمؤسسات المالية.

*** ابتداء من تشرين الثاني ٢٠١٧، صافي الموجودات الخارجية لمصرف لبنان يشمل سندات دين الجمهورية اللبنانية المصدرتة بعملة أجنبية.

٣. الموجودات والإلتزامات تجاه القطاع الخارجي (في نهاية الفترة، بملايين الدولارات)

كانون الأول ٢٠١٦	كانون الثاني ٢٠١٧	تشرين الأول ٢٠١٧	تشرين الثاني ٢٠١٧	كانون الأول ٢٠١٨	كانون الثاني ٢٠١٨	
٥٣,٤٠٢,٨	٥٣,٩٠٧,٢	٥٥,٩١٧,٧	٥٥,٢٠١,٩	٥٤,٦٣٣,٠	٥٥,٨٧٨,١	مصرف لبنان
١٠,٧٠٥,٤	١١,١٠٨,٩	١١,٧٤٥,٤	١١,٩٤٠,٢	١١,٩٦٢,١	١٢,٣٨٧,٤	- ذهب
٤٢,٩٠٩,٤	٤٣,٠١٠,٠	٤٤,٥٠١,٥	٤٣,٥٩١,٣	٤٣,٠٠٠,٤	٤٣,٨٢١,٣	- الاحتياطي من العملات الأجنبية*
٢١٢,١	٢١١,٧	٣٢٩,٢	٣٢٩,٦	٣٢٩,٦	٣٣٠,٦	- الترتامات خارجية
-١٧,١٤٠,٤	-١٧,٢٥٣,٠	-٢٠,٨٥٣,١	-١٩,٧٤١,٧	-١٩,٠٣٥,٨	-١٩,٨٠٠,٣	مصارف تجارية
١١,٢٤٠,٥	١١,٢٢٣,١	١٠,٧٤٠,٤	١٠,٧٦٤,٧	١١,٨٣٠,٦	١١,٩٧٤,٧	- ديون على مصارف غير مقيمة
٦,١٣٩,٩	٦,١١١,٩	٥,٩١٩,٢	٦,١١٤,٩	٦,١٤٤,٧	٥,٨٥٦,٩	- ديون على غير المقيمين
٥,٧٢٠,١	٥,٧٨٩,٦	٥,٤٣٩,٣	٥,٤١٣,٧	٥,٦٢٦,١	٥,٧٠٤,١	- موجودات خارجية أخرى
٦,٢٨٠,١	٦,٤٠٣,٤	٧,٤٥٣,٦	٧,٦٦٨,٢	٧,٤٨١,٢	٧,٩٦٥,٣	- إلتزامات تجاه المصارف غير المقيمة
٣٣,٩٦٠,٧	٣٣,٩٧٤,٢	٣٥,٤٩٨,٣	٣٤,٣٦٦,٩	٣٥,١٥٦,٠	٣٥,٣٧٠,٦	- ودائع غير المقيمين
-٢٣٠,٧	-٢٧٠,٤	-٣٦٠,٤	-٤٠١,٤	-٤٠٢,٦	-٤٥٤,١	مصارف التسليف المتوسط والطويل الاجل
٣٤١,٧	٣١٧,٧	٣٥٧,٠	٣٣٩,٧	٣٣٥,٨	٣٢٦,٩	- ديون على القطاع الخارجي
٥٧٢,٤	٥٨٨,١	٧١٧,٤	٧٤١,١	٧٣٨,٤	٧٨١,٠	- إلتزامات تجاه القطاع الخارجي

* بما في ذلك الودائع في المصارف الأجنبية والأوراق المالية القابلة للتداول بالعملات الأجنبية.

٤. الموجودات الخارجية لمصرف لبنان* (في نهاية الفترة)

كانون الأول ٢٠١٦	كانون الثاني ٢٠١٧	تشرين الأول ٢٠١٧	تشرين الثاني ٢٠١٧	كانون الأول ٢٠١٨	كانون الثاني ٢٠١٨	
١٦,١٣٨,٤٣٥	١٦,٧٤٦,٦٧٧	١٧,٧٠٦,١٧٥	١٧,٩٩٩,٨٠٠	١٨,٠٣٢,٨٨٨	١٨,٦٧٤,٠٨٠	ذهب
١٠,٧٠٥,٤	١١,١٠٨,٩	١١,٧٤٥,٤	١١,٩٤٠,٢	١١,٩٦٢,١	١٢,٣٨٧,٤	- بملايين الدولارات
٥٩,٧٣٢,٥٠٦	٦٠,٢٧٨,١٩٠	٦٤,٧١٤,٩٢٥	٦٣,١٨٣,٤٥٢	٦٣,٣٠٣,٠٩٢	٦٤,٧٤٩,٦٠١	مجموع (باستثناء الذهب)
٣٩,٦٢٣,٦	٣٩,٩٨٥,٥	٤٢,٩٢٨,٦	٤١,٩١٢,٧	٤١,٩٩٢,١	٤٢,٩٥١,٦	- بملايين الدولارات
٥١,٢٩٧,٧٨١	٥٢,٧٩٧,٥٨٩	٥٥,٤٢٩,٥٧٧	٥٣,٧٩٩,٦٩٨	٥٣,٩٧٧,٩٠٤	٥٣,١٣٧,٣٤٤	• عملات أجنبية (سيولة)
٣٤,٠٢٨,٤	٣٥,٠٢٣,٣	٣٦,٧٦٩,٢	٣٥,٦٨٨,٠	٣٥,٨٠٦,٢	٣٥,٢٤٨,٧	- بملايين الدولارات
٨,٤٣٤,٧٢٥	٧,٤٨٠,٦٠١	٩,٢٨٥,٣٤٨	٩,٣٨٣,٧٥٤	٩,٣٢٥,١٨٨	١١,٦١٢,٢٥٧	• أوراق مالية
٥,٥٩٥,٢	٤,٩٦٢,٣	٦,١٥٩,٤	٦,٢٢٤,٧	٦,١٨٥,٩	٧,٧٠٣,٠	- بملايين الدولارات

* ابتداء من تشرين الثاني ٢٠١٧، الموجودات الخارجية لمصرف لبنان تشمل سندات دين الجمهورية اللبنانية المصدرّة بعملات أجنبية.

كانون الأول ٢٠١٦	كانون الثاني ٢٠١٧	تشرين الأول ٢٠١٧	تشرين الثاني ٢٠١٧	كانون الأول ٢٠١٨	كانون الثاني ٢٠١٨
الموجودات					
٦٧,٤٣٦,٢	٦٩,٥٤٤,٣	٧٣,١٣٥,٨	٧١,٧٩٩,٥	٧٢,٠١٠,٨	٧١,٨١١,٤
١٦,١٣٨,٤	١٦,٧٤٦,٧	١٧,٧٠٦,٢	١٧,٩٩٩,٨	١٨,٠٣٢,٩	١٨,٠٦٧,٤
٥١,٢٩٧,٨	٥٢,٧٩٧,٦	٥٥,٤٢٩,٦	٥٣,٧٩٩,٧	٥٣,٩٧٧,٩	٥٣,١٣٧,٣
٠,٠	٠,٠	٠,٠	٠,٠	٠,٠	٠,٠
٤١١,٥	٤١٣,٢	٤٢٦,٩	٤٢٦,٦	٤٢١,٧	٤١٢,٩
٨,٧١٣,١	٨,٥٠٨,٥	١٤,٩١٨,٧	١٦,٧٠٩,٨	١٧,٧١٢,٢	٢٠,١٨٢,٣
٩٣١,٨	٩٥٤,٠	١,٣٠٥,١	١,٤٠٠,٧	١,٤٧٢,٧	١,٥٤٥,٠
٠,٠	٠,٠	٠,٠	٠,٠	٠,٠	٠,٠
٤٩,٠٣٨,٧	٤٧,٨٨٥,٨	٥٣,٧٤٦,٣	٥٠,٤٠٧,٢	٥٣,٤٣٥,٤	٥٨,٠٠٥,٠
٣٢٦,٦	٣٢٥,٧	٣٥٦,٢	٣٥٥,٧	٣٦١,١	٣٦٤,٩
١٧,٣٧٨,٧	١٧,٣٧٨,٧	١٧,٣٧٨,٧	١٧,٣٧٨,٧	١٨,٠٨٠,٦	١٨,٠٨٠,٦
١٠,٠١٢,٢	١١,١١٨,٢	١٦,٦٠٥,٦	١٦,٢٩٠,٨	١٤,٧٧٤,٦	١٥,٥١٨,٢
١٥٤,٢٤٨,٨	١٥٦,١٢٨,٢	١٧٧,٨٧٣,١	١٧٤,٧٦٩,١	١٧٨,٢٦٩,٠	١٨٥,٩٦٩,٤
المجموع					
المطلوبات					
٥,٢٨٤,٩	٥,٠٠٨,٩	٥,٤١٣,٠	٥,٣٤٧,٤	٥,٦٦٢,٥	٥,٣٩٦,٨
١٢٤,٢١٧,٣	١٢٢,٦٣٨,٥	١٤٢,٢٣٧,٢	١٤٠,٣٣٧,٧	١٤٤,٠٩٨,١	١٥٠,٨٢٠,٥
١,٥٢٣,٤	١,٦٧٩,٧	٢,٣٠٩,٨	٢,٠٤٨,٢	٢,١٤١,٧	٢,٢٤٣,٩
٤٥,٧	٤٠,١	٤٢,٤	٤٢,٥	٤٢,١	٣٦,٠
٨,٣١١,٨	١٠,٦٣٨,٠	٩,٣٩٦,٩	٨,١٣٣,٢	٨,٨٩٢,٠	٩,٦١٩,٥
٧,٧٠٧,٣	٨,٣٨٩,٠	٩,٣٦٤,١	٩,٦٧١,٥	٩,٧٢٥,٧	١٠,٣٨٣,١
٣١٩,٧	٣١٩,٢	٤٩٦,٢	٤٩٦,٩	٤٩٦,٨	٤٩٨,٤
٨٤٤,٢	٨٤٤,٢	٨٤٤,٢	٨٤٤,٢	٨٤٤,٢	٨٤٤,٢
٠,٠	٠,٠	٠,٠	٠,٠	٠,٠	٠,٠
٥,٤٢٩,١	٥,٤٢٩,١	٥,٣٦٨,٤	٥,٣٦٨,٤	٥,٥٤٠,٣	٥,٥٤٠,٣
٥٦٥,٤	١,١٤١,٧	٢,٤٠٠,٩	٢,٤٧٩,١	٨٢٥,٦	٥٨٦,٨
١٥٤,٢٤٨,٨	١٥٦,١٢٨,٢	١٧٧,٨٧٣,١	١٧٤,٧٦٩,١	١٧٨,٢٦٩,٠	١٨٥,٩٦٩,٤
المجموع					

٦. الميزانية الموحدة للمصارف التجارية (في نهاية الفترة، بمليارات الليرات)

كانون الأول ٢٠١٦	كانون الثاني ٢٠١٧	تشرين الأول ٢٠١٧	تشرين الثاني ٢٠١٧	كانون الأول ٢٠١٨	كانون الثاني ٢٠١٨
الموجودات					
الموفورات					
١٣٥.٣٠٥,٠	١٣٣.٤٤٤,١	١٥٢.٦٢٤,٧	١٥٣.٢٢٤,٤	١٥٦.٦٦٦,٩	١٦٢.٦٩١,٨
٦٩٢,٦	٧٨٨,٧	٨٤٤,١	٨٦٢,٠	٧٧٣,٥	٨٢٧,٥
١٣٤.٦١٢,٤	١٣٢.٦٥٥,٤	١٥١.٧٨٠,٦	١٥٢.٣٦٢,٤	١٥٥.٨٩٣,٣	١٦١.٨٦٤,٤
ديون على القطاع الخاص					
٧٦.٩٤٢,٦	٧٦.٦٣٥,٩	٨٠.٢٠٩,٠	٨٠.٥٥١,٢	٨١.٦٦٧,٥	٨١.٠٣٧,٨
٢٣.٦٠٧,٤	٢٣.٧٧٤,٨	٢٦.٦٥٠,١	٢٦.٧٢٠,٩	٢٦.٤١٥,٤	٢٦.٤٩٥,٩
٥٣.٣٣٥,٢	٥٢.٨٦١,٢	٥٣.٥٥٨,٩	٥٣.٨٣٠,٣	٥٥.٢٥٢,١	٥٤.٥٤١,٨
ديون على القطاع العام					
٥٢.٣٤٤,٣	٥٤.٤٩٤,٨	٥٠.٢٧٩,٦	٤٩.٥٣٨,٩	٤٨.١٦٣,٢	٤٦.٧٧٩,٠
ديون على الخارج					
٣٤.٨٢٣,٩	٣٤.٨٦٠,٢	٣٣.٣١٤,٠	٣٣.٦٠٧,٢	٣٥.٥٧٩,٢	٣٥.٤٨٠,٠
القيم الثابتة					
٧.٨٥٧,٢	٧.٨٩٨,٧	٨.٠٤٦,٥	٨.١٧٨,٤	٨.٦٤٢,٩	٨.٧٧٥,٥
موجودات غير مصنفة					
٧٢٦,٢	٧٧٠,٧	٨٢٩,٤	٨٣٣,٩	٧١٣,٢	٧٨٣,٦
المجموع					
٣٠٧.٩٩٩,٢	٣٠٨.١٠٤,٤	٣٢٥.٣٠٣,٢	٣٢٥.٩٣٤,٠	٣٣١.٤٣٢,٨	٣٣٥.٥٤٧,٧
المطلوبات					
ودائع القطاع الخاص المقيم					
١٩٣.٧٦٥,٥	١٩٤.١٠٧,٢	٢٠١.٨٥٧,٨	١٩٩.٦٥٦,٦	٢٠١.٢٦٣,٥	٢٠١.٦٥٦,٦
٥.٤٣٦,٩	٥.٥٠٠,٤	٥.٥٤٩,٦	٥.٥٧٩,٩	٥.٦٢٨,٨	٥.٥٩٧,٥
٧١.٤٦٧,٤	٧١.٥٠٨,٣	٧١.٦١٧,٠	٧٧.٢١٩,٩	٧٧.٤٧١,٠	٦٨.٤١٨,٠
ودائع أخرى بالليرة					
١١٦.٨٦١,٢	١١٧.٠٩٨,٤	١٢٤.٦٩١,٢	١٢٦.٨٥٦,٨	١٢٨.١٦٣,٧	١٢٧.٦٤١,١
ودائع القطاع العام					
٥.٩٥٦,٤	٥.٧٠٩,٩	٦.٢٠٠,٨	٦.٣٢٣,٠	٦.٤٨٤,٠	٦.٦٦١,٢
ودائع القطاع الخاص غير المقيم					
٥١.١٩٥,٧	٥١.٢١٦,١	٥٣.٥١٣,٧	٥١.٨٠٨,٠	٥٢.٩٩٧,٧	٥٣.٣٢١,٢
التزامات تجاه القطاع المالي غير المقيم					
٩.٤٦٧,٣	٩.٦٥٣,١	١١.٢٣٦,٤	١١.٥٥٩,٨	١١.٢٧٧,٩	١٢.٠٠٧,٨
مطلوبات مالية أخرى					
٤٠٨,٣	٤٠٦,١	٤١٦,٢	٤٢٧,٠	٤١٥,٦	٤٣٥,٤
حساب الرساميل					
٢٧.٤٩٧,٥	٢٧.٥٢١,٢	٢٨.١١٧,٢	٢٨.١٣٢,٩	٢٨.٨٣١,١	٢٨.٧٢٤,١
مطلوبات غير مصنفة					
١٩.٧٠٨,٤	١٩.٤٩٠,٨	٢٣.٩٦١,١	٢٨.٠٢٦,٦	٣٠.١٦٣,٠	٣٢.٧٤١,٤
المجموع					
٣٠٧.٩٩٩,٢	٣٠٨.١٠٤,٤	٣٢٥.٣٠٣,٢	٣٢٥.٩٣٤,٠	٣٣١.٤٣٢,٨	٣٣٥.٥٤٧,٧

٧. ودائع القطاع الخاص لدى المصارف التجارية (في نهاية الفترة، بمليارات الليرات)

كانون الأول ٢٠١٦	كانون الثاني ٢٠١٧	تشرين الأول ٢٠١٧	تشرين الثاني ٢٠١٧	كانون الأول ٢٠١٨	كانون الثاني ٢٠١٨
ودائع المقيمين					
١٩٣.٧٦٥,٥	١٩٤.١٠٧,٢	٢٠١.٨٥٧,٨	١٩٩.٦٥٦,٦	٢٠١.٢٦٣,٥	٢٠١.٦٥٦,٦
ودائع المقيمين بالليرة					
٧٦.٩٠٤,٣	٧٧.٠٠٨,٧	٧٧.١٦٦,٦	٧٢.٧٩٩,٨	٧٣.٠٩٩,٨	٧٤.٠١٥,٥
ودائع المقيمين بالعملة الأجنبية					
١١٦.٨٦١,٢	١١٧.٠٩٨,٤	١٢٤.٦٩١,٢	١٢٦.٨٥٦,٨	١٢٨.١٦٣,٧	١٢٧.٦٤١,١
ودائع غير المقيمين					
٥١.١٩٥,٧	٥١.٢١٦,١	٥٣.٥١٣,٧	٥١.٨٠٨,٠	٥٢.٩٩٧,٧	٥٣.٣٢١,٢
ودائع غير المقيمين بالليرة					
٦.٨٢٧,٠	٦.٧٩٢,٣	٦.٤١٨,٦	٦.٣٧٦,٣	٦.٤٣٩,٨	٦.٤٥٩,٨
ودائع غير المقيمين بالعملة الأجنبية					
٤٤.٣٦٨,٧	٤٤.٤٢٣,٨	٤٧.٠٩٥,١	٤٥.٤٣١,٨	٤٦.٥٥٧,٩	٤٦.٨٦١,٤
مجموع الودائع بالليرة					
٨٣.٧٣١,٣	٨٣.٨٠١,١	٨٣.٥٨٥,٢	٧٩.١٧٦,٠	٧٩.٥٣٩,٦	٨٠.٤٧٥,٣
مجموع الودائع بالعملة الأجنبية					
١٦١.٢٢٩,٩	١٦١.٥٢٢,٢	١٧١.٧٨٦,٣	١٧٢.٢٨٨,٦	١٧٤.٧٢١,٦	١٧٤.٥٠٢,٥
المجموع العام					
٢٤٤.٩٦١,٢	٢٤٥.٣٢٣,٣	٢٥٥.٣٧١,٦	٢٥١.٤٦٤,٧	٢٥٤.٢٦١,٢	٢٥٤.٩٧٧,٨

٨. معدلات الفائدة: المصارف التجارية (بالنسبة المتوية)

معدل ليون ٣ أشهر	معدلات مدينة ودائنة (دولار)					فائدة الاقتراض بين المصارف (.ل.ل.)	معدلات مدينة ودائنة (ل.ل.)*					الفترة
	متوسط المعدلات الدائنة	إدخار وحسابات لأجل	إدخار تحت الطلب	حسابات شيكات وحسابات جارية	الحسم والسلفات		متوسط المعدلات الدائنة	إدخار وحسابات لأجل	إدخار تحت الطلب	حسابات شيكات وحسابات جارية	الحسم والسلفات	
١,٠٣	٣,٥٢	٣,٩٦	٠,٦١	٠,١٨	٧,٢٦	٣,٠٠	٥,٥٥	٥,٩١	١,٩٠	٠,٧٣	٨,٤٧	٢٠١٧ كانون ٢
١,٠٤	٣,٥٧	٤,٠١	٠,٦٢	٠,١٨	٧,١٤	٣,٠٠	٥,٥٦	٥,٩٣	١,٩٤	٠,٦٦	٨,٣٧	شباط
١,٠٩	٣,٥٣	٣,٩٧	٠,٦٥	٠,١١	٧,٣٢	٣,٠٠	٥,٥٧	٥,٩٣	١,٩١	٠,٥٦	٨,٤٣	آذار
١,١٦	٣,٦٢	٤,٠٧	٠,٦٤	٠,١٣	٧,٢٢	٣,٠٠	٥,٥٤	٥,٩٢	١,٩١	٠,٥٤	٨,٣٣	نيسان
١,١٩	٣,٦٢	٤,٠٦	٠,٦٥	٠,١٥	٧,٣٦	٣,٠٠	٥,٥٧	٥,٩٤	١,٩٦	٠,٥٥	٨,٤٨	أيار
١,٢٦	٣,٥٨	٤,٠٣	٠,٧١	٠,١٤	٧,٢٧	٣,٠٠	٥,٥١	٥,٨٨	٢,٠١	٠,٥٥	٨,٣٩	حزيران
١,٣١	٣,٦٤	٤,٠٩	٠,٧٣	٠,١٢	٧,٢٥	٣,٧٥	٥,٥٦	٥,٩٤	٢,٠٠	٠,٥٦	٨,٣٣	تموز
١,٣١	٣,٦٣	٤,٠٩	٠,٥٦	٠,١١	٧,٢٩	٤,٠٠	٥,٥٥	٥,٩٣	١,٩٤	٠,٤٦	٨,١٠	آب
١,٣٢	٣,٦٥	٤,١٠	٠,٧٣	٠,١٢	٧,٥٣	٤,٠٠	٥,٥٣	٥,٩٢	٢,٠١	٠,٥٧	٨,٣١	أيلول
١,٣٦	٣,٧٢	٤,١٨	٠,٧٠	٠,١٣	٧,٣٩	٤,٠٠	٥,٥٦	٥,٩٦	١,٩٤	٠,٤٦	٨,٢٤	تشرين ١
١,٤٣	٣,٨٠	٤,٢٥	٠,٧٢	٠,٢٥	٧,٣٢	١٥,٠٠	٥,٨٨	٦,٣١	١,٩٦	٠,٧٥	٧,٩٨	تشرين ٢
١,٦٠	٣,٨٩	٤,٤٢	٠,٦٢	٠,٢٨	٧,٦٧	٤,٠٠	٦,٤١	٦,٩١	١,٨٩	٠,٦٠	٨,٠٩	كانون ١
١,٧٣	٣,٩١	٤,٤٢	٠,٧٣	٠,٢٢	٧,٧٤	٤,٠٠	٦,٥٣	٧,٠١	٢,٠٢	٠,٧٤	٨,٥٦	٢٠١٨ كانون ٢

*تمت مراجعة متوسط معدلات الإقراض باليرة اللبنانية لاحتساب المعدلات قبل أي دعم أو إعفاء من الإحتياطي الإلزامي.

٩. سندات الخزينة ومعدلات الفائدة (في نهاية الفترة، بالنسبة المتوية)

هامش الفوائد بين سندات الخزينة لثلاثة أشهر والليون

كانون ١	تشرين ٢	تشرين ١	أيلول	آب	تموز	حزيران	أيار	نيسان	آذار	شباط	كانون ٢	
٣,٤٦	٣,٥٣	٣,٥٦	٣,٥٩	٣,٦٣	٣,٧٤	٣,٧٩	٣,٧٩	٣,٨١	٣,٨١	٣,٨٢	٣,٨٢	٢٠١٦
٢,٨٤	٣,٠١	٣,٠٨	٣,١٢	٣,١٣	٣,١٣	٣,١٨	٣,٢٥	٣,٢٨	٣,٣٥	٣,٤٠	٣,٤١	٢٠١٧
											٢,٧١	٢٠١٨

معدلات الفائدة على سندات الخزينة

الريو	فائدة القسمة	٣٦ شهراً		٢٤ شهراً		١٢ شهراً		٦ أشهر		٣ أشهر		الفترة
		فائدة القسمة	فائدة القسمة	فائدة القسمة	فائدة القسمة	الفائدة الفعلية	الفائدة الاسمية	الفائدة الفعلية	الفائدة الاسمية	الفائدة الفعلية	الفائدة الاسمية	
١٠,٠٠	٦,٥٠	٥,٨٤	٥,٣٥	٥,٠٨	٤,٩٩	٤,٨٧	٤,٤٤	٤,٣٩	٤,٤٤	٤,٣٩	٢٠١٤	
١٠,٠٠	٦,٥٠	٥,٨٤	٥,٣٥	٥,٠٨	٤,٩٩	٤,٨٧	٤,٤٤	٤,٣٩	٤,٤٤	٤,٣٩	٢٠١٥	
١٠,٠٠	٦,٥٠	٥,٨٤	٥,٣٥	٥,٠٨	٤,٩٩	٤,٨٧	٤,٤٤	٤,٣٩	٤,٤٤	٤,٣٩	٢٠١٦	
											٢٠١٧	
١٠,٠٠	٦,٥٠	٥,٨٤	٥,٣٥	٥,٠٨	٤,٩٩	٤,٨٧	٤,٤٤	٤,٣٩	٤,٤٤	٤,٣٩	كانون ٢	
١٠,٠٠	٦,٥٠	٥,٨٤	٥,٣٥	٥,٠٨	٤,٩٩	٤,٨٧	٤,٤٤	٤,٣٩	٤,٤٤	٤,٣٩	تشرين ٢	
١٠,٠٠	٦,٥٠	٥,٨٤	٥,٣٥	٥,٠٨	٤,٩٩	٤,٨٧	٤,٤٤	٤,٣٩	٤,٤٤	٤,٣٩	كانون ١	
											٢٠١٨	
١٠,٠٠	٦,٥٠	٥,٨٤	٥,٣٥	٥,٠٨	٤,٩٩	٤,٨٧	٤,٤٤	٤,٣٩	٤,٤٤	٤,٣٩	كانون ٢	

بالعملات الأجنبية (العدد بالوحدة والقيمة بالآلاف الدولارات)						بالليرة اللبنانية		العدد	المبلغ			
مجموع العمليات بالعملات الأجنبية		يورو		دولار اميركي		جنيه استرليني					(العدد بالآلاف والمبالغ بمليارات الليرات)	
القيمة	العدد	القيمة	العدد	القيمة	العدد	القيمة	العدد					
٥٠.٨١٣.٢١٨	٨.٣٩٣.٨٨٠	١.٤٤٣.٢٥٧	١٠٤.٨٨٧	٤٩.٣١٦.٦٠٤	٨.٢٨٦.٥٦٩	٥٣.٣٥٦	٢.٤٢٤	٢٨.٢١١	٤.١١٧	٢٠١٥		
٤٠.٣٢١.٢٧٠	٧٠.١٨٣٠	١٢٢.١٧٥	٨٠.١٤٤	٤٠.١٩٥.٩٦٥	٦.٩٣.٤٩٤	٣.١٢٩	١.٩٢	٢.٢٤٦	٣٣٥	كانون ٢		
٣.٨٧٢.٦٥٨	٦٣.٤.٦٤٨	١٢١.٨١٨	٧.٨٦٨	٣.٧٤٥.٩٠١	٦.٦٦.٦٢٢	٤.٩٣٩	١.٥٨	٢.٠٤١	٣٠١	شباط		
٤.٣١٤.١٧٥	٧١٦.٣٧٥	١٢٧.٦٠٧	٨٠.٦٦٩	٤.١٨٢.١٨٧	٧.٠٧.٤٨٦	٤.٣٨٠	٢.٢٠	٢.٣٨٠	٣٤٧	آذار		
٤.١٥٥.٦٠٥	٦٦١.٠١٤	١١٢.١٨٦	٨٠.٢٥٤	٤.٠٤٠.٠٩٣	٦.٥٢.٥٩٢	٣.٣٢٥	١.٦٨	٢.٣٣٧	٣٢٨	نيسان		
٤.٤٢٦.٦٣٣	٧١٣.٩١٥	١١٩.٦٠٩	٩.١٢٧	٤.٣٠.١٥٨١	٧.٠٤.٥٦٩	٥.٤٤٣	٢.١٩	٢.٣٥٨	٣٤٩	أيار		
٤.٥٠.٨.٧٥٧	٧٣٧.٣٦٠	١٥٧.٦٩٩	٩.٥٥٢	٤.٣٤٧.٩٧٠	٧.٢٧.٦٣٣	٣.٠٨٨	١.٨٥	٢.٤٠١	٣٥٦	حزيران		
٣.٩٧٦.٨٧٩	٦٥٨.٦٢٩	١.٠٥.٨٥٢	٨٠.٦٠	٣.٨٦٦.٠٣٦	٦.٥٠.٣٦٩	٤.٩٩٠	٢.٠٠	٢.٢٣٦	٣٣٧	تموز		
٤.٢٩٣.٠٥٤	٧٢.٠.٣٧٩	١.٠٥.٥٥٢	٩.٠٠٤	٤.١٨.٠.٨٨٤	٧.١١.١٨٩	٦.٦١٨	١.٨٦	٢.٤٠٨	٣٤٤	آب		
٤.١٥١.٠.٢٥٩	٦٨٤.١٣٧	١١.٠٠.٩٩	٨.٢٨٢	٤.٠.٣٥.٤٦٢	٦.٧٥.٦٥٦	٥.٦٩٨	١.٩٩	٢.٣٩٢	٣٤١	أيلول		
٤.٥٥٠.٠.١٧	٧٥٤.٢٤٣	١٢.٨.٣٦٢	٩.٣٦٤	٤.٤١٨.٩٤٦	٧.٤٤.٦٦١	٢.٧٠.٩	٢.١٨	٢.٥٦٣	٣٧٤	تشرين ١		
٣.٩٧٩.٢٩٢	٦٨٤.٧٧٠	١١.٥.١١٤	٩.١١١	٣.٨٦٠.١٥٥	٦.٧٥.٤٣٠	٤.٠٢٣	٢.٢٩	٢.٢٧٢	٣٣٨	تشرين ٢		
٤.٢٦٣.٦١٩	٧٢٦.٥٨٠	١١٧.١٨٣	٩.٤٦٢	٤.١٤١.٤٢٣	٧.١٦.٨٦٨	٥.٠١٣	٢.٥٠	٢.٥٧٦	٣٦٧	كانون ١		
٤٨.١٤.٥.٠١٥	٨.٠.٣٣.٣٣٣	١.٣٨٢.١٨٧	١٠.٣.٤٢٠	٤٦.٧٠٧.٠.٨٧	٧.٩٢٧.٣٦٠	٥٠.٧٤٢	٢.٥٥٣	٢٩.٩٨٥	٤.٢٨٦	٢٠١٦		
٤.٠.٦٣.٨٣١	٦٧٧.٦٧٠	٩٧.٤٢٢	٨.٣٦٦	٣.٩٦٢.٥٠١	٦.٦٩٠.٩٧	٣.٨٥٨	٢.٠٧	٢.٥٧٦	٣٣٤	كانون ٢		
٣.٩٨٩.٣٨٧	٦٥١.٥٢٨	١٣٣.٥٨٢	٨.٣٦٦	٣.٨٥١.٥٧٧	٦.٤٢.٩٤١	٤.٢٣٩	٢.٢١	٢.٣١٨	٣٣٠	شباط		
٣.٩٨١.٩٩١	٦٧٨.٦٠٥	١١٥.١٨١	٨.٦٥٢	٣.٨٦٠.٩٢٣	٦.٦٩.٧٥٨	٥.٨٨٧	١.٩٥	٢.٤٢٥	٣٦٥	آذار		
٣.٩٦٠.٦٠١	٦٧٣.٢٢٧	١٢.٠.٢٩٥	٨.٨٤٤	٣.٨٣٥.٦٠٤	٦.٦٤.١٩١	٤.٧٠.٢	٢.٠٢	٢.٥٥٩	٣٤٦	نيسان		
٤.٠.١٦.٧٣٠	٦٨٦.١٥١	١١٢.١٢٩	٩.٠٣٣	٣.٨٩٩.٣٧٢	٦.٧٦.٩٠٤	٥.٢٢٩	٢.١٤	٢.٣٩٨	٣٦٣	أيار		
٤.٠.٧٣.٢٨٦	٦٩٣.٧٧٧	١٢.٨.١٨٨	٩.٠٤٧	٣.٩٤١.١٧٢	٦.٨٤.٥٢٤	٣.٩٢٦	٢.٠٦	٢.٣٧٧	٣٦٦	حزيران		
٣.٧٤٥.٥.٤٢٠	٦.٠٥.٩٦٤	٩.٥.٩٤٩	٧.٨٥٥	٣.٦٤٦.٣٣٣	٥.٩٧.٩٢٢	٣.١٣٨	١.٨٧	٢.٢٤٥	٣٢٧	تموز		
٤.٢.٥.١٧٩	٦٩٢.٩٣٨	٩.٩.٢٩٨	٨.٧٧٧	٤.١.٠.٦٦٠	٦.٨٣.٩٢٢	٤.٢٢١	٢.٣٩	٢.٤٣٦	٣٧٢	آب		
٤.٠.٥.٢.٥٩٤	٦٦٨.٧٣١	١.٣.٨٣٣	٨.٥٥٣	٣.٩٤٤.٢٧٢	٦.٥٩.٩٨٥	٤.٤٩٣	١.٩٣	٢.٥٩٦	٣٦٤	أيلول		
٤.٢١٢.١١٩	٦٩١.٦٩٦	١٢.٩.٨٥٩	٨.٧٠.٨	٤.٠.٧٨.٥٦١	٦.٨٢.٧٦٦	٣.٦٩٩	٢.٢٢	٢.٦٨٣	٣٧٧	تشرين ١		
٣.٩٦٣.٩٤٢	٦٦٤.١٢٨	١١.٨.٧٥٢	٨.٦٨٤	٣.٨٤١.٨٧٠	٦.٥٥.١٩٩	٣.٣١٩	٢.٤٥	٢.٥٣٩	٣٦٦	تشرين ٢		
٣.٨٧٤.٩٣٤	٦٤٨.٩٠.٨	١٢٧.٦٤٧	٨.٥٣٥	٣.٧٤٣.٢٥٥	٦.٤.٠.١٥١	٤.٠.٣٢	٢.٢٢	٢.٨٣٣	٣٧٧	كانون ١		
٤٦.٥٧٧.٥٨٤	٧.٦٣٣.٧٥٠	١.٣٩٣.٣٣١	٩٧.٣٧٨	٤٥.١٣٦.٧٠٤	٧.٥٣٤.١٦٠	٤٧.٥٤٨	٢.٢١٢	٣٢.٦٧٥	٤.٥٩١	٢٠١٧		
٣.٩٧٣.٠.٢٤	٦٤.٠.٢٧٢	١.٦.٠.٣٨	٨.١٣٣	٣.٨٦١.٠.٣٨	٦.٣١.٩٠.٨	٥.٩٤٨	٢.٣١	٢.٦١٢	٣٤٩	كانون ٢		
٣.٥٤٦.٨٢٤	٥٨٧.٥١٨	١١.٠.١١٩	٧.٦٥٨	٣.٤٣٢.٩٨٢	٥.٧٩.٦٦٩	٣.٧٢٤	١.٩١	٢.٥٢٥	٣٣٤	شباط		
٤.١٩٦.٦.١٤٩	٦٩٣.٤٠٢	١٤.٠.٨٥٦	٨.٧٧١	٤.٠.٥.٤٦٨	٦.٨٤.٤٤٦	٤.٨٢٥	١.٨٥	٢.٩٨٦	٤٠٣	آذار		
٣.٦٩٣.٢١٢	٦.٠.٦.٠.٨	١٢.٤.٦٥٠	٧.٨١٤	٣.٥٦.٤.٧٣٠	٥.٩٧.٥٨٧	٣.٨٣١	٢.٠٧	٢.٤٧٧	٣٥١	نيسان		
٣.٩.٦.٥٣٠	٦٧٢.٣٥٨	١.٠.٨.٣٢٧	٨.٦٦٤	٣.٧٩٣.٢٦٥	٦.٦٣.٥٠٤	٤.٩٣٨	١.٩٠	٢.٦٦٦	٤١٤	أيار		
٣.٨٨٢.٥٦٦	٦٢٦.٣٤٩	١١.٤.٢.٤٣	٨.٠.٠.٣	٣.٧٦٣.٣٤٩	٦.١٨.١.٦٦	٤.٩٧٤	١.٨٠	٢.٥٣٤	٣٧٣	حزيران		
٤.٣.٠.٩.٨٧٤	٦٩٦.١.٦٠	٩.٥.٧٢٢	٨.٥.٠.٩	٤.٢.٠.٩.٦٧٦	٦.٨٧.٤.٦١	٤.٤٧٦	١.٩٠	٢.٧٨١	٤٠٠	تموز		
٤.١.٠.٣.١٤١	٦٧٢.٢٥٠	١١.٢.٦.٤٢	٨.٧.١.٨	٣.٩٨٧.٨.٠١	٦.٦٣.٣٥٠	٢.٦٩٨	١.٨٢	٢.٨١٧	٣٩٨	آب		
٣.٠.١.٠.٦١٣	٤٩٦.٥٢٦	٩.٩.٠.٣٣	٦.٢.٩.٨	٢.٩.٠.٨.٢٩٣	٤.٩.٠.٠.٩١	٣.٢.٨٧	١.٣٧	٢.٢٢٤	٣٤٥	أيلول		
٤.١.٤.٣.٠.٧٨	٦٦٦.٤.٠.٢	١٢.٥.٥.٠.١	٨.٣.٨٢	٤.٠.١.٤.٦٣٤	٦.٥.٧.٨.٤٧	٢.٩.٤.٣	١.٧٣	٣.٠.٠.٦	٤٠.٨	تشرين ١		
٣.٦.٨.٥.٦.١.٦	٦.٠.٥.٩.٢.٦	١١.٨.٩.٧.٨	٧.٩.٨.٩	٣.٥.٦.٣.٨.٠.٥	٥.٩.٧.٧.٧.٨	٢.٨.٣.٣	١.٥.٩	٢.٨.٣.٤	٣.٩.٦	تشرين ٢		
٤.١.٢.٦.٩.٥.٥	٦٧.٠.٩.٧.٩	١٣.٧.٠.٢.٢.٢	٨.٤.٤.٣.٩	٣.٩.٨.٦.٦.٦.٢	٦.٦.٢.٣.٥.٣	٣.٠.٧.١	١.٨.٧	٣.٢.٢.١.٣	٤.٢.١	كانون ١		
٣.٩.٥.٥.٢.٠.٢	٦٣٢.٦.٩.٤	٨.٥.٧.٧.٠	٧.٨.٣.٨	٣.٨.٦.٥.٦.٦.٩	٦.٢.٤.٦.٨.٢	٣.٧.٦.٣	١.٧.٤	٢.٩.٦.٦	٣.٨.٧	٢٠١٨		
٣.٩.٥.٥.٢.٠.٢	٦٣٢.٦.٩.٤	٨.٥.٧.٧.٠	٧.٨.٣.٨	٣.٨.٦.٥.٦.٦.٩	٦.٢.٤.٦.٨.٢	٣.٧.٦.٣	١.٧.٤	٢.٩.٦.٦	٣.٨.٧	كانون ٢		
										شباط		
										آذار		
										نيسان		
										أيار		
										حزيران		
										تموز		
										آب		
										أيلول		
										تشرين ١		
										تشرين ٢		
										كانون ١		

* بناء على إعلام مصرف لبنان رقم ٨٧٧ الصادر في ١٦ أيار ٢٠١٢، ستجري جلسات مقاصة المصارف فقط في المقر الرئيسي لمصرف لبنان، بيروت. تمت مراجعة هذه الأرقام منذ كانون الثاني ٢٠١٤ فأصبحت تتضمن الشيكات المحصلة فقط بعد أن استثنيت منها عمليات الدفع المباشر.

١١. الاعتمادات والبوالص المستندية للاستيراد والتصدير (بمليارات الليرات)

الفترة	الاعتمادات المستندية									
	الاعتمادات المفتوحة خلال الفترة		اعتمادات مستعملة		وضعية الاعتمادات بنهاية الفترة		بوالص واردا خلال الفترة		بوالص خارجة خلال الفترة	
	استيراد	تصدير	استيراد	تصدير	استيراد	تصدير	استيراد	تصدير	استيراد	تصدير
٢٠١٦	٨٠٦١٨,٩	٢٤٦٠٥,٤	٨٠٠١١,٥	٢,٧٦٨,٨	٢,٠٣٩,٠	١,٠٨٩,٣	١,٧٨٤,٩	٢,٢٨٤,٦	٢١٩,٧	١,٠٨٧,٠
آذار	٧٢١,١	٢٣٤,٢	٥٨٣,٨	٢١٠,٧	١,٤٧٦,٠	١,١٢٧,٩	١٥٧,١	٢٠٧,٠	٢١٣,٦	٩١٣,٩
حزيران	٤٧٦,٨	٢٠٧,٠	٥٨٣,٨	٢٠١,٣	١,٤٢٤,١	١,٠٧٣,٢	١٨٦,٨	١٨٩,٩	٢١٥,٧	١,٠٠٠,٢
أيلول	٧٦٨,٤	٢٨٨,١	٥٤٦,٧	٢٧٠,٩	١,٥٣٦,٧	٩٨٤,٣	١١٨,٨	٢٥٦,٥	٢٠٤,٨	١,٠٢٤٧,٥
كانون ١	١,٢٠٩,٠	٣٥٦,١	٨٥١,٠	٣٦٠,٥	٢,٠٣٩,٠	١,٠٨٩,٣	١٣٤,٩	١٤٤,٤	٢١٩,٧	١,٠٨٧,٠
٢٠١٧	٨٠٦٠٩,١	٤,٨٥٩,٣	٨,٦٧٩,٧	٤,٠٨٣,٥	١,٥٧٣,٥	١,٣١٠,٨	١,٩٩٤,٨	١,٩٣٦,٠	١١٣,٨	٥٩٨,١
كانون ٢	٧٩٦,٩	٥٥٥,٣	١,٠٠٩,٨	٣٨٥,٧	١,٨٢١,١	١,٢٥٧,٨	٢٩٤,٦	٢١٣,٣	١١٢,٠	٧٣٤,٠
شباط	٧٩٦,٩	٤٠٨,٧	٨٠١,٠	٢٨٥,١	١,٩٦٩,٣	١,٣٥٨,٢	٣٧٣,٦	١٢٧,٣	١٢١,٤	٧٣٢,٧
آذار	١,١٣٣,٢	٧٠٢,٦	١,٢٨٢,٠	٦٤٣,٨	١,٨٠٧,٣	١,٤٠٦,٥	١٤٥,٦	٢٠٤,٣	١١٢,٧	٧٢١,٢
نيسان	٥٤٧,٦	٢٨٥,٩	٨٢٧,٢	٢١٩,٩	١,٦٧٩,٧	١,٤٦٦,٦	١١٥,٧	١٣٣,٠	١١٥,٩	٧٢٤,٦
أيار	٧١٨,٩	٥١٥,٥	٦٩٣,١	٤٠١,٠	١,٥٩١,٨	١,٥٥٢,٠	١٥٥,٣	٢٠٣,٧	١١٤,٩	٦٣٧,٨
حزيران	٧٩١,٦	٢٢٧,٠	٥٩٧,٥	٢٣٣,٦	١,٦٦٥,٦	١,٣٢٦,٦	١١١,٥	١٩٧,٥	١٠٢,٣	٦٦٢,٣
تموز	٥٩٩,٣	٣٦٦,٧	٦١٦,٥	٢٢٦,٣	١,٥٥١,٠	١,٣٠٨,٤	١٢٠,٨	١٤٨,٨	١٠٤,١	٥٦٩,٨
آب	٦٤٢,٠	٣٠٥,٠	٥٦٩,٩	٣٦١,٥	١,٦٠٣,٦	١,٢١٣,٤	١٤٦,٥	١٧١,١	٩٩,٦	٥٦٠,٧
أيلول	٦١٨,٥	٤٣٣,٧	٥٨٥,٠	٢٨٥,٦	١,٥٦٦,١	١,٣٤١,٩	١٢٣,١	١١٣,٢	١٠٦,٢	٦٠٧,٢
تشرين ١	٦٧٠,٩	٣٩١,٨	٥١٠,٦	٣٧٨,٧	١,٦٢٤,٤	١,٣٣١,٥	١٤٦,٣	١٣٧,٤	١١٦,٩	٦١٦,٧
تشرين ٢	٥٢٢,٢	٢٧٣,٥	٥٦٠,٨	٣٢٠,٧	١,٥٤٤,٨	١,٢٧٧,٥	١٢٩,٤	١٥٢,٥	١١٣,٨	٥٧٣,٤
كانون ١	٧٧١,١	٣٩٣,٥	٦٢٦,٤	٣٤١,٥	١,٥٧٣,٥	١,٣١٠,٨	١٣٢,٤	١٣٣,٩	١١٣,٨	٥٩٨,١
٢٠١٨	٨١٧,٧	٥٣٢,٩	٥٨٣,٥	٤٣٤,٦	١,٧٣١,٧	١,٤٠٦,٠	١٣٣,٨	١٧٧,٢	١٠٧,٥	٦١٥,١
كانون ٢										

١٢. أدوات الدين العام الداخلي (في نهاية الفترة، بمليارات الليرات)

كانون الأول ٢٠١٦	كانون الثاني ٢٠١٦	أيلول ٢٠١٧	تشرين الأول ٢٠١٧	تشرين الثاني ٢٠١٧	كانون الأول ٢٠١٨
٧٠,٥٢٨	٧٢,٣٣٢	٧٢,٨٥٦	٧٤,٥٩٤	٧٣,٧٦٤	٧٥,١٠٤
١. سندات طويلة الأجل*	٦٧,٢٦٥	٦٩,٤٦٩	٧١,٠٣٣	٧٠,٣٣٩	٧١,٥٣٤
- سندات ما فوق ٢٤ شهراً	٦١,٠٣٧	٦٢,٥٨٠	٦٣,٧٩٢	٦١,٠٧٣	٦٣,٠٩٨
- سندات ففة ٢٤ شهراً	٥,٢٠٩	٥,٧٩٧	٦,٠١٧	٧,٣٩٢	٧,٣٩١
- فائدة القسائم	١,٠١٩	١,٠٩٢	١,٢٢٤	١,٢٣٤	١,٠٤٥
٢. سندات قصيرة الأجل*	٣,٠٤٥	٣,١٧٨	٣,٣٤٥	٣,٢٠٧	٣,٣٣٣
- سندات ففة ١٢ شهراً	٢,٣٤٥	٢,٦١٢	٢,٧٦٧	٢,٨٣٤	٢,٢٣٢
- سندات لسة أشهر	٤٣٥	٩٢٣	١,٠٣٤	٩٨١	٨٥١
- سندات لثلاثة أشهر	٢٦٥	٦٤٣	٥٤٤	٣٩٢	٢٥٠
٣. قروض	٢١٨	٢٠٩	٢١٦	٢١٨	٢٣٧

إن الفروقات الطفيفة بين أرقام هذا الجدول والأرقام المنشورة من قبل وزارة المالية ترد إلى تصويب بعض الأرقام التي تكون نشرت سابقاً على أساس شبه نهائي حرصاً على عدم تأخير صدور هذه المعلومات.
* إن سندات الخزينة مسجلة بقيمتها الفعلية (القيمة الشرائية+الفوائد المتركمة).

١٣. أسعار صرف أهم العملات الأجنبية (بالليرة اللبنانية)

دولار أمريكي	يورو	فرنك سويسري	جنيه استرليني	ين ياباني (١٠٠)	دولار كندي	فضة (اونصة)	ذهب (اونصة)	
متوسط الفترة								٢٠١٧
١٤٥٠٧,٥	١٤٦٠٢	١٤٤٩٦	١٤٨٥٩	١٤٣١٢	١٤١٤٢	٢٥٠٣٧٦	١٤٨٠٠,٢٦٩	كانون الثاني
١٤٥٠٧,٥	١٤٦١١	١٤٥٠٤	١٤٨٦٠	١٤٣٣٤	١٤١٢٦	٢٦٠٥٤٣	١٤٨٥٥,٤٦٨	آذار
١٤٥٠٧,٥	١٤٦٩٣	١٤٥٥٧	١٤٩٣١	١٤٣٦٠	١٤١٣٣	٢٥٠٦١٩	١٤٩٠٣,٦٥٩	حزيران
١٤٥٠٧,٥	١٤٧٩٦	١٤٥٦٥	٢٤٠١٢	١٤٣٦٠	١٤٢٢٨	٢٦٠,٢٧٤	١٤٩٨٢,١٦٢	أيلول
١٤٥٠٧,٥	١٤٧٨٤	١٤٥٢٦	٢٤٠٢١	١٤٣٣٥	١٤١٨١	٢٤٠,٣٩٠	١٤٩٠٨,٣٠١	كانون الأول
نهاية الفترة								٢٠١٨
١٤٥٠٧,٥	١٤٨٧٨	١٤٦١٦	٢٤١٣٦	١٤٣٨٦	١٤٢٢٧	٢٥٠,٩٩٥	٢٤٠٢٤,٨٧٤	كانون الثاني
متوسط الفترة								٢٠١٧
١٤٥٠٧,٥	١٤٦٢٠	١٤٥١٨	١٤٨٧٩	١٤٣٢٨	١٤١٥١	٢٦٠,١٢٥	١٤٨١٥,٨٥٩	كانون الثاني
١٤٥٠٧,٥	١٤٦١٢	١٤٥٠٧	١٤٨٧٩	١٤٣٤٨	١٤١٣٠	٢٧٠,٢٧١	١٤٨٧٤,١٠٩	آذار
١٤٥٠٧,٥	١٤٧١٩	١٤٥٧٣	١٤٩٥٧	١٤٣٤٧	١٤١٦١	٢٥٠,٠٤٠	١٤٨٧٦,٠٣٩	حزيران
١٤٥٠٧,٥	١٤٧٧٧	١٤٥٥٣	٢٤٠١٦	١٤٣٤٠	١٤٢١٣	٢٥٠,٤٠١	١٤٩٤١,١٠٢	أيلول
١٤٥٠٧,٥	١٤٨٠٧	١٤٥٤٥	٢٤٠٣٦	١٤٣٣٩	١٤٢٠٢	٢٥٠,٤٣٢	١٤٩٥٥,٣٤٨	كانون الأول
نهاية الفترة								٢٠١٨
١٤٥٠٧,٥	١٤٨٣٩	١٤٥٦٩	٢٤٠٨٢	١٤٣٦٠	١٤٢١٣	٢٥٠,٨٨٥	٢٤٠٠٨,٥٦٤	كانون الثاني

١٤. الدين العام بحسب مصادر التمويل (في نهاية الفترة)

كانون الأول ٢٠١٦	كانون الثاني ٢٠١٧	تشرين الأول ٢٠١٧	تشرين الثاني ٢٠١٧	كانون الأول ٢٠١٧	كانون الثاني ٢٠١٨	
٧٠,٥٢٨	٧٢,٣٣٢	٧٤,٥٩٤	٧٣,٧٦٤	٧٤,٠٧٧	٧٥,١٠٤	١. الدين القائم بالليرة اللبنانية (بالمليارات)
٣٠,١٥٠	٣٠,٠٣٨	٣٤,٩٤٥	٣٤,٠٧٧	٣٥,٥٨٠	٣٧,٨٢٢	أ. المصرف المركزي
٣٠,١٥٠	٣٠,٠٣٨	٣٤,٩٤٥	٣٤,٠٧٧	٣٥,٥٨٠	٣٧,٨٢٢	محفظة سندات الخزينة ^١
.	قروض للمؤسسات العامة
٢٩,٥٨١	٣١,٧٠٤	٢٨,٦٠٢	٢٨,٥٨٧	٢٧,٧٥٦	٢٦,٤١٣	ب. المصارف
٢٩,٣٦٣	٣١,٤٨١	٢٨,٣٨٦	٢٨,٣٦٩	٢٧,٥٢٢	٢٦,١٧٦	سندات الخزينة ^٢
٢١٨	٢٢٣	٢١٦	٢١٨	٢٣٤	٢٣٧	قروض للمؤسسات العامة
١٠,٧٩٧	١٠,٥٩٠	١١,٠٤٧	١١,١٠٠	١٠,٧٤١	١٠,٨٦٩	ج. سندات القطاع غير المصرفي ^٣
١٤,٢٦٨	١٦,٣٤٨	١٥,٥٩٨	١٤,٤٥٦	١٥,٣٧٦	١٦,٢٨٠	٢. ودائع القطاع العام
٥٦,٢٦٠	٥٥,٩٨٤	٥٨,٩٩٦	٥٩,٣٠٨	٥٨,٧٠١	٥٨,٨٢٤	٣. الدين الصافي بالليرة اللبنانية
٢٨,١١٥	٢٨,٢٠٢	٢٨,٩٩٦	٣٠,٤٤٢	٣٠,٣٨١	٣٠,٥٦٦	٤. الدين بالعملات الأجنبية (بملايين الدولارات)
٩٨,٦٤٣	٩٨,٤٩٨	١٠٢,٧٠٨	١٠٥,٢٠٠	١٠٤,٥٠٠	١٠٤,٩٠٢	٥. مجموع الدين الصافي (بمليارات الليرات)

المصدر: وزارة المالية، أرقام شبه نهائية قابلة للتصحيح. إن الفروقات الطفيفة بين أرقام هذا الجدول والأرقام المنشورة من قبل وزارة المالية ترد إلى تصويب بعض الأرقام التي تكون نشرت سابقاً على أساس شبه نهائي حرصاً على عدم تأخير صدور هذه المعلومات.

^١ سندات الخزينة مسجلة بقيمتها الفعلية (القيمة الشرائية+الفوائد المتراكمة).

^٢ ابتداء من أيلول ١٩٩٩، تشمل هذه الأرقام صكوك المديونيات الى جانب سندات الخزينة.

^٣ نظراً لتوسع سوق سندات الخزينة، يتعذر احصاء حيازاتها من قبل غير المقيمين، ولذلك أدرجت جميع سندات الخزينة المصدرة بالليرة في الدين القائم بالليرة اللبنانية، والسندات المصدرة بالدولار في الدين بالعملات الأجنبية.

١٥. سندات دين الجمهورية اللبنانية بالعملة الأجنبية

إقفال كانون الثاني ٢٠١٨			إقفال كانون الأول ٢٠١٧			استحقاق	
هامش	فائدة %	سعر	هامش	فائدة %	سعر		
٤,٨١	٥,٩٠	٩٩,٩٠	١٥,٠٤	١٦,١٤	٩٨,٠٠	٢٠١٨/٠٣/٠٧	فئة ١٥ سنة (٧٠٠ مليون دولار)
٤,١٠	٥,٤٨	٩٩,٨٤	٨,٦٣	١٠,١٢	٩٨,٠٠	٢٠١٨/٠٥/٢٧	فئة ١٥ سنة (٢٠٠ مليون دولار)
٣,٧١	٥,١١	١٠٠,٠٠	٤,١٩	٥,٧١	٩٩,٧٥	٢٠١٨/٠٦/١٢	فئة ٥ سنة (٧٠٠ مليون دولار)
٣,٢٦	٥,١٣	١٠٠,٠١	٤,١٤	٥,٨٧	٩٩,٤٠	٢٠١٨/١١/١٢	فئة ٨ سنة (١٠٢٥ مليون دولار)
٤,٠٣	٣,٤٣	١٠١,٥٠	٤,٤٦	٣,٧٦	١٠١,٣٨	٢٠١٨/١١/٢٨	فئة ٧ سنوات (٤٤٥ مليون يورو)
٣,٥٢	٥,٣٩	١٠٠,١٣	٣,٩٨	٥,٦٩	٩٩,٧٥	٢٠١٩/٠٤/٢٣	فئة ٥ سنوات (٥٠٠ مليون دولار)
٣,٦٤	٥,٥١	١٠٠,٦٠	٤,١٩	٥,٩١	١٠٠,١١	٢٠١٩/٠٥/٢٠	فئة ٨ سنوات (٦٥٠ مليون دولار)
٣,٥٧	٥,٦٦	٩٩,٦٣	٤,١٢	٦,٠١	٩٩,٠٠	٢٠١٩/١١/٢٨	فئة ٨ سنوات (١٥٠٠ مليون دولار)
٣,٨٢	٥,٩١	١٠٠,٩٠	٤,٦٨	٦,٥٦	٩٩,٦١	٢٠٢٠/٠٣/٠٩	فئة ١٠ سنوات (١٢٠٠ مليون دولار)
٣,٨٩	٥,٩٩	٩٩,٦٠	٤,٧٧	٦,٦٦	٩٨,٢٠	٢٠٢٠/٠٤/١٤	فئة ١٦ سنوات (٧٠٠ مليون دولار)
٣,٨٢	٥,٩٢	١٠٠,٥٠	٤,٧٦	٦,٦٥	٩٨,٨٨	٢٠٢٠/٠٦/١٩	فئة ٧ سنوات (٦٠٠ مليون دولار)
٣,٦٦	٥,٩٠	١٠٦,٧٥	٤,٨٧	٦,٨٥	١٠٤,٠٣	٢٠٢١/٠٤/١٢	فئة ١٥ سنة (٢٠٩٢,٤٦٩ مليون دولار)
٣,٧٠	٦,١٨	١٠٠,٢٥	٤,٦٢	٦,٨٥	٩٧,٧٥	٢٠٢٢/٠٥/٢٧	فئة ٦ سنة (٥٠٠ مليون دولار)
٣,٦٣	٦,١١	٩٩,٩٥	٤,٦٠	٦,٨٢	٩٧,١٠	٢٠٢٢/١٠/٠٤	فئة ١٢ سنة (١٥٤٠ مليون دولار)
٣,٧٦	٦,٢٥	٩٨,٩٥	٤,٨٣	٧,٠٦	٩٥,٥٥	٢٠٢٣/٠١/٢٧	فئة ١٠ سنة (١١٠٠ مليون دولار)
٤,٠٦	٦,٥٤	٩٩,٣٨	٤,٨٨	٧,١١	٩٦,٨٨	٢٠٢٣/٠٥/٢٦	فئة ٧ سنة (٥٠٠ مليون دولار)
٣,٩٤	٦,٥٧	١٠٠,٣٨	٤,٧٥	٧,١٠	٩٧,٧٥	٢٠٢٤/٠٤/٢٢	فئة ٨ سنة (٧٠٠ مليون دولار)
٤,٠٤	٦,٦٧	٩٧,٧٥	٤,٦٥	٦,٩٩	٩٦,٠٠	٢٠٢٤/١١/٠٤	فئة ٩ سنة (٥٠٠ مليون دولار)
٤,١٨	٦,٨١	١٠١,٠٢	٤,٩٥	٧,٣٠	٩٨,٤٠	٢٠٢٤/١٢/٠٣	فئة ١٥ سنة (٢٥٠ مليون دولار)
٤,١٥	٦,٧٩	٩٦,٧٥	٤,٩١	٧,٢٦	٩٤,١٦	٢٠٢٥/٠٢/٢٦	فئة ١٠ سنة (٨٠٠ مليون دولار)
٤,١٩	٦,٨٢	٩٦,٧٥	٤,٩٩	٧,٣٣	٩٣,٨٨	٢٠٢٥/٠٦/١٢	فئة ١٣ سنة (٨٠٠ مليون دولار)
٤,٢٢	٦,٩٢	٩٧,٨٨	٤,٩٤	٧,٣٧	٩٥,٠٥	٢٠٢٦/١١/٢٧	فئة ١٥ سنة (٧٢٥ مليون دولار)
٤,٣٢	٧,٠٢	٩٨,٨٨	٤,٩٤	٧,٣٧	٩٦,٥٤	٢٠٢٧/٠٣/٢٣	فئة ١٠ سنة (١٢٥٠ مليون دولار)
٤,٣٥	٧,٠٦	٩٧,٨٥	٥,٠٢	٧,٤٥	٩٥,١٥	٢٠٢٧/١١/٢٩	فئة ١٥ سنة (١٠٠٠ مليون دولار)
٤,٤٨	٧,٢١	٩٨,٥٠	-	-	-	٢٠٢٨/٠٣/٢٠	فئة ١٠ سنة (٧٠٠ مليون دولار)
٤,٥١	٧,٢١	٩٥,٨٨	٥,١١	٧,٥٤	٩٣,٤٥	٢٠٢٨/١١/٠٣	فئة ١٣ سنة (٥٠٠ مليون دولار)
٤,٥٧	٧,٢٨	٩٦,٧٥	٥,١٨	٧,٦١	٩٤,٢٥	٢٠٢٩/٠٥/٢٥	فئة ١٤ سنة (١٠٠٠ مليون دولار)
٤,٦١	٧,٣١	٩٤,٧٥	٥,٢٣	٧,٦٧	٩٢,٠٥	٢٠٣٠/٠٢/٢٦	فئة ١٥ سنة (١٤٠٠ مليون دولار)
٤,٧٥	٧,٤٥	٩٦,٢٥	٥,٢٣	٧,٦٧	٩٤,٥٠	٢٠٣١/٠٤/٢٢	فئة ١٥ سنة (٣٠٠ مليون دولار)
٤,٦٥	٧,٣٨	٩٥,٨٠	-	-	-	٢٠٣١/١١/٢٠	فئة ١٥ سنة (١٠٠٠ مليون دولار)
٤,٧٨	٧,٤٩	٩٥,٨٠	٥,٣٧	٧,٨٠	٩٣,٢٠	٢٠٣٢/٠٣/٢٣	فئة ١٥ سنة (١٠٠٠ مليون دولار)
٤,٨٠	٧,٥٠	٩٥,٦٣	٥,٤٠	٧,٨٣	٩٢,٥٥	٢٠٣٥/١١/٠٢	فئة ١٥ سنة (٦٠٠ مليون دولار)
٤,٩١	٧,٦١	٩٦,٤٠	٥,٦١	٨,٠٥	٩٢,٢٧	٢٠٣٧/٠٣/٢٣	فئة ٢٠ سنة (٧٥٠ مليون دولار)

١٦. شهادات إيداع عالمية

إقفال كانون الثاني ٢٠١٨		إقفال كانون الأول ٢٠١٧		إستحقاق	القيمة	بنك البحر المتوسط (٥ سنوات)
فائدة	سعر	فائدة	سعر			
-	-	-	-	١٤/١٢/٢٠١٧	\$ ٥٠٠ مليون	

١٧. سندات دين المصارف بالعملة الأجنبية

إقفال كانون الثاني ٢٠١٨			إقفال كانون الأول ٢٠١٧			إستحقاق	القيمة	Eurobonds
هامش	فائدة	سعر	هامش	فائدة	سعر			
٢,٩٦	٤,٧٤%	٦,٩٨	٤,٧٤	٦,٧٣%	١٠٠,٨٢	٢١/٠٦/٢٠٢١	\$ ٣٠٠ مليون	١٠ سنوات (Euro Notes) بيبلوس

١٨. التداول بالأسهم في بورصة بيروت (كانون الثاني - ٢٠١٨)

الشركة	حجم الأسهم المنفذة	النسبة من الحجم	قيمة التنفيذ (\$)	النسبة من القيمة	سعر الإقفال (\$)	معدل السعر (\$)
سوليدير "أ"	١٠,٣١٩,٠٨٢	٣٧,٣٠٪	١١,٠٥٧,٠٦١٤	٤١,٣٤٪	٨,٦٦٠	٨,٧٦٦
سوليدير "ب"	٣,٢٩٤,٨١٦	٩,٣٣٪	٢,٦٩٧,٦٩١	٩,٦٥٪	٨,٥٠٠	٨,١١٨
البنك اللبناني للتجارة "C"	-	-	-	-	٠,٩٣٠	-
البنك اللبناني للتجارة "أسهم تفضيلية" فئة "B"	-	-	-	-	١,٠٠,٠٠٠	-
البنك اللبناني للتجارة "أسهم تفضيلية" فئة "C"	-	-	-	-	١,٠٠,٠٠٠	-
البنك اللبناني للتجارة "أسهم تفضيلية" فئة "D"	٥٠	-	٥٠٥٠	٠,٠٢٪	١٠١,٠٠٠	١٠١,٠٠٠
بنك عوده "C"	٥٢,٦٦٣	١,٤٩٪	٣,٥٠٩,٨٩	١,٠٩٪	٥,٩٠٠	٥,٨١
بنك عوده "GDR"	٤٧,٤١٠	١,٣٣٪	٢,٧٨٠,٧٧٠	١,٠٠٪	٥,٩٤٠	٥,٩٩٢
بنك عوده "أسهم تفضيلية" فئة "G"	١,٤٤٠	٠,٠٤٪	١,٤٠٤,٤٢٠	٠,٥٠٪	١,٠٠,٣٠٠	١,٠٠,٣٠٠
بنك عوده "أسهم تفضيلية" فئة "H"	٢,٥٠٠	٠,٠٧٪	٢,٥٠٤,٠٠٠	٠,٨٩٪	١,٠٠,٠٠٠	١,٠٠,٠٠٠
بنك عوده "أسهم تفضيلية" فئة "I"	٢,٢٥٠	٠,٠٦٪	٢,٢٥٤,٠٠٠	٠,٨٠٪	١,٠٠,٠٠٠	١,٠٠,٠٠٠
بنك عوده "أسهم تفضيلية" فئة "J"	٣,٧٥٠	٠,١١٪	٣,٧٤٤,٨٧٥	١,٣٤٪	٩٩,٩٥٠	٩٩,٩٩٧
بنك بيروت "C"	٤٠,٩٠	٠,١٢٪	٧٦٤,٨٩٢	٠,٢٨٪	١٨,٨٠٠	١٨,٨٠٠
بنك بيروت "أسهم أولوية ٢٠١٤"	-	-	-	-	٢١,٠٠٠	-
بنك بيروت "أسهم تفضيلية" فئة "H"	٧,٤٩٨٢	٠,٢٣٪	٢,٠٦٤,٧٣٤	٠,٧٤٪	٢٥,٩٠٠	٢٥,٩٠
بنك بيروت "أسهم تفضيلية" فئة "I"	٤٨,٨١٩	١,٣٨٪	١,٤٢٦,١٩٧١	٤,٥١٪	٢٥,٨٥٠	٢٥,٨٥
بنك بيروت "أسهم تفضيلية" فئة "J"	٣,٨٩٠٢	١,١٠٪	١,٠٠٥,٢٣٧	٣,٦٠٪	٢٥,٨٥٠	٢٥,٨٤
بنك بيروت "أسهم تفضيلية" فئة "K"	٤,٦٠٠	٠,١٣٪	١,١٨٠,٤٥٠	٠,٤٢٪	٢٥,٧٥٠	٢٥,٧٥
بنك بيلوس "C"	٤٦٧,٤١٠	١٣,٢٢٪	٧٤١,٩٤٦	٢,٦٥٪	١,٦٠٠	١,٥٩
بنك بيلوس GDR	٣,٢٢٦	٠,٠٩٪	٣٣٠,٠٣٦	١,١٨٪	٨٠,٥٠٠	١٠٢,٣١
بنك بيلوس "أسهم تفضيلية ٢٠٠٨"	٣,٧٥٠	٠,١١٪	٣,٨٥٠,٦٧٥	١,٣٨٪	١٠٢,١٠٠	١٠٢,٨٥
بنك بيلوس "أسهم تفضيلية ٢٠٠٩"	٨٠,٦٥٥	٠,٢٤٪	٨٩٥٠,٢١٣	٣,٢٠٪	١٠٣,٠٠٠	١٠٣,٤٣
بنك بيمو "C"	٦٨٢,٥٩٠	١٩,٣٠٪	٧٩٨,٠٧٣٠	٢,٨٦٪	١,١٧٠	١,١٧
بنك بيمو "أسهم تفضيلية ٢٠١٣"	-	-	-	-	١٠٣,٣٠٠	-
بنك لبنان والمهجر "GDR"	٢١٠,٧٣١	٥,٩٦٪	٢,٤٧١,٢٤,٩٩٦	٩,٧١٪	١٢,٩٠٠	١٢,٨٧
بنك لبنان والمهجر	٢٦٣,٩١٨	٧,٤٦٪	٣,١٦٥,٨١٤	١١,٣٢٪	١٢,٠٠٠	١٢,٠٠
ريمكو	-	-	-	-	٣,٢٥٠	-
هوليسيم لبنان	٢٦,٨٥٠	٠,٧٦٪	٤٠٣,٤٠٦	١,٤٤٪	١٥,٤٨٠	١٥,٠٢
الإسمنت الأبيض إسمي	٦,٥٠٠	٠,١٨٪	١٥٤,٩٨٨	٠,٠٦٪	٢,٥٦٠	٢,٤٦
المجموع	٣,٥٣٦,٦٤٤	١٠٠٪	٢٧,٩٥٤,٤٩٧	١٠٠٪	-	-

١٩. أدوات مالية مختلفة

التغيير	معدل السعر (\$)	إقفال كانون الثاني ٢٠١٨ (\$)	معدل السعر (\$)	إقفال كانون الأول ٢٠١٧ (\$)	
	١٢,٩٠	\$ ١٢,٨٠ - ١٣,٠٠	١٢,٦٠	\$ ١٢,٥٠ - ١٢,٧٠	GDR (لبنان والمهجر)
	٥,٩٠	\$ ٥,٨٥ - ٥,٩٥	٥,٨٠	\$ ٥,٧٠ - ٥,٩٠	GDR (عوده)
	٧٠,٠٠	\$ ٧٦,٥٠ - ٠,٠٠	٧٠,٠٠	\$ ٧٤,٠٠ - ٠,٠٠	GDR (بيلوس)



مصرف لبنان
BANQUE DU LIBAN