



مصرف لبنان  
BANQUE DU LIBAN

## مديرية الإحصاءات والأبحاث الاقتصادية

العدد ٢٧٢

# النشرة الشهرية

كانون الثاني ٢٠١٧

**أهم التطورات** (النسب المئوية المذكورة في ما يلي تشير إلى تغيرات على أساس سنوي، ما لم يذكر خلاف ذلك)

بلغ المؤشر الاقتصادي العام لمصرف لبنان ٢٩٧,٢ في كانون الثاني ٢٠١٧ مقابل ٢٩٢,٢ في الشهر السابق و٢٧٩,٨ في كانون الثاني ٢٠١٦. سجل ميزان المدفوعات فائضاً بما يوازي ١٦٦,٧ مليون دولار خلال الشهر. بلغ نمو الميزانية المجمعة للمصارف التجارية ٩,٨% على أساس سنوي. سجلت نسبة دولة الودائع ٦٥,٨% في نهاية كانون الثاني. ارتفعت معدلات الفائدة المصرفية على الحسابات المدينة بالليرة فيما انخفضت على تلك الدائنة بالليرة والمدينة بالدولار واستقرت على تلك الدائنة بالدولار.

**سجل ميزان المدفوعات** فائضاً بما يوازي ١٦٦,٧ مليون دولار في كانون الثاني ٢٠١٧. وقد تمثل هذا الفائض بازدياد الموجودات الخارجية الصافية لدى مصرف لبنان بقيمة ٢٩٩,٣ مليون دولار وانخفاض الموجودات الخارجية الصافية لدى المصارف والمؤسسات المالية بقيمة ١٣٢,٦ مليون دولار. وكان ميزان المدفوعات قد سجل عجزاً بمقدار ٧١٨,٩ مليون دولار في كانون الثاني ٢٠١٦، وفائضاً بمقدار ١٢٣٧,٥ مليون دولار للعام ٢٠١٦.

وفقاً لأرقام وزارة المالية بلغ مجموع الدين العام الصافي ٩٨٤٨٠ مليار ليرة في كانون الثاني ٢٠١٧ مسجلاً انخفاضاً شهرياً قدره ١٤٢ مليار ليرة. وقد نتج هذا الانخفاض عن تدني الدين العام الصافي بالليرة بمقدار ٢٧٦ مليار ليرة ليبلغ ٥٥٩٨٤ مليار ليرة وازدياد الدين العام المحرر بعملة أجنبية بمقدار ٨٩ مليون دولار ليسجل ٢٨١٩٠ مليون دولار في نهاية الشهر. وعلى أساس سنوي، بلغ نمو الدين العام الصافي ٥,٨% والدين بالليرة ٧,٣% وبالعملات الأجنبية ٣,٨%.

**بلغ احتياطي مصرف لبنان من العملات الأجنبية** ٤٣٠١٠ مليون دولار مسجلاً ازدياداً سنوياً نسبته ١٢,١% ومقداره ٤٦٤٧,٤ مليون دولار. أما مجموع الاحتياطي الخارجي بما فيه الذهب، فقد بلغ ٥٤١١٨,٩ مليون دولار. هذا وقد بقي **سعر صرف الدولار الأميركي** الوسطي في سوق بيروت مستقرّاً على ١٥٠٧,٥٠ ليرة.

لم يطرأ أي تغير في كانون الثاني ٢٠١٧ على **معدلات فائدة** سندات الخزينة. فسجل معدل الفائدة الفعلية في نهاية الشهر: ٤,٤٤% لفة ٣ أشهر، ٤,٩٩% لفة ٦ أشهر و٥,٣٥% لفة ١٢ شهراً. واستقرت فائدة القسيمة على سندات الستين والثلاث سنوات على ٥,٨٤% و٦,٥٠% على التوالي. أما معدلات الفائدة المصرفية فقد انخفضت في كانون الثاني إلى ٥,٥٥% على الحسابات الدائنة بالليرة (- نقطة أساس) فيما ارتفعت إلى ٨,٤٧% على الحسابات المدينة بالليرة (+ نقطة أساس). وشهدت الفائدة المصرفية المحلية بالدولار الأميركي انخفاضاً على الحسابات المدينة واستقراراً على تلك الدائنة. فسجل معدل الفائدة الوسطي المثقل على حسابات التسليف بالدولار ٧,٢٦% في كانون الثاني (- نقطة أساس). أما متوسط الفائدة على حسابات الادخار بالدولار فاستقرّ على ٣,٥٢%.

بلغت **الكتلة النقدية M٣** ٢٠٠٣١٠,٣ مليار ليرة في نهاية كانون الثاني مسجلة نمواً سنوياً نسبته ٧,٨% مقارنة بـ ٧,٤% في كانون الأول ٢٠١٦. وبقي التسليف المصرفي للقطاع الخاص العامل الأبرز في خلق النقد إلى جانب التسليفات للقطاع العام. وفي ما خص مكونات الكتلة النقدية، تجدر الإشارة إلى أن الودائع بالليرة سجلت نمواً بنسبة ٤,٠% والودائع بالعملات الأجنبية نمواً بنسبة ١٠,٣%.

بلغت **الميزانية المجمعة للمصارف التجارية** ٣٠٨١٠,٤ مليار ليرة في كانون الثاني مسجلة بذلك نمواً سنوياً بنسبة ٩,٨% مقابل ٩,٩% في كانون الأول ٢٠١٦. ازدادت ودائع القطاع الخاص المقيم وغير المقيم بنسبة ٧,٤% والتسليفات الممنوحة للقطاع الخاص بنسبة ٤,٧%. وسجلت **نسبة الدولار** في الودائع ٦٥,٨%.

توسع عجز **الميزان التجاري** بنسبة ٤,٩% وسجل ١٣٧٢,٨ مليون دولار في نهاية كانون الثاني، وذلك نتيجة ارتفاع قيمة الواردات إلى ١٦٠٤,٤ مليون دولار أي بنسبة ٧,٣% وقيمة الصادرات إلى ٢٣١,٦ مليون دولار أي بنسبة ٢٤,٩%.

ازدادت **كميات الإسمنت المسلمة**، وهي مؤشر النشاط الحالي لقطاع البناء، بنسبة ٢٢,٦% و**مساحات البناء المرخصة**، مؤشر النشاط المستقبلي للقطاع، بنسبة ٠,٩% مقارنة بكانون الثاني ٢٠١٦.

شهد **إنتاج الكهرباء** ارتفاعاً إلى ١١٨٩,٩ مليون كيلووات ساعة خلال الشهر، أي بنسبة ١٣,٣% على أساس سنوي.

انخفض كل من عدد الطائرات وعدد المسافرين في **مطار بيروت** بنسبة ٧,١% و١,٤% على التوالي نتيجة تدني عدد المسافرين المغادرين والعابرين بنسبة ٢,١% و٩٠,٩% على التوالي وازدياد عدد المسافرين القادمين بنسبة ١,٤%. أما حجم الشحن الجوي، فقد بقي شبه مستقر.

تقلصت كل من حركة السفن وحركة البضائع في **مرفأ بيروت** بنسبة ١٦,٣% و٧,٦% على التوالي في كانون الثاني ٢٠١٧.

## تطورات كانون الثاني ٢٠١٧

### المؤشر الاقتصادي العام لمصرف لبنان

بلغ المؤشر الاقتصادي العام لمصرف لبنان ٢٩٧,٢ في كانون الثاني ٢٠١٧ مقابل ٢٩٢,٢ في الشهر السابق و٢٧٩,٨ في كانون الثاني ٢٠١٦، مسجلاً بذلك ازدياداً سنوياً بنسبة ٦,٢%.

المؤشر الاقتصادي العام (متوسط ١٩٩٣ = ١٠٠)

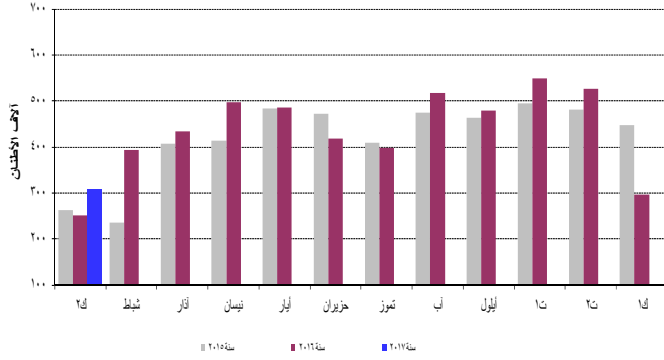
المؤشر	التغيرات الشهرية %	التغيرات السنوية %
كانون الثاني ٢٠١٦	٢٧٩,٨	-٧,٥
شباط ٢٠١٦	٢٩٤,٩	٥,٤
آذار ٢٠١٦	٢٩٦,٥	٠,٥
نيسان ٢٠١٦	٢٩٨,٠	٠,٥
أيار ٢٠١٦	٢٩٨,٢	٠,١
حزيران ٢٠١٦	٢٧٣,٨	-٨,٢
تموز ٢٠١٦	٢٧٢,٥	-٠,٥
آب ٢٠١٦	٢٨٤,٩	٤,٦
أيلول ٢٠١٦	٢٨٤,٦	-٠,١
تشرين الأول ٢٠١٦	٢٨٧,٥	١,٠
تشرين الثاني ٢٠١٦	٣١١,٦	٨,٤
كانون الأول ٢٠١٦	٢٩٢,٢	-٦,٢
كانون الثاني ٢٠١٧	٢٩٧,٢	١,٧

## القطاعات الإنتاجية

### قطاع البناء

ازدادت كميات الإسمنت المسلمة، وهي مؤشر النشاط الحالي لقطاع البناء، بنسبة ٢٢,٦% ومساحات البناء المرخصة، مؤشر النشاط المستقبلي للقطاع، بنسبة ٠,٩% مقارنة بكانون الثاني ٢٠١٦.

تسليمات الإسمنت



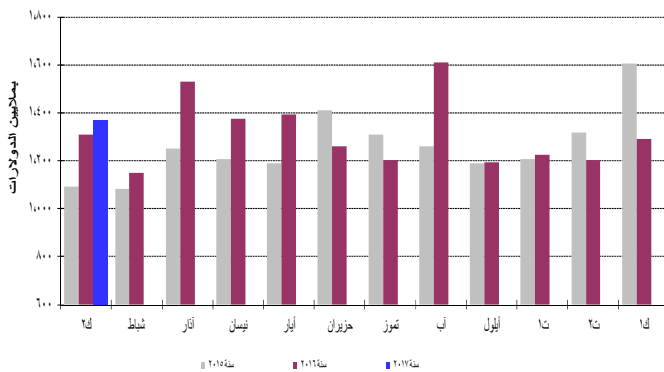
المصدر: شركات الإسمنت

شهدت الرسوم العقارية المحصلة انخفاضاً طفيفاً بنسبة ٠,٢% فبلغت ٦٣,٥ مليار ليرة مقارنة بكانون الثاني ٢٠١٦.

### التجارة الخارجية

توسع عجز الميزان التجاري بنسبة ٤,٩% وسجل ١٣٧٢,٨ مليون دولار في نهاية كانون الثاني، وذلك نتيجة ارتفاع قيمة الواردات إلى ١٦٠٤,٤ مليون دولار أي بنسبة ٧,٣% وقيمة الصادرات إلى ٢٣١,٦ مليون دولار أي بنسبة ٢٤,٩%. انخفضت الرسوم الجمركية المحصلة بنسبة ١,٨% وسجلت ١٧٩,٩ مليار ليرة خلال هذا الشهر.

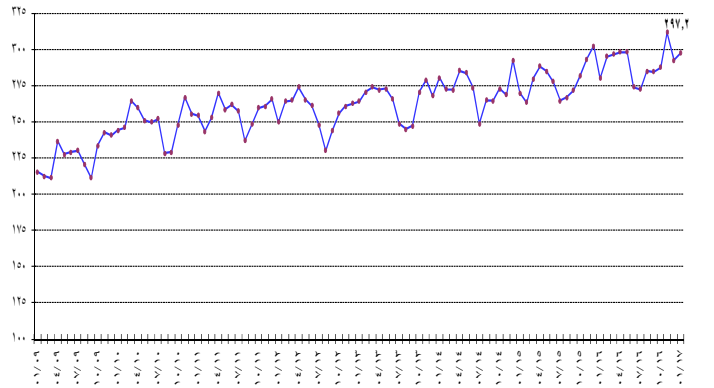
عجز الميزان التجاري



المصدر: المجلس الأعلى للحمارك

توزعت حصص أهم بلدان المصدر في كانون الثاني ٢٠١٧ على الشكل التالي:

المؤشر العام



### نشاط غرفة المقاصة

انخفض مجموع قيمة الشيكات المحصلة بنسبة ١,٢% في كانون الثاني ٢٠١٧. تقلصت قيمة الشيكات المحررة بالعملة الأجنبية بنسبة ٢,٢% فيما توسعت تلك المحررة بالليرة اللبنانية بنسبة ١,٤%. بلغت حصة الشيكات المحصلة المحررة بعملة أجنبية من مجموع الشيكات المحصلة ٦٩,٦% مسجلة انخفاضاً بنسبة ١,١%.

انخفضت حصة الشيكات المرتجعة خلال الشهر بنسبة ١٢,٥% مقارنة بالشهر ذاته من العام الماضي، وسجلت ١,٩% من مجموع قيمة الشيكات في نهاية هذا الشهر.

مؤشرات اقتصادية رئيسية (جميع التغيرات هي بالنسبة إلى الشهر نفسه من العام السابق)

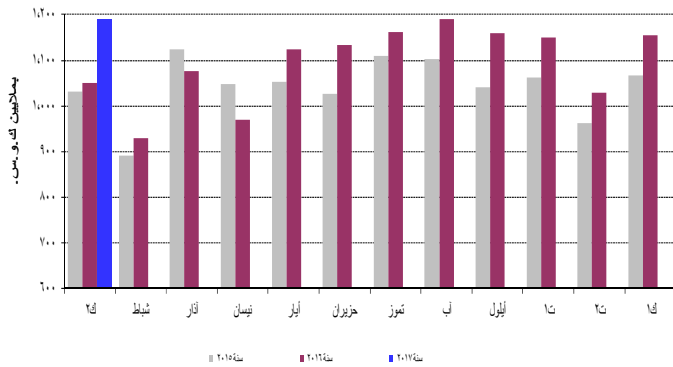
متوسط-٢٠١٤	كانون الأول-١٥	متوسط-٢٠١٥	كانون الثاني-١٦	كانون الأول-١٦	متوسط-٢٠١٦	كانون الثاني-١٧
٢٠٢٦٨٠٤٣	٢٥٧٥٠٦٢٩	٢٥٧٦٠٣٧٥	٢٠٨٣٢٩٥٣	٢٤٩٩٨٠٧٦١	٢٠٦١١٠٧١٨	٢٠٦١١٠٧١٨
٥,٩٢	٦,٨٧	٣,٦٥	١٤,٦٩	٦,٢٩	١,٣٧	١,٣٧
٤٠٦٧٨	٤٠٢٦٤	٤٠٦٦٤	٤٠٦٦٤	٤٠١٢	٣٠٩٧٣	٣٠٩٧٣
١,٤٩	٩,٠٦-	٩,٤٨-	٥,٩٦-	٥,٢٦-	٢,٢٣-	٢,٢٣-
٩٠٣١٩٠٩٠٤	٩٠٠٣٠٣٥	٨٠٧٣٤٠٣١٣	٨٠٧٠٢٠٦٠٠	٨٠٦٧٤٠٤١٦	٨٠٥٤٦٠٣٥١	٨٠٦٠١٠٠٥١
٢٣٠٨٤٢	٢٢٠٦٩٥	٢٧٠٠٥٧	٢٦٠٢٩١	٢٦٠٧٥٤	٣٠٧٥٧	٣٤٠٢٢٨
٦,٣٥	٣,٠٧	١٣,٤٨	١٢,٤٠	١٧,٨٨	١٣,٦٨	٣٠,١٩
١٠١٢٩٠٥٠٩	١٠٠٧٨٠٩٦٦	١٠٠٢٨٠٢٩٦	٨٢٥٠٣٠٣	٩٠٣٠٩٢٣	١٠٠١٩٠٤٩٢	٨٣٢٠٣١٧
٤,٨٣	٩,٤٢	٨,٩٢-	٣,٠٥-	١٦,٢٢-	٠,٨٦-	٠,٨٥
٤٥٩٠٧٣٦	٤٤٧٠٧٢٤	٤٢٠٢٣٩	٢٥٠٠٧٢٤	٢٩٦٠٥٢١	٤٣٨٠٧٥٩	٣٠٧٠٤٩١
٥,٣٨-	٠,٦٣	٨,٥٩-	٤,٧٣-	٣٣,٧٧-	٤,٤١	٢٢,٦٤
٧٦٠٧٤٩	٩٩٠٠٦٧	٦٩٠٥١٠	٦٣٠٥٩٢	١٠٧٠٣٩٤	٧١٠٩٠٨	٦٣٠٤٧٧
١,٨٨	٤,٠٥-	٩,٤٣-	٦,٠٧-	٨,٤١	٣,٤٥	٠,١٨-
٢٠٥٧٥٠٣٧٨	٢٠٧٧٦٠٦٧٧	٢٠٢٧٠٠٦٤٤	٢٠٢٥٣٠٩٥١	٢٠٣١٦٠٩٢١	٢٠٣٥٠٠٦٣٤	٢٠٤١٩٠٤٧٩
٣,٤٦-	١١,٦٨	١١,٨٣-	١١,٥٢	١٦,٥٦-	٣,٥٢	٧,٣٤
٤١٦٠٣١٥	٣٥٦٠٤٣١	٣٧١٠٠٢١	٢٧٩٠٧٥٥	٣٦٨٠٢٢٣	٣٧٤٠٥٠٩	٣٤٩٠٣٢٧
١٥,٨٣-	١١,٨٢-	١٠,٨٨-	٢٥,٨٦-	٣,٣١	٠,٨٢	٢٤,٨٧
٢٠١٥٩٠٠٦٣	٢٠٤٢٠٠٢٤٦	١٠٨٩٩٠٦٢٤	١٠٩٧٤٠١٩٦	١٠٩٤٨٠٦٩٨	١٠٩٧٦٠٧٥٤	٢٠٠٧٠١٥٢
٠,٦٥-	١٦,٢٤	١٢,٠٢-	٢٠,١٠	١٩,٤٨-	٤,٠٥	٤,٨٦
١٧٦٠٦٠٦	١٧٨٠٢٩١	١٧٩٠٦٣٣	١٨٣٠٢٠٩	١٨٧٠١٩٣	١٨٣٠٩٥٠	١٧٩٠٨٥٦
٦,٢٠-	١,٢٦-	١,٧١	٤,٥٤	٤,٩٩	٢,٤٠	١,٨٣-
١٠٠٤٤	١٠٠٦٦	١٠٠٤٣	١٠٠٥٠	١٠١٥٦	١٠٠٩٤	١٠١٩٠
٣,٥٣	٣,٣٥-	٠,٠٢-	١,٧٥	٨,٤٢	٤,٨٧	١٣,٣٠
٥٦٩٠٤٣٥	٥٧٤٠٤٨٥	٦٣٨٠٢٨٠	٧٢٤٠٨٨٢	٦٣٠٣٩٨	٦٦٧٠٢٩٨	٨٦٤٠٨٣٧
١٢,٥٠	٩,٦٨-	١٢,٠٩	٢٢,٢٩	٩,٧٣	٤,٥٥	١٩,٣١
٦٩٠٠٦٩٥	٧٤٥٠٠٦٦	٦٨٥٠٢٢٠	٦٨٣٠١٠٩	٦٧٠٠٨٢٤	٧٣٠٠٨٦٦	٦٣١٠٢٤٢
٠,١٥	١,٧٢-	٠,٧٩-	١٨,٧٢	٩,٩٦-	٦,٦٦	٧,٥٩-
٦٠٨٠٣٢٩	٦٥٠٠٢٣٣	٥٩٤٠٥٢١	٦١٤٠٥٣٤	٥٨٤٠٤٢٣	٦٤٤٠٢١٥	٥٥٧٠٠٢٤
٨١٠٧٦١	٩٤٠٦١٨	٩٠٢٠٦	٦٨٠٣٧٥	٨٦٠١٢٦	٨٦٠٣٣٣	٧٤٠٠٥٦
٦٠٥	٢١٥	٤٩٣	٢٠٠	٢٧٥	٣١٩	١٦٢
٥٤٧٠٤٤٦	٦١٦٠٢٤٦	٦٠٣٠٦٦٧	٥٤٦٠٦٠٠	٥٩٨٠٠٠٩	٦٣٤٠١٨٠	٥٣٩٠١٦٩
٤,٨٩	٧,٥٠	١٠,٢٧	٨,٨٨	٢,٩٦-	٥,٠٥	١,٣٦-
٢٦٨٠٥٥١	٣١٣٠٣٣٦	٢٩٣٠١٧٩	٢٤٣٠١٤٤	٣١٦٠٢١٢	٣١٤٠٩٧١	٢٤٦٠٥٧٢
٦,٤٣	٤,٦٢	٩,١٧	٧,٨٣	٠,٩٢	٧,٤٣	١,٤١
٢٧٧٠٦٩٤	٢٩٧٠٤٧٧	٣٠٧٠٣٢٣	٢٩٨٠٣٦٩	٢٨١٠٢٩٧	٣١٨٠٤٨٣	٢٩٢٠١٣٦
٣,٥١	٩,٢١	١٠,٦٧	٨,٣٣	٥,٤٤-	٣,٦٣	٢,٠٩-
١٠٢٠٢	٥٠٤٣٣	٣٠١٦٤	٥٠٠٨٧	٥٠٠	٧٢٥	٤٦١
٧,٧٤-	٣٠٧,٥٨	١٦٣,٣٥	٣٥٠,١٨	٩٠,٨٠-	٧٧,٠٩-	٩٠,٩٤-

\*بدأ في تموز ١٩٩٥ احتساب الدولار الجمركي على أساس السعر الرسمي للدولار عوضاً عن ٨٠٠ ل.ل. \*\*أرقام مستكملة من قبل القطاع الخاص. \*\*\*بدأ في ١/١/١٩٩٧، تعديل المعلومات لتضم القطاعين العام والخاص.  
 المصدر: مصرف لبنان. نقابة المهندسين في بيروت وطرابلس. شركات التزابة. وزارة المالية. إدارة الجمارك العامة. مؤسسة كهرباء لبنان. المديرية العامة للنفط. <sup>٨</sup> مرفأ بيروت. مطار بيروت الدولي.

## قطاع الطاقة

شهد إنتاج الكهرباء ارتفاعاً إلى ١١٨٩,٩ مليون كيلووات ساعة خلال الشهر، أي بنسبة ١٣,٣% على أساس سنوي.

(الإنتاج الشهري للكهرباء (شبكة كهرباء لبنان)

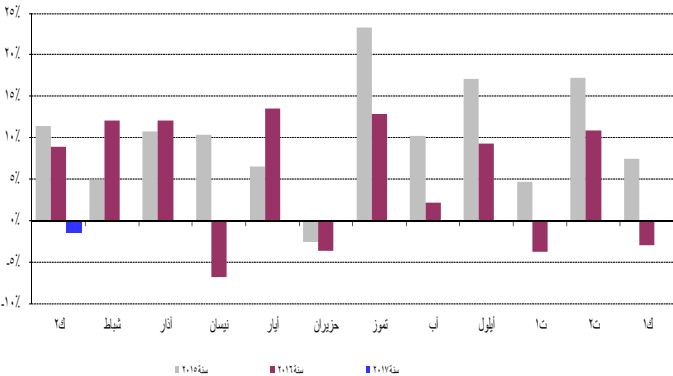


المصدر: مؤسسة كهرباء لبنان

## قطاع النقل

انخفض كل من عدد الطائرات وعدد المسافرين في مطار بيروت بنسبة ٧,١% و ١,٤% على التوالي نتيجة تدني عدد المسافرين المغادرين والعابرين بنسبة ٢,١% و ٩,٩% على التوالي وازدياد عدد المسافرين القادمين بنسبة ١,٤%. أما حجم الشحن الجوي، فقد بقي شبه مستقر. توسع حجم البضائع المفرغة بنسبة ٦,٢% وتقلص حجم البضائع المشحونة بنسبة ١٢,١%.

حركة المسافرين عبر المطار



المصدر: مطار بيروت الدولي

تقلصت كل من حركة السفن وحركة البضائع في مرفأ بيروت بنسبة ١٦,٣% و ٧,٦% على التوالي في كانون الثاني ٢٠١٧. انخفض حجم البضائع المفرغة والعبارة بنسبة ٩,٤% و ١٩,٠% على التوالي، وازداد حجم البضائع المشحونة بنسبة ٨,٣%.

## القطاع النقدي

### الموجودات الخارجية الصافية للجهاز المصرفي

سجل ميزان المدفوعات فائضاً بما يوازي ١٦٦,٧ مليون دولار في كانون الثاني ٢٠١٧. وقد تمثل هذا الفائض بازدياد الموجودات الخارجية الصافية لدى مصرف لبنان بقيمة ٢٩٩,٣ مليون دولار وانخفاض الموجودات الخارجية الصافية لدى

## الواردات حسب بلدان المصدر (بملايين الدولارات)

البلد	ك ٢٠١٦- ٢٠١٧	% من المجموع	ك ٢٠١٧- ٢٠١٦	% من المجموع
اليونان	٦١,٤	٤,١	١٥٦,٠	٩,٧
الصين	١٩٢,٧	١٢,٩	١٤٠,٤	٨,٨
الولايات المتحدة	١٠١,٢	٦,٨	١١٦,٣	٧,٢
ألمانيا	٨١,٠	٥,٤	٩٢,٧	٥,٨
روسيا	٩٠,٨	٦,١	٨٧,٩	٥,٥
البلدان الأخرى	٩٦٧,٦	٦٤,٧	١٠١١,١	٦٣,٠
<b>المجموع</b>	<b>١٤٩٤,٧</b>	<b>١٠٠</b>	<b>١٦٠٤,٤</b>	<b>١٠٠</b>

توزعت حصص أهم بلدان المقصد في كانون الثاني ٢٠١٧ على الشكل التالي:

## الصادرات حسب بلدان المقصد (بملايين الدولارات)

البلد	ك ٢٠١٦- ٢٠١٧	% من المجموع	ك ٢٠١٧- ٢٠١٦	% من المجموع
جنوب أفريقيا	١٧,٦	٩,٥	٤٢,٨	١٨,٥
سويسرا	١,٣	٠,٧	٢٢,٧	٩,٨
سوريا	١٣,١	٧,٠	٢٢,٦	٩,٨
الإمارات العربية المتحدة	٢٠,٧	١١,١	١٧,٢	٧,٤
السعودية	٢١,٨	١١,٨	١٤,٦	٦,٣
البلدان الأخرى	١١١,٠	٥٩,٨	١١١,٧	٤٨,٢
<b>المجموع</b>	<b>١٨٥,٥</b>	<b>١٠٠</b>	<b>٢٣١,٦</b>	<b>١٠٠</b>

## الواردات (بملايين الدولارات)

القسم التعريفي	ك ٢٠١٦	% من المجموع	ك ٢٠١٧	% من المجموع
منتجات المملكة الحيوانية والنباتية	٢٥٨,١	١٧,٣	٢٨١,٠	١٧,٥
مواد نسيجية ومصنوعاتها	٥٦,٦	٣,٨	٥٢,٣	٣,٣
جلود، جلود فراء ومصنوعاتها	٤,٩	٠,٣	٤,٦	٠,٣
خشب ومصنوعاته	١٧,٢	١,١	١٦,٣	١,٠
منتجات الصناعات الكيماوية	١٥٥,٦	١٠,٤	١٧٥,٤	١٠,٩
عجائن، خشب، ورق كرتون	٢٢,٩	١,٥	١٩,٩	١,٢
حجر، جبس، إسمنت	٣٤,٢	٢,٣	٣٦,٤	٢,٣
منتجات معدنية ومصنوعاتها	٤٧٢,٠	٣١,٦	٤٤٤,١	٢٧,٧
معدات كهربائية، نقل وتصوير	٣٠١,١	٢٠,١	٣١٧,٧	١٩,٨
لؤلؤ، أحجار كريمة ومعادن ثمينة	٦٧,٤	٤,٥	١٤٨,٧	٩,٣
مصنوعات متنوعة	١٠٤,٩	٧,٠	١٠٧,٩	٦,٧
<b>المجموع</b>	<b>١.٤٩٤,٧</b>	<b>١٠٠</b>	<b>١.٦٠٤,٤</b>	<b>١٠٠</b>

## الصادرات (بملايين الدولارات)

القسم التعريفي	ك ٢٠١٦	% من المجموع	ك ٢٠١٧	% من المجموع
منتجات المملكة الحيوانية والنباتية	٤٨,٧	٢٦,٢	٥١,٨	٢٢,٤
مواد نسيجية ومصنوعاتها	٧,٦	٤,١	٤,٥	١,٩
جلود، جلود فراء ومصنوعاتها	٠,٩	٠,٥	٠,٩	٠,٤
خشب ومصنوعاته	٠,٦	٠,٣	١,٠	٠,٤
منتجات الصناعات الكيماوية	٢١,٥	١١,٦	١٩,٤	٨,٤
عجائن، خشب، ورق كرتون	١٠,٨	٥,٨	١١,١	٤,٨
حجر، جبس، إسمنت	١,٦	٠,٩	١,٣	٠,٦
منتجات معدنية ومصنوعاتها	٢١,١	١١,٤	٢٨,٠	١٢,١
معدات كهربائية، نقل وتصوير	٢٥,٩	١٤,٠	٢٥,٨	١١,١
لؤلؤ، أحجار كريمة ومعادن ثمينة	٢٧,٥	١٤,٩	٧١,٦	٣٠,٩
مصنوعات متنوعة	١٩,٣	١٠,٤	١٦,٣	٧,٠
<b>المجموع</b>	<b>١٨٥,٥</b>	<b>١٠٠</b>	<b>٢٣١,٦</b>	<b>١٠٠</b>

المصدر: المجلس الأعلى للجمارك

وأبقى مصرف لبنان معدل الحسم ومعدل الفائدة على إعادة شراء الأوراق المالية (Repo Rate) على مستوى ١٠,٠٠% وهو المعدل المطبق منذ كانون الأول ٢٠٠٩.

## الكتلة النقدية والعوامل المؤثرة فيها

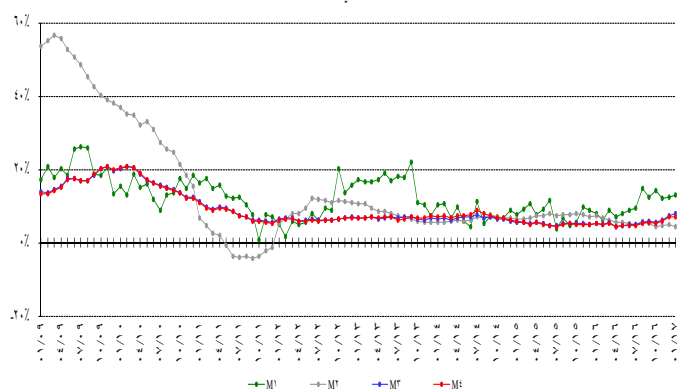
بلغت الكتلة النقدية M٣ ٢٠٠٣١٠,٣ مليار ليرة في نهاية كانون الثاني مسجلة نمواً سنوياً نسبته ٧,٨% مقارنة بـ ٧,٤% في كانون الأول ٢٠١٦. وبقي التسليف المصرفي للقطاع الخاص العامل الأبرز في خلق النقد إلى جانب التسليفات للقطاع العام.

وفي ما يخص مكونات الكتلة النقدية، تجدر الإشارة إلى أن الودائع بالليرة سجلت نمواً بنسبة ٤,٠% والودائع بالعملة الأجنبية نمواً بنسبة ١٠,٣%.

### التغيرات السنوية في الكتلة النقدية (بالنسب المئوية)

٤م	٣م	٢م	١م	
٥,٢١	٥,٢٣	٧,٣٣	٨,٠١	كانون الثاني ٢٠١٦
٤,٩١	٤,٩١	٦,٦٩	٦,٢٥	شباط ٢٠١٦
٥,٢٨	٥,٤٧	٦,٢٣	٨,٨٥	آذار ٢٠١٦
٤,٢٦	٤,٤٨	٥,٥٥	٧,٠٩	نيسان ٢٠١٦
٤,٥١	٤,٦٧	٥,٤١	٨,٠٣	أيار ٢٠١٦
٤,٧٤	٤,٩٤	٥,٢٥	٨,٨١	حزيران ٢٠١٦
٤,٦٩	٤,٨١	٥,٠٨	٩,٣٧	تموز ٢٠١٦
٥,٣٣	٥,٤٦	٥,٧١	١٤,٧٦	آب ٢٠١٦
٥,٥٠	٥,٧٦	٥,١٠	١٢,٣٧	أيلول ٢٠١٦
٥,١٧	٥,٤٩	٤,٢٦	١٤,٣٠	تشرين الأول ٢٠١٦
٥,٨٠	٦,١٩	٤,٥٩	١٢,١٦	تشرين الثاني ٢٠١٦
٦,٩٠	٧,٤٢	٤,٨٤	١٢,٣٥	كانون الأول ٢٠١٦
٧,١٤	٧,٨٠	٤,٣٤	١٢,٩٩	كانون الثاني ٢٠١٧

التغيرات في الكتلة النقدية



المصارف والمؤسسات المالية بقيمة ١٣٢,٦ مليون دولار. وكان ميزان المدفوعات قد سجل عجزاً بمقدار ٧١٨,٩ مليون دولار في كانون الثاني ٢٠١٦، وفائضاً بمقدار ١٢٣٧,٥ مليون دولار للعام ٢٠١٦.

## موجودات مصرف لبنان الخارجية

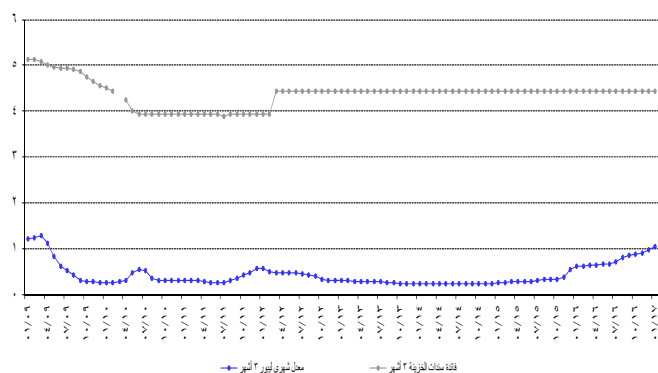
بلغ احتياطي مصرف لبنان من العملات الأجنبية ٤٣٠١٠ مليون دولار مسجلاً ازدياداً سنوياً نسبته ١٢,١% ومقداره ٤٦٤٧,٤ مليون دولار. أما مجموع الاحتياطي الخارجي بما فيه الذهب، فقد بلغ ٥٤١١٨,٩ مليون دولار. هذا وقد بقي سعر صرف الدولار الأميركي الوسطي في سوق بيروت مستقرّاً على ١٥٠٧,٥٠ ليرة.

## معدلات الفائدة

لم يطرأ أي تغيير في كانون الثاني ٢٠١٧ على معدلات فائدة سندات الخزينة. فسجل معدل الفائدة الفعلية في نهاية الشهر: ٤,٤٤% لفئة ٣ أشهر، ٤,٩٩% لفئة ٦ أشهر و ٥,٣٥% لفئة ١٢ شهراً. واستقرت فائدة القسيمة على سندات الستين والثلاث سنوات على ٥,٨٤% و ٦,٥٠% على التوالي. أما معدلات الفائدة المصرفية فقد انخفضت في كانون الثاني إلى ٥,٥٥% على الحسابات الدائنة بالليرة (- نقطة أساس) فيما ارتفعت إلى ٨,٤٧% على الحسابات المدينة بالليرة (+ ٢٤ نقطة أساس).

وشهدت الفائدة المصرفية المحلية بالدولار الأميركي انخفاضاً على الحسابات المدينة واستقراراً على تلك الدائنة. فسجل معدل الفائدة الوسطي المثقل على حسابات التسليف بالدولار ٧,٢٦% في كانون الثاني (- ٩ نقطة أساس). أما متوسط الفائدة على حسابات الادخار بالدولار فاستقرّ على ٣,٥٢%.

الهامش بين سندات الخزينة لثلاثة أشهر والليور



وبنتيجة هذه التطورات توسع الهامش بين فائدي التسليف بالليرة والدولار من ٠,٨٨ نقطة في كانون الأول ٢٠١٦ إلى ١,٢١ نقطة هذا الشهر. انخسر الهامش بين فائدي الادخار بالليرة والدولار من ٢,٠٤ نقطة في كانون الأول ٢٠١٦ إلى ٢,٠٣ نقطة هذا الشهر.

وتجدر الإشارة إلى أن معدل ليور (Libor Rate) لثلاثة أشهر سجل ١,٠٤% في كانون الثاني ٢٠١٧ مقابل ٠,٩٨% في كانون الأول ٢٠١٦.

استقرت معدلات الفائدة على شهادات الإيداع التي يصدرها مصرف لبنان من فتي ٤٥ يوماً و ٦٠ يوماً على ٣,٥٧% و ٣,٨٥% على التوالي.

## الدين العام

وفقاً لأرقام وزارة المالية بلغ مجموع الدين العام الصافي ٩٨٤٨٠ مليار ليرة في كانون الثاني ٢٠١٧ مسجلاً انخفاضاً شهرياً قدره ١٤٢ مليار ليرة.

وقد نتج هذا الانخفاض عن تدني الدين العام الصافي بالليرة بمقدار ٢٧٦ مليار ليرة ليبلغ ٥٥٩٨٤ مليار ليرة وازدياد الدين العام المخرر بعملة أجنبية بمقدار ٨٩ مليون دولار ليسجل ٢٨١٩٠ مليون دولار في نهاية الشهر.

وعلى أساس سنوي، بلغ نمو الدين العام الصافي ٥,٨% والدين باليرة ٧,٣% وبالعملات الأجنبية ٣,٨%.

#### توزع سندات الخزينة بحسب الفئة (كنسبة مئوية من المجموع)

فوق ٢٤ شهراً	١٢ شهراً	٦ أشهر	٣ أشهر	كانون الثاني ٢٠١٦
٩٧,٥٧	١,٤٧	٠,٧١	٠,٢٥	كانون الثاني ٢٠١٦
٩٧,٤٨	١,٥٣	٠,٦٣	٠,٣٦	شباط ٢٠١٦
٩٧,٠٣	٢,١٣	٠,٤٧	٠,٣٧	آذار ٢٠١٦
٩٧,٠٦	٢,٢١	٠,٥١	٠,٢٢	نيسان ٢٠١٦
٩٦,٧١	٢,٧١	٠,٤٧	٠,١١	أيار ٢٠١٦
٩٦,٦٥	٢,٧٨	٠,٤٢	٠,١٥	حزيران ٢٠١٦
٩٦,٤٦	٢,٩٩	٠,٢٩	٠,٢٦	تموز ٢٠١٦
٩٦,٠٩	٣,٢١	٠,٣٢	٠,٣٨	آب ٢٠١٦
٩٥,٨٠	٣,٢٧	٠,٤٩	٠,٤٤	أيلول ٢٠١٦
٩٥,٧٧	٣,٣٣	٠,٤٩	٠,٤١	تشرين الأول ٢٠١٦
٩٥,٥٩	٣,٣٧	٠,٦٢	٠,٤٢	تشرين الثاني ٢٠١٦
٩٥,٦٧	٣,٣٣	٠,٦٢	٠,٣٨	كانون الأول ٢٠١٦
٩٦,١١	٢,٨٢	٠,٧٠	٠,٣٧	كانون الثاني ٢٠١٧

مسجلة ارتفاعاً بنسبة ٠,١٣% مقابل ٢,٣٤% خلال كانون الأول ٢٠١٦. مقارنة بكانون الثاني ٢٠١٦، ازدادت هذه التسليفات بنسبة ٤,٨٤%.

### تطور حجم الودائع

#### أ- لدى المصارف التجارية

ارتفعت ودائع القطاع الخاص في المصارف التجارية المقيم وغير المقيم بنسبة ٠,١٥% خلال كانون الثاني ٢٠١٧ مقابل ٢,٠٧% خلال الشهر الفائت. وعلى مدار سنة، ازداد حجم الودائع بنسبة ٧,٤٢% ليبلغ ٢٤٥٣٢٣ مليار ليرة في نهاية كانون الثاني، وهي مفصلة كالتالي:

- ارتفعت الودائع باليرة اللبنانية بنسبة طفيفة بلغت ٠,٠٨% خلال كانون الثاني ٢٠١٧، مقابل ٠,٥٦% خلال الشهر الفائت. وبلغت ٨٣٨٠١ مليار ليرة في نهاية كانون الثاني. وعلى مدار سنة، ازدادت هذه الودائع بنسبة ٣,٨٦%، حيث باتت تشكل ٣٤,١٦% من إجمالي الودائع، فيما كانت تشكل نسبة ٣٥,٣٣% في نهاية كانون الثاني ٢٠١٦.
- ارتفعت الودائع بالعملات الأجنبية بنسبة ٠,١٨% خلال كانون الثاني ٢٠١٧، مقابل ٢,٨٨% خلال الشهر الفائت. وبلغت ١٠٧١٤٦ مليون دولار في نهاية كانون الثاني مسجلة زيادة سنوية بنسبة ٩,٣٦%.

#### ب- لدى مصارف الأعمال

تراجعت ودائع القطاع الخاص لدى مصارف الأعمال بنسبة ٠,٠٣%، خلال الشهر، مقابل تراجع بنسبة ٠,٩٣% خلال كانون الأول ٢٠١٦. وقد تراجع حجم الودائع من ٣٢٤٠ مليار ليرة في كانون الثاني ٢٠١٦ إلى ٢٩٨٢ ملياراً في نهاية كانون الثاني ٢٠١٧، أي بنسبة ٧,٩٦%.

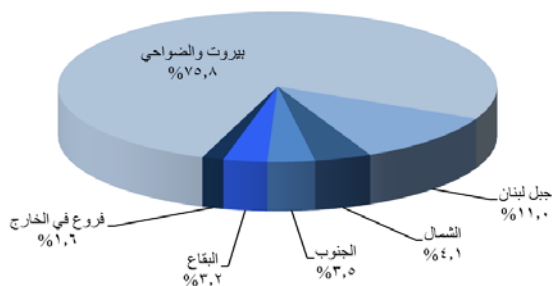
### النشاط المصرفي

#### الميزانية المجمعة للمصارف

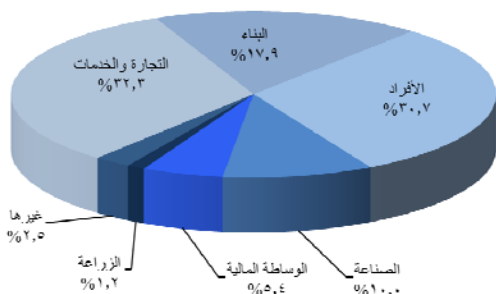
بلغت الميزانية المجمعة للمصارف التجارية ٣٠٨١٠٤ مليار ليرة في نهاية كانون الثاني ٢٠١٧ مسجلة ارتفاعاً طفيفاً شهرياً بنسبة ٠,٠٣% مقابل ١,٦٧% خلال الشهر السابق. وعلى مدار سنة، بلغت نسبة النمو ٩,٧٦%.

### توزع التسليفات

#### توزع التسليفات على المناطق



#### توزع التسليفات على القطاعات



### تطور حجم التسليفات

#### أ- لدى المصارف التجارية

تراجعت تسليفات المصارف التجارية للقطاع الخاص المقيم وغير المقيم بنسبة ٠,٤٠% خلال كانون الثاني ٢٠١٧، مقابل ارتفاع بنسبة ٠,٣٧% خلال الشهر الفائت. وبلغ حجم التسليفات ٨٥٨٥٠ مليار ليرة في نهاية كانون الثاني ٢٠١٧ مسجلاً زيادة سنوية بنسبة ٤,٧٠%، وهي مفصلة كالتالي:

- ارتفعت التسليفات باليرة اللبنانية إلى ٢٣٧٧٥ مليار ليرة في نهاية كانون الثاني ٢٠١٧ أي بنسبة شهرية بلغت ٠,٧١% مقابل ١,٠٤% خلال كانون الأول ٢٠١٦. وعلى مدار سنة، ازدادت هذه التسليفات بنسبة ١٤,٨٩% وباتت تشكل ٢٧,٦٩% من إجمالي التسليفات، فيما كانت تشكل نسبة ٢٥,٢٤% في كانون الثاني ٢٠١٦.
- تراجعت التسليفات بالعملات الأجنبية بنسبة ٠,٨٢% خلال كانون الثاني ٢٠١٧ مقابل ارتفاع بنسبة ٠,١٢% خلال الشهر السابق، وبلغت ٤١١٧٧ مليون دولار في نهاية كانون الثاني ٢٠١٧ بازدياد سنوي نسبته ١,٢٦%.

#### ب- لدى مصارف الأعمال

بلغت تسليفات مصارف الأعمال ٢١٨٩ مليار ليرة في نهاية كانون الثاني ٢٠١٧،

## نسبة التسليفات إلى الودائع

شكلت التسليفات نسبة ٣٤,٩٩% من إجمالي الودائع في نهاية كانون الثاني الثاني ٢٠١٧ مقارنة بـ ٣٥,٩٠% في نهاية كانون الثاني الثاني ٢٠١٦ مفصلة كالتالي:

- نسبة التسليفات إلى الودائع بالليرة اللبنانية ٢٨,٣٧% مقارنة بـ ٢٥,٦٥%.
- نسبة التسليفات إلى الودائع بالعملة الأجنبية ٣٨,٤٣% مقارنة بـ ٤١,٥١%.

## حساب الرساميل

ارتفع حساب الرساميل بنسبة طفيفة بلغت ٠,٠٩% خلال كانون الثاني الثاني ٢٠١٧ مقابل ٢,٧٥% خلال كانون الأول الأول ٢٠١٦. مقارنة بالفترة ذاتها من العام المنصرم، سجلت هذه الرساميل زيادة بنسبة ٩,٣٧% وبلغت ٢٧٥٢١ مليار ليرة في كانون الثاني ٢٠١٧.

استقرت نسبة حساب الرساميل من إجمالي موجودات المصارف التجارية في نهاية كانون الثاني ٢٠١٧ على نسبة ٨,٩٣%. وكانت قد سجلت ٨,٩٦% في كانون الثاني ٢٠١٦.

تراجعت نسبة حساب الرساميل إلى إجمالي الودائع إلى ١١,٢٢% في نهاية كانون الثاني ٢٠١٧. وكانت قد سجلت ١١,٢٣% في كانون الأول الأول ٢٠١٦ و ١١,٠٢% في كانون الثاني ٢٠١٦.

في حين ارتفعت نسبة حساب الرساميل إلى إجمالي التسليفات إلى ٣٢,٠٦% في نهاية كانون الثاني ٢٠١٧. وكانت قد سجلت ٣١,٩٠% في كانون الأول الأول ٢٠١٦ و ٣٠,٦٩% في كانون الثاني ٢٠١٦.

## الدولة

ارتفعت نسبة دولة الودائع إلى ٦٥,٨٤% في نهاية كانون الثاني الثاني ٢٠١٧ مقابل ٦٥,٨٢% في نهاية كانون الأول الأول ٢٠١٦ و ٦٤,٦٧% في نهاية كانون الثاني الثاني ٢٠١٦.

في حين تراجعت نسبة دولة التسليفات إلى ٧٢,٣١% في نهاية كانون الثاني الثاني ٢٠١٧، مقابل ٧٢,٦١% في نهاية كانون الأول الأول ٢٠١٦ و ٧٤,٧٦% في نهاية كانون الثاني ٢٠١٦.

## الأسواق المالية

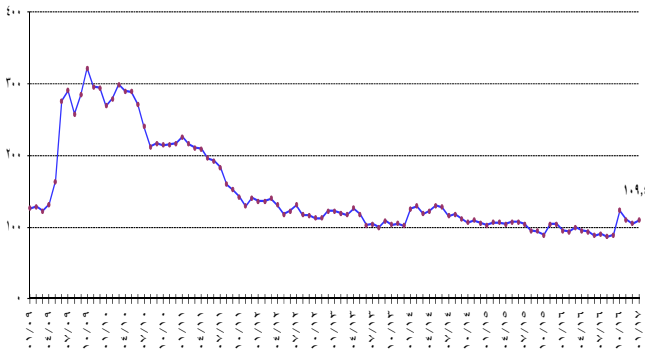
أظهر معدل مؤشر القيمة السوقية للأسهم المدرجة في بورصة بيروت، خلال كانون الثاني ٢٠١٧، تراجعاً بنسبة ٧,٨٤%، إذ أقل على معدل ١٠٢,٤٦ نقطة مقابل ١١١,١٨ نقطة لمعدل الشهر السابق. أما سعر إقفال مؤشر القيمة السوقية للأسهم المدرجة في بورصة بيروت فسجل ١٠٩,٤٠ أي ما يعادل ارتفاع بنسبة ٤,٢٢% عن كانون الأول الأول ٢٠١٦.

أما على صعيد شهادات الإيداع المحلية والعالمية، فلم يتم أي إصدار أو إستحقاق.

## مؤشر القيمة السوقية المثقل Market-Value-Weighted Index

٩٥,٦٦	كانون الثاني ٢٠١٦
٩٣,٧٢	شباط ٢٠١٦
٩٩,٥٧	آذار ٢٠١٦
٩٥,٦٢	نيسان ٢٠١٦
٩٣,٦٦	أيار ٢٠١٦
٨٨,٦٢	حزيران ٢٠١٦
٩٠,٦٧	تموز ٢٠١٦
٨٧,١٤	آب ٢٠١٦
٨٩,٤٠	أيلول ٢٠١٦
١٢٣,٤٢	تشرين الأول ٢٠١٦
١١٠,٥٧	تشرين الثاني ٢٠١٦
١٠٤,٩٧	كانون الأول ٢٠١٦
١٠٩,٤٠	كانون الثاني ٢٠١٧

Market-Value-Weighted Index  
مؤشر القيمة السوقية المرجح



## بورصة بيروت

### بورصة بيروت

القيمة السوقية (مليار دولار)	الأسهم المتداولة		التاريخ
	القيمة (مليون دولار)	الحجم (ملايين)	
١١,٩٥	٣٨,٢٣	٤,٤٨	كانون الثاني ٢٠١٦
١١,٩٨	٢٤,٩٢	٣,٣٠	شباط ٢٠١٦
١٢,٢٢	٢٢٢,٤٢	٢٤,٤٢	آذار ٢٠١٦
١١,٦٨	٣٤,٧٠	٣,١٣	نيسان ٢٠١٦
١١,٩٤	٣١,٣٦	٤,٤١	أيار ٢٠١٦
١١,٩٢	٢١,٩٢	٢,٨٦	حزيران ٢٠١٦
١١,٩٥	١٦,٦٣	٢,٨٩	تموز ٢٠١٦
١١,٨٥	٨٣,٦٩	٨,٣٨	آب ٢٠١٦
١١,٩٨	١٣٢,٣١	١٧,٤٩	أيلول ٢٠١٦
١٢,٧٠	٢٢٩,٢٢	٢٢,٩١	تشرين الأول ٢٠١٦
١٢,٦٩	٤٨,٣٣	٦,٣٨	تشرين الثاني ٢٠١٦
١٢,٦٥	٥٩,٤٧	٨,٨٣	كانون الأول ٢٠١٦
١٢,٩٥	٣٥,٥٠	٣,٨٩	كانون الثاني ٢٠١٧

انخفضت كمية الأسهم المتداولة بنسبة ٥٥,٩٥% فبلغت ٣,٨٨٩ مليون سهم مقابل ٨,٨٢٨ مليون سهم في الشهر الماضي. أما قيمة هذه الأسهم، فقد انخفضت أيضاً بنسبة ٤٠,٢٩% فبلغت ٣٦ مليون دولار أميركي مقابل ٥٩ مليون دولار أميركي في كانون الثاني ٢٠١٧. فيما خص نسب الأسهم المتداولة خلال هذا الشهر، فقد تقدم سهم Solidere A على سائر الأسهم من ناحية الكمية حيث بلغت نسبته ١٦,٨٦% من مجموع التداول على البورصة، أما من ناحية أداء

## إيصالات إيداع عمومية (GDR)

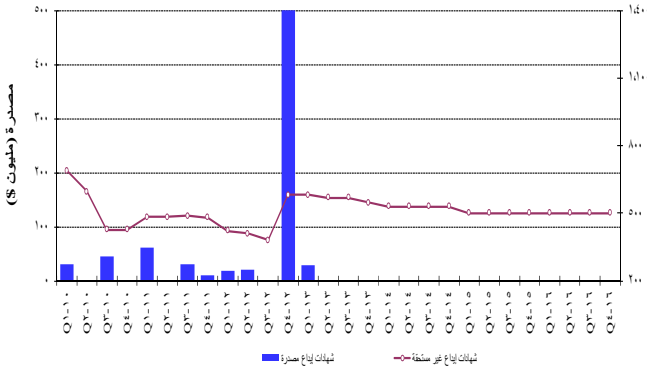
ارتفعت أسعار إيصالات الإيداع العمومية التابعة لبنك لبنان والمهجر بنهاية كانون الثاني ٢٠١٧ بنسبة ٨,٠٠% متراوحا بين ١١,٥٠ و ١٢,٠٠ دولار أمريكي. ازدادت أسعار إيصالات الإيداع العمومية التابعة لبنك عوده بنسبة ٢,٢٤% متراوحا بين ٦,٨٠ و ٦,٩٠ دولار أمريكي. أما على صعيد أسعار إيصالات الإيداع العمومية التابعة لشركة سوليدير، فقد انخفضت بنسبة ٣,٢٧% وتراوحت بين ٩,٥٠ و ١٠,٠٠ دولار أمريكي. في ما يخص إيصالات الإيداع العمومية التابعة لبنك بيبيلوس، فقد حافظت على سعرها أي بين ٠,٠٠ و ٧٦,٠٠٠ دولار أمريكي.

## شهادات الإيداع

شهادات إيداع (بملايين دولارات)

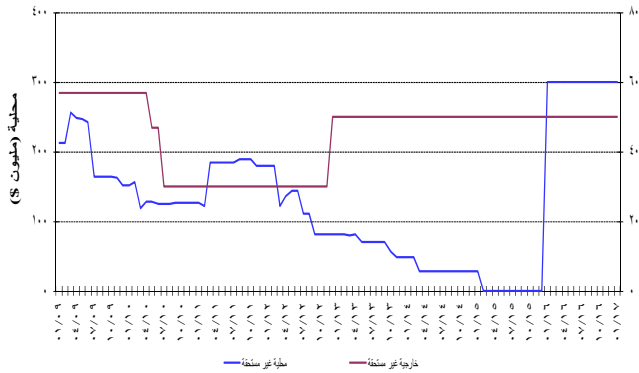
عدد المصارف	غير مستحقة			مصدرة	ك-٢٠١٧
	المجموع	خارجية	محلية		
١	٥٠٠	٥٠٠	-	-	ك-٢٠١٦
١	٥٠٠	٥٠٠	-	-	ك-٢٠١٧

تطور شهادات الإيداع المصدرة وغير المستحقة



حافظت قيمة مجمل شهادات الإيداع المصدرة غير المستحقة على مكانتها، إذ بلغت ٥٠٠ مليون دولار أمريكي.

الإصدارات غير المستحقة لشهادات الإيداع المحلية والخارجية



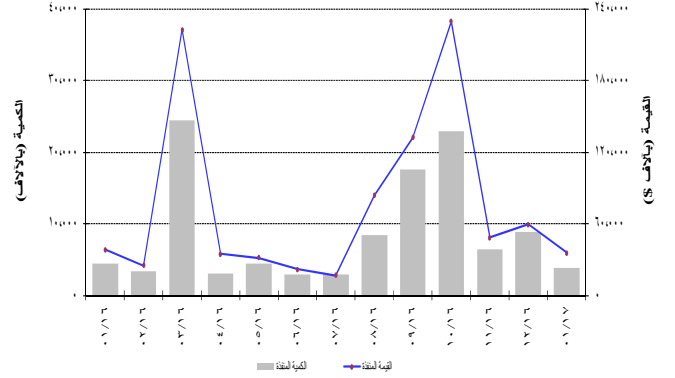
## سندات دين الجمهورية اللبنانية بالعملة الأجنبية

ارتفعت القيمة الإجمالية لسندات الجمهورية اللبنانية المصدرة بعملة أجنبية بنسبة ٠,٠٦%، فبلغت ٢٦,٠٧٣ مليار دولار أمريكي بنهاية كانون الثاني ٢٠١٧ مقابل

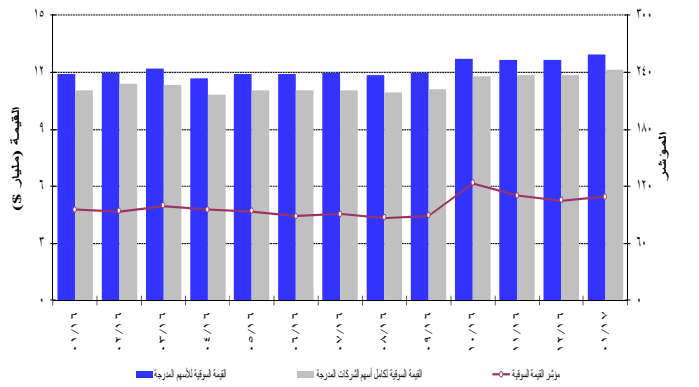
الأسهم فتصدر سهم Rasamny Younis Motor Co.B بارتفاع في السعر بحوالي ١٠٠%.

فيما يتعلق بالقيمة السوقية لمجمل أسهم الشركات المدرجة في بورصة بيروت، فقد ارتفعت بنسبة ٢,٤٣% قياساً على الشهر الماضي، إذ بلغت ١٢,٩٥٣ مليار دولار أمريكي مقابل ١٢,٦٤٦ مليار دولار أمريكي. وعلى صعيد القيمة السوقية للأسهم المدرجة في البورصة، فقد ارتفعت بنسبة ٢,٥٩%، إذ بلغت ١٢,١٤٠ مليار دولار أمريكي مقابل ١١,٨٣٣ مليار دولار أمريكي للشهر الماضي.

نشاط الأسهم المدرجة في بورصة بيروت



تطور المؤشر والقيمة السوقية لبورصة بيروت



## الأسهم التفضيلية المدرجة عند الإصدار

المصدر	نوع الأسهم	سعر السهم	الكمية (آلاف)	القيمة (مليون \$)
بنك بيروت	أسهم تفضيلية "H"	\$ ٢٦,٢٥	٥٤٠٠	١٤٢
	أسهم تفضيلية "I"	\$ ٢٦,٢٥	٥٠٠٠	١٣١
	أسهم تفضيلية "J"	\$ ٢٦,٢٥	٣٠٠٠	٧٩
	أسهم تفضيلية "K"	\$ ٢٥,٢٥	٤٠٠٠	١٠١
	أسهم أولوية ٢٠١٤	\$ ٢١,٠٠	٤٧٦٢	١٠٠
بنك بيمو	أسهم تفضيلية ٢٠١٣	\$ ١٠٠,٠٠	٣٥٠	٣٥
بنك لبنان والمهجر	أسهم تفضيلية ٢٠١١	\$ ١٠,٥٠	٢٠٠٠٠	٢١٠
بنك عودة	أسهم تفضيلية "F"	\$ ١٠٢,٥٠	١٥٠٠	١٥٤
	أسهم تفضيلية "G"	\$ ١٠٢,١٠	١٥٠٠	١٥٣
	أسهم تفضيلية "H"	\$ ١٠٢,٣٠	٧٥٠	٧٧
	أسهم تفضيلية "I"	\$ ١٠٠,٥٠	٢٥٠٠	٢٥١
	البنك اللبناني للتجارة	أسهم تفضيلية "B"	\$ ١٠١,٠٠	٥٥٠
أسهم تفضيلية "C"		\$ ١٠٠,٠٠	٣٥٠	٣٥
أسهم تفضيلية "D"		\$ ١٠١,٠٠	٧٥٠	٧٦
بنك بيبيلوس	أسهم تفضيلية ٢٠٠٨	\$ ١٠٢,٢٠	٢٠٠٠	٢٠٤
	أسهم تفضيلية ٢٠٠٩	\$ ١٠٣,٦٠	٢٠٠٠	٢٠٧

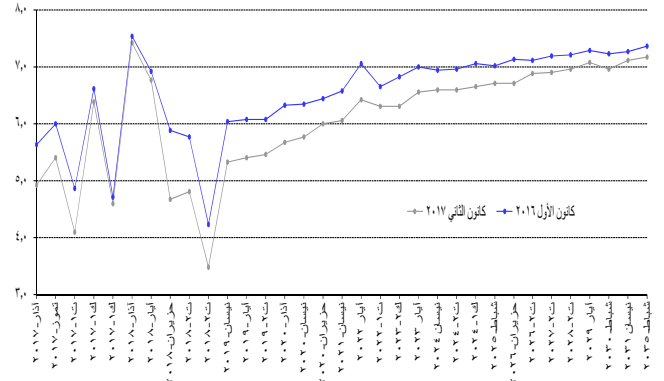


## سندات دين المصارف والمؤسسات المالية اللبنانية بالعملات المختلفة

بلغت قيمة سندات الدين المحلية المصدره من قبل المؤسسات المالية ٢٤,٤٩٨ مليون دولار أميركي بنهاية كانون الأول ٢٠١٦.

٢٦,٠٥٧ مليار دولار أميركي بنهاية الشهر الماضي.

منخفض مبرود السندات السيادية اللبنانية بالدولار الأميركي





## الجدول الإحصائية

١٢	١. الوضع النقدي.....
١٢	٢. نتائج الميزان التجاري وميزان المدفوعات.....
١٣	٣. الموجودات والإلتزامات تجاه القطاع الخارجي.....
١٣	٤. الموجودات الخارجية لمصرف لبنان.....
١٤	٥. ميزانية مصرف لبنان.....
١٥	٦. الميزانية الموحدة للمصارف التجارية.....
١٥	٧. ودائع القطاع الخاص لدى المصارف التجارية.....
١٦	٨. معدلات الفائدة: المصارف التجارية.....
١٦	٩. سندات الخزينة ومعدلات الفائدة.....
١٧	١٠. عمليات المقاصة.....
١٨	١١. الاعتمادات والبوالص المستندية للاستيراد والتصدير.....
١٨	١٢. أدوات الدين العام الداخلي.....
١٩	١٣. أسعار صرف أهم العملات الأجنبية.....
١٩	١٤. الدين العام بحسب مصادر التمويل.....
٢٠	١٥. سندات دين الجمهورية اللبنانية بالعملات الأجنبية.....
٢٠	١٦. شهادات إيداع عالمية.....
٢٠	١٧. سندات دين المصارف بالعملات الأجنبية.....
٢١	١٨. التداول بالأسهم في بورصة بيروت.....
٢١	١٩. أدوات مالية مختلفة.....

١. الوضع النقدي (في نهاية الفترة، بمليارات الليرات)

كانون الأول ٢٠١٥	كانون الثاني ٢٠١٦	تشرين الأول ٢٠١٦	تشرين الثاني ٢٠١٦	كانون الأول ٢٠١٦	كانون الثاني ٢٠١٦	كانون الأول ٢٠١٧
٤٠١٣,٨	٣,٨٠٢,٦	٤,٢١٨,٧	٤,١٧٢,٣	٤,٥٩٢,٣	٤,٢٢٠,١	٤,٢٢٠,١
٥,٠٢٨,٦	٤,٨٨٨,٥	٥,٤٠١,٣	٥,٦٩٠,٥	٥,٥٦٦,٧	٥,٦٠٠,٦	٥,٦٠٠,٦
٩,٠٤٢,٤	٨,٦٩١,٢	٩,٦٢٠,٠	٩,٨٦٢,٨	١٠,١٥٩,١	٩,٨٢٠,٧	٩,٨٢٠,٧
٦٩,٥٧٧,٨	٧٠,٠٥٤,٨	٧١,٥٣٦,٣	٧١,٧٣٠,٦	٧٢,٢٦٨,٩	٧٢,٣٣٩,٦	٧٢,٣٣٩,٦
٧٨,٦٢٠,٢	٧٨,٧٤٦,٠	٨١,١٥٦,٣	٨١,٥٩٣,٤	٨٢,٤٢٨,٠	٨٢,١٦٠,٣	٨٢,١٦٠,٣
١٠٧,٤٧٤,٨	١٠٦,٨٠٦,٤	١١٢,٦٥٤,٩	١١٤,١٥٩,٣	١١٧,٤٩٨,٩	١١٧,٨٨٦,٧	١١٧,٨٨٦,٧
٢٦٥,٤	٢٦٣,٠	٢٦٨,١	٢٧٥,٠	٢٦٥,٥	٢٦٣,٢	٢٦٣,٢
١٨٦,٣٦٠,٤	١٨٥,٨١٥,٤	١٩٤,٠٧٩,٣	١٩٦,٠٢٧,٧	٢٠٠,١٩٢,٤	٢٠٠,٣١٠,٣	٢٠٠,٣١٠,٣
١٩٧,٣٦٩,٤	١٩٦,٨٤٤,٤	٢٠٤,٩١٠,٣	٢٠٦,٨٩٠,٧	٢١٠,٩٨٩,٤	٢١٠,٩٠٠,٣	٢١٠,٩٠٠,٣
٤٦,٦٠٨,٠	٤٦,١٢٧,٨	٤٩,٣٣٧,٢	٤٨,٧١٧,٦	٤٩,٧١٢,١	٥٠,٦٩٦,٨	٥٠,٦٩٦,٨
٧٠,٦٨٨,٠	٧١,٩٠٦,٤	٧٥,٠٢٤,١	٧٦,٠٠٢,٩	٧٦,٧٧٧,٦	٧٦,٦٤٧,٧	٧٦,٦٤٧,٧
-٦,٤٠١,٠	-٧,٠٣٧,٣	-٩,٣٥٠,٧	-٨,٠٤٩,٩	-٧,٧٠٧,٣	-٨,٣٨٩,٠	-٨,٣٨٩,٠
٧٥,٦٩٤,٦	٧٥,٨٨٨,٤	٧٩,٤٢١,٣	٧٩,٦٣٦,٥	٨٠,١٨٨,٢	٧٩,٩٠٧,٤	٧٩,٩٠٧,٤
-٢٢٩,٢	-١,٠٦٩,٨	-٣٥٢,٦	-٢٧٩,٤	١,٢٢١,٧	١,٤٤٧,٥	١,٤٤٧,٥
١٨٦,٣٦٠,٤	١٨٥,٨١٥,٤	١٩٤,٠٧٩,٣	١٩٦,٠٢٧,٧	٢٠٠,١٩٢,٤	٢٠٠,٣١٠,٣	٢٠٠,٣١٠,٣

\* EM = ٣M + سندات الخزينة لدى القطاع غير المصرفي؛ EM و ٣M تشمل سندات دين ابتداء من شهر تموز ١٩٩٦.

٢. نتائج الميزان التجاري وميزان المدفوعات (بملايين الدولارات)

ميزان المدفوعات**	المصارف	مصرف لبنان	الميزان التجاري*	الصادرات (فوب)	الواردات (سيف)	
-٣,٣٥٤,٣	-٢,٨٨٠,٩	-٤٧٣,٤	-١٥,١١٦,٤	٢,٩٥٢,٤	١٨,٠٦٨,٨	٢٠١٥
١,٢٣٧,٥	-٢,٦٢٨,٧	٣,٨٦٦,٢	-١٥,٧٢٨,٧	٢,٩٧٦,٦	١٨,٧٠٥,٣	٢٠١٦
-٧١٨,٩	-٧٦٣,٧	٤٤,٨	-١٠,٣٠٩,١	١٨٥,٥	١,٤٩٤,٧	كانون الثاني
٣٦٢,٦	٢٠٠,٩	١٦١,٧	-١٠,١٤٨,٧	٢٢٨,٣	١,٣٧٧,١	شباط
-٢٨٧,٩	٣٢٥,٧	-٦١٣,٦	-١٠,٥٢٩,٧	٢٢٠,٣	١,٧٥٠,٠	آذار
-٢٥٤,٩	٢٤٠,٠	-٤٩٤,٩	-١٠,٣٧٤,٢	٢٣٥,٧	١,٦٠٩,٩	نيسان
-٨٦١,٦	-٤٠٦,٠	-٤٥٥,٦	-١٠,٣٩٢,٠	٢٣٧,٠	١,٦٢٩,١	أيار
-١٣,٠	-١,٠٠٢,٥	٩٨٩,٥	-١٠,٢٥٢,٩	٢٨٠,١	١,٥٣٣,٠	حزيران
٣٥٢,١	-١,٤٤,٠	٤٩٦,١	-١٠,٢٠٠,٤	٢٤٦,٧	١,٤٤٧,١	تموز
١,٧٨٧,٨	-٢,١٧٢,٩	٣,٩٦٠,٧	-١٠,٦١٠,٣	٣٤٠,٥	١,٩٥٠,٨	آب
١٨٨,٧	٣٣٤,٤	-١,٤٥,٧	-١٠,٩٣٣,٩	٢٥٤,٣	١,٤٤٨,٢	أيلول
-٦٨٠,٢	-٧٣١,٤	٥١,٢	-١٠,٢٢٢,٥	٢٥٦,٦	١,٤٧٩,١	تشرين الأول
٤٥٣,٠	٣٤٦,٧	١٠٦,٣	-١٠,٢٠٢,٦	٢٤٧,٣	١,٤٤٩,٩	تشرين الثاني
٩٠٩,٨	١,١٤٤,١	-٢٣٤,٣	-١٠,٢٩٢,٢	٢٤٤,٢	١,٥٣٦,٤	كانون الأول
						٢٠١٧
١٦٦,٧	-١٣٢,٦	٢٩٩,٣	-١٠,٣٧٢,٨	٢٣١,٦	١,٦٠٤,٤	كانون الثاني

\* هذه الأرقام قابلة للتصحيح.

\*\* بعد تصحيح فروقات الناتجة عن تغير سعر صرف الدولار نسبة الى بقية العملات.

يتم منذ عام ١٩٩٥ احتساب الموجودات الخارجية الصافية للمصارف المتخصصة والمؤسسات المالية.

٣. الموجودات والالتزامات تجاه القطاع الخارجي (في نهاية الفترة، بملايين الدولارات)

كانون الأول ٢٠١٥	كانون الثاني ٢٠١٦	تشرين الأول ٢٠١٦	تشرين الثاني ٢٠١٦	كانون الأول ٢٠١٦	كانون الثاني ٢٠١٧
٤٨,٠٧٦,٦	٤٨,٤١٧,٣	٥٤,٢٨٨,٩	٥٣,١٩٨,٠	٥٣,٤٠٢,٨	٥٣,٩٠٧,٢
٩,٨٤٨,٢	١٠,٢٦٧,٨	١١,٧٣٧,١	١٠,٩٣٩,٢	١٠,٧٠٥,٤	١١,١٠٨,٩
٣٨,٤٤١,٥	٣٨,٣٦٢,٦	٤٢,٧٦٤,٠	٤٢,٤٧١,٣	٤٢,٩٠٩,٤	٤٣,٠١٠,٠
٢١٣,١	٢١٣,١	٢١٢,٢	٢١٢,٥	٢١٢,١	٢١١,٧
-١٤,٦٠٧,٠	-١٥,٣٨٢,٤	-١٨,٦٨٧,٥	-١٨,٢٩١,١	-١٧,١٤٠,٤	-١٧,٢٥٣,٠
١١,٥٥٦,٧	١١,٥٣٠,٠	٨,٨٧٨,٠	٩,١٧٩,٠	١١,٢٤٠,٥	١١,٢٢٣,١
٦,١٨٠,٠	٦,٢١٧,٧	٦,٢٣٢,٤	٦,٢٧٤,٤	٦,١٣٩,٩	٦,١١١,٩
٦,٠٥٧,٥	٦,٠٦١,٤	٥,٩١٢,٤	٥,٨٧١,٤	٥,٧٢٠,١	٥,٧٨٩,٦
٦,٥٤٣,٢	٦,٧٠٩,٠	٦,٨١٢,٧	٦,٥٢٥,٥	٦,٢٨٠,١	٦,٤٠٣,٤
٣١,٨٥٨,٠	٣١,٩٨٢,٤	٣٢,٨٩٧,٨	٣٣,٠٩٠,٤	٣٣,٩٦٠,٧	٣٣,٩٧٤,٢
-١٧٩,٤	-١٦٥,١	-٢١٧,٤	-٢٢٣,٥	-٢٣٠,٧	-٢٧٠,٤
٤٩٨,٢	٥٠٨,٤	٣٥٤,٤	٣٦١,١	٣٤١,٧	٣١٧,٧
٦٧٧,٦	٦٧٣,٥	٥٧١,٧	٥٨٤,٦	٥٧٢,٤	٥٨٨,١

\* بما في ذلك الودائع في المصارف الأجنبية والأوراق المالية القابلة للتداول بالعملة الأجنبية

٤. الموجودات الخارجية لمصرف لبنان\* (في نهاية الفترة)

كانون الأول ٢٠١٥	كانون الثاني ٢٠١٦	تشرين الأول ٢٠١٦	تشرين الثاني ٢٠١٦	كانون الأول ٢٠١٦	كانون الثاني ٢٠١٧
١٤,٨٤٦,١٨١	١٥,٤٧٨,٧٥٣	١٧,٦٩٣,٧٢٨	١٦,٤٩٠,٨٦٨	١٦,١٣٨,٤٣٥	١٦,٧٤٦,٦٧٧
٩,٨٤٨,٢	١٠,٢٦٧,٨	١١,٧٣٧,١	١٠,٩٣٩,٢	١٠,٧٠٥,٤	١١,١٠٨,٩
٥٤,١٥٩,٢٢٠	٥٤,١٥٩,٢٢٠	٦٠,١٣٤,٨٧٥	٦٠,١٢٠,٨٧٠	٥٩,٧٣٢,٥٠٦	٦٠,٢٧٨,١٩٠
٣٥,٨٨٩,٣	٣٥,٩٢٦,٥	٣٩,٨٩٠,٥	٣٩,٨٨١,٢	٣٩,٦٢٣,٦	٣٩,٩٨٥,٥
٤٦,١٨٦,٩٥٨	٤٧,٦٩٨,٨٩٠	٥٢,٣٧٤,٣٤٥	٥١,٨٢٠,٨٥٤	٥١,٢٩٧,٧٨١	٥٢,٧٩٧,٥٨٩
٣٠,٦٣٨,١	٣١,٦٤١,١	٣٤,٧٤٢,٥	٣٤,٣٧٥,٤	٣٤,٠٢٨,٤	٣٥,٠٢٣,٣
٧,٩١٦,١١١	٦,٤٦٠,٣٣٠	٧,٧٦٠,٥٣٠	٨,٣٠٠,٠١٦	٨,٤٣٤,٧٢٥	٧,٤٨٠,٦٠١
٥,٢٥١,٢	٤,٢٨٥,٥	٥,١٤٧,٩	٥,٥٠٥,٨	٥,٥٩٥,٢	٤,٩٦٢,٣

\* باستثناء سندات دين الجمهورية اللبنانية بالعملة الأجنبية

كانون الأول ٢٠١٥	كانون الثاني ٢٠١٦	تشرين الأول ٢٠١٦	تشرين الثاني ٢٠١٦	كانون الأول ٢٠١٦	كانون الثاني ٢٠١٧
<b>الموجودات</b>					
٦١,٠٣٣,١	٦٣,١٧٧,٦	٧٠,٠٦٨,١	٦٨,٣١١,٧	٦٧,٤٣٦,٢	٦٩,٥٤٤,٣
١٤,٨٤٦,٢	١٥,٤٧٨,٨	١٧,٦٩٣,٧	١٦,٤٩٠,٩	١٦,١٣٨,٤	١٦,٧٤٦,٧
٤٦,١٨٧,٠	٤٧,٦٩٨,٩	٥٢,٣٧٤,٣	٥١,٨٢٠,٩	٥١,٢٩٧,٨	٥٢,٧٩٧,٦
٠,٠	٠,٠	٠,٠	٠,٠	٠,٠	٠,٠
٤٥١,٣	٤٥٢,٠	٤٠٨,٦	٤١٤,٨	٤١١,٥	٤١٣,٢
٦,٨٣٣,٨	٦,٦٧٤,٤	٨,٢١١,٢	٨,٥٧٦,٩	٨,٧١٣,١	٨,٥٠٨,٥
٧٤٠,٢	٧٣٦,٢	٨٧٧,٣	٨٩٩,٨	٩٣١,٨	٩٥٤,٠
٠,٠	٠,٠	٠,٠	٠,٠	٠,٠	٠,٠
٣٦,٩٢٣,٨	٣٦,٧٣٦,٣	٤٧,٧٥١,٧	٤٨,٠٣٩,٤	٤٩,٠٣٨,٧	٤٧,٨٨٥,٨
٣٣٠,٨	٣٢٥,٠	٣٣٤,٤	٣٣٠,٣	٣٢٦,٦	٣٢٥,٧
١٧,٣٧٨,٧	١٧,٣٧٨,٧	١٧,٣٧٨,٧	١٧,٣٧٨,٧	١٧,٣٧٨,٧	١٧,٣٧٨,٧
١٣,٣٤٤,٧	١٣,٤٩٥,٧	١١,٢١٩,٥	١١,٢٨٥,٦	١٠,٠١٢,٢	١١,١١٨,٢
<b>١٣٧,٠٣٦,٤</b>	<b>١٣٨,٩٧٥,٩</b>	<b>١٥٦,٢٤٩,٦</b>	<b>١٥٥,٢٣٧,٣</b>	<b>١٥٤,٢٤٨,٨</b>	<b>١٥٦,١٢٨,٢</b>
<b>المجموع</b>					
<b>المطلوبات</b>					
٤,٧٠٦,٤	٤,٥٤٧,٦	٤,٩٦٥,٥	٤,٩٧٠,٢	٥,٢٨٤,٩	٥,٠٠٨,٩
١٠٨,٤٠١,٠	١٠٩,٦٩٢,٥	١٢١,٩٣٦,٩	١٢٢,٩٩٨,١	١٢٤,٢١٧,٣	١٢٢,٦٣٨,٥
١,٥١٢,٩	١,٤٩٩,١	١,٤٦٢,١	١,٤٣١,٨	١,٥٢٣,٤	١,٦٧٩,٧
٧٩,٥	٨٣,٧	٥٨,١	٤٦,٨	٤٥,٧	٤٠,١
٨,١٥٣,٦	٨,٣٢٨,٠	٩,٦٠٨,١	٨,٥٤٣,٢	٨,٣١١,٨	١٠,٦٣٨,٠
٦,٤٠١,٠	٧,٠٣٧,٣	٩,٣٥٠,٧	٨,٠٤٩,٩	٧,٧٠٧,٣	٨,٣٨٩,٠
٣٢١,٣	٣٢١,٢	٣٢٠,٠	٣٢٠,٣	٣١٩,٧	٣١٩,٢
١,٢٩٧,١	١,٢٩٧,٦	٨٤٤,٢	٨٤٤,٢	٨٤٤,٢	٨٤٤,٢
٠,٠	٠,٠	٠,٠	٠,٠	٠,٠	٠,٠
٥,٣٣٩,٨	٥,٣٣٩,٨	٥,٢٧٨,٨	٥,٢٧٨,٨	٥,٤٢٩,١	٥,٤٢٩,١
٨٢٣,٨	٨٢٩,٠	٢,٤٢٥,٢	٢,٧٥٣,٩	٥٦٥,٤	١,١٤١,٧
<b>١٣٧,٠٣٦,٤</b>	<b>١٣٨,٩٧٥,٩</b>	<b>١٥٦,٢٤٩,٦</b>	<b>١٥٥,٢٣٧,٣</b>	<b>١٥٤,٢٤٨,٨</b>	<b>١٥٦,١٢٨,٢</b>
<b>المجموع</b>					

٦. الميزانية الموحدة للمصارف التجارية (في نهاية الفترة، بمليارات الليرات)

كانون الأول ٢٠١٥	كانون الثاني ٢٠١٦	تشرين الأول ٢٠١٦	تشرين الثاني ٢٠١٦	كانون الأول ٢٠١٦	كانون الثاني ٢٠١٧
<b>الموجودات</b>					
١٠٧.٠٢١,٢	١٠٧.٧٨٧,٢	١٣٢.٣١٠,٣	١٣٣.٢٩٦,٧	١٣٥.٣٠٥,٠	١٣٣.٤٤٤,١
٦٩٢,٦	٧٤٤,٩	٧٤٦,٨	٧٩٧,٨	٦٩٢,٦	٧٨٨,٧
١٠٦.٣٢٨,٦	١٠٧.٠٤٢,٣	١٣١.٥٦٣,٥	١٣٢.٤٩٨,٩	١٣٤.٦١٢,٤	١٣٢.٦٥٥,٤
٧٢.٤٢٧,٤	٧٢.٦٢١,٦	٧٦.٠٥٧,٨	٧٦.٤١٨,٩	٧٦.٩٤٢,٦	٧٦.٦٣٥,٩
٢٠.٥٧٣,٣	٢٠.٦٩٣,٠	٢٣.٠٠٨,٨	٢٣.٣٦٤,٠	٢٣.٦٠٧,٤	٢٣.٧٧٤,٨
٥١.٨٥٤,٠	٥١.٩٢٨,٦	٥٣.٠٤٩,١	٥٣.٠٥٤,٩	٥٣.٣٣٥,٢	٥٢.٨٦١,٢
٥٦.٩٨٣,٧	٥٧.٠٨٢,١	٥٢.٣٥٩,٥	٥٢.٣٣٩,٢	٥٢.٣٤٤,٣	٥٤.٤٩٤,٨
٣٥.٨٦٩,٨	٣٥.١٣٨,٣	٣١.٦٩٢,١	٣٢.١٤٧,٢	٣٤.٨٢٣,٩	٣٤.٨٦٠,٢
٧.٣٦٠,٧	٧.٣١٥,٦	٧.٦٥٦,٧	٧.٦٩٩,٥	٧.٨٥٧,٢	٧.٨٩٨,٧
٧١٥,٧	٧٥٤,٠	٩٢٩,٦	١.٠٣٦,٨	٧٢٦,٢	٧٧٠,٧
٢٨٠.٣٧٨,٥	٢٨٠.٦٩٨,٩	٣٠١.٠٠٥,٩	٣٠٢.٩٣٨,٣	٣٠٧.٩٩٩,٢	٣٠٨.١٠٤,٤
<b>المطلوبات</b>					
١٨٠.٤٨٨,٨	١٨٠.١٦٦,٩	١٨٨.٠٧٢,٣	١٩٠.٠١٠,٧	١٩٣.٧٦٥,٥	١٩٤.١٠٧,٢
٤.٩٠٦,٩	٤.٧٩٥,١	٥.٢٥٣,١	٥.٥٥٥,٣	٥.٤٣٦,٩	٥.٥٠٠,٤
٦٨.٦٧٧,٦	٦٩.١٤٤,٠	٧٠.٧٨٠,٤	٧٠.٩٧٧,٤	٧١.٤٦٧,٤	٧١.٥٠٨,٣
١٠٦.٩٠٤,٣	١٠٦.٢٢٧,٨	١١٢.٠٣٨,٨	١١٣.٥٦٩,٠	١١٦.٨٦١,٢	١١٧.٠٩٨,٤
٥.٠٧٤,١	٥.٠٤٥,١	٥.٦٤١,٠	٥.٦٢٩,٦	٥.٩٥٦,٤	٥.٧٠٩,٩
٤٨.٠٢٦,٠	٤٨.٢١٣,٤	٤٩.٥٩٣,٤	٤٩.٨٨٣,٨	٥١.١٩٥,٧	٥١.٢١٦,١
٩.٨٦٣,٨	٩.١١٣,٩	١٠.٢٧٠,١	٩.٨٣٧,١	٩.٤٦٧,٣	٩.٦٥٣,١
٤١١,٦	٤٠٩,٢	٤١٨,٣	٤٢٢,٨	٤٠٨,٣	٤٠٦,١
٢٥.١٣١,١	٢٥.١٦٢,٩	٢٦.٦٨٧,٨	٢٦.٧٦١,٣	٢٧.٤٩٧,٥	٢٧.٥٢١,٢
١١.٣٨٣,١	١١.٥٨٧,٤	٢٠.٣٢٣,٠	٢٠.٣٠١,٨	١٩.٧٠٨,٤	١٩.٤٩٠,٨
٢٨٠.٣٧٨,٥	٢٨٠.٦٩٨,٩	٣٠١.٠٠٥,٩	٣٠٢.٩٣٨,٣	٣٠٧.٩٩٩,٢	٣٠٨.١٠٤,٤

٧. ودائع القطاع الخاص لدى المصارف التجارية (في نهاية الفترة، بمليارات الليرات)

كانون الأول ٢٠١٥	كانون الثاني ٢٠١٦	تشرين الأول ٢٠١٦	تشرين الثاني ٢٠١٦	كانون الأول ٢٠١٦	كانون الثاني ٢٠١٧
١٨٠.٤٨٨,٨	١٨٠.١٦٦,٩	١٨٨.٠٧٢,٣	١٩٠.٠١٠,٧	١٩٣.٧٦٥,٥	١٩٤.١٠٧,٢
٧٣.٥٨٤,٥	٧٣.٩٣٩,١	٧٦.٠٣٣,٥	٧٦.٥٣٢,٧	٧٦.٩٠٤,٣	٧٧.٠٠٨,٧
١٠٦.٩٠٤,٣	١٠٦.٢٢٧,٨	١١٢.٠٣٨,٨	١١٣.٥٦٩,٠	١١٦.٨٦١,٢	١١٧.٠٩٨,٤
٤٨.٠٢٦,٠	٤٨.٢١٣,٤	٤٩.٥٩٣,٤	٤٩.٨٨٣,٨	٥١.١٩٥,٧	٥١.٢١٦,١
٦.٦٨٠,١	٦.٧٤٥,٩	٦.٩٠٨,٤	٦.٧٣٥,٦	٦.٨٢٧,٠	٦.٧٩٢,٣
٤١.٣٤٥,٩	٤١.٤٦٧,٥	٤٢.٦٨٥,٠	٤٣.١٤٨,٢	٤٤.٣٦٨,٧	٤٤.٤٢٣,٨
٨٠.٢٦٤,٧	٨٠.٦٨٥,٠	٨٢.٩٤١,٩	٨٣.٢٦٨,٣	٨٣.٧٣١,٣	٨٣.٨٠١,١
١٤٨.٢٥٠,١	١٤٧.٦٩٥,٤	١٥٤.٧٢٣,٨	١٥٦.٧١٧,٢	١٦١.٢٢٩,٩	١٦١.٥٢٢,٢
٢٢٨.٥١٤,٨	٢٢٨.٣٨٠,٤	٢٣٧.٦٦٥,٧	٢٣٩.٩٨٥,٥	٢٤٤.٩٦١,٢	٢٤٥.٣٢٣,٣

٨. معدلات الفائدة: المصارف التجارية (بالنسبة المئوية)

معدل ليور ٣ أشهر	معدلات مدينة ودائنة (دولار)						معدلات مدينة ودائنة (ل.ل.)*					الفترة
	متوسط المعدلات الدائنة	إدخار وحسابات لأجل	إدخار تحت الطلب	حسابات شيكات وحسابات جارية	الحسم والسلفات	السعر في نهاية الفترة	متوسط المعدلات الدائنة	إدخار وحسابات لأجل	إدخار تحت الطلب	حسابات شيكات وحسابات جارية	الحسم والسلفات	
٠,٢٥	٣,١٢	٣,٥٧	٠,٨٩	٠,٢٤	٦,٩٦	٢,٧٥	٥,٥٧	٥,٩٥	٢,١٣	٠,٦٧	٧,٢٦	٢ كانون
٠,٥٤	٣,١٧	٣,٦٤	٠,٨٨	٠,٢١	٧,٠٦	٣,٢٥	٥,٥٦	٥,٩٧	٢,٠٨	٠,٦٩	٧,٤٥	١ كانون
٠,٦٢	٣,٢٢	٣,٦٧	٠,٤٧	٠,١٥	٧,٣٤	٣,٠٠	٥,٥٢	٥,٨٨	١,٢٨	٠,٧٨	٨,٢٨	٢ كانون
٠,٦٢	٣,٢٢	٣,٦٥	٠,٥٥	٠,١٤	٧,٣١	٤,٠٠	٥,٥٧	٥,٩٢	٢,٠٠	٠,٥٥	٨,١٨	شباط
٠,٦٣	٣,٢٧	٣,٧١	٠,٦٢	٠,١٩	٧,٣٦	٣,٠٠	٥,٥٩	٥,٩٥	١,٩٩	٠,٨٢	٨,٦٢	آذار
٠,٦٣	٣,٢٩	٣,٧٣	٠,٦٨	٠,١٨	٧,١٧	٣,٠٠	٥,٦٠	٥,٩٥	٢,٠٥	٠,٦٧	٨,٤٠	نيسان
٠,٦٥	٣,٢٦	٣,٧٠	٠,٥٨	٠,١٨	٧,٢٩	٣,٢٥	٥,٥٨	٥,٩٣	١,٧٨	٠,٦٨	٨,٥٣	أيار
٠,٦٥	٣,٣١	٣,٧٦	٠,٥٨	٠,١٩	٧,٢٠	٣,٠٠	٥,٥٦	٥,٩٢	١,٨٠	٠,٦٣	٨,٣١	حزيران
٠,٧٠	٣,٣٠	٣,٧٥	٠,٥٧	٠,١٧	٧,٢٥	٣,٠٠	٥,٥٧	٥,٩٤	١,٨١	٠,٦٢	٨,٣٢	تموز
٠,٨١	٣,٣٩	٣,٨٣	٠,٥٩	٠,٢٠	٧,٢٨	٣,٠٠	٥,٥٦	٥,٩٤	١,٨٣	٠,٦٣	٨,٢٩	آب
٠,٨٥	٣,٤٣	٣,٨٨	٠,٦١	٠,١٦	٧,٢٠	٣,٠٠	٥,٥٨	٥,٩٧	١,٨٧	٠,٥٨	٨,٤٤	أيلول
٠,٨٨	٣,٤٣	٣,٨٨	٠,٥٨	٠,١٧	٧,٠٦	٣,٠٠	٥,٥٣	٥,٩٠	١,٨٣	٠,٦٤	٨,٣٥	١ تشرين
٠,٩١	٣,٤٨	٣,٩٢	٠,٥٨	٠,١٧	٧,١٦	٣,٠٠	٥,٥٤	٥,٩١	١,٨٣	٠,٧٠	٨,٢٦	٢ تشرين
٠,٩٨	٣,٥٢	٣,٩٨	٠,٥٤	٠,١٨	٧,٣٥	٣,٠٠	٥,٥٦	٥,٩٣	١,٧٤	٠,٦٤	٨,٢٣	١ كانون
١,٠٤	٣,٥٢	٣,٩٦	٠,٦١	٠,١٨	٧,٢٦	٣,٠٠	٥,٥٥	٥,٩١	١,٩٠	٠,٧٣	٨,٤٧	٢ كانون

\*تمت مراجعة متوسط معدلات الإقراض باليرة اللبنانية لاحتساب المعدلات قبل أي دعم أو إعفاء من الإحتياطي الإلزامي.

٩. سندات الخزينة ومعدلات الفائدة (في نهاية الفترة، بالنسبة المئوية)

هامش الفوائد بين سندات الخزينة لثلاثة أشهر والليور

كانون ١	تشرين ٢	تشرين ١	أيلول	آب	تموز	حزيران	أيار	نيسان	آذار	شباط	كانون ٢	
٤,٢٠	٤,٢١	٤,٢١	٤,٢١	٤,٢١	٤,٢١	٤,٢١	٤,٢١	٤,٢١	٤,٢١	٤,٢٠	٤,٢٠	٢٠١٤
٣,٩٠	٤,٠٧	٤,١٢	٤,١١	٤,١٢	٤,١٥	٤,١٦	٤,١٦	٤,١٦	٤,١٧	٤,١٨	٤,١٩	٢٠١٥
٣,٤٦	٣,٥٣	٣,٥٦	٣,٥٩	٣,٦٣	٣,٧٤	٣,٧٩	٣,٧٩	٣,٨١	٣,٨١	٣,٨٢	٣,٨٢	٢٠١٦
											٣,٤٠	٢٠١٧

معدلات الفائدة على سندات الخزينة

الفترة	٣ أشهر		٦ أشهر		١٢ شهراً		٢٤ شهراً		٣٦ شهراً	
	الفائدة الاسمية	الفائدة الفعلية	الفائدة الاسمية	الفائدة الفعلية	الفائدة الاسمية	الفائدة الفعلية	فائدة القسيمة	فائدة القسيمة	فائدة القسيمة	الريبو
٢٠١٣	٤,٣٩	٤,٤٤	٤,٨٧	٤,٩٩	٥,٠٨	٥,٣٥	٥,٨٤	٦,٥٠	١٠,٠٠	
٢٠١٤	٤,٣٩	٤,٤٤	٤,٨٧	٤,٩٩	٥,٠٨	٥,٣٥	٥,٨٤	٦,٥٠	١٠,٠٠	
٢٠١٥	٤,٣٩	٤,٤٤	٤,٨٧	٤,٩٩	٥,٠٨	٥,٣٥	٥,٨٤	٦,٥٠	١٠,٠٠	
٢٠١٦										
كانون ٢	٤,٣٩	٤,٤٤	٤,٨٧	٤,٩٩	٥,٠٨	٥,٣٥	٥,٨٤	٦,٥٠	١٠,٠٠	
تشرين ٢	٤,٣٩	٤,٤٤	٤,٨٧	٤,٩٩	٥,٠٨	٥,٣٥	٥,٨٤	٦,٥٠	١٠,٠٠	
كانون ١	٤,٣٩	٤,٤٤	٤,٨٧	٤,٩٩	٥,٠٨	٥,٣٥	٥,٨٤	٦,٥٠	١٠,٠٠	
٢٠١٧										
كانون ٢	٤,٣٩	٤,٤٤	٤,٨٧	٤,٩٩	٥,٠٨	٥,٣٥	٥,٨٤	٦,٥٠	١٠,٠٠	



مجموع العمليات بالعملة الأجنبية		بالعملة الأجنبية (العدد بالوحدة والقيمة بالآلاف الدولارات)						بالليرة اللبنانية		
		يورو		دولار اميركي		جنيه استرليني		(العدد بالآلاف والمبالغ عملياً بالليرات)		
		العدد	القيمة	العدد	القيمة	العدد	القيمة	العدد	المبلغ	
٥٦.١٣٤.٢٢٠	٨.٩١٥.٠٥٢	١.٤٠٦.٨١٠	٩٩.٩١٨	٥٤.٦٨٠.٠٦٦	٨.٨١٢.٧٦٤	٤٧.٣٤٤	٢.٣٧٠	٢٧.٢١٧	٤.٠٠٤	٢٠١٤
٤.٦٧٨.٠٩١	٧٤٦.٦٦٩	٩٩.٢٢٢	٧.٨٦٩	٤.٥٧٤.٨٤٨	٧٣٨.٥٩٩	٤.٠٢١	٢.٠١	٢.٢٣٠	٣٢٩	كانون ٢
٤.٢٧٨.٣١٩	٦٨١.٦٢٨	٩٣.٤٦٠	٧.٥٧١	٤.١٨٠.٨٢٦	٦٧٣.٨٥٥	٤.٠٣٢	٢.٠٢	٢.١٠١	٣٠٠	شباط
٤.٦٧٢.٠٨١	٧٤٦.٥٧٦	١٣٨.٣٠٣	٨.٠٨٢	٤.٥٣٠.١٣٣	٧٣٨.٢٨٨	٣.٦٤٦	٢.٠٦	٢.٢٩١	٣٣٦	آذار
٤.٥٤٣.٤٩٦	٧١٥.٥٢٥	١١٩.٨٩١	٧.٩٨٩	٤.٤٢١.٣٨٤	٧٠٧.٣٧٠	٢.٢٢٢	١.٦٦	٢.١٨١	٣١٨	نيسان
٥.٠٥٥.٧٣٣	٧٩٠.٦٠٦	١١٥.٩٩٥	٨.٧٥٤	٤.٩٣٣.٦٤٧	٧٨١.٦٢٩	٦.٠٩٢	٢.٢٣	٢.٤٤٢	٣٥١	أيار
٤.٨٠٣.٨٥٩	٧٤١.٨٥٥	١٥٠.٣٦٦	٨.٢٦٣	٤.٦٥٠.٧٠٢	٧٣٣.٤٠٧	٢.٨٣١	١.٨٥	٢.٢٨٨	٣٣٣	حزيران
٤.٥٠٩.٥١٣	٦٨٨.٢٤٥	٩٠.٣٤٠	٧.٤٢٥	٤.٤١٧.٢٩٤	٦٨٠.٦٦٢	١.٧٧٩	١.٥٨	٢.٠٥٩	٣٠٨	تموز
٤.٩٦٩.٠٨١	٧٩٦.٦٢٧	١٢٣.٧٢٩	٩.٠٤٥	٤.٨٤١.٨٢١	٧٨٧.٣٧٣	٣.٥٣٠	٢.٠٩	٢.٣٤٩	٣٥٠	آب
٤.٨٤٦.٤٦١	٧٦١.٦١٧	١١٧.٦٣٨	٨.٦١٤	٤.٧٢٥.٧٦٨	٧٥٢.٨٠٦	٣.٠٥٤	١.٩٧	٢.٣٤١	٣٤٤	أيلول
٤.٧٢٥.٩٠٤	٧٧٢.٠٣٢	١١٣.٩٤٤	٨.٧٠٨	٤.٦٠٨.١٣٠	٧٦٣.١٢٢	٣.٨٣٠	٢.٠٢	٢.٣٩١	٣٥١	تشرين ١
٤.٣٦٣.١٦٢	٧٠٨.١١٠	١٢٠.٢٤٩	٨.٤٠٤	٤.٢٣٧.١٦٤	٦٩٩.٤٩٢	٥.٧٤٨	٢.١٤	٢.١٣٣	٣٢١	تشرين ٢
٤.٦٨٨.٥٢٠	٧٦٥.٥٦٢	١٢٣.٧١٣	٩.١٩٤	٤.٥٥٨.٤٤٨	٧٥٦.١٦١	٦.٥٥٩	٢.٠٧	٢.٤١٠	٣٦٥	كانون ١
٥.٠.٨١٣.٢١٨	٨.٣٩٣.٨٨٠	١.٤٤٣.٢٥٧	١٠٤.٨٨٧	٤٩.٣١٦.٦٠٤	٨.٢٨٦.٥٦٩	٥٣.٣٥٦	٢.٤٢٤	٢٨.٢١١	٤.١١٧	٢٠١٥
٤.٣٢١.٢٧٠	٧٠١.٨٣٠	١٢٢.١٧٥	٨.١٤٤	٤.١٩٥.٩٦٥	٦٩٣.٤٩٤	٣.١٢٩	١.٩٢	٢.٢٤٦	٣٣٥	كانون ٢
٣.٨٧٢.٦٥٨	٦٣٤.٦٤٨	١٢١.٨١٨	٧.٨٦٨	٣.٧٥٥.٩٠١	٦٢٦.٦٢٢	٤.٩٣٩	١.٥٨	٢.٠٤١	٣٠١	شباط
٤.٣١٤.١٧٥	٧١٦.٣٧٥	١٢٧.٦٠٧	٨.٦٦٩	٤.١٨٢.١٨٧	٧٠٧.٤٨٦	٤.٣٨٠	٢.٢٠	٢.٣٨٠	٣٤٧	آذار
٤.١٥٥.٦٠٥	٦٦١.٠١٤	١١٢.١٨٦	٨.٢٥٤	٤.٠٤٠.٠٩٣	٦٥٢.٥٩٢	٣.٣٢٥	١.٦٨	٢.٣٣٧	٣٢٨	نيسان
٤.٤٢٦.٦٣٣	٧١٣.٩١٥	١١٩.٦٠٩	٩.١٢٧	٤.٣٠١.٥٨١	٧٠٤.٥٦٩	٥.٤٤٣	٢.١٩	٢.٣٥٨	٣٤٩	أيار
٤.٥٠٨.٧٥٧	٧٣٧.٣٦٠	١٥٧.٦٩٩	٩.٥٤٢	٤.٣٤٧.٩٧٠	٧٢٧.٦٣٣	٣.٠٨٨	١.٨٥	٢.٤٠١	٣٥٦	حزيران
٣.٩٧٦.٨٧٩	٦٥٨.٦٢٩	١٠٥.٨٥٢	٨.٠٦٠	٣.٨٦٦.٠٣٦	٦٥٠.٣٦٩	٤.٩٩٠	٢.٠٠	٢.٢٣٦	٣٣٧	تموز
٤.٢٩٣.٠٥٤	٧٢٠.٣٧٩	١٠٥.٥٥٢	٩.٠٠٤	٤.١٨٠.٨٨٤	٧١١.١٨٩	٦.٦١٨	١.٨٦	٢.٤٠٨	٣٤٤	آب
٤.١٥١.٣٥٩	٦٨٤.١٣٧	١١٠.٠٩٩	٨.٢٨٢	٤.٠٣٥.٤٦٢	٦٧٥.٥٦٦	٥.٦٩٨	١.٩٩	٢.٣٩٢	٣٤١	أيلول
٤.٥٥٠.٠٠١٧	٧٥٤.٢٤٣	١٢٨.٣٦٢	٩.٣٦٤	٤.٤١٨.٩٤٦	٧٤٤.٦٦١	٢.٧٠٩	٢.١٨	٢.٥٦٣	٣٧٤	تشرين ١
٣.٩٧٩.٢٩٢	٦٨٤.٧٧٠	١١٥.١١٤	٩.١١١	٣.٨٦٠.١٥٥	٦٧٥.٤٣٠	٤.٠٢٣	٢.٢٩	٢.٢٧٢	٣٣٨	تشرين ٢
٤.٢٦٣.٦١٩	٧٢٦.٥٨٠	١١٧.١٨٣	٩.٤٦٢	٤.١٤١.٤٢٣	٧١٦.٨٦٨	٥.٠١٣	٢.٥٠	٢.٥٧٦	٣٦٧	كانون ١
٤.٨.١٤٠.٠١٥	٨.٠٣٣.٣٣٣	١.٣٨٢.١٨٧	١٠٣.٤٢٠	٤٦.٧٠٧.٠٨٧	٧.٩٢٧.٣٦٠	٥٠.٧٤٢	٢.٥٥٣	٢٩.٩٨٥	٤.٢٨٦	٢٠١٦
٤.٠٦٣.٨٣١	٦٧٧.٦٧٠	٩٧.٤٧٢	٨.٣٦٦	٣.٩٦٢.٥٠١	٦٦٩.٠٩٧	٣.٨٥٨	٢.٠٧	٢.٥٧٦	٣٣٤	كانون ٢
٣.٩٨٩.٣٨٧	٦٥١.٥٢٨	١٣٣.٥٨٢	٨.٣٦٦	٣.٨٥١.٥٦٧	٦٤٢.٩٤١	٤.٢٣٩	٢.٢١	٢.٣١٨	٣٣٠	شباط
٣.٩٨١.٩٩١	٦٧٨.٦٠٥	١١٥.١٨١	٨.٦٥٢	٣.٨٦٠.٩٢٣	٦٦٩.٧٥٨	٥.٨٨٧	١.٩٥	٢.٤٢٥	٣٦٥	آذار
٣.٩٦٠.٦٠١	٦٧٣.٢٣٧	١٢٠.٢٩٥	٨.٨٤٤	٣.٨٣٥.٦٠٤	٦٦٤.١٩١	٤.٧٠٢	٢.٠٢	٢.٥٥٩	٣٤٦	نيسان
٤.٠١٦.٧٣٠	٦٨٦.١٥١	١١٢.١٢٩	٩.٠٣٣	٣.٨٩٩.٣٧٢	٦٧٦.٩٠٤	٥.٢٢٩	٢.١٤	٢.٣٩٨	٣٦٣	أيار
٤.٠٧٣.٢٨٦	٦٩٣.٧٧٧	١٢٨.١٨٨	٩.٠٤٧	٣.٩٤١.١٧٢	٦٨٤.٥٢٤	٣.٩٢٦	٢.٠٦	٢.٣٧٧	٣٦٦	حزيران
٣.٧٤٥.٤٢٠	٦٠٥.٩٦٤	٩٥.٩٤٩	٧.٨٥٥	٣.٦٤٦.٣٣٣	٥٩٧.٩٢٢	٣.١٣٨	١.٨٧	٢.٢٤٥	٣٢٧	تموز
٤.٢٠٥.١٧٩	٦٩٢.٩٣٨	٩٩.٢٩٨	٨.٧٧٧	٤.١٠١.٦٦٠	٦٨٣.٩٢٢	٤.٢٢١	٢.٣٩	٢.٤٣٦	٣٧٢	آب
٤.٠٥٢.٥٩٤	٦٦٨.٧٣١	١٠٣.٨٣٣	٨.٥٥٣	٣.٩٤٤.٢٦٧	٦٥٩.٩٨٥	٤.٤٩٣	١.٩٣	٢.٥٩٦	٣٦٤	أيلول
٤.٢١٢.١١٩	٦٩١.٦٩٦	١٢٩.٨٥٩	٨.٧٠٨	٤.٠٧٨.٥٦١	٦٨٢.٧٦٦	٣.٦٩٩	٢.٢٢	٢.٦٨٣	٣٧٧	تشرين ١
٣.٩٦٣.٩٤٢	٦٦٤.١٢٨	١١٨.٧٥٢	٨.٦٨٤	٣.٨٤١.٨٧٠	٦٥٥.١٩٩	٣.٣١٩	٢.٤٥	٢.٥٣٩	٣٦٦	تشرين ٢
٣.٨٧٤.٩٣٤	٦٤٨.٩٠٨	١٢٧.٦٤٧	٨.٥٣٥	٣.٧٤٢.٥٥٥	٦٤٠.١٥١	٤.٠٣٢	٢.٢٢	٢.٨٣٣	٣٧٧	كانون ١
٣.٩٧٣.٠٢٤	٦٤٠.٢٧٢	١٠٦.٠٣٨	٨.١٣٣	٣.٨٦١.٠٣٨	٦٣١.٩٠٨	٥.٩٤٨	٢.٣١	٢.٦١٢	٣٤٩	٢٠١٧
٣.٩٧٣.٠٢٤	٦٤٠.٢٧٢	١٠٦.٠٣٨	٨.١٣٣	٣.٨٦١.٠٣٨	٦٣١.٩٠٨	٥.٩٤٨	٢.٣١	٢.٦١٢	٣٤٩	كانون ٢
										شباط
										آذار
										نيسان
										أيار
										حزيران
										تموز
										آب
										أيلول
										تشرين ١
										تشرين ٢
										كانون ١

\* بناء على إعلام مصرف لبنان رقم ٨٧٧ الصادر في ١٦ أيار ٢٠١٢، ستجري جلسات مقاصة المصارف فقط في المقر الرئيسي لمصرف لبنان، بيروت. تمت مراجعة هذه الأرقام منذ كانون الثاني ٢٠١٤ فأصبحت تتضمن الشيكات المحصّلة فقط بعد أن استثنينا منها عمليات الدفع المباشر.

١١. الاعتمادات والبوالص المستندية للاستيراد والتصدير (بمليارات الليرات)

البوالص		الاعتمادات المستندية						الفترة		
وضعية البوالص بنهاية الفترة	بوالص خارجة خلال الفترة	بوالص واردة خلال الفترة	وضعية الاعتمادات بنهاية الفترة		اعتمادات مستعملة		الاعتمادات المفتوحة خلال الفترة			
			تصدير	استيراد	تصدير	استيراد	تصدير		استيراد	
١,٠٨٧,٠	٢١٩,٧	٢,٢٨٤,٦	١,٧٨٤,٩	١,٠٨٩,٣	٢,٠٣٩,٠	٢,٧٦٨,٨	٨,٠١١,٥	٢,٦٠٥,٤	٨,٦١٨,٩	٢٠١٦
٨٩٩,٨	١٩٤,٩	١٤٣,٦	١٣٢,٥	١,١٨٩,٠	١,٣٦١,٢	٢٤١,٦	٥٨٧,٧	١٨٥,١	٥١٩,٩	كانون ٢
٩٣٤,٠	٢٠٦,٨	١٥٨,٧	١٣٩,٦	١,١٠٢,٤	١,٣٣٦,٨	٢١٦,٢	٥٣٦,٦	١٤٥,٢	٥١٦,٣	شباط
٩١٣,٩	٢١٣,٦	٢٠٧,٠	١٥٧,١	١,١٢٧,٩	١,٤٧٦,٠	٢١٠,٧	٥٨٣,٨	٢٣٤,٢	٧٢١,١	آذار
٩٦٧,٠	٢٠٦,٧	١٥٣,٥	١٣٥,٩	١,١٩٠,٣	١,٤٦٨,١	٢٨٩,٠	٦٧٨,٦	٣٧٤,٥	٧٠٢,٨	نيسان
١,٠٠٧,٩	٢٣٠,٠	٢٠٨,٠	١٧٩,٦	١,٠٨٤,٣	١,٣٢٦,٥	٢٧١,٤	٥٠٦,١	١٨٤,٨	٤١٥,٩	أيار
١,٠٠٠,٢	٢١٥,٧	١٨٩,٩	١٨٦,٨	١,٠٧٣,٢	١,٢١٤,١	٢٠١,٣	٥٨٣,٨	٢٠٧,٠	٤٧٦,٨	حزيران
١,٠٣٦,٨	٢١٣,٣	١٧١,٠	١٢٤,٣	١,٠١٠,٤	١,٤٧٤,٥	١٧٣,٥	٤٩٤,٠	١١٨,٨	٧٦٤,٧	تموز
١,٠٢٩٧,٨	٢١٨,٨	١٨٣,٦	١٤٨,٩	٩٧٤,٣	١,٣١٨,١	١٧٠,١	٧٨٨,٣	١٤٤,٤	٦٤٠,٢	آب
١,٠٢٤٧,٥	٢٠٤,٨	٢٥٦,٥	١١٨,٨	٩٨٤,٣	١,٥٣٦,٧	٢٧٠,٩	٥٤٦,٧	٢٨٨,١	٧٦٨,٤	أيلول
١,٠٢٠٢,٩	٢٢٨,٣	١٩٧,٥	١٥٨,٢	٩٨٥,١	١,٥٤٢,٣	١٤٢,٨	١,١١٣,٢	١٥٨,٢	١,١٣٠,٢	تشرين ١
١,٠٨٤,٨	٢١٩,٢	٢٧٠,٨	١٦٨,٣	١,١٨٨,٨	١,٥٨٤,٢	٢٢٠,٩	٧٤١,٧	٢٠٩,١	٧٥٣,٥	تشرين ٢
١,٠٨٧,٠	٢١٩,٧	١٤٤,٤	١٣٤,٩	١,٠٨٩,٣	٢,٠٣٩,٠	٣٦٠,٥	٨٥١,٠	٣٥٦,١	١,٠٢٠,٩	كانون ١
٧٣٤,٠	١١٢,٠	٢١٣,٣	٢٩٤,٦	١,٢٥٧,٨	١,٨٢١,١	٣٨٥,٧	١,٠٠٩,٨	٥٥٥,٣	٧٩٦,٩	٢٠١٧ كانون ٢

١٢. أدوات الدين العام الداخلي<sup>١</sup> (في نهاية الفترة، بمليارات الليرات)

كانون الأول ٢٠١٥	كانون الثاني ٢٠١٦	أيلول ٢٠١٦	تشرين الأول ٢٠١٦	تشرين الثاني ٢٠١٦	كانون الأول ٢٠١٦	كانون الثاني ٢٠١٧
٦٥,١٩٥	٦٥,٥٤٨	٦٨,٧٩٢	٦٨,٥٨٦	٦٩,٨٩٠	٧٠,٥٢٨	٧٢,٣٣٢
١. سندات طويلة الأجل <sup>٢</sup>	٦٣,٧١٢	٦٥,٧١٨	٦٥,٤٩٣	٦٦,٥٩٦	٦٧,٢٦٥	٦٩,٣٠٠
- سندات ما فوق ٢٤ شهراً	٥٨,٤٨٦	٥٩,٥٧٣	٥٩,٢٤٥	٦٠,١٣٢	٦١,٠٣٧	٦٢,٨١٣
- سندات فقة ٢٤ شهراً	٤,٢٩٠	٥,١٠٤	٥,١٤٦	٥,٢٣٧	٥,٢٠٩	٥,٣٦١
- فائدة القسائم	٩٦٨	١,٠٤١	١,٠١٠	١,٢٢٧	١,٠١٩	١,١٢٦
٢. سندات قصيرة الأجل <sup>٢</sup>	١,٣٤٣	٢,٨٨١	٢,٨٩١	٣,٠٦٦	٣,٠٤٥	٢,٨٠٩
- سندات فقة ١٢ شهراً	٨٠١	٢,٢٣٩	٢,٢٨١	٢,٣٤٥	٢,٣٤٥	٢,٠٣٥
- سندات لسته أشهر	٤٧٠	٣٣٨	٣٣٢	٤٣٠	٤٣٥	٥٠٤
- سندات لثلاثة أشهر	٧٢	٣٠٤	٢٧٨	٢٩١	٢٦٥	٢٧٠
٣. قروض	١٤٠	١٣٧	١٩٣	٢٢٨	٢١٨	٢٢٣

<sup>١</sup> إن الفروقات الطفيفة بين أرقام هذا الجدول والأرقام المنشورة من قبل وزارة المالية ترد إلى تصويب بعض الأرقام التي تكون نشرت سابقاً على أساس شبه نهائي حرصاً على عدم تأخير صدور هذه المعلومات.  
<sup>٢</sup> أن سندات الخزينة مسجلة بقيمتها الفعلية (القيمة الشرائية+الفوائد المتراكمة).

١٣. أسعار صرف أهم العملات الأجنبية (بالليرة اللبنانية)

دولار أميركي	يورو	فرنك سويسري	جنيه استرليني	ين ياباني (١٠٠)	دولار كندي	فضة (اونصة)	ذهب (اونصة)	
متوسط الفترة								
١,٥٠٧,٥	١,٦٣٩	١,٤٩٧	٢,١٦٩	١,٢٧٦	١,٠٥٩	٢١,٢١٩	١,٦٥٣,٣٤٣	٢٠١٦ كانون ٢
١,٥٠٧,٥	١,٦٧٤	١,٥٣٣	٢,١٤٤	١,٤٣٥	١,١٣٨	٢٣,٢٥٥	١,٨٧٩,٧٩٩	آذار
١,٥٠٧,٥	١,٦٩٤	١,٥٥٤	٢,١٤٥	١,٤٢٩	١,١٦٩	٢٥,٨٨٣	١,٩١٩,٤٧٩	حزيران
١,٥٠٧,٥	١,٦٩٠	١,٥٤٨	١,٩٨١	١,٤٨٠	١,١٥٢	٢٩,١٤٠	١,٩٩٩,٧٨١	أيلول
١,٥٠٧,٥	١,٥٩١	١,٤٧٩	١,٨٨٣	١,٢٩٩	١,١٣٠	٢٤,٧١٦	١,٧٣٧,١٠١	كانون ١
نهاية الفترة								
١,٥٠٧,٥	١,٦٠٢	١,٤٩٦	١,٨٥٩	١,٣١٢	١,١٤٢	٢٥,٣٧٦	١,٨٠٠,٤٦٩	٢٠١٧ كانون ٢
متوسط الفترة								
١,٥٠٧,٥	١,٦٤٣	١,٤٧٩	٢,١٦٢	١,٢٤٧	١,٠٧٤	٢١,٤٧٩	١,٦٧٨,٣٧٥	٢٠١٦ كانون ٢
١,٥٠٧,٥	١,٧١٥	١,٥٦٧	٢,١٧١	١,٣٤٢	١,١٦٤	٢٣,٠٨٧	١,٨٦٠,٣٣٠	آذار
١,٥٠٧,٥	١,٦٨٠	١,٥٤٥	٢,٠٣٣	١,٤٦٦	١,١٦٦	٢٧,٧٢٣	١,٩٨٥,٧٥٤	حزيران
١,٥٠٧,٥	١,٦٨٦	١,٥٥٦	١,٩٥٥	١,٤٩٢	١,١٤٦	٢٩,٠٥٠	١,٩٩٩,٣٩٧	أيلول
١,٥٠٧,٥	١,٥٩٦	١,٤٨٦	١,٨٥٦	١,٢٩٠	١,١١٨	٢٤,٤٩٧	١,٧٤٩,٩٠٦	كانون ١
نهاية الفترة								
١,٥٠٧,٥	١,٦٢٠	١,٥١٨	١,٨٧٩	١,٣٢٨	١,١٥١	٢٦,١٢٥	١,٨١٥,٨٥٩	٢٠١٧ كانون ٢

١٤. الدين العام بحسب مصادر التمويل\* (في نهاية الفترة)

كانون الأول ٢٠١٥	كانون الثاني ٢٠١٦	تشرين الأول ٢٠١٦	تشرين الثاني ٢٠١٦	كانون الأول ٢٠١٦	كانون الثاني ٢٠١٦
٦٥,١٩٥	٦٥,٥٤٨	٦٨,٥٨٦	٦٩,٨٩٠	٧٠,٥٢٨	٧٢,٣٣٢
٢٤,٣٠٨	٢٥,٣٨٠	٣٠,٢١٥	٣٠,٤٣٦	٣٠,١٥٠	٣٠,٠٣٨
٢٤,٣٠٨	٢٥,٣٨٠	٣٠,٢١٥	٣٠,٤٣٦	٣٠,١٥٠	٣٠,٠٣٨
٠	٠	٠	٠	٠	٠
٢٩,٨٧٨	٢٩,١٣٩	٢٧,٥٤٠	٢٨,٥٩١	٢٩,٥٨١	٣١,٧٠٤
٢٩,٧٣٨	٢٩,٠٠٢	٢٧,٣٣٨	٢٨,٣٦٣	٢٩,٣٦٣	٣١,٤٨١
١٤٠	١٣٧	٢٠٢	٢٢٨	٢١٨	٢٢٣
١١,٠٠٩	١١,٠٢٩	١٠,٨٣١	١٠,٨٦٣	١٠,٧٩٧	١٠,٥٩٠
١٣,٢٢٧	١٣,٣٧٣	١٥,٢٤٩	١٤,١٧٣	١٤,٢٦٨	١٦,٣٤٨
٥١,٩٦٨	٥٢,١٧٥	٥٣,٣٣٧	٥٥,٧١٧	٥٦,٢٦٠	٥٥,٩٨٤
٢٧,٠٧٨	٢٧,١٥٣	٢٩,٠٢٣	٢٨,١٨٥	٢٨,١٠١	٢٨,١٩٠
٩٢,٧٨٨	٩٣,١٠٨	٩٧,٠٨٩	٩٨,٢٠٦	٩٨,٦٢٢	٩٨,٤٨٠

\* المصدر: وزارة المالية، أرقام شبه نهائية قابلة للتصحيح.

إن الفروقات الطفيفة بين أرقام هذا الجدول والأرقام المنشورة من قبل وزارة المالية ترد إلى تصويب بعض الأرقام التي تكون نشرت سابقاً على أساس شبه نهائي حرصاً على عدم تأخير صدور هذه المعلومات.

<sup>١</sup> سندات الخزينة مسجلة بقيمتها الفعلية (القيمة الشرائية+الفوائد المتراكمة).

<sup>٢</sup> ابتداء من أيلول ١٩٩٩، تشمل هذه الأرقام صكوك المديونيات الى جانب سندات الخزينة.

<sup>٣</sup> نظراً لتوسع سوق سندات الخزينة، يتعدى احصاء حيازتها من قبل غير المقيمين، ولذلك أدرجت جميع سندات الخزينة المصدرة بالليرة في الدين القائم بالليرة اللبنانية، والسندات المصدرة بالدولار في الدين بالعملة الأجنبية.

١٥. سندات دين الجمهورية اللبنانية بالعملة الأجنبية

إقفال كانون الثاني ٢٠١٧			إقفال كانون الأول ٢٠١٦			استحقاق	
هامش	فائدة %	سعر	هامش	فائدة %	سعر		
٤,٤٨	٤,٩١	١٠٠,٥٢	٥,١٠	٥,٦٢	١٠٠,٦٧	٢٠١٧/٠٣/٢٠	فئة ٨ سنوات (١٥٠٠ مليون دولار)
٤,٧٩	٥,٣٩	٩٩,٢٥	٤,٨٩	٦,٠٠	٩٩,٠٠	٢٠١٧/٠٧/٢٠	فئة ١٠ سنوات (٣٠٠ مليون دولار)
٣,٤٦	٤,٠٨	١٠٠,٦٢	٤,٠٢	٤,٨٦	١٠٠,١٠	٢٠١٧/١٠/١٢	فئة ٥ سنوات (٧٧٥ مليون دولار)
٥,٢٤	٦,٣٨	٩٩,١٣	٥,٢٥	٦,٦١	٩٨,٨٨	٢٠١٧/١٢/٢٧	فئة ١٥ سنة (٩٥٠ مليون دولار)
٣,٦٥	٤,٥٨	٩٩,٦٣	٣,٦٨	٤,٧٠	٩٩,٥٠	٢٠١٧/١٢/٣١	فئة ١٥ سنة (٢٠٠٧,٥١١ مليون دولار)
٥,٥٦	٧,٤١	٩٨,٦٣	٥,٥٠	٧,٥٣	٩٨,٣٨	٢٠١٨/٠٣/٠٥	فئة ١٥ سنة (٧٠٠ مليون دولار)
٥,٣٢	٦,٧٥	٩٨,٦٣	٥,٢٦	٦,٩١	٩٨,٣٨	٢٠١٨/٠٥/٢٧	فئة ١٥ سنة (٢٠٠ مليون دولار)
٣,٨٩	٤,٦٧	١٠٠,٦٣	٤,٩٢	٥,٨٨	٩٩,٠٠	٢٠١٨/٠٦/١٢	فئة ٥ سنة (٧٠٠ مليون دولار)
٣,٦٠	٤,٧٩	١٠٠,٦٠	٤,٥٢	٥,٧٥	٩٨,٩٥	٢٠١٨/١١/١٢	فئة ٨ سنة (١٠٢٥ مليون دولار)
٤,١٥	٣,٤٧	١٠٣,٢٥	٥,٠٠	٤,٢٢	١٠٢,٠٠	٢٠١٨/١١/٢٨	فئة ٧ سنوات (٤٤٥ مليون يورو)
٤,١٢	٥,٣٢	١٠٠,٣٨	٤,٨١	٦,٠٣	٩٨,٨٨	٢٠١٩/٠٤/٢٣	فئة ٥ سنوات (٥٠٠ مليون دولار)
٤,١٩	٥,٣٩	١٠١,٣٠	٤,٨٣	٦,٠٧	٩٩,٨٥	٢٠١٩/٠٥/٢٠	فئة ٨ سنوات (٦٥٠ مليون دولار)
٤,٠٠	٥,٤٥	١٠٠,٠٠	٤,٥٦	٦,٠٦	٩٨,٤٠	٢٠١٩/١١/٢٨	فئة ٨ سنوات (١٥٠٠ مليون دولار)
٤,٢١	٥,٦٦	١٠٢,٠٠	٤,٨٢	٦,٣٢	١٠٠,١٥	٢٠٢٠/٠٣/٠٩	فئة ١٠ سنوات (١٢٠٠ مليون دولار)
٤,٣١	٥,٧٦	١٠٠,١٠	٤,٨٤	٦,٣٥	٩٨,٤٠	٢٠٢٠/٠٤/١٤	فئة ١٦ سنوات (٧٠٠ مليون دولار)
٤,٥٣	٥,٩٨	١٠٠,٥٠	٤,٩٤	٦,٤٤	٩٩,١٣	٢٠٢٠/٠٦/٢٠	فئة ٧ سنوات (٦٠٠ مليون دولار)
٤,١٢	٦,٠٥	١٠٨,٠٤	٤,٥٩	٦,٥٧	١٠٦,١٥	٢٠٢١/٠٤/١٢	فئة ١٥ سنة (٢٠٩٢,٤٦٩ مليون دولار)
٤,٤٩	٦,٤٢	٩٩,٢٥	٥,١١	٧,٠٤	٩٦,٥٠	٢٠٢٢/٠٥/٢٧	فئة ٦ سنة (٥٠٠ مليون دولار)
٤,٣٦	٦,٢٩	٩٩,١٠	٤,٦٦	٦,٦٤	٩٧,٤٥	٢٠٢٢/١٠/٠٤	فئة ١٢ سنة (١٥٤٠ مليون دولار)
٤,٣٥	٦,٢٩	٩٨,٥٧	٤,٥١	٦,٨٢	٩٦,٠٠	٢٠٢٣/٠١/٢٧	فئة ١٠ سنة (١١٠٠ مليون دولار)
٤,٢٧	٦,٥٥	٩٩,٢٥	٤,٦٢	٦,٩٩	٩٧,٠٠	٢٠٢٣/٠٥/٢٦	فئة ٧ سنة (٥٠٠ مليون دولار)
٤,٣٢	٦,٥٩	١٠٠,٣٢	٤,٦٢	٦,٩٣	٩٨,٤٣	٢٠٢٤/٠٤/٢٢	فئة ٨ سنة (٧٠٠ مليون دولار)
٤,٣١	٦,٥٨	٩٨,٠٠	٤,٦٥	٦,٩٦	٩٥,٧٥	٢٠٢٤/١١/٠٤	فئة ٩ سنة (٥٠٠ مليون دولار)
٤,٣٧	٦,٦٥	١٠٢,١٢	٤,٧٣	٧,٠٤	٩٩,٧٥	٢٠٢٤/١٢/٠٣	فئة ١٥ سنة (٢٥٠ مليون دولار)
٤,٤٢	٦,٦٩	٩٦,٩٥	٤,٧٠	٧,٠٢	٩٥,٠٠	٢٠٢٥/٠٢/٢٦	فئة ١٠ سنة (٨٠٠ مليون دولار)
٤,٤٢	٦,٧٠	٩٧,١٥	٤,٦٤	٧,١٣	٩٤,٥٠	٢٠٢٥/٠٦/١٢	فئة ١٣ سنة (٨٠٠ مليون دولار)
٤,٤١	٦,٨٨	٩٨,٠٠	٤,٦٠	٧,١٠	٩٦,٥٠	٢٠٢٦/١١/٢٧	فئة ١٥ سنة (٧٢٥ مليون دولار)
٤,٤١	٦,٨٩	٩٨,٩٤	٤,٦٨	٧,١٨	٩٦,٨٠	٢٠٢٧/١١/٢٩	فئة ١٥ سنة (١٠٠٠ مليون دولار)
٤,٤٧	٦,٩٥	٩٧,٦٠	٤,٧٠	٧,١٩	٩٥,٧٠	٢٠٢٨/١١/٠٣	فئة ١٣ سنة (٥٠٠ مليون دولار)
٤,٥٩	٧,٠٦	٩٨,٢٥	٤,٨٣	٧,٢٨	٩٦,٥٠	٢٠٢٩/٠٥/٢٥	فئة ١٤ سنة (١٠٠٠ مليون دولار)
٤,٤٧	٦,٩٤	٩٧,٥٠	٤,٧٨	٧,٢٣	٩٥,١٤	٢٠٣٠/٠٢/٢٦	فئة ١٥ سنة (١٤٠٠ مليون دولار)
٤,٦٤	٧,١١	٩٩,٠٠	٤,٧٥	٧,٢٥	٩٧,٧٥	٢٠٣١/٠٤/٢٢	فئة ١٥ سنة (٣٠٠ مليون دولار)
٤,٦٨	٧,١٧	٩٨,٨٠	٤,٨٦	٧,٣٥	٩٦,٩٥	٢٠٣٥/١١/٠٢	فئة ١٥ سنة (٦٠٠ مليون دولار)

١٦. شهادات إيداع عالمية

إقفال كانون الثاني ٢٠١٧		إقفال كانون الأول ٢٠١٦		إستحقاق	القيمة	بنك البحر المتوسط (٥ سنوات)
فائدة	سعر	فائدة	سعر			
%١,٤٧	١٠٣,٣٣	%١,٥٥	١٠٣,٥٦	١٤/١٢/٢٠١٧	\$ ٥٠٠ مليون	

١٧. سندات دين المصارف بالعملة الأجنبية

إقفال كانون الثاني ٢٠١٧			إقفال كانون الأول ٢٠١٦			إستحقاق	القيمة	Eurobonds
هامش	فائدة	سعر	هامش	فائدة	سعر			
٥,٢٥	%٦,٨٩	١٠٠,٥٠	٥,٢٥	%٦,٨٩	١٠٠,٥٠	٢١/٠٦/٢٠٢١	\$ ٣٠٠ مليون	١٠ سنوات (Euro Notes) بيبلوس

١٨. التداول بالأسهم في بورصة بيروت (كانون الثاني - ٢٠١٧)

الشركة	الأسهم المنفذة	النسبة	قيمة التنفيذ (\$)	النسبة	سعر الإقفال (\$)	معدل السعر (\$)
سوليدير "أ"	١٠١٩٣٤١٠٩	٣٠,٦٨٪	١١٠٥٨٢,٣٢٧	٣٢,٦٢٪	٩,٨٦٠	٩,٧١
سوليدير "ب"	١٠١٦٦٤,٠٩٢	٢٩,٩٩٪	١١٠٠٤٣,٧٣٨	٣١,١٠٪	١٠,٢٧٠	٩,٤٧
البنك اللبناني للتجارة "C"	-	-	-	-	٠,٩٩٠	-
البنك اللبناني للتجارة "أسهم تفضيلية" فئة "B"	٢٥٠	٠,٠١٪	٢٥٤٢٥٠	٠,٠٧٪	١٠١,٠٠٠	١٠١,٠٠
البنك اللبناني للتجارة "أسهم تفضيلية" فئة "C"	-	-	-	-	١٠٠,٠٠٠	-
البنك اللبناني للتجارة "أسهم تفضيلية" فئة "D"	٣,٧٥٠	٠,١٠٪	٣٧٥٤,٨٠٠	١,٠٦٪	١٠١,٠٠٠	١٠٠,٢١
بنك عوده "C"	٧٣٤,٠٩٩	١,٨٨٪	٤٨٥,٩٣٥	١,٣٧٪	٦,٧٤٠	٦,٦٥
بنك عوده "GDR"	١٥٧,٩٤٣	٤,٠٦٪	١,٠٥١٤,٦٩٧	٢,٩٦٪	٦,٨٥٠	٦,٦٦
بنك عوده "أسهم تفضيلية" فئة "F"	٦,٨٨٤	٠,١٨٪	٧٠٥,٦١١	١,٩٩٪	١٠٢,٥٠٠	١٠٢,٥٠
بنك عوده "أسهم تفضيلية" فئة "G"	٥,٣٣٨	٠,١٤٪	٥٤٥,٠١٠	١,٥٣٪	١٠٢,١٠٠	١٠٢,١٠
بنك عوده "أسهم تفضيلية" فئة "H"	-	-	-	-	١٠٢,٣٠٠	-
بنك عوده "أسهم تفضيلية" فئة "I"	٤,٠٠٠	٠,١٠٪	٤٠,١٠	٠,٠١٪	١٠٠,٥٠٠	١,٠٠
بنك بيروت "C"	-	-	-	-	١٨,٨٠٠	-
بنك بيروت "أسهم أولوية ٢٠١٤"	-	-	-	-	٢١,٠٠٠	-
بنك بيروت "أسهم تفضيلية" فئة "H"	٧,٢١٠	٠,١٩٪	١٨٩,٢٦٣	٠,٥٣٪	٢٦,٢٥٠	٢٦,٢٥
بنك بيروت "أسهم تفضيلية" فئة "I"	٦٨٠	٠,٠٢٪	١٧,٨٥٠	٠,٠٥٪	٢٦,٢٥٠	٢٦,٢٥
بنك بيروت "أسهم تفضيلية" فئة "J"	-	-	-	-	٢٦,٢٥٠	-
بنك بيروت "أسهم تفضيلية" فئة "K"	-	-	-	-	٢٥,٢٥٠	-
بنك بيلوس "C"	٥٤٦,٩٥٤	١٤,٠٧٪	٩٣٣,٧٧٧	٢,٦٣٪	١,٧١٠	١,٧١
بنك بيلوس GDR	٣٨٦	٠,٠١٪	٢٧٨,٤٦٠	٠,٧٨٪	٧٩,٦٠٠	٧٢١,٧٦
بنك بيلوس "أسهم تفضيلية ٢٠٠٨"	٣,٣٦٦	٠,٠٩٪	٣٤٣,٦٩٢	٠,٩٧٪	١٠٢,٢٠٠	١٠٢,١١
بنك بيلوس "أسهم تفضيلية ٢٠٠٩"	٣,٤٣٧	٠,٠٩٪	٣٥٣,٦٣٣	١,٠٠٪	١٠٣,٦٠٠	١٠٢,٨٩
بنك بيمو "C"	-	-	-	-	١,٧٠٠	-
بنك بيمو "أسهم تفضيلية ٢٠١٣"	٥٠٠	٠,٠١٪	٥٠,٠٠٠	٠,١٤٪	١٠٠,٠٠٠	١٠٠,٠٠
بنك لبنان والمهجر "GDR"	٢٧٩,٧٣٩	٧,١٩٪	٣,١٣٩,٥٣٠	٨,٨٤٪	١١,٧٥٠	١١,٢٢
بنك لبنان والمهجر	٣٣٦,٢٦٣	٨,٦٥٪	٣,٦٣٠,٥٧٦	١٠,٢٢٪	١٠,٩٠٠	١٠,٨٠
بنك لبنان والمهجر "أسهم تفضيلية ٢٠١١"	٤٧٤,٩١٥	١,٢٣٪	٤٨٥,٢٤٠	١,٣٧٪	١٠,٥٠٠	١٠,١٣
ريمكو	-	-	-	-	٣,٢٥٠	-
هولسيم لبنان	١٦,٣٥١	٠,٤٢٪	١٨٥,٢٢٩	٠,٥٢٪	١٠,٢٨٠	١١,٣٣
الإسمنت الأبيض لحاملة	٣٥,٣١٦	٠,٩١٪	٨٠,٨١٤	٠,٢٣٪	٢,٦٦٠	٢,٢٩
الإسمنت الأبيض إسمي	-	-	-	-	١,٥٧٠	-
المجموع	٣,٨٥٣,٢٦٦	%١٠٠	٣٥,٤٢٦,٧٦٨	%١٠٠	-	-

١٩. أدوات مالية مختلفة

التغيير	معدل السعر (\$)	إقفال كانون الثاني ٢٠١٧ (\$)	معدل السعر (\$)	إقفال كانون الأول ٢٠١٦ (\$)	
GDR (سوليدير)	٩,٧٥	٩,٥٠-١٠,٠٠	١٠,٠٨	١٠,٠٠-١٠,١٥	%٣,٢٧-
GDR (لبنان والمهجر)	١١,٧٥	١١,٥٠-١٢,٠٠	١٠,٨٨	١٠,٨٥-١٠,٩٠	%٨,٠٠
GDR (عوده)	٦,٨٥	٦,٨٠-٦,٩٠	٦,٧٠	٦,٥٠-٦,٩٠	%٢,٢٤
GDR (بيلوس)	٧٦,٠٠	٠,٠٠-٧٦,٠٠	٧٦,٠٠	٠,٠٠-٧٦,٠٠	%٠,٠٠



مصرف لبنان  
BANQUE DU LIBAN