



مصرف لبنان
BANQUE DU LIBAN

مديرية الإحصاءات والأبحاث الاقتصادية

العدد ٢٦٥

النشرة الشهرية

حزيران ٢٠١٦

أهم التطورات (النسب المئوية المذكورة في ما يلي تشير إلى تغيرات على أساس سنوي، ما لم يذكر خلاف ذلك)

بلغ المؤشر الاقتصادي العام لمصرف لبنان ٢٧٣,٥ في حزيران ٢٠١٦ مقابل ٢٩٧,٩ في الشهر السابق و٢٧٧,٧ في حزيران ٢٠١٥. سجل ميزان المدفوعات عجزاً بما يوازي ١٣,٠ مليون دولار خلال الشهر. بلغ نمو الميزانية المجمعة للمصارف التجارية ٥,٧% على أساس سنوي. سجلت نسبة دولة الودائع ٦٤,٩% في نهاية حزيران. ارتفعت معدلات الفائدة المصرفية على الحسابات الدائنة بالدولار فيما انخفضت على الحسابات المدينة بالدولار كما على تلك الدائنة والمدينة بالليرة.

سجل ميزان المدفوعات عجزاً بما يوازي ١٣,٠ مليون دولار في حزيران ٢٠١٦. وقد تمثل هذا العجز بزيادة الموجودات الخارجية الصافية لدى مصرف لبنان بقيمة ٩٨٩,٥ مليون دولار وانخفاض الموجودات الخارجية الصافية لدى المصارف والمؤسسات المالية بقيمة ١٠٠٢,٥ مليون دولار. وبلغ بذلك الرصيد التراكمي لميزان المدفوعات في النصف الأول من السنة عجزاً يوازي ١٧٧٣,٧ مليون دولار مقابل عجزاً يوازي ١٣١٩,٣ مليون دولار في الفترة المماثلة من العام ٢٠١٥.

وفقاً لأرقام وزارة المالية بلغ مجموع الدين العام الصافي ٩٥١٧٠ مليار ليرة في حزيران ٢٠١٦ مسجلاً ارتفاعاً شهرياً قدره ٦٢٤ مليار ليرة. وقد نتج هذا الازدياد عن ارتفاع الدين العام الصافي بالليرة بمقدار ٧٥٢ مليار ليرة ليبلغ ٥١٥٦٨ مليار ليرة وتدني الدين العام المحرر بعملات أجنبية بمقدار ٨٥ مليون دولار ليسجل ٢٨٩٢٣ مليون دولار في نهاية الشهر. وعلى أساس سنوي، بلغ نمو الدين العام الصافي ٦,٢% والدين بالليرة ٤,٢% وبالعملات الأجنبية ٨,٥%.

بلغ احتياطي مصرف لبنان الإجمالي من العملات الأجنبية ٣٧٨٧٣,٦ مليون دولار مسجلاً انخفاضاً سنوياً نسبتته ٥,٩% ومقداره ٢٣٥٥,٥ مليون دولار. أما مجموع الاحتياطي الخارجي بما فيه الذهب، فقد بلغ ٥٠٠٢١,٨ مليون دولار. هذا وقد بقي **سعر صرف الدولار الأميركي** الوسطي في سوق بيروت مستقراً على ١٥٠٧,٥٠ ليرة.

لم يطرأ أي تغير في حزيران ٢٠١٦ على **معدلات فائدة سندات الخزينة**. فسجل معدل الفائدة الفعلية في نهاية الشهر: ٤,٤٤% لفة٣ أشهر، ٤,٩٩% لفة٦ أشهر و٥,٣٥% لفة١٢ شهراً. واستقرت فائدة القسيمة على سندات السنتين والثلاث سنوات على ٥,٨٤% و٦,٥٠% على التوالي. أما معدلات الفائدة المصرفية فقد انخفضت في حزيران إلى ٥,٥٦% على الحسابات الدائنة بالليرة (-٢ نقطة أساس) وإلى ٨,٣١% على الحسابات المدينة بالليرة (-٢٢ نقطة أساس). وشهدت الفائدة المصرفية المحلية بالدولار الأميركي ازدياداً على الحسابات الدائنة وتراجعاً على تلك المدينة. فسجل معدل الفائدة الوسطي المثقل على حسابات التسليف بالدولار ٧,٢٠% في حزيران (-٩ نقطة أساس). أما متوسط الفائدة على حسابات الادخار بالدولار فبلغ ٣,٣١% (+٥ نقطة أساس).

بلغت الكتلة النقدية M٣ ١٩٠٥٢٠,١ مليار ليرة في حزيران مسجلة نمواً سنوياً نسبتته ٤,٩% مقارنة ب٤,٧% في أيار ٢٠١٦. وبقي التسليف المصرفي للقطاع الخاص العامل الأبرز في خلق النقد إلى جانب التسليفات للقطاع العام. وفي ما خص مكونات الكتلة النقدية، تجدر الإشارة إلى أن الودائع بالليرة سجلت نمواً بنسبة ٤,٨% والودائع بالعملات الأجنبية نمواً بنسبة ٤,٧%.

بلغت الميزانية المجمعة للمصارف التجارية ٢٨٦٩٦١ مليار ليرة في حزيران مسجلة بذلك نمواً سنوياً بنسبة ٥,٧% مقابل ٥,٤% في أيار ٢٠١٦. ازدادت ودائع القطاع الخاص المقيم وغير المقيم بنسبة ٤,١% والتسليفات الممنوحة للقطاع الخاص بنسبة ٨,٠%. وسجلت **نسبة الدولة** في الودائع ٦٤,٩%.

تقلص عجز الميزان التجاري بنسبة ١٠,٦% وسجل ١٢٥٩,٠ مليون دولار في نهاية حزيران، وذلك نتيجة انخفاض قيمة الواردات إلى ١٥٣٣,١ مليون دولار أي بنسبة ٩,٣% وقيمة الصادرات إلى ٢٧٤,٢ مليون دولار أي بنسبة ٢,٥%.

انخفضت كميات الإسمنت المسلمة، وهي مؤشر النشاط الحالي لقطاع البناء، بنسبة ١١,٣% و**مساحات البناء المرخصة**، مؤشر النشاط المستقبلي للقطاع، بنسبة ١,٠% مقارنة بحزيران ٢٠١٥.

شهد إنتاج الكهرباء ارتفاعاً إلى ١١٣٣,٩ مليون كيلووات ساعة خلال الشهر، أي بنسبة ١٠,٣% على أساس سنوي.

ازداد عدد الطائرات في مطار بيروت بنسبة ١,٩% فيما تدنى عدد المسافرين بنسبة ٣,٧% نتيجة ارتفاع عدد المسافرين القادمين بنسبة ٤,١% وانخفاض عدد المسافرين المغادرين والعابرين بنسبة ١١,٨% و٩٧,٠% على التوالي. أما حجم الشحن الجوي، فقد تقلص بنسبة ١١,٦%.

توسعت كل من حركة السفن وحركة البضائع في مرفأ بيروت بنسبة ١٢,٨% و٥,٤% على التوالي في حزيران ٢٠١٦.

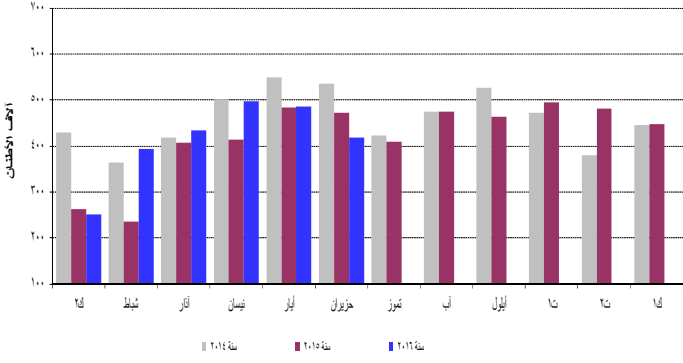
انخفضت كميات الإسمنت المسلمة، وهي مؤشر النشاط الحالي لقطاع البناء، بنسبة ١١,٣% ومساحات البناء المرخصة، مؤشر النشاط المستقبلي للقطاع، بنسبة ١,٠% مقارنة بحزيران ٢٠١٥.

بلغ المؤشر الاقتصادي العام لمصرف لبنان ٢٧٣,٥ في حزيران ٢٠١٦ مقابل ٢٩٧,٩ في الشهر السابق و٢٧٧,٧ في حزيران ٢٠١٥، مسجلاً بذلك تراجعاً سنوياً بنسبة ١,٥%.

المؤشر الاقتصادي العام (متوسط ١٩٩٣ = ١٠٠)

المؤشر	التغيرات الشهرية %	التغيرات السنوية %
حزيران ٢٠١٥	٢٧٧,٧	١,٦
تموز ٢٠١٥	٢٦٤,٦	٦,٥
آب ٢٠١٥	٢٦٦,٦	٠,٦
أيلول ٢٠١٥	٢٧١,٥	٢,٧
تشرين الأول ٢٠١٥	٢٨١,٤	٣,٢
تشرين الثاني ٢٠١٥	٢٩٣,١	٩,١
كانون الأول ٢٠١٥	٣٠٢,٣	٣,٣
كانون الثاني ٢٠١٦	٢٧٩,٤	٣,٥
شباط ٢٠١٦	٢٩٤,٦	١١,٩
آذار ٢٠١٦	٢٩٦,١	٥,٩
نيسان ٢٠١٦	٢٩٧,٦	٣,٣
أيار ٢٠١٦	٢٩٧,٩	٤,٥
حزيران ٢٠١٦	٢٧٣,٥	-١,٥

تطبيقات الإسمنت



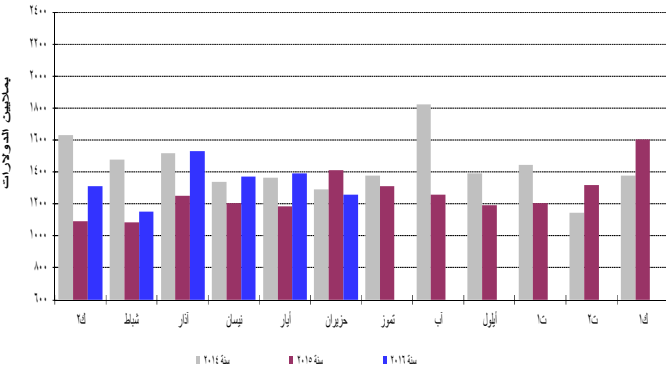
المصدر: شركات الإسمنت

شهدت الرسوم العقارية المحصلة انخفاضاً بنسبة ٤,١% فبلغت ٦٧,٥ مليار ليرة مقارنة بحزيران ٢٠١٥.

التجارة الخارجية

تقلص عجز الميزان التجاري بنسبة ١٠,٦% وسجل ١٢٥٩,٠ مليون دولار في نهاية حزيران، وذلك نتيجة انخفاض قيمة الواردات إلى ١٥٣٣,١ مليون دولار أي بنسبة ٩,٣% وقيمة الصادرات إلى ٢٧٤,٢ مليون دولار أي بنسبة ٢,٥%.

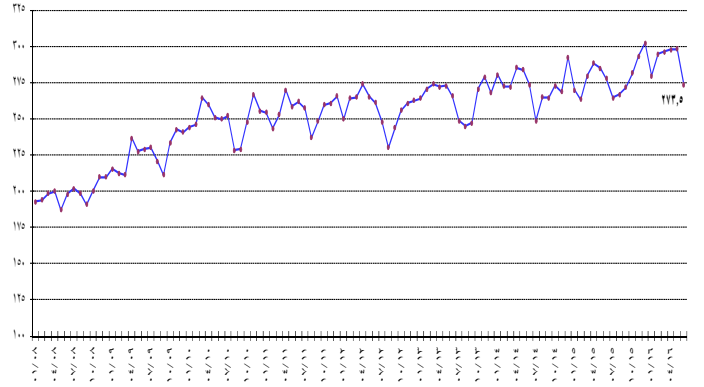
عجز الميزان التجاري



المصدر: المجلس الأعلى للجمارك

توزعت حصص أهم بلدان المصدر منذ مطلع العام ولغاية حزيران ٢٠١٦ على الشكل التالي: الصين ١٠,٨%، إيطاليا ٧,٦%، الولايات المتحدة ٧,١%، ألمانيا ٦,٠%، وهولندا ٥,٣%. توزعت هذه الحصص في حزيران ٢٠١٦ على الشكل التالي:

المؤشر العام



نشاط غرفة المقاصة

انخفض مجموع قيمة الشيكات المتقاصة بنسبة ٧,٤% في حزيران ٢٠١٦. تدنت قيمة الشيكات المحررة بالليرة اللبنانية بنسبة ١,٠% وتلك المحررة بالعملة الأجنبية بنسبة ٩,٦%. بلغت حصة الشيكات المتقاصة المحررة بعملة أجنبية من مجموع الشيكات المتقاصة ٧٢,١% مسجلة انخفاضاً بنسبة ٢,٤%. توسعت حصة الشيكات المرتجعة خلال الشهر بنسبة ١٢,٤% مقارنة بالشهر ذاته من العام الماضي، فبلغت ٢,٥% من مجموع قيمة الشيكات في نهاية هذا الشهر.

مؤشرات اقتصادية رئيسية (جميع التغيرات هي بالنسبة إلى الشهر نفسه من العام السابق)

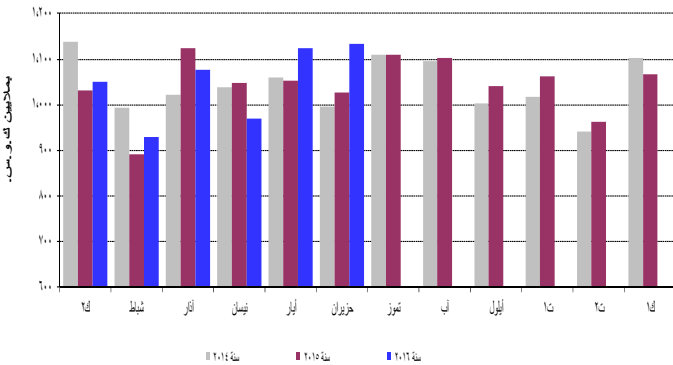
حزيران-١٦	أيار-١٦	متوسط-٢٠١٥	كانون الأول-١٥	حزيران-١٥	متوسط-٢٠١٤	كانون الأول-١٤
مقاصة الشيكات باليرة اللبنانية^١						
٢,٣٨٠,٠٧٢	٢,٤٠٠,٤٥٥	٢,٣٥٣,٦٠٢	٢,٥٧٨,١١٣	٢,٤٠٣,٨٩٢	٢,٢٦٩,١١٢	٢,٤١١,٠٢٢
٠,٩٩-	١,٦٧	٣,٧٢	٦,٩٣	٥,٠٢	٥,٩٧	٢,٤٤
(ملايين الليرات اللبنانية)						
نسبة التغير (%)						
مقاصة الشيكات بالعملة الأجنبية^{**١}						
٤٠٠,٨٠	٤٠٢,٢٣	٤٢٤,١	٤٢٧,١	٤٥٥,١٥	٤٦٨,٤	٤٦٩,٥
٩,٦٢-	٩,٢٦-	٩,٤٦-	٩,٠٣-	٦,١٣-	١,٦١	٠,٧٠-
(ملايين الدولارات)						
نسبة التغير (%)						
مجموع مقاصة الشيكات^{**}						
٨,٥٣١,١٦١	٨,٤٦٤,٦٨٩	٨,٧٤٦,١٥٦	٩,٠١٦,٢٥٨	٩,٢٠٩,٩٢٤	٩,٣٢٩,٤٩٤	٩,٤٨٨,٠٩٩
(ملايين الليرات اللبنانية)						
طلبات الاستعمال لدى مركزية المخاطر^١						
٣٤,٤٣٩	٣٠,١٢٤	٢٧,٠٥٧	٢٢,٦٩٥	٣١,٠٥٢	٢٣,٨٤٢	٢٢,٠٢٠
١٠,٩١	٦,٨٩	١٣,٤٨	٣,٠٧	٢٨,٧٤	٦,٣٥	٣١,٤٩
المجموع						
نسبة التغير (%)						
رخص البناء^{**٢}						
١,٠٧٨,٦٤٨	٩٧٢,٧٧٩	١,٠٢٨,٢٩٦	١,٠٧٨,٩٦٦	١,٠٨٩,٣٥٢	١,١٢٩,٠٥٩	٩٨٦,١١٣
٠,٩٨-	٨,٨٠-	٨,٩٢-	٩,٤٢	١٣,١٠-	٤,٨٣	١٧,٦٨-
(بالأمتار المربعة)						
نسبة التغير (%)						
الاسمنت المسلم^{**٣}						
٤١٨,٨٨٧	٤٨٦,٧١٣	٤٢٠,٢٣٩	٤٤٧,٧٢٤	٤٧١,٩٩٨	٤٥٩,٧٣٦	٤٤٤,٩٢٦
١١,٢٥-	٠,٦٩	٨,٥٩-	٠,٦٣	١١,٦٧-	٥,٣٨-	١٨,٣١
(بالأطنان)						
نسبة التغير (%)						
الرسوم العقارية المستوفاة^٤						
٦٧,٥٣٦	٦٠,٠٥٢	٦٩,٥١٠	٩٩,٠٦٧	٧٠,٤٠٢	٧٦,٧٤٩	١٠٣,٢٥٤
٤,٠٧-	١٢,٣٨-	٩,٤٣-	٤,٠٥-	١١,٤٥	١,٨٨	٧,٢٤-
(ملايين الليرات اللبنانية)						
نسبة التغير (%)						
مجموع المستوردات^{**٥}						
٢,٣١١,٩٤٤	٢,٤٥٧,٩٥٦	٢,٢٧٠,٦٤٤	٢,٧٧٦,٦٧٧	٢,٥٤٨,٢٥٧	٢,٥٧٥,٣٧٨	٢,٤٨٦,٣٥٢
-٩,٢٧	١٠,٠٧	-١١,٨٣	١١,٦٨	٧,٨١	-٣,٤٦	-٨,٢٣
(ملايين الليرات اللبنانية)						
نسبة التغير (%)						
مجموع الصادرات^{**٥}						
٤١٣,٤٤٢	٣٥٧,٥٥٥	٣٧١,٠٢١	٣٥٦,٤٣١	٤٢٤,١٠١	٤١٦,٣١٥	٤٠٤,٢٠٦
-٢,٥١	-١٩,١٧	-١٠,٨٨	-١١,٨٢	١,٢٢	-١٥,٨٣	١٠,٤٤
(ملايين الليرات اللبنانية)						
نسبة التغير (%)						
عجز الميزان التجاري^{**}						
١,٨٩٨,٥٠٢	٢,١٠٠,٤٠١	١,٨٩٩,٦٢٤	٢,٤٢٠,٢٤٦	٢,١٢٤,١٥٥	٢,١٥٩,٠٦٣	٢,٠٨٢,١٤٦
-١٠,٦٢	١٧,٢٩	-١٢,٠٢	١٦,٢٤	٩,٢٢	-٠,٦٥	-١١,١٥
نسبة التغير (%)						
الواردات الجمركية^{**٥}						
-	١٨٣,٤٩٧	١٧٩,٦٣٣	١٧٨,٠٢٩	١٩٣,٤٧٢	١٧٦,٦٠٦	١٨٠,٥٦٨
-	٠,٣٥	١,٧١	١,٢٦-	١٤,٣٩	٦,٢٠-	٣,٢٩-
(ملايين الليرات اللبنانية)						
نسبة التغير (%)						
إنتاج الطاقة الكهربائية (شبكة مؤسسة كهرباء لبنان)^٦						
١,١٣٤	١,١٢٤	١,٠٤٣	١,٠٦٦	١,٠٢٨	١,٠٤٤	١,١٠٣
١,٠٣١	٦,٧٥	٠,٠٢-	٣,٣٥-	٣,١٠	٣,٥٣	١,٠١
(مليون ك.و.س)						
نسبة التغير (%)						
استيراد المشتقات النفطية^{**٧}						
٦١٦,١٨٤	٤٩١,١٧٨	٦٣٨,٢٨٠	٥٧٤,٤٨٥	٥٣٥,٠٧٩	٥٦٩,٤٣٥	٦٣٦,٠٥٤
١٥,١٦	٢٥,٥٧-	١٢,٠٩	٩,٦٨-	١٥,٤٠	١٢,٥٠	٠,١٤-
(بالطن المتري)						
نسبة التغير (%)						
حركة الشحن البحري في مرفأ بيروت^{**٨}						
٧٧٥,٦٢١	٧٧٤,٥٣٨	٦٨٥,٢٢٠	٧٤٥,٠٦٦	٧٣٦,٠٧١	٦٩٠,٦٩٥	٧٥٨,٠٧٨
٥,٣٧	٥,٣١	٠,٧٩-	١,٧٢-	٦,٨٥	٠,١٥	١,١٩-
المجموع (بالأطنان)						
نسبة التغير (%)						
٦٩٤,٧٥٠	٦٨٥,٥٩٥	٥٩٤,٥٢١	٦٥٠,٢٣٣	٦٣١,١٢٣	٦٠٨,٣٢٩	٦٧١,٥٢٩
٨٠,٦٥٣	٨٨,٤٦٥	٩٠,٢٠٦	٩٤,٦١٨	١٠٣,٢٥٨	٨١,٧٦١	٨٦,٠٩٧
٢١٨	٤٧٨	٤٩٣	٢١٥	١,٦٩٠	٦٠٥	٤٥٢
١-الحمولة المرفوعة						
٢-الحمولة المشحونة						
٣-ترانزيت ومنطقة حرة						
حركة المسافرين في مطار بيروت الدولي^٩						
٥٧٢,٤٥٨	٦١٨,٥٨١	٦٠٣,٦٦٧	٦١٦,٢٤٦	٥٩٤,٢٢١	٥٤٧,٤٤٦	٥٧٣,٢٣١
٣,٦٦-	١٣,٤٧	١٠,٢٧	٧,٥٠	٢,٦١-	٤,٨٩	١٢,٣٨
المجموع						
نسبة التغير (%)						
٣٣٠,٨٩٤	٣٢٣,٥٥٤	٢٩٣,١٧٩	٣١٣,٣٣٦	٣١٨,٠١١	٢٦٨,٥٥١	٢٩٩,٥٠٩
٤,٠٥	١٧,٢١	٩,١٧	٤,٦٢	٢,١٣-	٦,٤٣	١١,٤٩
١-القادمون						
نسبة التغير (%)						
٢٤١,٤٩٣	٢٩٤,٦٤٢	٣٠٧,٣٢٣	٢٩٧,٤٧٧	٢٧٣,٨٧٩	٢٧٧,٦٩٤	٢٧٢,٣٨٩
١١,٨٢-	٩,٨٠	١٠,٦٧	٩,٢١	٣,٣٥-	٣,٥١	١٣,٦٢
٢-المغادرون						
نسبة التغير (%)						
٧١	٣٨٥	٣,١٦٤	٥,٤٣٣	٢,٣٣١	١,٢٠٢	١,٣٣٣
٩٦,٩٥-	٤٩,٠٧-	١٦٣,٣٥	٣٠٧,٥٨	٢٦,٥٥	٧,٧٤-	٢٠,٨٤-
٣-العابرون (ترانزيت)						
نسبة التغير (%)						

*بدأ في تموز ١٩٩٥ احتساب الدولار الجمركي على أساس السعر الرسمي للدولار عوضاً عن ٨٠٠ ل.ل. **أرقام مستكملة من قبل القطاع الخاص. ***بدأ في ١/١/١٩٩٧، تعديل المعلومات لتضم القطاعين العام والخاص.
 المصادر: مصرف لبنان. نقابة المهندسين في بيروت وطرابلس. شركات التزابة. وزارة المالية. إدارة الجمارك العامة. مؤسسة كهرباء لبنان. المديرية العامة للنفط. مرفأ بيروت. مطار بيروت الدولي.

قطاع الطاقة

شهد إنتاج الكهرباء ارتفاعاً إلى ١١٣٣,٩ مليون كيلووات ساعة خلال الشهر، أي بنسبة ١٠,٣% على أساس سنوي.

(الإنتاج الشهري للكهرباء (شبكة كهرباء لبنان)

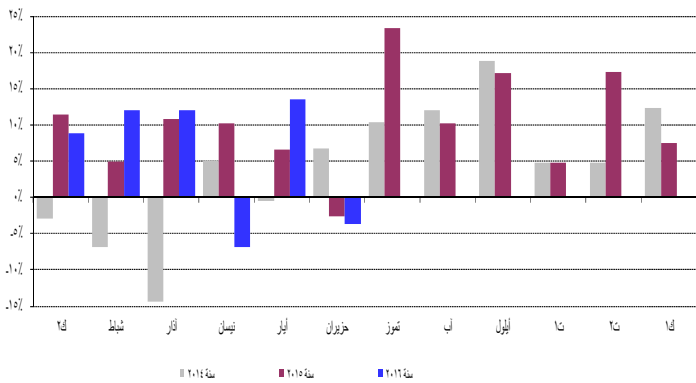


المصدر: مؤسسة كهرباء لبنان

قطاع النقل

ازداد عدد الطائرات في مطار بيروت بنسبة ١,٩% فيما تدنى عدد المسافرين بنسبة ٣,٧% نتيجة ارتفاع عدد المسافرين القادمين بنسبة ٤,١% وانخفاض عدد المسافرين المغادرين والعابرين بنسبة ١١,٨% و ٩٧,٠% على التوالي. أما حجم الشحن الجوي، فقد تقلص بنسبة ١١,٦% نتيجة تدني حجم البضائع المفرغة والمشحونة بنسبة ١٣,٠% و ١٠,٢% على التوالي.

حركة المسافرين عبر المطار



المصدر: مطار بيروت الدولي

توسعت كل من حركة السفن وحركة البضائع في مرفأ بيروت بنسبة ١٢,٨% و ٥,٤% على التوالي في حزيران ٢٠١٦. توسع حجم البضائع المفرغة بنسبة ١٠,١% وتقلص حجم البضائع المشحونة والعابرة بنسبة ٢١,٩% و ٨٧,١% على التوالي.

القطاع النقدي

الموجودات الخارجية الصافية للجهاز المصرفي

سجل ميزان المدفوعات عجزاً بما يوازي ١٣,٠ مليون دولار في حزيران ٢٠١٦. وقد تمثل هذا العجز بازدياد الموجودات الخارجية الصافية لدى مصرف لبنان بقيمة ٩٨٩,٥ مليون دولار وانخفاض الموجودات الخارجية الصافية لدى المصارف

الواردات حسب بلدان المصدر (بملايين الدولارات)

البلد	حزيران ٢٠١٥	حزيران ٢٠١٦	% من المجموع
الصين	١٩٥,٩	١٧٤,٠	١١,٤
إيطاليا	١٣٢,٤	١١٩,٩	٧,٨
ألمانيا	١٠٧,١	١٠٤,٦	٦,٨
اليونان	٦٢,٩	٩٦,٨	٦,٣
الولايات المتحدة	١١٥,٤	٨١,٤	٥,٣
البلدان الأخرى	١٠٧٦,١	٩٥٦,٤	٦٢,٤
المجموع	١٦٨٩,٨	١٥٣٣,١	١٠٠

توزعت حصص أهم بلدان المقصد منذ مطلع العام ولغاية حزيران ٢٠١٦ على الشكل التالي: جنوب أفريقيا ١٥,٩%، السعودية ١٠,٦%، الإمارات العربية المتحدة ٩,١%، سوريا ٦,٢%، والعراق ٦,٢%. توزعت هذه الحصص في حزيران ٢٠١٦ على الشكل التالي:

الصادرات حسب بلدان المقصد (بملايين الدولارات)

البلد	حزيران ٢٠١٥	حزيران ٢٠١٦	% من المجموع
جنوب أفريقيا	١٨,٣	٨١,٢	٢٩,٦
السعودية	٣٣,٩	٢٢,٤	٨,٢
الإمارات العربية المتحدة	٢٢,٦	٢٠,٣	٧,٤
العراق	١٢,٨	١٦,٨	٦,١
سوريا	٢٠,٩	١٥,٠	٥,٥
البلدان الأخرى	١٧٢,٨	١١٨,٥	٤٣,٢
المجموع	٢٨١,٢	٢٧٤,٢	١٠٠

الواردات (بملايين الدولارات)

القسم التعريفي	حزيران ٢٠١٥	حزيران ٢٠١٦	% من المجموع
منتجات المملكة الحيوانية والنباتية	١٠٦٧٢,٥	١٠٦١٤,٣	١٧,٢
مواد نسيجية ومصنوعاتها	٣٩٧,٣	٣٨٣,٥	٤,١
جلود، جلود فراء ومصنوعاتها	٣٧,٩	٣٤,٩	٠,٤
خشب ومصنوعاته	١١٣,٣	١٠٩,٣	١,٢
منتجات الصناعات الكيماوية	٩٩٣,٥	١٠٠٤١,٠	١١,١
عجائن، خشب، ورق كرتون	١٦٢,٣	١٦١,٦	١,٧
حجر، جبس، إسمنت	٢١٢,٦	٢٣٣,٤	٢,٥
منتجات معدنية ومصنوعاتها	٢٠٥٠,٥	٢٠٦٧٩,٤	٢٨,٥
معدات كهربائية، نقل وتصوير	٢٠٥٤,١	١٠٩٤٦,١	٢٠,٧
لؤلؤ، أحجار كريمة ومعادن ثمينة	٤٠٨,١	٥٠٢,٨	٥,٤
مصنوعات متنوعة	٦٨٠,٠	٦٨٨,٠	٧,٣
المجموع	٨٠٧٨٢,٠	٩٠٣٩٤,٤	١٠٠

الصادرات (بملايين الدولارات)

القسم التعريفي	حزيران ٢٠١٥	حزيران ٢٠١٦	% من المجموع
منتجات المملكة الحيوانية والنباتية	٣٦٤,٢	٣٣٩,٤	٢٤,٦
مواد نسيجية ومصنوعاتها	٥٤,٧	٤٢,١	٣,١
جلود، جلود فراء ومصنوعاتها	٧,٦	٦,٨	٠,٥
خشب ومصنوعاته	٦,٩	٦,٧	٠,٥
منتجات الصناعات الكيماوية	٢١٧,٣	١٤٧,٨	١٠,٧
عجائن، خشب، ورق كرتون	٧٨,١	٦١,٠	٤,٤
حجر، جبس، إسمنت	١٥,٤	١٢,٠	٠,٩
منتجات معدنية ومصنوعاتها	١٨٨,٠	١٣٨,٠	١٠,٠
معدات كهربائية، نقل وتصوير	٢٥١,١	١٩٩,٨	١٤,٥
لؤلؤ، أحجار كريمة ومعادن ثمينة	٢٣٧,٥	٣٠٣,٦	٢٢,٠
مصنوعات متنوعة	١٣١,٩	١٢٣,٨	٩,٠
المجموع	١٠٥٥٢,٨	١٠٣٨١,٠	١٠٠

المصدر: المجلس الأعلى للجمارك

وأبقى مصرف لبنان معدل الحسم ومعدل الفائدة على إعادة شراء الأوراق المالية (Repo Rate) على مستوى ١٠,٠٠% وهو المعدل المطبق منذ كانون الأول ٢٠٠٩.

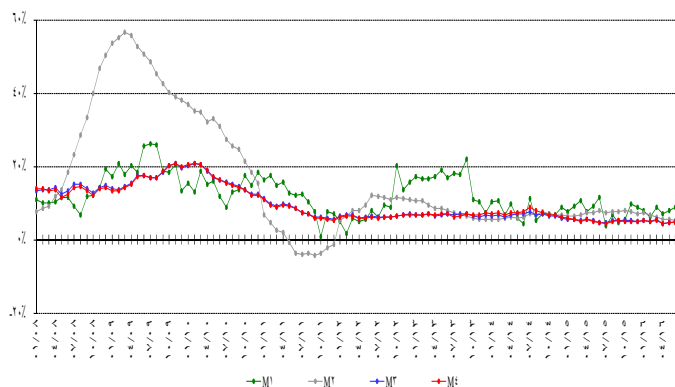
الكتلة النقدية والعوامل المؤثرة فيها

بلغت الكتلة النقدية M٣ ١٩٠٥٢٠,١ مليار ليرة في حزيران مسجلة نمواً سنوياً نسبته ٤,٩% مقارنة بـ ٤,٧% في أيار ٢٠١٦. وبقي التسليف المصرفي للقطاع الخاص العامل الأبرز في خلق النقد إلى جانب التسليفات للقطاع العام. وفي ما يخص مكونات الكتلة النقدية، تجدر الإشارة إلى أن الودائع بالليرة سجلت نمواً بنسبة ٤,٨% والودائع بالعملات الأجنبية نمواً بنسبة ٤,٧%.

التغيرات السنوية في الكتلة النقدية (بالنسب المئوية)

٤م	٣م	٢م	١م	
٤,٧٢	٤,٧٦	٧,٨٩	١١,٥٢	حزيران ٢٠١٥
٤,٤٦	٤,٥٣	٧,٣٠	٣,٦٦	تموز ٢٠١٥
٥,٠٧	٥,١٠	٧,٥٩	٦,٨٨	آب ٢٠١٥
٥,١٥	٥,١٨	٧,٦١	٤,٦٣	أيلول ٢٠١٥
٥,٠٥	٥,١٩	٧,٩٨	٥,٦١	تشرين الأول ٢٠١٥
٥,٠٩	٥,١٤	٧,٦٦	٩,٨٤	تشرين الثاني ٢٠١٥
٥,٠٨	٥,٠٥	٧,١١	٨,٩٣	كانون الأول ٢٠١٥
٥,٢١	٥,٢٣	٧,٣٣	٨,٠١	كانون الثاني ٢٠١٦
٤,٩١	٤,٩١	٦,٦٩	٦,٢٥	شباط ٢٠١٦
٥,٢٨	٥,٤٧	٦,٢٣	٨,٨٥	آذار ٢٠١٦
٤,٢٦	٤,٤٨	٥,٥٥	٧,٠٩	نيسان ٢٠١٦
٤,٥١	٤,٦٧	٥,٤١	٨,٠٣	أيار ٢٠١٦
٤,٧٤	٤,٩٤	٥,٢٥	٨,٨١	حزيران ٢٠١٦

التغيرات في الكتلة النقدية



والمؤسسات المالية بقيمة ١٠٠٢,٥ مليون دولار. وبلغ بذلك الرصيد التراكمي لميزان المدفوعات في النصف الأول من السنة عجزاً يوازي ١٧٧٣,٧ مليون دولار مقابل عجزاً يوازي ١٣١٩,٣ مليون دولار في الفترة المماثلة من العام ٢٠١٥.

موجودات مصرف لبنان الخارجية

بلغ احتياطي مصرف لبنان الإجمالي من العملات الأجنبية ٣٧٨٧٣,٦ مليون دولار مسجلاً انخفاضاً سنوياً نسبته ٥,٩% ومقداره ٢٣٥٥,٥ مليون دولار. أما مجموع الاحتياطي الخارجي بما فيه الذهب، فقد بلغ ٥٠٠٢١,٨ مليون دولار. هذا وقد بقي سعر صرف الدولار الأميركي الوسطي في سوق بيروت مستقراً على ١٥٠٧,٥٠ ليرة.

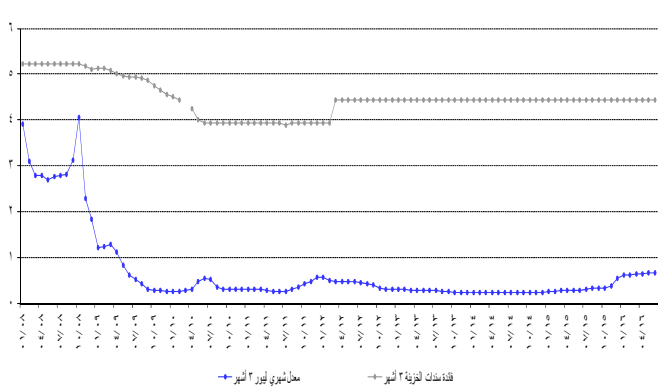
معدلات الفائدة

لم يطرأ أي تغيير في حزيران ٢٠١٦ على معدلات فائدة سندات الخزينة. فسجل معدل الفائدة الفعلية في نهاية الشهر: ٤,٤٤% لفة ٣ أشهر، ٤,٩٩% لفة ٦ أشهر و ٥,٣٥% لفة ١٢ شهراً. واستقرت فائدة القسيمة على سندات السنتين والثلاث سنوات على ٥,٨٤% و ٦,٥٠% على التوالي.

أما معدلات الفائدة المصرفية فقد انخفضت في حزيران إلى ٥,٥٦% على الحسابات الدائنة بالليرة (- نقطة أساس) وإلى ٨,٣١% على الحسابات المدينة بالليرة (- ٢٢ نقطة أساس).

وشهدت الفائدة المصرفية المحلية بالدولار الأميركي ازدياداً على الحسابات الدائنة وتراجعاً على تلك المدينة. فسجل معدل الفائدة الوسطي المثقل على حسابات التسليف بالدولار ٧,٢٠% في حزيران (- ٩ نقطة أساس). أما متوسط الفائدة على حسابات الادخار بالدولار فبلغ ٣,٣١% (+ نقطة أساس).

الهامش بين سندات الخزينة لثلاثة أشهر والليبور



الدين العام

وفقاً لأرقام وزارة المالية بلغ مجموع الدين العام الصافي ٩٥١٧٠ مليار ليرة في حزيران ٢٠١٦ مسجلاً ارتفاعاً شهرياً قدره ٦٢٤ مليار ليرة. وقد نتج هذا الازدياد عن ارتفاع الدين العام الصافي بالليرة بمقدار ٧٥٢ مليار ليرة ليبلغ ٥١٥٦٨ مليار ليرة وتدني الدين العام المحرر بعملات أجنبية بمقدار ٨٥ مليون دولار ليسجل ٢٨٩٢٣ مليون دولار في نهاية الشهر.

وبنتيجة هذه التطورات تقلص الهامش بين فائدي التسليف بالليرة والدولار من ١,٢٤ نقطة في أيار ٢٠١٦ إلى ١,١١ نقطة هذا الشهر. انحسر كذلك الهامش بين فائدي الادخار بالليرة والدولار من ٢,٣٢ نقطة في أيار ٢٠١٦ إلى ٢,٢٥ نقطة هذا الشهر.

وتجدر الإشارة إلى أن معدل ليبور (Libor Rate) لثلاثة أشهر سجل ٠,٦٥% في حزيران ٢٠١٦ كما في أيار ٢٠١٦.

استقرت معدلات الفائدة على شهادات الإيداع التي يصدها مصرف لبنان من فتي ٤٥ يوماً و ٦٠ يوماً على ٣,٥٧% و ٣,٨٥% على التوالي.

مسجلة ارتفاعاً بنسبة ٢,٦٦%، مقابل تراجع بنسبة ١,١٧% خلال أيار ٢٠١٦. مقارنة بشهر حزيران ٢٠١٥، ازدادت هذه التسليفات بنسبة ٦,٤٧%.

تطور حجم الودائع

أ- لدى المصارف التجارية

ارتفعت ودائع القطاع الخاص في المصارف التجارية المقيم وغير المقيم بنسبة ٠,٥٠% خلال حزيران ٢٠١٦، مقابل ٠,٦٣% خلال الشهر الفائت. وعلى مدار سنة، ازداد حجم الودائع بنسبة ٤,٠٩% ليبلغ ٢٣٣١٤٤ مليار ليرة في نهاية حزيران، وهي مفصلة كالتالي:

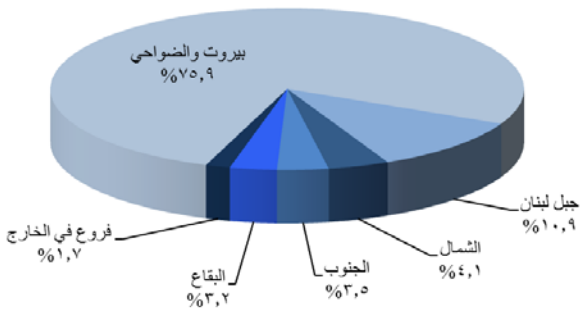
- ارتفعت الودائع بالليرة اللبنانية بنسبة ٠,٢٩% خلال حزيران ٢٠١٦، مقابل ٠,٤٥% خلال الشهر الفائت، وبلغت ٨١٩١٧ مليار ليرة في نهاية حزيران. وعلى مدار سنة، ازدادت هذه الودائع بنسبة ٤,٧٣%، حيث باتت تشكل ٣٥,١٤% من إجمالي الودائع، فيما كانت تشكل نسبة ٣٤,٩٢% في نهاية حزيران ٢٠١٥.
- ارتفعت الودائع بالعملة الأجنبية بنسبة ٠,٦١% خلال حزيران ٢٠١٦، مقابل ٠,٧٢% خلال الشهر الفائت. وبلغت ١٠٠٣١٦ مليون دولار في نهاية حزيران مسجلة زيادة سنوية بنسبة ٣,٧٥%.

ب- لدى مصارف الأعمال

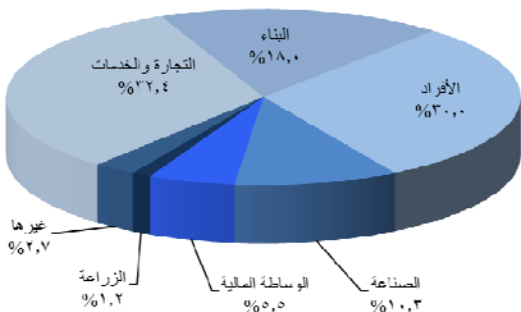
ارتفعت ودائع القطاع الخاص لدى مصارف الأعمال بنسبة ٠,٥٨%، خلال الشهر، مقابل تراجع بنسبة ١,٠٦% خلال أيار ٢٠١٦. وقد تراجع حجم الودائع من ٣١١٣ مليار ليرة في حزيران ٢٠١٥ إلى ٣٠٧١ ملياراً في نهاية حزيران ٢٠١٦، أي بنسبة ١,٣٣%.

توزع التسليفات

توزع التسليفات على المناطق



توزع التسليفات على القطاعات



وعلى أساس سنوي، بلغ نمو الدين العام الصافي ٦,٢% والدين بالليرة ٤,٢% وبالعملة الأجنبية ٨,٥%.

توزع سندات الخزينة بحسب الفئة (كنسبة مئوية من المجموع)

فئة	٣ أشهر	٦ أشهر	١٢ شهراً	فوق ٢٤ شهراً
حزيران ٢٠١٥	٠,١٧	٠,٩٠	١,٣١	٩٧,٦٢
تموز ٢٠١٥	٠,٢٠	٠,٨٦	١,٢٠	٩٧,٧٤
آب ٢٠١٥	٠,١٩	٠,٨٠	١,١٨	٩٧,٨٣
أيلول ٢٠١٥	٠,١٥	٠,٨٣	١,١٦	٩٧,٨٦
تشرين الأول ٢٠١٥	٠,١٠	٠,٨٥	١,١١	٩٧,٩٤
تشرين الثاني ٢٠١٥	٠,١١	٠,٧٩	١,١٦	٩٧,٩٤
كانون الأول ٢٠١٥	٠,١١	٠,٧٢	١,٢٣	٩٧,٩٤
كانون الثاني ٢٠١٦	٠,٢٥	٠,٧١	١,٤٧	٩٧,٥٧
شباط ٢٠١٦	٠,٣٦	٠,٦٣	١,٥٣	٩٧,٤٨
آذار ٢٠١٦	٠,٣٧	٠,٤٧	٢,١٣	٩٧,٠٣
نيسان ٢٠١٦	٠,٢٢	٠,٥١	٢,٢١	٩٧,٠٦
أيار ٢٠١٦	٠,١١	٠,٤٧	٢,٧١	٩٦,٧١
حزيران ٢٠١٦	٠,١٥	٠,٤٢	٢,٧٨	٩٦,٦٥

النشاط المصرفي

الميزانية المجمعة للمصارف

بلغت الميزانية المجمعة للمصارف التجارية ٢٨٦٩٦١ مليار ليرة في نهاية حزيران ٢٠١٦ مسجلة ارتفاعاً شهرياً بنسبة ٠,٩٢% مقابل ٠,٣٨% خلال الشهر السابق. وعلى مدار سنة، بلغت نسبة النمو ٥,٧٠%.

تطور حجم التسليفات

أ- لدى المصارف التجارية

ارتفعت تسليفات المصارف التجارية للقطاع الخاص المقيم وغير المقيم، خلال حزيران ٢٠١٦، بنسبة ٠,٦٥%، مقابل ٠,٥٩% خلال الشهر الفائت. وبلغ حجم التسليفات ٨٤٢٤٣ مليار ليرة في نهاية حزيران ٢٠١٦ مسجلاً زيادة سنوية بنسبة ٨,٠٠%، وهي مفصلة كالتالي:

- ارتفعت التسليفات بالليرة اللبنانية إلى ٢١٥٣٦ مليار ليرة في نهاية حزيران ٢٠١٦ أي بنسبة شهرية بلغت ١,١١% مقابل ٠,٨٨% خلال أيار ٢٠١٥. وعلى مدار سنة، ازدادت هذه التسليفات بنسبة ٩,٥٧% وباتت تشكل ٢٥,٥٦% من إجمالي التسليفات، فيما كانت تشكل نسبة ٢٥,٢٠% في حزيران ٢٠١٥.
- ارتفعت التسليفات بالعملة الأجنبية بنسبة ٠,٤٩% خلال حزيران ٢٠١٦ مقابل ٠,٤٨% خلال الشهر السابق. وبلغت ٤١٥٩٦ مليون دولار في نهاية حزيران ٢٠١٦ بازدياد سنوي نسبته ٧,٤٧%.

ب- لدى مصارف الأعمال

بلغت تسليفات مصارف الأعمال ٢١٤٠ مليار ليرة في نهاية حزيران ٢٠١٦،

نسبة التسليفات إلى الودائع

شكلت التسليفات نسبة ٣٦,١٣% من إجمالي الودائع في نهاية حزيران ٢٠١٦ مقارنة ٣٤,٨٢% في نهاية حزيران ٢٠١٥ مفصلة كالتالي:

- نسبة التسليفات إلى الودائع بالليرة اللبنانية ٢٦,٢٩% مقارنة بـ ٢٥,١٣%.
- نسبة التسليفات إلى الودائع بالعملة الأجنبية ٤١,٤٧% مقارنة بـ ٤٠,٠٣%.

حساب الرساميل

ارتفع حساب الرساميل بنسبة ١,٠٦% خلال حزيران ٢٠١٦، مقابل ٠,٧١% خلال أيار ٢٠١٦. مقارنة بالفترة ذاتها من العام المنصرم، سجلت هذه الرساميل زيادة بنسبة ٥,٥١% وبلغت ٢٦٢٢٣ مليار ليرة في حزيران ٢٠١٦.

ارتفعت نسبة حساب الرساميل من إجمالي الموجودات المصرفية التجارية إلى ٩,١٤% في نهاية حزيران ٢٠١٦. وكانت قد سجلت ٩,١٣% في أيار ٢٠١٦ و ٩,١٦% في حزيران ٢٠١٥.

ارتفعت نسبة حساب الرساميل إلى إجمالي الودائع إلى ١١,٢٥% في نهاية حزيران ٢٠١٦. وكانت قد سجلت ١١,١٩% في أيار ٢٠١٦ و ١١,١٠% في حزيران ٢٠١٥.

كما ارتفعت نسبة حساب الرساميل إلى إجمالي التسليفات إلى ٣١,١٣% في نهاية حزيران ٢٠١٦. وكانت قد سجلت ٣١,٠٠% في أيار ٢٠١٦ و ٣١,٨٦% في حزيران ٢٠١٥.

الدولة

ارتفعت نسبة دولة الودائع إلى ٦٤,٨٦% في نهاية حزيران ٢٠١٦ مقابل ٦٤,٧٩% في نهاية أيار ٢٠١٦ و ٦٥,٠٨% في نهاية حزيران ٢٠١٥. تراجعت نسبة دولة التسليفات إلى ٧٤,٤٤% في نهاية حزيران ٢٠١٦ مقابل ٧٤,٥٥% في نهاية أيار ٢٠١٦ و ٧٤,٨٠% في نهاية حزيران ٢٠١٥.

الأسواق المالية

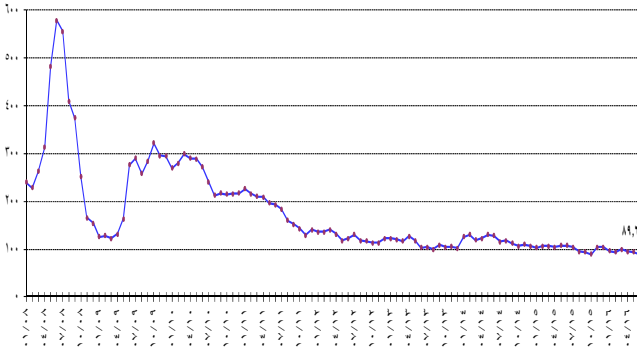
أظهر معدل مؤشر القيمة السوقية للأسهم المدرجة في بورصة بيروت، خلال حزيران ٢٠١٦، تراجعاً بنسبة ٤,١٣%، إذ أقل على معدل ٨٩,٥٧ نقطة مقابل ٩٣,٤٣ نقطة لمعدل الشهر السابق. أما كمية الأسهم المتداولة في البورصة، فقد انخفضت بنسبة ٣٥,٢٠% وأصبحت ٢,٨٥٩,٠٥٣؛ وعلى صعيد قيمة الأسهم المتداولة، فقد تراجعت بنسبة ٣٠,٠٩% لتسجل تداولاً بقيمة ٢٢ مليون دولار أميركي في حزيران.

أما على صعيد شهادات الإيداع المحلية والعالمية، فلم يتم أي إصدار أو إستحقاق.

مؤشر القيمة السوقية المتكامل Market-Value-Weighted Index

١٠٧,٧٠	حزيران ٢٠١٥
١٠٤,٥١	تموز ٢٠١٥
٩٥,٥٧	آب ٢٠١٥
٩٤,٤٢	أيلول ٢٠١٥
٨٩,٣٢	تشرين الأول ٢٠١٥
١٠٤,١٨	تشرين الثاني ٢٠١٥
١٠٤,٤٧	كانون الأول ٢٠١٥
٩٥,٦٦	كانون الثاني ٢٠١٦
٩٣,٧٢	شباط ٢٠١٦
٩٩,٥٧	آذار ٢٠١٦
٩٥,٦٢	نيسان ٢٠١٦
٩٣,٤٣	أيار ٢٠١٦
٨٩,٥٧	حزيران ٢٠١٦

Market-Value-Weighted Index
مؤشر القيمة السوقية المرجح



بورصة بيروت

بورصة بيروت

التاريخ	الأسهم المتداولة		القيمة السوقية (مليار دولار)
	الحجم (ملايين)	القيمة (مليون دولار)	
حزيران ٢٠١٥	٥,٤٤	٤٩,٨٧	١٢,٤٢
تموز ٢٠١٥	٣,٣٧	٢٨,٠٦	١٢,٣٠
آب ٢٠١٥	٢,٧٦	٣٦,٠٥	١٢,٠٣
أيلول ٢٠١٥	١٠,٠٤	٩٦,٠٥	١١,٨٩
تشرين الأول ٢٠١٥	٣,٥٢	٢٨,٤٥	١١,٧٥
تشرين الثاني ٢٠١٥	٥,٩٩	٥٧,٩١	١٢,٠٥
كانون الأول ٢٠١٥	٤,١٦	٣٢,٠٧	١٢,٠٩
كانون الثاني ٢٠١٦	٤,٤٨	٣٨,٢٣	١١,٩٥
شباط ٢٠١٦	٣,٣٠	٢٤,٩٢	١١,٩٨
آذار ٢٠١٦	٢٤,٤٢	٢٢٢,٤٢	١٢,٢٢
نيسان ٢٠١٦	٣,١٣	٣٤,٧٠	١١,٦٨
أيار ٢٠١٦	٤,٤١	٣١,٣٦	١١,٩٤
حزيران ٢٠١٦	٢,٨٦	٢١,٩٢	١١,٩٢

انخفضت كمية الأسهم المتداولة بنسبة ٣٥,٢٠% فبلغت ٢,٨٥٩ مليون سهم مقابل ٤,٤١٢ مليون سهم في الشهر الماضي. أما قيمة هذه الأسهم، فقد تدنت بنسبة ٣٠,٠٩% فبلغت ٢٢ مليون دولار أميركي مقابل ٣١ مليون دولار أميركي في حزيران ٢٠١٦.

فيما خص نسب الأسهم المتداولة خلال هذا الشهر، فقد تقدم سهم بنك بيلوس على سائر الأسهم من ناحية الكمية حيث بلغت نسبته ٢٤,٧٣% من مجموع

إيصالات إيداع عمومية (GDR)

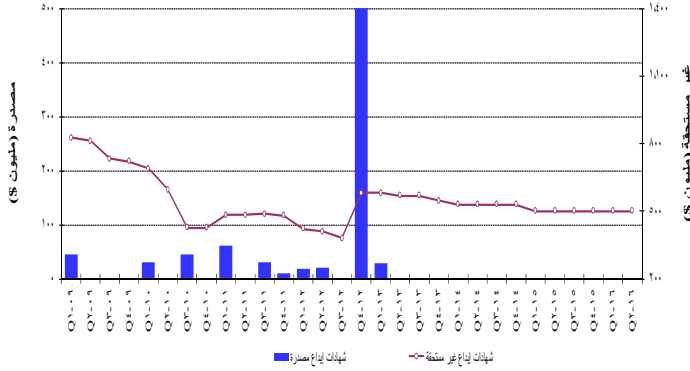
انخفضت أسعار إيصالات الإيداع العمومية التابعة لبنك لبنان والمهجر بنهاية حزيران ٢٠١٦ بنسبة ١,٧٥% متراوحا بين ٠,٠٠ و ١٠,١٠ دولار أميركي. أما قيمة إيصالات الإيداع العمومية التابعة لبنك عوده، فقد ارتفعت بنسبة ١,٩٨% متراوحا بين ٦,١٠ و ٦,٢٥ دولار أميركي. أما أسعار إيصالات الإيداع العمومية التابعة لشركة سوليدير، فقد تراجعت بنسبة ٦,٣٢% وتراوحت بين ٩,٣٧ و ٩,٦٠ دولار أميركي. في ما يخص إيصالات الإيداع العمومية التابعة لبنك بيبيلوس، فقد حافظت على نسبتها وتراوحت بين ٧٥,٠٠٠ و ٠,٠٠٠ دولار أميركي.

شهادات الإيداع

شهادات إيداع (بملايين دولارات)

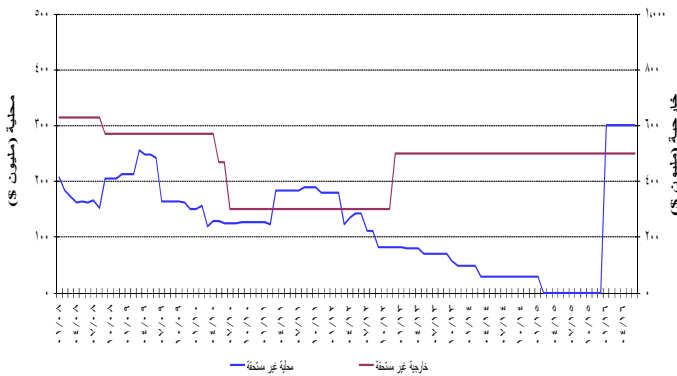
عدد المصارف	غير مستحقة			مصدرة	عدد
	المجموع	خارجية	محلية		
١	٥٠٠	٥٠٠	-	-	٢٠١٦
١	٥٠٠	٥٠٠	-	-	حزيران ٢٠١٦

تطور شهادات الإيداع المصدرة وغير المستحقة



حافظت قيمة مجمل شهادات الإيداع المصدرة غير المستحقة على مكانتها، إذ بلغت ٥٠٠ مليون دولار أميركي.

الإصدارات غير المستحقة لشهادات الإيداع المغطاة والخارجية



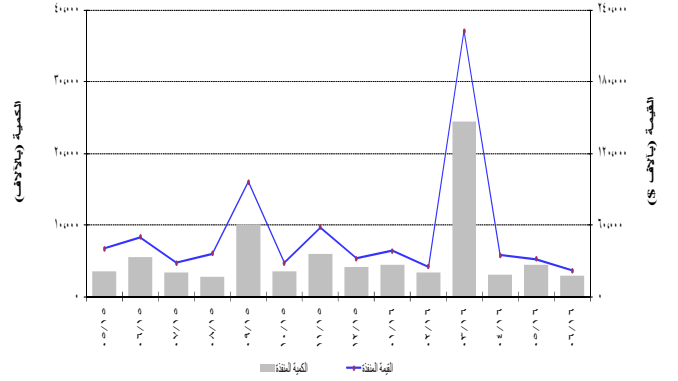
سندات دين الجمهورية اللبنانية بالعملة الأجنبية

حافظت القيمة الإجمالية لسندات الجمهورية اللبنانية المصدرة بعملة أجنبية على

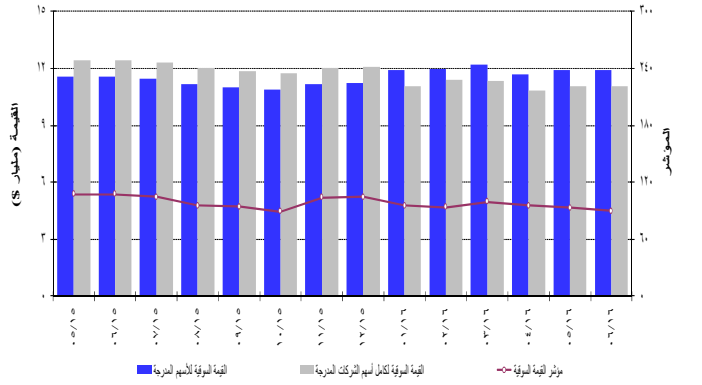
التداول على البورصة، أما من ناحية أداء الأسهم فتصدر بنك عوده بارتفاع نسبته ١,٣١%.

فيما يتعلق بالقيمة السوقية لمجمل أسهم الشركات المدرجة في بورصة بيروت، فقد انخفضت بنسبة ٠,١٩% قياساً على الشهر الماضي، إذ بلغت ١١,٩١٦ مليار دولار أميركي مقابل ١١,٩٣٨ مليار دولار أميركي. وعلى صعيد القيمة السوقية للأسهم المدرجة في البورصة، فقد انخفضت بنسبة ٠,١٩%، إذ بلغت ١١,٠٣٥ مليار دولار أميركي مقابل ١١,٠٥٦ مليار دولار أميركي للشهر الماضي.

نشاط الأسهم المدرجة في بورصة بيروت



تطور المؤشر والقيمة السوقية لبورصة بيروت



الأسهم التفضيلية المدرجة عند الإصدار

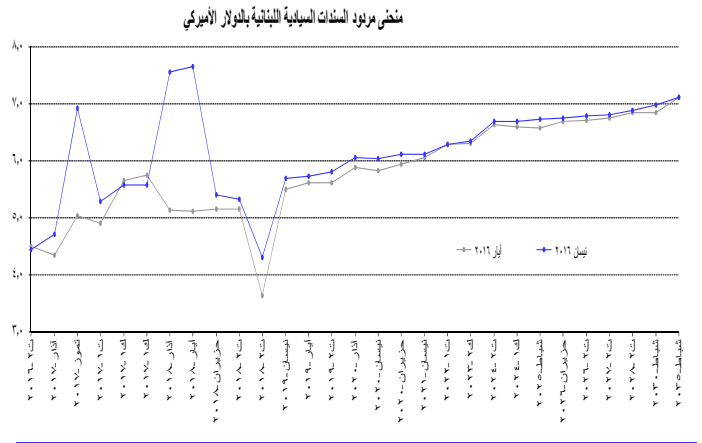
المصدر	نوع الأسهم	سعر السهم	الكمية (آلاف)	القيمة (مليون \$)
بنك بيروت	أسهم تفضيلية "H"	\$ ٢٥,٥٠	٥٤٠٠	١٣٨
	أسهم تفضيلية "I"	\$ ٢٥,٥٠	٥٠٠٠	١٢٨
	أسهم تفضيلية "J"	\$ ٢٥,٥٠	٣٠٠٠	٧٧
	أسهم أولوية ٢٠١٤	\$ ٢١,٠٠	٤٧٦٢	١٠٠
بنك بيمو	أسهم تفضيلية ٢٠١٣	\$ ١٠٠,٠٠	٣٥٠	٣٥
بنك لبنان والمهجر	أسهم تفضيلية ٢٠١١	\$ ١٠٠,٠٢	٢٠٠٠٠	٢٠٠
بنك عوده	أسهم تفضيلية "F"	\$ ١٠٠,٣٠	١٥٠٠	١٥٠
	أسهم تفضيلية "G"	\$ ١٠٠,٠٠	١٥٠٠	١٥٠
	أسهم تفضيلية "H"	\$ ١٠٠,٠٠	٧٥٠	٧٥
البنك اللبناني للتجارة	أسهم تفضيلية "A"	\$ ١٠٠,٥٠	٤٠٠	٤٠
	أسهم تفضيلية "B"	\$ ١٠٠,٠٠	٥٥٠	٥٥
	أسهم تفضيلية "C"	\$ ١٠١,٠٠	٣٥٠	٣٥
بنك بيبيلوس	أسهم تفضيلية ٢٠٠٨	\$ ١٠٠,٢٠	٢٠٠٠	٢٠٠
	أسهم تفضيلية ٢٠٠٩	\$ ١٠٠,١٠	٢٠٠٠	٢٠٠

سندات دين المصارف والمؤسسات المالية اللبنانية بالعملة المختلفة

بلغت قيمة سندات الدين المحلية المصدرة من قبل المؤسسات المالية ٢٢,٨٠٠ مليون

دولار أمريكي بنهاية حزيران ٢٠١٦.

قيمتها مسجلة ٢٣,٥٨٨ مليار دولار أمريكي بنهاية حزيران ٢٠١٦. ولم يتم أي إستحقاق بالسند الجمهوري اللبناني الصادر بعملة أجنبية.



الجدول الإحصائية

١٢	١. الوضع النقدي.....
١٢	٢. نتائج الميزان التجاري وميزان المدفوعات.....
١٣	٣. الموجودات والإلتزامات تجاه القطاع الخارجي.....
١٣	٤. الموجودات الخارجية لمصرف لبنان.....
١٤	٥. ميزانية مصرف لبنان.....
١٥	٦. الميزانية الموحدة للمصارف التجارية.....
١٥	٧. ودائع القطاع الخاص لدى المصارف التجارية.....
١٦	٨. معدلات الفائدة: المصارف التجارية.....
١٦	٩. سندات الخزينة ومعدلات الفائدة.....
١٧	١٠. عمليات المقاصة.....
١٨	١١. الاعتمادات والبولصا المستندية للاستيراد والتصدير.....
١٨	١٢. أدوات الدين العام الداخلي.....
١٩	١٣. أسعار صرف أهم العملات الأجنبية.....
١٩	١٤. الدين العام بحسب مصادر التمويل.....
٢٠	١٥. سندات دين الجمهورية اللبنانية بالعملات الأجنبية.....
٢٠	١٦. شهادات إيداع عالمية.....
٢٠	١٧. سندات دين المصارف بالعملات الأجنبية.....
٢١	١٨. التداول بالأسهم في بورصة بيروت.....
٢١	١٩. أدوات مالية مختلفة.....

١. الوضع النقدي (في نهاية الفترة، بمليارات الليرات)

حزيران ٢٠١٦	أيار ٢٠١٦	كانون الأول ٢٠١٥	حزيران ٢٠١٥	أيار ٢٠١٥	كانون الأول ٢٠١٤	
٤٤١٥٠,٤	٤٠٣٤,٠	٤,٠١٣,٨	٣,٦١٠,٢	٣,٥٤٨,٥	٣,٦٤٧,١	أوراق نقدية متداولة
٥٠١٤٩,٠	٥٠٢٢,٠	٥٠٢٨,٦	٤,٩٣٦,٤	٤,٨٣٤,١	٤,٦٥٣,٩	ودائع تحت الطلب بالليرة
٩,٢٩٩,٤	٩,٠٥٦,١	٩,٠٤٢,٤	٨,٥٤٦,٦	٨,٣٨٢,٧	٨,٣٠١,٠	١M
٧٠,٩٧٣,١	٧٠,٨١٤,٤	٦٩,٥٧٧,٨	٦٧,٧٢٣,٥	٦٧,٣٨٥,٥	٦٥,٠٩٩,٢	ودائع أخرى بالليرة
٨٠,٢٧٢,٥	٧٩,٨٧٠,٥	٧٨,٦٢٠,٢	٧٦,٢٧٠,١	٧٥,٧٦٨,٢	٧٣,٤٠٠,٣	٢M
١٠٩,٩٨١,١	١٠٩,٢٧٨,٥	١٠٧,٤٧٤,٨	١٠٥,٠١٨,٠	١٠٤,٩٢٠,٦	١٠٣,٧٢٣,٦	ودائع بالعملة الاجنبية
٢٦٦,٥	٢٧٤,٨	٢٦٥,٤	٢٧٠,١	٢٧٧,٧	٢٧٢,٧	سندات دين
١٩٠,٥٢٠,١	١٨٩,٤٢٣,٨	١٨٦,٣٦٠,٤	١٨١,٥٥٨,٢	١٨٠,٩٦٦,٤	١٧٧,٣٩٦,٦	٣M
٢٠١,٤٨٧,١	٢٠٠,٢٨٧,٨	١٩٧,٣٦٩,٤	١٩٢,٣٦٥,٢	١٩١,٦٥٢,٤	١٨٧,٨٢٥,٦	*٤M
٤٧,٣٥٦,٧	٤٥,٩١٨,٠	٤٦,٦٠٨,٠	٥١,١٤٩,١	٥٢,٤٨٠,٢	٥٣,٦٦١,٤	ديون صافية على الخارج
٧٦,٧٧٧,٣	٧٣,٨٠٠,٨	٧٠,٦٨٨,٠	٦٦,٤٢٨,٩	٦٥,٨٥٥,٠	٦٣,٢٢٥,٧	ديون صافية على القطاع العام
-١٠,٠٠٤,٧	-٨,٥٢٦,٩	-٦,٤٠١,٠	-٧,٦٦٩,٧	-٧,٧٩٣,٣	-٨,١٤٦,٣	فروقات قطع
٧٧,٤٨٣,٨	٧٧,٢١٢,٤	٧٥,٦٩٤,٦	٧٢,٦٩٦,٥	٧٢,٣١١,٦	٧١,٢١٧,٠	ديون على القطاع الخاص
-١,٤٥٣,١	١٠,١٩,٥	-٢٢٩,٢	-٨٩٨,٦	-١,٨٨٧,١	-٢,٥٦١,٢	مطلوبات اخرى من الجهاز المصرفي (صافية)
١٩٠,٥٢٠,١	١٨٩,٤٢٣,٨	١٨٦,٣٦٠,٤	١٨١,٥٥٨,٢	١٨٠,٩٦٦,٤	١٧٧,٣٩٦,٦	المجموع

* ٤M = ٣M + سندات الخزينة لدى القطاع غير المصرفي؛ ٤M و ٣M تشمل سندات دين ابتداء من شهر تموز ١٩٩٦.

٢. نتائج الميزان التجاري وميزان المدفوعات (بملايين الدولارات)

ميزان المدفوعات**	المصارف	مصرف لبنان	الميزان التجاري*	الصادرات (فوب)	الواردات (سيف)	
-٣,٣٥٤,٣	-٢,٨٨٠,٩	-٤٧٣,٤	-١٥,١١٦,٤	٢,٩٥٢,٤	١٨,٠٦٨,٨	٢٠١٥
-٤١٧,٤	-٩٤٢,١	٥٢٤,٧	-١,٢٥١,٧	٢٥٧,٣	١,٥٠٩,١	آذار
١٣٦,٠	١,٠١٤,٤	-٨٧٨,٤	-١,٢٠٧,٣	٢٣٤,٦	١,٤٤١,٩	نيسان
١٨٩,٢	-١,٥٢١,٣	١,٧١٠,٥	-١,١٨٧,٥	٢٩٣,٣	١,٤٨٠,٨	أيار
-٧٩٤,٣	-٤٤٢,٨	-٣٥١,٥	-١,٤٠٨,٦	٢٨١,٢	١,٦٨٩,٨	حزيران
٢,٤	-٣٥,١	٣٧,٥	-١,٣٠٨,٥	٢١٨,٠	١,٥٢٦,٥	تموز
-٣٣٢,٠	٧٥,٢	-٤٠٧,٢	-١,٢٥٩,٢	٢١٩,٥	١,٤٧٨,٦	آب
-١٢١,٨	١٧٩,٣	-٣٠١,١	-١,١٩٠,٢	٢٤٣,٤	١,٤٣٣,٦	أيلول
-٣٩٥,٥	٣٢,٣	-٤٢٧,٨	-١,٢٠٦,٩	٢٦٠,٥	١,٤٦٧,٤	تشرين الأول
-٨١٥,٧	-٣٤٠,٧	-٤٧٥,٠	-١,٣١٧,٦	٢٢١,٨	١,٥٣٩,٤	تشرين الثاني
-٣٧٢,٤	٣٥٦,٦	-٧٢٩,٠	-١,٢٠٤,٩	٢٣٦,٤	١,٨٤١,٣	كانون الأول
						٢٠١٦
-٧١٨,٩	-٧٦٣,٧	٤٤,٨	-١,٣٠٩,١	١٨٥,٥	١,٤٩٤,٧	كانون الثاني
٣٦٢,٦	٢٠٠,٩	١٦١,٧	-١,١٤٨,٨	٢٢٨,٣	١,٣٧٧,١	شباط
-٢٨٧,٩	٣٢٥,٧	-٦١٣,٦	-١,٥٢٩,٨	٢٢٠,٣	١,٧٥٠,١	آذار
-٢٥٤,٩	٢٤٠,٠	-٤٩٤,٩	-١,٣٧٤,٤	٢٣٥,٧	١,٦١٠,١	نيسان
-٨٦١,٦	-٤٠٦,٠	-٤٥٥,٦	-١,٣٩٢,٣	٢٣٧,٠	١,٦٢٩,٣	أيار
-١٣,٠	-١,٠٠٢,٥	٩٨٩,٥	-١,٢٥٩,٠	٢٧٤,٢	١,٥٣٣,١	حزيران

* هذه الأرقام قابلة للتصحيح.

** بعد تصحيح فروقات القطع الناتجة عن تغير سعر صرف الدولار نسبة الى بقية العملات.

يتم منذ عام ١٩٩٥ احتساب الموجودات الخارجية الصافية للمصارف المتخصصة والمؤسسات المالية.

استناداً إلى صندوق النقد الدولي، إن حسابات الودائع العائدة لغير المقيمين تؤثر سلباً على احتساب ميزان المدفوعات. وقد بلغت ٣٥ مليار دولار خلال ٢٠١٣.

٣. الموجودات والالتزامات تجاه القطاع الخارجي (في نهاية الفترة، بملايين الدولارات)

حزيران ٢٠١٦	أيار ٢٠١٦	كانون الأول ٢٠١٥	حزيران ٢٠١٥	أيار ٢٠١٥	كانون الأول ٢٠١٤	
٤٩,٨٠٨,٨	٤٩,٨٥٩,٦	٤٨,٠٧٦,٦	٥٠,٨٣٦,٣	٥١,٤٤٣,٣	٤٩,٩٥٤,٠	مصرف لبنان
١٢,٤١٤,٨,٣	١١,٤١٦,٩,٨	٩,٨٤٨,٢	١٠,٨٢١,٢	١٠,٩٦٢,٣	١٠,٩٥١,٠	- ذهب
٣٧,٨٧٣,٦	٣٨,٤٩٠,٢,٩	٣٨,٤٤١,٥	٤٠,٢٢٩,١	٤٠,٦٩٥,٠	٣٩,٢١٨,٣	- الاحتياطي من العملات الأجنبية
٢١٣,٠	٢١٣,١	٢١٣,١	٢١٤,٠	٢١٤,٠	٢١٥,٣	- التزامات خارجية
-١٦,١٢٤,٤	-١٥,١١٣,٨	-١٤,٦٠٧,٠	-١٤,٩٦٣,٢	-١٤,٤٩١,٦	-١١,٩٤٣,٧	مصارف تجارية
٩,٥٩٣,٦	١٠,٤١٣,٢	١١,٥٥٦,٧	١١,٤٢٣,٧	١١,٤٦٥,٢	١٢,١٦٦,٩	- ديون على مصارف غير مقيمة
٦,٤٢٩,٤	٦,٤٥٤,٨	٦,٤١٨,٠	٥,٤٥٠,١	٥,٣٢٢,١	٥,٥٣١,٩	- ديون على غير المقيمين
٦,٢٣٠,٤	٦,٢٠٨,٨	٦,٠٥٧,٥	٦,١٧٣,٨	٦,١٩٤,٣	٦,٤٩٣,٦	- موجودات خارجية أخرى
٦,٢٠٧,٢	٦,١٦٤,٧	٦,٥٤٣,٢	٦,٣٣٤,٠	٦,١١٧,٤	٥,٨٣٤,١	- إلتزامات تجاه المصارف غير المقيمة
٣٢,٤١٧,٠,٦	٣٢,٠٢٥,٨	٣١,٨٥٨,٠	٣١,٦٧٦,٧	٣١,٣٥٥,٩	٣٠,٣٠٢,٠	- ودائع غير المقيمين
-٩٥,٥	-١٠٢,٦	-١٧٩,٤	-١٢٦,٨	-١٣٢,٦	-٩٥,٥	مصارف التسليف المتوسط والطويل الاجل
٤٥١,٠	٤٤٠,٨	٤٩٨,٢	٤٧٠,٤	٤٢٨,١	٤٤٥,٦	- ديون على القطاع الخارجي
٥٤٦,٤	٥٤٣,٤	٦٧٧,٦	٥٩٧,٢	٥٦٠,٧	٥٤١,١	- إلتزامات تجاه القطاع الخارجي

٤. الموجودات الخارجية لمصرف لبنان* (في نهاية الفترة)

حزيران ٢٠١٦	أيار ٢٠١٦	كانون الأول ٢٠١٥	حزيران ٢٠١٥	أيار ٢٠١٥	كانون الأول ٢٠١٤	
						ذهب
١٨,٣١٣,٥٠٩	١٦,٨٣٨,٤٣٥	١٤,٨٤٦,٤١٨	١٦,٣١٢,٩١٤	١٦,٥٢٥,٦٢٥	١٦,٥٠٨,٦٦٣	- بملايين الليرات اللبنانية
١٢,٤١٤,٨,٣	١١,٤١٦,٩,٨	٩,٨٤٨,٢	١٠,٨٢١,٢	١٠,٩٦٢,٣	١٠,٩٥١,٠	- بملايين الدولارات
						مجموع (باستثناء الذهب)
٥٣,٦٧١,٨٣٣	٥٢,٤١٨,٤٨١	٥٤,١٠٣,٠٦٩	٥٧,٧١٥,٦٥٧	٥٨,١٢٣,٢٦٢	٥٥,٤٨٢,٣٨١	- بملايين الليرات اللبنانية
٣٥,٦٠٣,٢	٣٤,٦١٦,٨	٣٥,٨٨٩,٣	٣٨,٢٨٥,٧	٣٨,٥٥٦,١	٣٦,٨٠٤,٢	- بملايين الدولارات
						• عملات أجنبية (سيولة)
٥٠,٠٤٥,٠٠١	٤٨,٢٧٩,٤١٤	٤٦,١٨٦,٩٥٨	٥١,٤٢٢,٩٧٣	٥١,٤٠٦,٣٣٣	٤٨,٨٤٧,٤١٦	- بملايين الليرات اللبنانية
٣٣,٤١٩,٧,٣	٣٢,٠٢٦,٠	٣٠,٦٣٨,١	٣٤,١١١,٤	٣٤,١٠٠,٤	٣٢,٤٠٢,٩	- بملايين الدولارات
						• أوراق مالية أجنبية
٣,٦٢٦,٨٣٢	٣,٩٠٥,٦٧٧	٧,٩١٦,٤١١	٦,٢٩٢,٦٨٤	٦,٧١٦,٩٢٩	٦,٦٣٤,٩٦٥	- بملايين الليرات اللبنانية
٢,٤٠٥,٩	٢,٥٩٠,٨	٥,٢٥١,٢	٤,١٧٤,٣	٤,٤٥٥,٧	٤,٤٠١,٣	- بملايين الدولارات

* باستثناء سندات دين الجمهورية اللبنانية بالعملات الأجنبية

حزيران ٢٠١٦	أيار ٢٠١٦	كانون الأول ٢٠١٥	حزيران ٢٠١٥	أيار ٢٠١٥	كانون الأول ٢٠١٤	
						الموجودات
٦٨,٣٥٨,٥	٦٥,١١٧,٦	٦١,٠٣٣,١	٦٧,٠٧٣,٩	٦٧,٩٣٢,٠	٦٥,٣٥٦,١	موجودات خارجية
١٨,٣١٣,٥	١٦,٨٣٨,٤	١٤,٨٤٦,٢	١٦,٣١٢,٩	١٦,٥٢٥,٦	١٦,٥٠٨,٧	- ذهب
٥٠,٠٤٥,٠	٤٨,٢٧٩,١	٤٦,١٨٧,٠	٥١,٤٢٣,٠	٥١,٤٠٦,٣	٤٨,٨٤٧,٤	- عملات أجنبية
						- موجودات خارجية أخرى
٤١٣,٥	٣٩٢,٦	٤٥١,٣	٤٥٧,٢	٤٦٠,٥	٤٤٩,٣	سلفات للقطاع الخاص
٧,٠٨٨,٨	٧,٢٧٣,٥	٦,٨٣٣,٨	٦,٣٣٤,٨	٦,١٦٢,١	٥,٧٨٠,٧	سلفات للمصارف التجارية
٨١١,٤	٧٧٥,٠	٧٤٠,٢	٦٥٩,٥	٦٣٩,٩	٥٨٠,٧	ديون على المؤسسات المالية
						قروض للقطاع العام
٤٠,٧١٨,٤	٣٦,٣٨٦,٣	٣٦,٩٢٣,٨	٣١,٥٨٠,٣	٣٢,٠٤٩,٩	٢٩,٣١٤,١	محفظة الأوراق المالية
٣٣٠,٠	٣٢٩,٣	٣٣٠,٨	٣٤٧,٢	٣٤٦,٠	٣٤١,٩	قيم ثابتة
١٧,٣٧٨,٧	١٧,٣٧٨,٧	١٧,٣٧٨,٧				موجودات ناتجة عن عمليات مقايضة على أدوات مالية
١٤,٢٩٧,٣	١٥,١٢٥,٩	١٣,٣٤٤,٧	٢٩,٥٩٠,١	٢٩,٢٠٦,٤	٢٧,٣٧١,٤	موجودات غير مصنفة
١٤٩,٣٩٦,٥	١٤٢,٧٧٨,٩	١٣٧,٠٣٦,٤	١٣٦,٧٠٥,٠	١٣٦,٧٩٦,٨	١٢٩,١٩٤,١	المجموع
						المطلوبات
٤,٨٧٦,٠	٤,٨٠٢,٨	٤,٧٠٦,٤	٤,٢٧٨,٠	٤,٢٤٢,٠	٤,٢٥٣,٧	النقد المتداول خارج مصرف لبنان
١١٥,٨٥٢,٨	١١٢,٢٠٤,٤	١٠٨,٤٠١,٠	١٠٥,٢٩٩,٨	١٠٤,٣٠٢,٣	٩٦,٦١٠,٤	ودائع المصارف التجارية
١,٤١٣,٣	١,٣٥٦,٨	١,٥١٢,٩	١,٣٧٠,٧	١,٣٧٥,١	١,٣٦٨,٣	ودائع المصارف المتخصصة والمؤسسات المالية
٤٣,٢	٥١,٨	٧٩,٥	٧٥,٢	٨٨,٣	٦٧,٧	ودائع القطاع الخاص
٩,٣٨٥,٥	٧,٦٢٠,٥	٨,١٥٣,٦	٩,٥٧٩,٢	١٠,٥١٩,٥	٩,١٢٣,٢	إلتزامات تجاه القطاع العام
١٠,٠٠٤,٧	٨,٥٢٦,٩	٦,٤٠١,٠	٧,٦٦٩,٧	٧,٧٩٣,٣	٨,١٤٦,٣	فروقات القطع
٣٢١,١	٣٢١,٣	٣٢١,٣	٣٢٢,٦	٣٢٢,٦	٣٢٤,٦	إلتزامات خارجية
٩٩٦,٠	٩٩٥,٢	١,٢٩٧,١	١,٤٤٧,٧	١,٤٤٧,٣	١,٥٩٨,٣	التزامات اخرى طويلة الاجل
					١,٨٦٧,٠	أوراق مالية غير الأسهم
٥,٢٧٨,٨	٥,٢٧٨,٨	٥,٣٣٩,٨	٥,١١٢,٤	٥,١١٢,٤	٥,١٧٣,٥	الأموال الخاصة
١,٢٢٥,١	١,٦٢٠,٦	٨٢٣,٨	١,٥٤٩,٩	١,٥٩٣,٩	٦٦١,١	مطلوبات غير مصنفة
١٤٩,٣٩٦,٥	١٤٢,٧٧٨,٩	١٣٧,٠٣٦,٤	١٣٦,٧٠٥,٠	١٣٦,٧٩٦,٨	١٢٩,١٩٤,١	المجموع

٦. الميزانية الموحدة للمصارف التجارية (في نهاية الفترة، بمليارات الليرات)

حزيران ٢٠١٦	أيار ٢٠١٦	كانون الأول ٢٠١٥	حزيران ٢٠١٥	أيار ٢٠١٥	كانون الأول ٢٠١٤	الموجودات
١١٤.١٧٠,٠	١١٠.٧٨٦,٦	١٠٧.٠٢١,٢	١٠١.٨٦٧,٩	١٠٠.٥٣٣,٠	٩٦.٣١٤,٠	الموفورات
٧٢٥,٧	٧٦٨,٧	٦٩٢,٦	٦٦٧,٧	٦٩٣,٥	٦٠٦,٦	- أوراق نقدية ونقود صغيرة
١١٣.٤٤٤,٣	١١٠.٠١٧,٩	١٠٦.٣٢٨,٦	١٠١.٢٠٠,٢	٩٩.٨٣٩,٥	٩٥.٧٠٧,٥	- ودائع لدى مصرف لبنان
٧٤.٥٥٠,٣	٧٣.٩٦٨,٥	٧٢.٤٢٧,٤	٦٩.٧٨٥,٥	٦٩.٤١٦,١	٦٨.٣٩٠,٦	ديون على القطاع الخاص
٢١.٥٣٦,١	٢١.٢٩٩,٩	٢٠.٥٧٣,٣	١٩.٦٥٤,٦	١٩.٣٨٨,٢	١٨.٧٤٩,١	- بالليرة
٥٣.٠١٤,٢	٥٢.٦٦٨,٦	٥١.٨٥٤,٠	٥٠.١٣٠,٩	٥٠.٠٢٧,٩	٤٩.٦٤١,٥	- بالعملة الاجنبية
٥٦.٤٦٢,٦	٥٦.٦٢١,٦	٥٦.٩٨٣,٧	٥٧.٢٠٣,٨	٥٧.٥٣٥,٦	٥٦.٣٠٨,٤	ديون على القطاع العام
٣٣.٥٤٧,١	٣٤.٧٨٨,٢	٣٥.٨٦٩,٨	٣٤.٧٤٤,٣	٣٤.٦٤٤,٨	٣٦.٤٧٠,٠	ديون على الخارج
٧.٤٢٤,٨	٧.٤٠٩,٥	٧.٣٦٠,٧	٦.٩٨٢,١	٦.٩٥٨,٥	٦.٥٧٤,٥	القيم الثابتة
٨٠٦,٣	٧٨١,٨	٧١٥,٧	٨٩٣,٦	٧٩٥,٧	٨٠٥,٨	موجودات غير مصنفة
٢٨٦.٩٦١,١	٢٨٤.٣٥٦,٣	٢٨٠.٣٧٨,٥	٢٧١.٤٧٧,٣	٢٦٩.٨٨٣,٧	٢٦٤.٨٦٣,٣	المجموع
١٨٤.٦٤٦,٧	١٨٣.٧٠٦,٣	١٨٠.٤٨٨,٨	١٧٦.٢٣٢,٠	١٧٥.٦٧٦,٨	١٧٢.٠٤٠,٨	المطلوبات
٥٠.٤٦,٣	٤.٩٤٢,٠	٤.٩٠٦,٩	٤.٨٣٠,٥	٤.٧٢٨,١	٤.٥٦٣,٧	ودائع القطاع الخاص المقيم
٧٠.٢١١,٣	٧٠.٠٥٦,٧	٦٨.٦٧٧,٦	٦٦.٩٦١,٣	٦٦.٥٩٩,٢	٦٤.٢٧٧,٩	- تحت الطلب بالليرة
١٠٩.٣٨٩,١	١٠٨.٧٠٧,٧	١٠٦.٩٠٤,٣	١٠٤.٤٤٠,٢	١٠٤.٣٤٩,٤	١٠٣.١٩٩,٢	- ودائع أخرى بالليرة
٥.٣٢٢,٧	٥.٦٠٤,٨	٥.٠٧٤,١	٤.٨٣٧,٠	٤.٦٩٩,٠	٤.٨٤٢,٢	ودائع القطاع العام
٤٨.٤٩٧,٢	٤٨.٢٧٨,٩	٤٨.٠٢٦,٠	٤٧.٧٥٢,٧	٤٧.٢٦٩,٠	٤٥.٦٨٠,٢	ودائع القطاع الخاص غير المقيم
٩.٣٥٧,٣	٩.٢٩٣,٣	٩.٨٦٣,٨	٩.٥٤٨,٦	٩.٢٢٢,٠	٨.٧٩٤,٩	إلتزامات تجاه القطاع المالي غير المقيم
٤٠٥,٦	٤١٦,٨	٤١١,٦	٣٥٠,٤	٣٥٩,٥	٣٥١,٨	مطلوبات مالية أخرى
٢٦.٢٢٣,٤	٢٥.٩٤٧,٧	٢٥.١٣١,١	٢٤.٨٥٤,٥	٢٤.٨٢٣,٤	٢٣.٧١٩,١	حساب الرساميل
١٢.٥٠٨,١	١١.١٠٨,٥	١١.٣٨٣,١	٧.٩٠٢,١	٧.٨٣٤,١	٩.٤٣٤,٣	مطلوبات غير مصنفة
٢٨٦.٩٦١,١	٢٨٤.٣٥٦,٣	٢٨٠.٣٧٨,٥	٢٧١.٤٧٧,٣	٢٦٩.٨٨٣,٧	٢٦٤.٨٦٣,٣	المجموع

٧. ودائع القطاع الخاص لدى المصارف التجارية (في نهاية الفترة، بمليارات الليرات)

حزيران ٢٠١٦	أيار ٢٠١٦	كانون الأول ٢٠١٥	حزيران ٢٠١٥	أيار ٢٠١٥	كانون الأول ٢٠١٤	ودائع المقيمين
١٨٤.٦٤٦,٧	١٨٣.٧٠٦,٣	١٨٠.٤٨٨,٨	١٧٦.٢٣٢,٠	١٧٥.٦٧٦,٨	١٧٢.٠٤٠,٨	ودائع المقيمين بالليرة
٧٥.٢٥٧,٦	٧٤.٩٩٨,٦	٧٣.٥٨٤,٥	٧١.٧٩١,٨	٧١.٣٢٧,٤	٦٨.٨٤١,٦	ودائع المقيمين بالعملة الاجنبية
١٠٩.٣٨٩,١	١٠٨.٧٠٧,٧	١٠٦.٩٠٤,٣	١٠٤.٤٤٠,٢	١٠٤.٣٤٩,٤	١٠٣.١٩٩,٢	ودائع المقيمين بالعملة الاجنبية
٤٨.٤٩٧,٢	٤٨.٢٧٨,٩	٤٨.٠٢٦,٠	٤٧.٧٥٢,٧	٤٧.٢٦٩,٠	٤٥.٦٨٠,٢	ودائع غير المقيمين
٦.٦٥٩,٥	٦.٦٨٠,٤	٦.٦٨٠,١	٦.٤٢٧,٥	٦.٣٥٦,٥	٥.٨١٤,٥	ودائع غير المقيمين بالليرة
٤١.٨٣٧,٧	٤١.٥٩٨,٥	٤١.٣٤٥,٩	٤١.٣٢٥,٢	٤٠.٩١٢,٥	٣٩.٨٦٥,٧	ودائع غير المقيمين بالعملة الاجنبية
٨١.٩١٧,١	٨١.٦٧٩,١	٨٠.٢٦٤,٧	٧٨.٢١٩,٣	٧٧.٦٨٣,٨	٧٤.٦٥٦,١	مجموع الودائع بالليرة
١٥١.٢٢٦,٩	١٥٠.٣٠٦,٢	١٤٨.٢٥٠,١	١٤٥.٧٦٥,٤	١٤٥.٢٦١,٩	١٤٣.٠٦٤,٩	مجموع الودائع بالعملة الاجنبية
٢٣٣.١٤٤,٠	٢٣١.٩٨٥,٢	٢٢٨.٥١٤,٨	٢٢٣.٩٨٤,٦	٢٢٢.٩٤٥,٧	٢١٧.٧٢١,٠	المجموع العام

٨. معدلات الفائدة: المصارف التجارية (بالنسبة المتوية)

معدل ليور ٣ أشهر	معدلات مدينة ودائنة (دولار)					فائدة الاقتراض بين المصارف (.ل.ل.)	معدلات مدينة ودائنة (ل.ل.)*					الفترة
	متوسط المعدلات الدائنة	إدخار وحسابات لأجل	إدخار تحت الطلب	حسابات شيكات وحسابات جارية	الحسم والسلفات		متوسط المعدلات الدائنة	إدخار وحسابات لأجل	إدخار تحت الطلب	حسابات شيكات وحسابات جارية	الحسم والسلفات	
٠,٢٧	٣,١٢	٣,٥٦	٠,٨٩	٠,٢٠	٧,١٦	٢,٧٥	٥,٥٧	٥,٩٦	٢,٠٩	٠,٧١	٦,٩٤	٢٠١٥
٠,٢٨	٣,١٦	٣,٦٢	٠,٩٠	٠,٢٤	٧,٠٨	٣,٠٠	٥,٦١	٦,٠١	٢,١٠	٠,٧١	٧,١٠	آذار
٠,٢٨	٣,١٤	٣,٥٩	٠,٩٠	٠,٢٠	٧,٠٤	٢,٧٥	٥,٥٦	٥,٩٧	٢,١٤	٠,٦٦	٧,١١	نيسان
٠,٢٨	٣,١٦	٣,٦٣	٠,٨٩	٠,٢٢	٧,٠٣	٢,٧٥	٥,٥١	٥,٩٢	٢,٠٤	٠,٧٠	٧,١٢	أيار
٠,٢٩	٣,١٧	٣,٦٣	٠,٩١	٠,٢٣	٧,٠٩	٢,٧٥	٥,٥٨	٦,٠٠	٢,١٠	٠,٦٤	٦,٩٠	حزيران
٠,٣٢	٣,١٩	٣,٦٥	٠,٩١	٠,٢٨	٧,١٢	٢,٧٥	٥,٦١	٦,٠٠	٢,٠٣	٠,٧٣	٦,٨٩	تموز
٠,٣٣	٣,١٤	٣,٦٠	١,٥١	٠,١٩	٧,١٩	٣,٠٠	٥,٥٧	٥,٩٦	٢,٨٧	٠,٦٤	٧,٠٨	آب
٠,٣٢	٣,٢٠	٣,٦٥	١,٤٧	٠,٢٣	٧,٠٥	٣,٠٠	٥,٦٧	٦,٠٤	٢,٩٣	٠,٧٢	٧,١٣	أيلول
٠,٣٧	٣,١٧	٣,٦٢	٠,٩٣	٠,٢٠	٧,١٥	٣,٠٠	٥,٥٦	٥,٩٧	٢,٢٠	٠,٦٥	٦,٩٣	تشرين ١
٠,٥٤	٣,١٧	٣,٦٤	٠,٨٨	٠,٢١	٧,٠٦	٣,٢٥	٥,٥٦	٥,٩٧	٢,٠٨	٠,٦٩	٧,٤٥	تشرين ٢
												كانون ١
												٢٠١٦
٠,٦٢	٣,٢٢	٣,٦٧	٠,٤٧	٠,١٥	٧,٣٤	٣,٠٠	٥,٥٢	٥,٨٨	١,٢٨	٠,٧٨	٨,٢٨	كانون ٢
٠,٦٢	٣,٢٢	٣,٦٥	٠,٥٥	٠,١٤	٧,٣١	٤,٠٠	٥,٥٧	٥,٩٢	٢,٠٠	٠,٥٥	٨,١٨	شباط
٠,٦٣	٣,٢٧	٣,٧١	٠,٦٢	٠,١٩	٧,٣٦	٣,٠٠	٥,٥٩	٥,٩٥	١,٩٩	٠,٨٢	٨,٦٢	آذار
٠,٦٣	٣,٢٩	٣,٧٣	٠,٦٨	٠,١٨	٧,١٧	٣,٠٠	٥,٦٠	٥,٩٥	٢,٠٥	٠,٦٧	٨,٤٠	نيسان
٠,٦٥	٣,٢٦	٣,٧٠	٠,٥٨	٠,١٨	٧,٢٩	٣,٢٥	٥,٥٨	٥,٩٣	١,٧٨	٠,٦٨	٨,٥٣	أيار
٠,٦٥	٣,٣١	٣,٧٦	٠,٥٨	٠,١٩	٧,٢٠	٣,٠٠	٥,٥٦	٥,٩٢	١,٨٠	٠,٦٣	٨,٣١	حزيران

*تمت مراجعة متوسط معدلات الإقراض بالليرة اللبنانية لاحتساب المعدلات قبل أي دعم أو إعفاء من الإحتياطي الإلزامي.

٩. سندات الخزينة ومعدلات الفائدة (في نهاية الفترة، بالنسبة المتوية)

هامش القوائد بين سندات الخزينة لثلاثة أشهر والليور

كانون ١	تشرين ٢	تشرين ١	أيلول	آب	تموز	حزيران	أيار	نيسان	آذار	شباط	كانون ٢	
٤,٢٠	٤,٢٠	٤,٢٠	٤,١٩	٤,١٨	٤,١٧	٤,١٧	٤,١٧	٤,١٥	٤,١٦	٤,١٥	٤,١٣	٢٠١٣
٤,٢١	٤,٢١	٤,٢١	٤,٢١	٤,٢١	٤,٢١	٤,٢١	٤,٢١	٤,٢٠	٤,٢٠	٤,٢٠	٤,٢٠	٢٠١٤
٣,٩٠	٤,٠٧	٤,١٢	٤,١١	٤,١٢	٤,١٥	٤,١٦	٤,١٦	٤,١٦	٤,١٧	٤,١٨	٤,١٩	٢٠١٥
						٣,٧٩	٣,٧٩	٣,٨١	٣,٨١	٣,٨٢	٣,٨٢	٢٠١٦

معدلات الفائدة على سندات الخزينة

الفترة	٣ أشهر		٦ أشهر		١٢ شهراً		٢٤ شهراً		٣٦ شهراً	
	الفائدة الفعلية	الفائدة الاسمية	الفائدة الفعلية	الفائدة الاسمية	الفائدة الفعلية	الفائدة الاسمية	فائدة القسيمة	فائدة القسيمة	فائدة القسيمة	فائدة القسيمة
٢٠١٣	٤,٤٤	٤,٣٩	٤,٩٩	٤,٨٧	٥,٣٥	٥,٠٨	٥,٨٤	٥,٨٤	٦,٥٠	١٠,٠
٢٠١٤	٤,٤٤	٤,٣٩	٤,٩٩	٤,٨٧	٥,٣٥	٥,٠٨	٥,٨٤	٥,٨٤	٦,٥٠	١٠,٠
٢٠١٥	٤,٤٤	٤,٣٩	٤,٩٩	٤,٨٧	٥,٣٥	٥,٠٨	٥,٨٤	٥,٨٤	٦,٥٠	١٠,٠٠
أيار	٤,٤٤	٤,٣٩	٤,٩٩	٤,٨٧	٥,٣٥	٥,٠٨	٥,٨٤	٥,٨٤	٦,٥٠	١٠,٠٠
حزيران	٤,٤٤	٤,٣٩	٤,٩٩	٤,٨٧	٥,٣٥	٥,٠٨	٥,٨٤	٥,٨٤	٦,٥٠	١٠,٠٠
كانون ١	٤,٤٤	٤,٣٩	٤,٩٩	٤,٨٧	٥,٣٥	٥,٠٨	٥,٨٤	٥,٨٤	٦,٥٠	١٠,٠٠
٢٠١٦	٤,٤٤	٤,٣٩	٤,٩٩	٤,٨٧	٥,٣٥	٥,٠٨	٥,٨٤	٥,٨٤	٦,٥٠	١٠,٠٠
نيسان	٤,٤٤	٤,٣٩	٤,٩٩	٤,٨٧	٥,٣٥	٥,٠٨	٥,٨٤	٥,٨٤	٦,٥٠	١٠,٠٠
أيار	٤,٤٤	٤,٣٩	٤,٩٩	٤,٨٧	٥,٣٥	٥,٠٨	٥,٨٤	٥,٨٤	٦,٥٠	١٠,٠٠
حزيران	٤,٤٤	٤,٣٩	٤,٩٩	٤,٨٧	٥,٣٥	٥,٠٨	٥,٨٤	٥,٨٤	٦,٥٠	١٠,٠٠

جري في آذار ٢٠٠٥، إصدار لسندات خزينة استحقاق ٤ و٥ سنوات بفائدة قسيمة ١٠,٣٠% و١١,٣٠% على التوالي.

بالعملات الأجنبية (العدد بالوحدة والقيمة بالآلاف الدولارات)						بالليرة اللبنانية		العدد	المبلغ	
مجموع العمليات بالعملات الأجنبية		يورو		دولار اميركي		جنيه استرليني				
العدد	القيمة	العدد	القيمة	العدد	القيمة	العدد	القيمة			
٥٥.٣٠٩,٥٩١	٩.٣٢٠,٦٨٦	١.٢٥٨,٨٥٦	١٠٢,٧٩٧	٥٣,٩٧٧,٦٥٣	٩.٢١٥,٠٥٧	٧٣,٠٨٢	٢,٨٣٢	٢٥,٦٩٥	٣,٩١٧	٢٠١٣
٤٠٦٣٧,٨٣٧	٧٧٩,٣٥٠	٩٦,٩١٩	٨,٠٠٤	٤,٥٣٤,٩٩٢	٧٧١,١١١	٥,٩٢٦	٢٣٥	١,٩٦٧	٣٠٦	كانون ٢
٤٠٣٥٢,١٥٠	٧١٩,٢٩٣	٩٣,٧٠٧	٧,٧٧٩	٤,٢٤٩,٩٨٥	٧١١,٢٨٦	٨,٤٥٨	٢٢٨	١,٨٢٩	٢٨٥	شباط
٤٠٤٦٦,٨٨٥	٧٦٤,١٣٠	١١١,٤٨٩	٨,٤٩٨	٤,٣٤٧,٥١٨	٧٥٥,٣٨٠	٧,٨٧٨	٢٥٢	١,٩٣٨	٣٠٩	آذار
٤,٨٥٣,١٦٤	٧٩٥,٥٧٧	١٠,٠٨٤٠	٩٠,٤٦	٤,٧٤٢,٤٥٧	٧٨٦,٢٩٣	٩,٨٦٧	٢٣٨	٢,٢١٩	٣٢٥	نيسان
٤,٥٢٤,٤٠٤	٨٠,٠٧١	٩٩,٢١٣	٨,٦٠٢	٤,٤٢٠,١٩٨	٧٩١,١٩٤	٤,٩٩٢	٢٧٥	٢,١٩٧	٣٣٥	أيار
٤,٥٢٢,٤٣٤	٧٧٣,٧٠٧	١٠١,٨٣٥	٨,٧٤٧	٤,٤١٦,٩٥٨	٧٦٤,٧٢١	٣,٦٤٢	٢٣٩	٢,١٧٧	٣٢٢	حزيران
٤,٩٣٥,٧٨٢	٨٣١,٣٨٨	١٢٣,٧٦٧	٩,٤٠١	٤,٨٠٠,٤٣٣	٨٢١,٧١١	٧,٦٤١	٢٧٦	٢,٢٨٠	٣٥٥	تموز
٤,٤٩٥,٢١٧	٧٧١,٤٠١	١٠١,٧٩٧	٨,٨٠٦	٤,٣٨٧,٥٢٩	٧٦٢,٣٥٩	٥,٨٩٠	٢٣٦	٢,٠٤١	٣٢٣	آب
٤,٥١٢,٤٦٧	٧٥٤,١٠٤	٩٨,٨١١	٨,٣١٨	٤,٤٠٨,٢٩٠	٧٤٥,٥٥٢	٥,٣٦٦	٢٣٤	٢,٢٢٠	٣٣٨	أيلول
٤,٦٩٩,٨٨٩	٧٩٢,٢١١	١٠٥,٣١١	٨,٣٩٩	٤,٥٨٩,٧٧١	٧٨٣,٥٨٥	٤,٨٠٧	٢٢٧	٢,٢٨٥	٣٤٨	تشرين ١
٤,٥٨١,٥٨٢	٧٦١,٧٤٣	١١٤,٥٠٦	٨,٤٥٤	٤,٤٦١,٨٦٥	٧٥٣,٠٨٩	٥,٢١١	٢٠٠	٢,١٨٧	٣٢٨	تشرين ٢
٤,٧٢٧,٧٧٩	٧٧٧,٧١١	١١٠,٦٦٠	٨,٧٤٣	٤,٦١٣,٧١٥	٧٦٨,٧٧٦	٣,٤٠٤	١٩٢	٢,٣٥٤	٣٤٣	كانون ١
٥٦,٠٨٠,٧٤٩	٩,١٦٦,٣٩٧	١,٢٨٦,٥٦٣	١٠٠,٥١٦	٥٤,٧٤٦,٨١٨	٩,٠٦٣,٤٨٢	٤٧,٣٦٨	٢,٣٩٩	٢٧,٢٢٦	٤,٠٢٥	٢٠١٤
٤٠٦٨١,٩٧٨	٧٦٣,٨٧٩	٩٩,٢٩٨	٧,٩٠٠	٤,٥٧٨,٦٥٨	٧٥٥,٧٧٦	٤,٠٢٢	٢٠٣	٢,٢٣١	٣٣٠	كانون ٢
٤٠٢٨٣,٨٧٥	٧٠٢,٣٦٩	٩٣,٥٠٤	٧,٦٠٥	٤,١٨٦,٣٣٨	٦٩٤,٥٦٠	٤,٠٣٣	٢٠٤	٢,١٠٢	٣٠٢	شباط
٤٠٦٧٧,٩٥٤	٧٦٩,٠٧٧	١٣٨,٣٨٩	٨,١٢٥	٤,٥٣٥,٩١٩	٧٦٠,٧٤٤	٣,٦٤٧	٢٠٨	٢,٢٩٢	٣٣٧	آذار
٤,٥٥٩,٤٩١	٧٣٦,٦٠٩	١١٩,٩٨٦	٨,٠٣٠	٤,٤٢٧,٢٨٣	٧٢٨,٤١١	٢,٢٢٣	١٦٨	٢,١٨٢	٣٢٠	نيسان
٥,٠٦٢,٠٧٥	٨١١,١٠٤	١١٦,٠٦٨	٨,٧٩٧	٤,٩٣٩,٩١٢	٨٠٢,٠٨٠	٦,٠٩٥	٢٢٧	٢,٤٤٣	٣٥٣	أيار
٤,٨٠٩,٦٠٣	٧٦٢,٠٦١	١٥٠,٣٩٤	٨,٣٠٣	٤,٦٥٦,٣٧٨	٧٥٣,٥٧٣	٢,٨٣١	١٨٥	٢,٢٨٩	٣٣٤	حزيران
٤,٥١٥,٢٧٠	٧٠٨,٣٦٩	٩٠,٤٦٢	٧,٤٨٧	٤,٤٢٣,٠٢٧	٧٠٠,٧٢٢	١,٧٨١	١٦٠	٢,٠٥٩	٣١٠	تموز
٤,٨٥٢,٤٨٢	٨١٦,٠٣٣	٢٥٢,٨	٩,٠٩٦	٤,٨٤٦,٤٢٤	٨٠٦,٧٢٥	٣,٥٣١	٢١٢	٢,٣٥٠	٣٥٢	آب
٤,٨٥٢,٥٦٠	٧٨٤,٤٥٨	١١٧,٧٣١	٨,٦٧٢	٤,٧٣١,٧٧١	٧٧٥,٥٨٦	٣,٠٥٨	٢٠٠	٢,٣٤٢	٣٤٦	أيلول
٤,٧٣٢,٨٠٦	٧٩٥,٣٣١	١١٤,٠٧٦	٨,٧٨٢	٤,٦١٤,٨٩٧	٧٨٦,٣٤٤	٣,٨٣٣	٢٠٥	٢,٣٩٢	٣٥٣	تشرين ١
٤,٣٦٨,٠٧٦	٧٢٨,٨٣٤	١٢٠,٣٤٢	٨,٤٦٩	٤,٢٤١,٩٨٢	٧٢٠,١٤٨	٥,٧٥٣	٢١٧	٢,١٣٤	٣٢٢	تشرين ٢
٤,٦٩٤,٥٧٨	٧٨٨,٢٧٣	١٢٣,٧٨٦	٩,٢٥٠	٤,٥٦٤,٢٣١	٧٧٨,٨١٣	٦,٥٦٢	٢١٠	٢,٤١١	٣٦٧	كانون ١
٥٠,٨٨٦,٠٠٣	٨,٦٥٦,٩٣٠	١,٤٤٤,٣٥٤	١٠٥,٥٢٢	٤٩,٣٨٨,٢٤٥	٨,٥٤٨,٩٤١	٥٣,٤٠٤	٢,٤٦٧	٢٨,٢٤٣	٤,١٤٩	٢٠١٥
٤٠٣٢٧,٣٣٨	٧٢٣,٢٤٠	١٢٢,٢٤٧	٨,١٩٦	٤,٢٠١,٩٦١	٧١٤,٨٥٠	٣,١٣٠	١٩٤	٢,٢٤٩	٣٣٨	كانون ٢
٣,٨٧٨,١٩٦	٦٥٦,٣٥٤	١٢١,٨٥٢	٧,٨٩٩	٣,٧٥١,٤٠٥	٦٤٨,٢٩٧	٤,٩٣٩	١٥٨	٢,٠٤٣	٣٠٣	شباط
٤٠٣١٩,٩٩٠	٧٣٨,٥٠٦	١٢٧,٦٥١	٨,٧١٣	٤,١٨٧,٩٥٤	٧٢٩,٥٦٩	٤,٣٨٦	٢٢٤	٢,٣٨٢	٣٥٠	آذار
٤٠٦٦١,٠٨٥	٦٨٢,٠٩٩	١١٢,٢٦٥	٨,٢٩٩	٤,٠٤٥,٤٩١	٦٧٣,٦٢٨	٣,٣٢٨	١٧٢	٢,٣٤٠	٣٣٠	نيسان
٤,٤٣٣,٢٧٧	٧٣٧,٠٣٩	١١٩,٧١٥	٩,١٨٢	٤,٣٠٨,١١٣	٧٢٧,٦٣٤	٥,٤٤٩	٢٢٣	٢,٣٦١	٣٥٢	أيار
٤,٥١٤,٧٨٠	٧٥٩,٥٢٢	١٥٧,٧٧٨	٩,٥٩٠	٤,٣٥٣,٩٠٥	٧٤٩,٧٤٣	٣,٠٩٧	١٨٩	٢,٤٠٤	٣٥٨	حزيران
٣,٩٨٣,٦١١	٦٧٩,٥١٣	١٠٥,٩٤٧	٨,١٢٠	٣,٨٧٢,٦٧٠	٦٧١,١٨٩	٤,٩٩٤	٢٠٤	٢,٢٣٩	٣٤٠	تموز
٤,٢٩٨,٣٥٢	٧٤١,٤٠٦	١٠٥,٦٦٠	٩,٠٦٠	٤,١٨٦,٠٦٨	٧٣٢,١٥٧	٦,٦٢٥	١٨٩	٢,٤١١	٣٤٦	آب
٤,١٥٧,٢٠٢	٧٠٥,٤٧٠	١١٠,١٨٨	٨,٣٣٦	٤,٠٤١,٣١٥	٦٩٦,٩٣٣	٥,٧٠٠	٢٠١	٢,٣٩٥	٣٤٤	أيلول
٤,٥٥٧,٥٨٢	٧٧٧,٨٥٦	١٢٨,٥٤٤	٩,٤٤٣	٤,٤٢٦,٣٢٧	٧٦٨,١٩٠	٢,٧١٢	٢٢٣	٢,٥٦٦	٣٧٧	تشرين ١
٣,٩٨٣,٨٤٦	٧٠٥,٢١٠	١١٥,٢٠٧	٩,١٥٥	٣,٨٦٤,٦١٠	٦٩٥,٨٢١	٤,٠٢٩	٢٣٤	٢,٢٧٥	٣٤١	تشرين ٢
٤,٢٧٠,٧٤٣	٧٥٠,٧١٥	١١٧,٣٠١	٩,٥٢٩	٤,١٤٨,٤٢٦	٧٤٠,٩٣٠	٥,٠١٦	٢٥٦	٢,٥٧٨	٣٧٠	كانون ١
٢٤,١٢٤,١٧٣	٤,١٩٦,٥١٨	٧٠٧,٥٦٠	٥٢,٧٣٣	٢٣,٣٨٨,٧١٨	٤,١٤٢,٤٩٢	٢٧,٨٩٥	١,٢٩٣	١٤,٦٦٨	٢,١٢٠	٢٠١٦
٤٠٦٩٠,١١٠	٦٩٩,١٢١	٩٧,٥٧٩	٨,٤٢٥	٣,٩٦٧,٦٦٩	٦٩٠,٤٨٢	٣,٨٦٣	٢١٤	٢,٥٧٩	٣٣٧	كانون ٢
٣,٩٩٥,٧٢٠	٦٧٤,٤٧٤	١٣٣,٦٧٠	٨,٤٣٢	٣,٨٥٧,٨٠٤	٦٦٥,٨١٤	٤,٢٤٦	٢٢٨	٢,٣٢٠	٣٣٣	شباط
٣,٩٨٧,٩٥٠	٧٠٠,٢١٨	١١٥,٢٦٩	٨,٧١٧	٣,٨٦٦,٧٨٥	٦٩١,٣٠٠	٥,٨٩٧	٢٠١	٢,٤٢٨	٣٦٨	آذار
٣,٩٦٨,٣٥٨	٦٩٨,٤٥١	١٢٠,٤٢٦	٨,٩١٧	٣,٨٤٣,٢١٦	٦٨٩,٣٢١	٤,٧١٦	٢١٣	٢,٥٦١	٣٤٩	نيسان
٤,٠٢٢,٧٠٩	٧٠٧,٧٥٨	١١٢,٢٨١	٩,١٠٧	٣,٩٠٥,١٩٢	٦٩٨,٤٣٠	٥,٢٣٧	٢٢١	٢,٤٠٠	٣٦٥	أيار
٤,٠٨٠,٣٢٤	٧١٦,٤٩٦	١٢٨,٣٣٥	٩,١٣٥	٣,٩٤٨,٠٥٣	٧٠٧,١٤٥	٣,٩٣٧	٢١٦	٢,٣٨٠	٣٦٩	حزيران
										تموز
										آب
										أيلول
										تشرين ١
										تشرين ٢
										كانون ١

* بناء على إعلام مصرف لبنان رقم ٨٧٧ الصادر في ١٦ أيار ٢٠١٢، ستجري جلسات مقاصة المصارف فقط في المقر الرئيسي لمصرف لبنان، بيروت.

١١. الاعتمادات والبوالص المستندية للاستيراد والتصدير (بمليارات الليرات)

البوالص		الاعتمادات المستندية								الفترة
وضعية البوالص بنهاية الفترة	بوالص خارجة خلال الفترة	بوالص واردة خلال الفترة	وضعية الاعتمادات بنهاية الفترة		اعتمادات مستعملة		الاعتمادات المفتوحة خلال الفترة			
			تصدير	استيراد	تصدير	استيراد	تصدير	استيراد		
٨٧٩,٨	٢١٦,٠	٢٥١٠,٨	٢٠٩٤,١	١٢٥٨,٥	١٤٣٨,٢	٣٨٦٤,٨	٧٧٠٥,٧	٣٦٨٢,٣	٧٨٥٣,٠	٢٠١٥
٨٠٣,٣	٢٢٣,٧	٢١١,٥	٢١٥,٥	١٧٥٨,٥	١٣٤٩,١	٣٠١,٧	٦٤٠,٢	٣٦٦,٥	٥٥٩,٣	كانون ٢
٨٩١,٦	٢٠٢,٧	١٨٠,٩	١٦٢,٢	١٨٥٧,٣	١٣٦٥,٦	٣٣٣,٤	٥٥٩,٥	٤٧٥,٢	٦٠٦,٠	شباط
٨٣٥,٥	٢١٣,٨	٢٦٣,٢	٢١٩,١	١٩٨٨,٣	١٤٦١,٢	٢٩٣,٧	٧١٤,٧	٤٤٧,٣	٨٢٦,٠	آذار
٩١٤,٦	٢١٧,٨	٢٦٧,٤	١٨٦,٣	١٨٤٠,٥	١٤١٧,٤	٣٧١,٠	٦٥٩,١	٢٤٦,٨	٦٢٢,٦	نيسان
٨٤٠,١	٢١٦,١	٢٦٥,١	١٨٠,٦	١٧٤٩,٣	١٥١٣,٧	٣٤٤,٢	٥٨٠,٥	٢٩٨,٩	٦٩٠,٠	أيار
٨٥٢,٢	٢١٠,٦	٢٢٤,٢	١٥٩,٧	١٦٨٨,١	١٥٦١,٨	٣٧٩,٢	٧٥٢,٦	٣٢٦,٤	٨٠٨,٨	حزيران
٨٦٦,٣	٢١٠,٣	١٨٣,٧	١٦٢,٩	١٧١٥,٧	١٣٣٤,٠	٢٧٠,٩	٧٢٢,٨	٣٢٦,٠	٥٣٠,١	تموز
٨٦٨,٢	١٩٩,٢	٢٠٧,٩	١٤٥,٠	١٥٦١,٠	١٣١٢,٥	٣١٠,٨	٥٧٢,٢	١٦١,١	٥٥٣,٦	آب
٨٧١,٧	٢١٤,١	١٦٣,٦	١٥٤,٧	١٥٣٥,٠	١٣٨٣,٩	٢٩٣,١	٦٤٤,٥	٢٨٥,٢	٧٠٢,٩	أيلول
٨٩٣,٩	٢١٦,٣	١٥٩,٥	١٧٧,٥	١٤٨٢,٠	١٣٨٨,٠	٢٩٠,٦	٦٦٦,١	٢١٢,٨	٦٨٦,٤	تشرين ١
٨٤٨,٠	٢٢٥,٣	٢١٤,٢	١٨٠,٥	١٤٩٤,٠	١٣٦٢,٩	٣٠٥,٠	٦٤٥,٦	٣٣٢,٧	٦٣٤,٢	تشرين ٢
٨٧٩,٨	٢١٦,٠	١٦٩,٧	١٥٠,١	١٢٥٨,٥	١٤٣٨,٢	٣٧١,١	٥٤٧,٩	٢٠٣,٥	٦٣٣,١	كانون ١
										٢٠١٦
٨٩٩,٨	١٩٤,٩	١٤٣,٦	١٣٢,٥	١١٨٩,٠	١٣٦١,٢	٢٤١,٦	٥٨٧,٧	١٨٥,١	٥١٩,٩	كانون ٢
٩٣٤,٠	٢٠٦,٨	١٥٨,٧	١٣٩,٦	١١٠٢,٤	١٣٣٦,٨	٢١٦,٢	٥٣٦,٦	١٤٥,٢	٥١٦,٣	شباط
٩١٣,٩	٢١٣,٦	٢٠٧,٠	١٥٧,١	١١٢٧,٩	١٤٧٦,٠	٢١٠,٧	٥٨٣,٨	٢٣٤,٢	٧٢١,١	آذار
٩٦٧,٠	٢٠٦,٧	١٥٣,٥	١٣٥,٩	١١٩٠,٣	١٤٦٨,١	٢٨٩,٠	٦٧٨,٦	٣٧٤,٥	٧٠٢,٨	نيسان
١٠٠٧,٩	٢٣٠,٠	٢٠٨,٠	١٧٩,٦	١٠٨٤,٣	١٣٢٦,٥	٢٧١,٤	٥٠٦,١	١٨٤,٨	٤١٥,٩	أيار
١٠٠٠,٢	٢١٥,٧	١٨٩,٩	١٨٦,٨	١٠٧٣,٢	١٢١٤,١	٢٠١,٣	٥٨٣,٨	٢٠٧,٠	٤٧٦,٨	حزيران

١٢. أدوات الدين العام الداخلي^١ (في نهاية الفترة، بمليارات الليرات)

حزيران ٢٠١٦	أيار ٢٠١٦	نيسان ٢٠١٦	آذار ٢٠١٦	كانون الأول ٢٠١٥	حزيران ٢٠١٥	كانون الأول ٢٠١٤	الدين القائم بالليرة اللبنانية
٦٦,٢٧٦,٠	٦٤,٠٤١,٠	٦٦,٣٥٣,٠	٦٦,٠١٢,٠	٦٥,١٩٥,٠	٦٣,٨٩٥,٠	٦١,٧٥٢,٠	١. سندات طويلة الأجل ^٢
٦٣,٩٢٢,٠	٦١,٧٨٥,٠	٦٤,٢٥٦,٠	٦٣,٩١٤,٠	٦٣,٧١٢,٠	٦٢,٢٥٠,٠	٥٩,٧٣٦,٠	- سندات ما فوق ٢٤ شهراً
٥٨,٨٤٦,٠	٥٦,٦٢١,٠	٥٩,٠٢٤,٠	٥٨,٧٠٣,٠	٥٨,٤٨٦,٠	٥٨,٢٣٩,٠	٥٦,٦٠٢,٠	- سندات ففة ٢٤ شهراً
٤,١٥٦,٠	٤,١٤١,٠	٤,٢٣٣,٠	٤,٢٢٣,٠	٤,٢٥٨,٠	٣,٠١٨,٠	٢,١٥٣,٠	- سندات ففة ٢٤ شهراً
٩٢٠,٠	١,٠٢٣,٠	٩٩٩,٠	٩٨٨,٠	٩٦٨,٠	٩٩٣,٠	٩٨١,٠	- فائدة القسائم
٢,٢١٣,٠	٢,١٠٣,٠	١,٩٤٧,٠	١,٩٥٦,٠	١,٣٤٣,٠	١,٥١٦,٠	١,٨٦٠,٠	٢. سندات قصيرة الأجل ^٢
١,٨٤٠,٠	١,٧٣٢,٠	١,٤٦٣,٠	١,٤٠١,٠	٨٠١,٠	٨٣٣,٠	١,١٩٥,٠	- سندات ففة ١٢ شهراً
٢٨٠,٠	٣٠١,٠	٣٣٥,٠	٣٠٨,٠	٤٧٠,٠	٥٧٤,٠	٥٦٤,٠	- سندات لسته أشهر
٩٣,٠	٧٠,٠	١٤٩,٠	٢٤٧,٠	٧٢,٠	١٠٩,٠	١٠١,٠	- سندات لثلاثة أشهر
١٤١,٠	١٥٣,٠	١٥٠,٠	١٤٢,٠	١٤٠,٠	١٢٩,٠	١٥٦,٠	٣. قروض

^١ إن الفروقات الطفيفة بين أرقام هذا الجدول والأرقام المنشورة من قبل وزارة المالية ترد إلى تصويب بعض الأرقام التي تكون نشرت سابقاً على أساس شبه نهائي حرصاً على عدم تأخير صدور هذه المعلومات.
^٢ أن سندات الخزينة مسجلة بقيمتها الفعلية (القيمة الشرائية+الفوائد المتراكمة).

١٣. أسعار صرف أهم العملات الأجنبية (بالليرة اللبنانية)

دولار أميركي	يورو	فرنك سويسري	جنيه استرليني	ين ياباني (١٠٠)	دولار كندي	فضة (اونصة)	ذهب (اونصة)
متوسط الفترة							
٢٠١٥							
حزيران	١٥٠٧,٥٠	١٦٩١	٢٣٤٥	١٢١٨	١٢٢٠	٢٤٢٨٠	١,٧٨٢,٧٧٨
كانون ١	١٥٠٧,٥٠	١٦٣٨	٢٢٦١	١٢٣٧	١١٠٣	٢١٢٣٠	١,٦١١,٢٥٩
٢٠١٦							
شباط	١٥٠٧,٥٠	١٦٧١	٢١٥٦	١٣١٤	١٠٩٣	٢٢٦٩٩	١,٨٠٢,٧٥٨
آذار	١٥٠٧,٥٠	١٦٧٤	٢١٤٤	١٣٣٥	١١٣٨	٢٣٢٥٥	١,٨٧٩,٧٩٩
نيسان	١٥٠٧,٥٠	١٧٠٨	٢١٥٦	١٣٧٥	١١٧٤	٢٤٤٩٩	١,٨٧١,٠٨٩
أيار	١٥٠٧,٥٠	١٧٠٥	٢١٨٩	١٣٨٣	١١٦٥	٢٥٤٥٩	١,٨٩٨,٦٠١
حزيران	١٥٠٧,٥٠	١٦٩٤	٢١٤٥	١٤٢٩	١١٦٩	٢٥٨٨٣	١,٩١٩,٤٧٩
نهاية الفترة							
٢٠١٥							
حزيران	١٥٠٧,٥٠	١٦٨٦	٢٣٧٠	١٢٣٢	١٢١٨	٢٣٦٩٨	١,٧٦٨,٨٢٥
كانون ١	١٥٠٧,٥٠	١٦٤٧	٢٢٣٢	١٢٥١	١٠٨٧	٢٠٨٥٦	١,٦٠٩,٧٨٤
٢٠١٦							
شباط	١٥٠٧,٥٠	١٦٤١	٢٠٨٨	١٣٣٤	١١١٢	٢٢٢٥٨	١,٨٥٢,٩٤٤
آذار	١٥٠٧,٥٠	١٧١٥	٢١٧١	١٣٤٢	١١٦٤	٢٣٠٨٧	١,٨٦٠,٣٣٠
نيسان	١٥٠٧,٥٠	١٧١٠	٢١٩٤	١٣٩٥	١١٩٨	٢٦١٣٦	١,٨٩٣,٩٤٨
أيار	١٥٠٧,٥٠	١٦٨١	٢٢٠٣	١٣٥٧	١١٥٥	٢٤١٧٣	١,٨٢٥,٨٠٩
حزيران	١٥٠٧,٥٠	١٦٨٠	٢٠٣٣	١٤٦٦	١١٦٦	٢٧٧٢٣	١,٩٨٥,٧٥٤

١٤. الدين العام بحسب مصادر التمويل* (في نهاية الفترة)

كانون الأول ٢٠١٤	حزيران ٢٠١٥	كانون الأول ٢٠١٥	نيسان ٢٠١٥	أيار ٢٠١٦	حزيران ٢٠١٦
٦١,٧٥٢,٠	٦٣,٨٩٥,٠	٦٥,١٩٥,٠	٦٦,٣٥٣,٠	٦٤,٠٤١,٠	٦٦,٢٧٦,٠
١٩,٨٥٥,٠	٢٢,٢٩٤,٠	٢٤,٣٠٨,٠	٢٦,٧٥٢,٠	٢٤,٤٣٢,٠	٢٨,٥٦٠,٠
١٩٨٥٥,٠	٢٢,٢٩٤,٠	٢٤,٣٠٨,٠	٢٦,٧٥٢,٠	٢٤,٤٣٢,٠	٢٨,٥٦٠,٠
٣١,٤٦٨,٠	٣٠,٧٩٤,٠	٢٩,٨٧٨,٠	٢٨,٨٨٣,٠	٢٨,٧٤٥,٠	٢٦,٧٤٩,٠
٣١,٣١٢,٠	٣٠,٦٦٥,٠	٢٩,٧٣٨,٠	٢٨,٧٣٣,٠	٢٨,٥٩٢,٠	٢٦,٦٠٨,٠
١٥٦,٠	١٢٩,٠	١٤٠,٠	١٥٠,٠	١٥٣,٠	١٤١,٠
١٠,٤٢٩,٠	١٠,٨٠٧,٠	١١,٠٠٩,٠	١٠,٧١٨,٠	١٠,٨٦٤,٠	١٠,٩٦٧,٠
١٣,٩٦٥,٠	١٤,٤١٦,٠	١٣,٢٢٧,٠	١٣,٧٧٠,٠	١٣,٢٢٥,٠	١٤,٧٠٨,٠
٤٧,٧٨٧,٠	٤٩,٤٧٩,٠	٥١,٩٦٨,٠	٥٢,٥٨٣,٠	٥٠,٨١٦,٠	٥١,٥٦٨,٠
٢٥,٦٠٨,٠	٢٦,٦٤٥,٠	٢٧,٠٧٧,٠	٢٧,٦٦٤,٠	٢٩,٠٠٨,٠	٢٨,٩٢٣,٠
٨٦,٣٩١,٠	٨٩,٦٤٧,٠	٩٢,٧٨٧,٠	٩٤,٢٨٦,٠	٩٤,٥٤٦,٠	٩٥,١٧٠,٠

* المصدر: وزارة المالية، أرقام شبه نهائية قابلة للتصحيح.

إن الفروقات الطفيفة بين أرقام هذا الجدول والأرقام المنشورة من قبل وزارة المالية ترد إلى تصويب بعض الأرقام التي تكون نشرت سابقاً على أساس شبه نهائي حرصاً على عدم تأخير صدور هذه المعلومات.

^١ سندات الخزينة مسجلة بقيمتها الفعلية (القيمة الشرائية+الفوائد المترتبة).

^٢ ابتداء من أيلول ١٩٩٩، تشمل هذه الأرقام صكوك المديونيات إلى جانب سندات الخزينة.

^٣ نظراً لتوسع سوق سندات الخزينة، يتعذر احصاء حيازاتها من قبل غير المقيمين، ولذلك أدرجت جميع سندات الخزينة المصدرة بالليرة في الدين القائم بالليرة اللبنانية، والسندات المصدرة بالدولار في الدين بالعملة الأجنبية.

١٥. سندات دين الجمهورية اللبنانية بالعملة الأجنبية

إقفال حزيران ٢٠١٦			إقفال أيار ٢٠١٦			استحقاق	
هامش	فائدة %	سعر	هامش	فائدة %	سعر		
٤,٤٢	٤,٧١	١٠٠,٠٠	٤,٠١	٤,٤٩	١٠٠,١٠	٢٠١٦/١١/٠٢	فتة ٥ سنوات (٥٠٠ مليون دولار)
٤,٦٥	٥,٠٥	١٠٢,٧٠	٣,٦٣	٤,٣٤	١٠٣,٦٠	٢٠١٧/٠٣/٢٠	فتة ٨ سنوات (١٥٠٠ مليون دولار)
٣,٩١	٤,٥٣	٩٩,٣٨	٤,١٠	٥,٠٢	٩٨,٨٨	٢٠١٧/٠٧/٢٠	فتة ١٠ سنوات (٣٠٠ مليون دولار)
٤,٩٠	٥,٣٧	٩٩,٥٥	٤,٢٢	٤,٩٠	١٠٠,١٢	٢٠١٧/١٠/١٢	فتة ٥ سنوات (٧٧٥ مليون دولار)
٤,٢٤	٤,٨٧	١٠٠,١٣	٤,٧٧	٥,٦٤	٩٩,٥٠	٢٠١٧/١٢/٢٧	فتة ١٥ سنة (٩٥٠ مليون دولار)
٤,٨٣	٥,٤٦	٩٨,٦٣	٤,٨٧	٥,٧٤	٩٨,٦٣	٢٠١٧/١٢/٣١	فتة ١٥ سنة (٢٠٠٧,٥١١ مليون دولار)
٤,٣٥	٤,٩٩	١٠٠,٠٠	٤,٢٤	٥,١٢	٩٩,٨٨	٢٠١٨/٠٣/٠٥	فتة ١٥ سنة (٧٠٠ مليون دولار)
٤,٣٧	٥,٠٠	١٠٠,٠٠	٤,٢٤	٥,١١	٩٩,٨٨	٢٠١٨/٠٥/٢٧	فتة ١٥ سنة (٢٠٠ مليون دولار)
٥,٤٠	٦,٠٥	٩٨,٣٨	٤,٢٢	٥,١٥	١٠٠,٠٠	٢٠١٨/٠٦/١٢	فتة ٥ سنة (٧٠٠ مليون دولار)
٤,٦٩	٥,٣٢	٩٩,٦٣	٤,٢٦	٥,١٤	١٠٠,٠٣	٢٠١٨/١١/١٢	فتة ٨ سنة (١٠٢٥ مليون دولار)
٤,٥٩	٣,٩٠	١٠٣,٢٥	٤,١٧	٣,٦٢	١٠٤,٠٢	٢٠١٨/١١/٢٨	فتة ٧ سنوات (٤٤٥ مليون يورو)
٤,٩٦	٥,٦٩	٩٩,٥٠	٤,٤٧	٥,٥٠	١٠٠,٠٠	٢٠١٩/٠٤/٢٣	فتة ٥ سنوات (٥٠٠ مليون دولار)
٤,٩٨	٥,٧١	١٠٠,٧٥	٤,٥٨	٥,٦١	١٠١,٠٦	٢٠١٩/٠٥/٢٠	فتة ٨ سنوات (٦٥٠ مليون دولار)
٥,٢١	٥,٩٤	٩٨,٥٠	٤,٥٨	٥,٦١	٩٩,٥١	٢٠١٩/١١/٢٨	فتة ٨ سنوات (١٥٠٠ مليون دولار)
٥,١٩	٥,٩٢	١٠١,٤٦	٤,٨٥	٥,٨٨	١٠١,٦٥	٢٠٢٠/٠٣/٠٩	فتة ١٠ سنوات (١٢٠٠ مليون دولار)
٥,٥٢	٦,٢٥	٩٨,٥٠	٤,٧٩	٥,٨١	٩٩,٩٥	٢٠٢٠/٠٤/١٤	فتة ١٦ سنوات (٧٠٠ مليون دولار)
٥,٤٨	٦,٢٢	٩٩,٧٥	٤,٥٧	٥,٩٣	١٠٠,٧٧	٢٠٢٠/٠٦/٢٠	فتة ٧ سنوات (٦٠٠ مليون دولار)
٥,٥٠	٦,٥٥	١٠٦,٨٥	٤,٦٩	٦,٠٥	١٠٩,١٣	٢٠٢١/٠٤/١٢	فتة ١٥ سنة (٢٠٩٢,٤٦٩ مليون دولار)
٥,٣٢	٦,٦٤	٩٧,٢٥	٤,٦٢	٦,٢٧	٩٩,١٢	٢٠٢٢/١٠/٠٤	فتة ١٢ سنة (١٥٤٠ مليون دولار)
٥,٤٠	٦,٧٢	٩٦,٢٥	٤,٦٥	٦,٣٠	٩٨,٤٠	٢٠٢٣/٠١/٢٧	فتة ١٠ سنة (١١٠٠ مليون دولار)
٥,٦٣	٦,٩٥	٩٥,٦٣	٤,٩٨	٦,٦٣	٩٧,٦٠	٢٠٢٤/١١/٠٤	فتة ٩ سنة (٥٠٠ مليون دولار)
٥,٥٢	٦,٨٦	١٠٠,٨٨	٤,٧٥	٦,٥٩	١٠٢,٦٥	٢٠٢٤/١٢/٠٣	فتة ١٥ سنة (٢٥٠ مليون دولار)
٥,٤٣	٦,٩٤	٩٥,٢٥	٤,٧٤	٦,٥٧	٩٧,٥٥	٢٠٢٥/٠٢/٢٦	فتة ١٠ سنة (٨٠٠ مليون دولار)
٥,١٨	٦,٨٥	٩٦,٠٠	٤,٨١	٦,٦٨	٩٧,١٣	٢٠٢٥/٠٦/١٢	فتة ١٣ سنة (٨٠٠ مليون دولار)
٥,٦١	٧,١٢	٩٦,٢٥	٤,٨٧	٦,٧٠	٩٩,٢٣	٢٠٢٦/١١/٢٧	فتة ١٥ سنة (٧٢٥ مليون دولار)
٥,٥٧	٧,٠٨	٩٧,٤٨	٤,٩١	٦,٧٤	١٠٠,٠٦	٢٠٢٧/١١/٢٩	فتة ١٥ سنة (١٠٠٠ مليون دولار)
٥,٥٧	٧,٠٨	٩٦,٥٠	٤,٩٩	٦,٨٣	٩٨,٥١	٢٠٢٨/١١/٠٣	فتة ١٣ سنة (٥٠٠ مليون دولار)
٥,٦٦	٧,١٧	٩٥,٥٠	٥,٠٠	٦,٨٤	٩٨,٣٥	٢٠٣٠/٠٢/٢٦	فتة ١٥ سنة (١٤٠٠ مليون دولار)
٥,٧٧	٧,٢٣	٩٨,١٣	٥,٢٦	٧,١٠	٩٩,٥٠	٢٠٣٥/١١/٠٢	فتة ١٥ سنة (٦٠٠ مليون دولار)

١٦. شهادات إيداع عالمية

إقفال حزيران ٢٠١٦		إقفال أيار ٢٠١٦		إستحقاق	القيمة	بنك البحر المتوسط (٥ سنوات)
فائدة	سعر	فائدة	سعر			
%٩,٣٠	٩٤,٧٤	%١,٢٦	١٠٦,٢٤	١٤/١٢/٢٠١٧	\$ ٥٠٠ مليون	

١٧. سندات دين المصارف بالعملة الأجنبية

إقفال حزيران ٢٠١٦			إقفال أيار ٢٠١٦			إستحقاق	القيمة	Eurobonds
هامش	فائدة	سعر	هامش	فائدة	سعر			
٥,٢٥	%٦,٨٩	١٠٠,٥٠	٥,٢٥	%٦,٨٩	١٠٠,٥٠	٢١/٠٦/٢٠٢١	\$ ٣٠٠ مليون	١٠ سنوات (Euro Notes) بيلوس

١٨. التداول بالأسهم في بورصة بيروت (حزيران- ٢٠١٦)

الشركة	الأسهم المنفذة	النسبة	قيمة التنفيذ (\$)	النسبة	سعر الإقفال (\$)	معدل السعر (\$)
سوليدير "أ"	٢٠٠,٤٨١	%٧,٠١	١,٩٠٦,٥٥٥	%٨,٧٠	٩,٣٥٠	٩,٥١
سوليدير "ب"	٨٦,٦٠٤	%٣,٠٣	٧٩٥,٠٠٥	%٣,٦٣	٩,٣٦٠	٩,١٨
البنك اللبناني للتجارة	-	-	-	-	١,٦٩٠	-
البنك اللبناني للتجارة "أ" أسهم تفضيلية فئة "A"	-	-	-	-	١٠٠,٥٠٠	-
البنك اللبناني للتجارة "ب" أسهم تفضيلية فئة "B"	١,٠٠٠	%٠,٠٣	١٠٠,٠٠٠	%٠,٤٦	١٠٠,٠٠٠	١٠٠,٠٠٠
البنك اللبناني للتجارة "C" أسهم تفضيلية فئة "C"	-	-	-	-	١٠١,٠٠٠	-
بنك عوده	٤٥٠,٢٨٢	%١٥,٧٥	٢,٧٢٦,١٩٠	%١٢,٤٤	٦,٢٠٠	٦,٠٥
بنك عوده "GDR"	٦٨٩,١٣٨	%٢٤,١٠	٤,١٥٦,١١٣	%١٨,٩٦	٦,٢٠٠	٦,٠٣
بنك عوده "أسهم تفضيلية" فئة "F"	٢,٠٨٦	%٠,٠٧	٢٠٩,١٨٦	%٠,٩٥	١٠٠,٣٠٠	١٠٠,٢٨
بنك عوده "أسهم تفضيلية" فئة "G"	٦,٧٧١	%٠,٢٤	٦٧٧,٩٢٩	%٣,٠٩	١٠٠,٠٠٠	١٠٠,١٢
بنك عوده "أسهم تفضيلية" فئة "H"	٣,٢٠٠	%٠,١١	٣,٢٠١	%٠,٠١	١٠٠,٠٠٠	١,٠٠
بنك بيروت	٦٩,٣٥٢	%٢,٤٣	١,٣٠٣,٨١٧	%٥,٩٥	١٨,٨٠٠	١٨,٨٠
بنك بيروت "أسهم أولوية ٢٠١٤"	-	-	-	-	٢١,٠٠٠	-
بنك بيروت "أسهم تفضيلية" فئة "H"	٢٢,٤٠٠	%٠,٧٨	٥٦٧,٢٢٠	%٢,٥٩	٢٥,٥٠٠	٢٥,٣٢
بنك بيروت "أسهم تفضيلية" فئة "I"	٤٢,٢٤٤	%١,٤٨	١,٠٧١,٤٤٧	%٤,٨٩	٢٥,٥٠٠	٢٥,٣٦
بنك بيروت "أسهم تفضيلية" فئة "J"	٢٠,٧٠٠	%٠,٧٢	٥٢٧,٧٥٠	%٢,٤١	٢٥,٥٠٠	٢٥,٥٠
بنك بيلوس	٧٠٦,٩٦٠	%٢٤,٧٣	١,١٦٧,٦٢٠	%٥,٣٣	١,٦٣٠	١,٦٥
بنك بيلوس GDR	٤٤	-	٣,٣٠٠	%٠,٠٢	٧٥,٠٠٠	٧٥,٠٠
بنك بيلوس "أسهم تفضيلية ٢٠٠٨"	٢,٢٠٢	%٠,٠٨	٢٢٠,٦٢١	%١,٠١	١٠٠,٢٠٠	١٠٠,١٩
بنك بيلوس "أسهم تفضيلية ٢٠٠٩"	١٣,٣٦٣	%٠,٤٧	١,٣٣٧,٥٦٤	%٦,١٠	١٠٠,١٠٠	١٠٠,٠٩
بنك بيمو	٨٥,٩٧٦	%٣,٠١	١,٢٩٠	%٠,٠١	١,٥٠٠	٠,٠٢
بنك بيمو "أسهم تفضيلية ٢٠١٣"	٦,٠٠٠	%٠,٢١	٦٠٠,٠٠٠	%٢,٧٤	١٠٠,٠٠٠	١٠٠,٠٠
بنك لبنان والمهجر "GDR"	٢١٦,٧٢٩	%٧,٥٨	٢,٢٠٣,١٥٦	%١٠,٠٥	١٠,٠٧٠	١٠,١٧
بنك لبنان والمهجر	٩٩,٢٨٢	%٣,٤٧	٩٨٩,٩٩٠	%٤,٥٢	٩,٩١٠	٩,٩٧
بنك لبنان والمهجر "أسهم تفضيلية ٢٠١١"	١٣٣,٢٣٩	%٤,٦٦	١,٣٣٨,٦٢٥	%٦,١١	١٠,٠٢٠	١٠,٠٥
ريمكو	-	-	-	-	٣,٢٣٠	-
هولسيم لبنان	١,٠٠٠	%٠,٠٣	١٤,٣١٠	%٠,٠٧	١٤,٣١٠	١٤,٣١
الإسمنت الأبيض لحامله	-	-	-	-	٣,٠٠٠	-
الإسمنت الأبيض إسمي	-	-	-	-	٣,١٠٠	-
المجموع	٢,٨٥٩,٠٥٣	%١٠٠	٢١,٩٢٠,٨٨٨	%١٠٠	-	-

١٩. أدوات مالية مختلفة

التغيير	معدل السعر (\$)	إقفال حزيران ٢٠١٦ (\$)	معدل السعر (\$)	إقفال أيار ٢٠١٦ (\$)
GDR (سوليدير)	٩,٤٩	٩,٦٠-٩,٣٧	١٠,١٣	١٠,٢٥-١٠,٠٠
GDR (لبنان والمهجر)	١٠,١٠	١٠,١٠-٠,٠٠	١٠,٢٨	١٠,٣٥-١٠,٢٠
GDR (عوده)	٦,١٨	٦,٢٥-٦,١٠	٦,٠٦	٦,١٢-٦,٠٠
GDR (بيلوس)	٧٥,٠٠	٧٥,٠٠-٠,٠٠	٧٥,٠٠	٧٥,٠٠-٠,٠٠



مصرف لبنان
BANQUE DU LIBAN