



مصرف لبنان
BANQUE DU LIBAN

مديرية الإحصاءات والأبحاث الاقتصادية

العدد ٢٦٤

النشرة الشهرية

أيار ٢٠١٦

أهم التطورات (النسب المئوية المذكورة في ما يلي تشير إلى تغيرات على أساس سنوي، ما لم يذكر خلاف ذلك)

بلغ المؤشر الاقتصادي العام لمصرف لبنان ٢٩٧,٩ في أيار ٢٠١٦ مقابل ٢٩٧,٦ في الشهر السابق ٢٨٥,٠ في أيار ٢٠١٥. سجل ميزان المدفوعات عجزاً بما يوازي ٨٦١,٦ مليون دولار خلال الشهر. بلغ نمو الميزانية المجمعة للمصارف التجارية ٥,٤% على أساس سنوي. سجلت نسبة دولرة الودائع ٦٤,٨% في نهاية أيار. ارتفعت معدلات الفائدة المصرفية على الحسابات المدينة بالليرة والدولار فيما انخفضت على الحسابات الدائنة بالليرة والدولار.

سجل ميزان المدفوعات عجزاً بما يوازي ٨٦١,٦ مليون دولار في أيار ٢٠١٦. وقد تمثل هذا العجز بانخفاض الموجودات الخارجية الصافية لدى مصرف لبنان بقيمة ٤٥٥,٦ مليون دولار والموجودات الخارجية الصافية لدى المصارف والمؤسسات المالية بقيمة ٤٠٦,٠ مليون دولار. وبلغ بذلك الرصيد التراكمي لميزان المدفوعات في الأشهر الخمسة الأولى من السنة عجزاً يوازي ١٧٦٠,٧ مليون دولار مقابل عجزاً يوازي ٥٢٥,٠ مليون دولار في الفترة المماثلة من العام ٢٠١٥.

وفقاً لأرقام وزارة المالية بلغ مجموع الدين العام الصافي ٩٤٥٢٨ مليار ليرة في أيار ٢٠١٦ مسجلاً ارتفاعاً شهرياً قدره ٢٦٠ مليار ليرة. وقد نتج هذا الازدياد عن تدني الدين العام الصافي بالليرة بمقدار ١٧٦٧ مليار ليرة ليبلغ ٥٠٨١٦ مليار ليرة وارتفاع الدين العام المحرر بعملات أجنبية بمقدار ١٣٤٤ مليون دولار ليسجل ٢٨٩٩٦ مليون دولار في نهاية الشهر. وعلى أساس سنوي، بلغ نمو الدين العام الصافي ٥,٨% والدين بالليرة ٥,٢% وبالعملات الأجنبية ٦,٤%.

بلغ احتياطي مصرف لبنان الإجمالي من العملات الأجنبية ٣٨٩٠٢,٩ مليون دولار مسجلاً انخفاضاً سنوياً نسبته ٤,٤% ومقداره ١٧٩٢,١ مليون دولار. أما مجموع الاحتياطي الخارجي بما فيه الذهب، فقد بلغ ٥٠٠٧٢,٧ مليون دولار. هذا وقد بقي سعر صرف الدولار الأميركي الوسطي في سوق بيروت مستقراً على ١٥٠٧,٥٠ ليرة.

لم يطرأ أي تغير في أيار ٢٠١٦ على معدلات فائدة سندات الخزينة. فسجل معدل الفائدة الفعلية في نهاية الشهر: ٤,٤٤% لفتة ٣ أشهر، ٤,٩٩% لفتة ٦ أشهر و ٥,٣٥% لفتة ١٢ شهراً. واستقرت فائدة القسيمة على سندات السنتين والثلاث سنوات على ٥,٨٤% و ٦,٥٠% على التوالي. أما معدلات الفائدة المصرفية فقد انخفضت في أيار إلى ٥,٥٨% على الحسابات الدائنة بالليرة (- نقطة أساس) وارتفعت إلى ٨,٥٣% على الحسابات المدينة بالليرة (+ ١٣ نقطة أساس). وشهدت الفائدة المصرفية المحلية بالدولار الأميركي ازدياداً على الحسابات المدينة وتراجعاً على تلك الدائنة. فسجل معدل الفائدة الوسطي المثقل على حسابات التسليف بالدولار ٧,٢٩% في أيار (+ ١٢ نقطة أساس). أما متوسط الفائدة على حسابات الادخار بالدولار فبلغ ٣,٢٦% (- ٣ نقطة أساس).

بلغت الكتلة النقدية M٣ ١٨٩٤٢٣,٨ مليار ليرة في أيار مسجلة نمواً سنوياً نسبته ٤,٧% مقارنة بـ ٤,٥% في نيسان ٢٠١٦. وبقي التسليف المصرفي للقطاع الخاص العامل الأبرز في خلق النقد إلى جانب التسليفات للقطاع العام. وفي ما خص مكونات الكتلة النقدية، تجدر الإشارة إلى أن الودائع بالليرة سجلت نمواً بنسبة ٥,٠% والودائع بالعملات الأجنبية نمواً بنسبة ٤,١%.

بلغت الميزانية المجمعة للمصارف التجارية ٢٨٤٣٥٦ مليار ليرة في أيار مسجلة بذلك نمواً سنوياً بنسبة ٥,٤% مقابل ٤,٧% في نيسان ٢٠١٦. ازدادت ودائع القطاع الخاص المقيم وغير المقيم بنسبة ٤,١% والتسليفات الممنوحة للقطاع الخاص بنسبة ٨,١%. وسجلت نسبة الدولرة في الودائع ٦٤,٨%.

توسع عجز الميزان التجاري بنسبة ١٧,٣% وسجل ١٣٩٢,٨ مليون دولار في نهاية أيار، وذلك نتيجة ارتفاع قيمة الواردات إلى ١٦٢٩,٩ مليون دولار أي بنسبة ١٠,١% وانخفاض قيمة الصادرات إلى ٢٣٧,١ مليون دولار أي بنسبة ١٩,٢%.

ازدادت كميات الإسمنت المسلمة، وهي مؤشر النشاط الحالي لقطاع البناء، بنسبة ٠,٧% فيما تدنت مساحات البناء المرخصة، مؤشر النشاط المستقبلي للقطاع، بنسبة ٨,٩% مقارنة بأيار ٢٠١٥.

شهد إنتاج الكهرباء ارتفاعاً إلى ١١٢٣,٦ مليون كيلووات ساعة خلال الشهر، أي بنسبة ٦,٨% على أساس سنوي.

ازداد كل من عدد الطائرات وعدد المسافرين في مطار بيروت بنسبة ٦,٠% و ١٣,٥% على التوالي نتيجة ارتفاع كل من عدد المسافرين القادمين والمغادرين بنسبة ١٧,٢% و ٩,٨% على التوالي وانخفاض عدد المسافرين العابرين بنسبة ٤٩,١%. أما حجم الشحن الجوي، فقد تقلص بنسبة ٨,٢%.

توسعت كل من حركة السفن وحركة البضائع في مرفأ بيروت بنسبة ٣٣,٨% و ٥,٣% على التوالي في أيار ٢٠١٦.

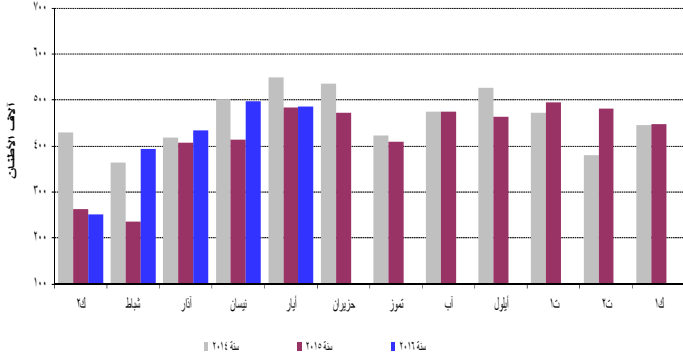
ازدادت كميات الإسمنت المسلمة، وهي مؤشر النشاط الحالي لقطاع البناء، بنسبة ٠,٧%، فيما تدنت مساحات البناء المرخصة، مؤشر النشاط المستقبلي للقطاع، بنسبة ٨,٩% مقارنة بأيار ٢٠١٥.

بلغ المؤشر الاقتصادي العام لمصرف لبنان ٢٩٧,٩ في أيار ٢٠١٦ مقابل ٢٩٧,٦ في الشهر السابق و ٢٨٥,٠ في أيار ٢٠١٥، مسجلاً بذلك ازدياداً سنوياً بنسبة ٤,٥%.

المؤشر الاقتصادي العام (متوسط ١٩٩٣ = ١٠٠)

المؤشر	التغيرات الشهرية %	التغيرات السنوية %
أيار ٢٠١٥	-١,١	٠,٥
حزيران ٢٠١٥	-٢,٦	١,٦
تموز ٢٠١٥	-٤,٧	٦,٥
آب ٢٠١٥	٠,٨	٠,٦
أيلول ٢٠١٥	١,٨	٢,٧
تشرين الأول ٢٠١٥	٣,٦	٣,٢
تشرين الثاني ٢٠١٥	٤,٢	٩,١
كانون الأول ٢٠١٥	٣,١	٣,٣
كانون الثاني ٢٠١٦	-٧,٦	٣,٥
شباط ٢٠١٦	٥,٤	١١,٩
آذار ٢٠١٦	٠,٥	٥,٩
نيسان ٢٠١٦	٠,٥	٣,٣
أيار ٢٠١٦	٠,١	٤,٥

تطبيقات الإسمنت



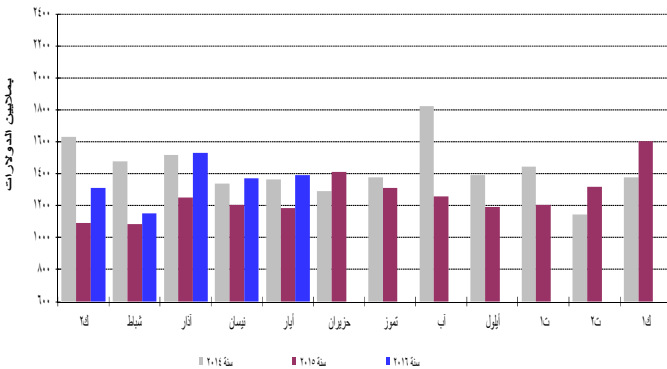
المصدر: شركات الإسمنت

شهدت الرسوم العقارية المحصلة انخفاضاً بنسبة ١٢,٤% فبلغت ٦٠,١ مليار ليرة مقارنة بأيار ٢٠١٥.

التجارة الخارجية

توسع عجز الميزان التجاري بنسبة ١٧,٣% وسجل ١٣٩٢,٨ مليون دولار في نهاية أيار، وذلك نتيجة ارتفاع قيمة الواردات إلى ١٦٢٩,٩ مليون دولار أي بنسبة ١٠,١% وانخفاض قيمة الصادرات إلى ٢٣٧,١ مليون دولار أي بنسبة ١٩,٢%. ازدادت الرسوم الجمركية المحصلة بنسبة ٠,٤% وسجلت ١٨٣,٥ مليار ليرة خلال هذا الشهر.

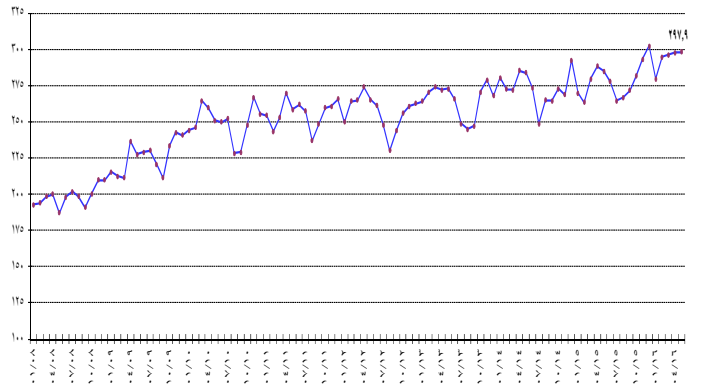
عجز الميزان التجاري



المصدر: المجلس الأعلى للجمارك

توزعت حصص أهم بلدان المصدر منذ مطلع العام ولغاية أيار ٢٠١٦ على الشكل التالي: الصين ١٠,٧%، إيطاليا ٧,٦%، ألمانيا ٥,٨%، الولايات المتحدة ٧,٤%، وهولندا ٦,١%. توزعت هذه الحصص في أيار ٢٠١٦ على الشكل التالي:

المؤشر العام



نشاط غرفة المقاصة

انخفض مجموع قيمة الشيكات المتقاصة بنسبة ٦,٤% في أيار ٢٠١٦. ارتفعت قيمة الشيكات المحررة بالليرة اللبنانية بنسبة ١,٧% فيما تدنت تلك المحررة بالعملة الأجنبية بنسبة ٩,٣%. بلغت حصة الشيكات المتقاصة المحررة بعملة أجنبية من مجموع الشيكات المتقاصة ٧١,٦% مسجلة انخفاضاً بنسبة ٣,١%.

توسعت حصة الشيكات المرتجعة خلال الشهر بنسبة ٩,١% مقارنة بالشهر ذاته من العام الماضي، فبلغت ٢,٢% من مجموع قيمة الشيكات في نهاية هذا الشهر.

مؤشرات اقتصادية رئيسية (جميع التغيرات هي بالنسبة إلى الشهر نفسه من العام السابق)

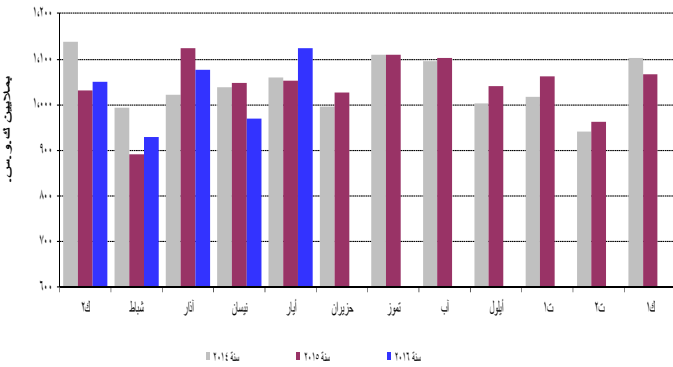
	أيار-١٦	نيسان-١٦	متوسط-٢٠١٥	كانون الأول-١٥	أيار-١٥	متوسط-٢٠١٤	كانون الأول-١٤
مقاصة الشيكات باليرة اللبنانية^١							
(ملايين الليرات اللبنانية)	٢,٤٠٠,٤٥٥	٢,٥٦٠,٩٠١	٢,٣٥٣,٦٠٢	٢,٥٧٨,١١٣	٢,٣٦٠,٩٨٤	٢,٢٦٩,١١٢	٢,٤١١,٠٢٢
نسبة التغير (%)	١,٦٧	٩,٤٤	٣,٧٢	٦,٩٣	٣,٣٤-	٥,٩٧	٢,٤٤
مقاصة الشيكات بالعملة الأجنبية^{**١}							
(ملايين الدولارات)	٤٠٠,٢٣	٣٩٦,٨	٤٢٤,١	٤٢٧,١	٤٤٣,٣	٤٦٨,٤	٤٦٩,٥
نسبة التغير (%)	٩,٢٦-	٤,٦٣-	٩,٤٦-	٩,٠٣-	١٢,٤٢-	١,٦١	٠,٧٠-
مجموع مقاصة الشيكات^{**}							
(ملايين الليرات اللبنانية)	٨,٤٦٤,٦٨٩	٨,٥٤٣,٢٤٢	٨,٧٤٦,١٥٦	٩,٠١٦,٢٥٨	٩,٠٤٤,١٤٨	٩,٣٢٩,٤٩٤	٩,٤٨٨,٠٩٩
طلبات الاستعمال لدى مركزية المخاطر^١							
المجموع	٣٠,١٢٤	٣٠,٤٨١	٢٧,٠٥٧	٢٢,٦٩٥	٢٨,١٨٢	٢٣,٨٤٢	٢٢,٠٢٠
نسبة التغير (%)	٦,٨٩	١٤,٥٣	١٣,٤٨	٣,٠٧	٧,٣٠	٦,٣٥	٣١,٤٩
رخص البناء^{**٢}							
(بالأمتار المربعة)	٩٧١,٨٤٢	١,٠٧٣,٦٣٨	١,٠٢٨,٢٩٦	١,٠٧٨,٩٦٦	١,٠٦٦,٦٧٦	١,١٢٩,٠٥٩	٩٨٦,١١٣
نسبة التغير (%)	٨,٨٩-	١,٣٦	٨,٩٢-	٩,٤٢	٢٤,١٢-	٤,٨٣	١٧,٦٨-
الاسمنت المسلم^{**٣}							
(بالأطنان)	٤٨٦,٧١٣	٤٩٧,٣٠٦	٤٢٠,٢٣٩	٤٤٧,٧٢٤	٤٨٣,٣٦٤	٤٥٩,٧٣٦	٤٤٤,٩٢٦
نسبة التغير (%)	٠,٦٩	٢٠,٢٥	٨,٥٩-	٠,٦٣	١٢,٠٩-	٥,٣٨-	١٨,٣١
الرسوم العقارية المستوفاة^٤							
(ملايين الليرات اللبنانية)	٦٠,٠٥٢	٦٨,٣٣٣	٦٩,٥١٠	٩٩,٠٦٧	٦٨,٥٣٣	٧٦,٧٤٩	١٠٣,٢٥٤
نسبة التغير (%)	١٢,٣٨-	٩,١٣	٩,٤٣-	٤,٠٥-	٢٧,٨٨-	١,٨٨	٧,٢٤-
مجموع المستوردات^{**٥}							
(ملايين الليرات اللبنانية)	٢,٤٥٧,٩٥٦	٢,٤٢٨,١٣٥	٢,٢٧٠,٦٤٤	٢,٧٧٦,٦٧٧	٢,٢٣٣,٠٥٩	٢,٥٧٥,٣٧٨	٢,٤٨٦,٣٥٢
نسبة التغير (%)	١٠,٠٧	١١,٦٧	١١,٨٣-	١١,٦٨	١١,٦٨-	٣,٤٦-	٨,٢٣-
مجموع الصادرات^{**٥}							
(ملايين الليرات اللبنانية)	٣٥٧,٥٥٥	٣٥٧,٥٥١	٣٧١,٠٢١	٣٥٦,٤٣١	٤٤٢,٣٥٥	٤١٦,٣١٥	٤٠٤,٢٠٦
نسبة التغير (%)	١٩,١٧-	١,٠٨	١٠,٨٨-	١١,٨٢-	٤,٨٧-	١٥,٨٣-	١٠,٤٤
عجز الميزان التجاري^{**}							
(ملايين الليرات اللبنانية)	٢,١٠٠,٤٠١	٢,٠٧٠,٥٨٤	١,٨٩٩,٦٢٤	٢,٤٢٠,٢٤٦	١,٧٩٠,٧٠٤	٢,١٥٩,٠٦٣	٢,٠٨٢,١٤٦
نسبة التغير (%)	١٧,٢٩	١٣,٧٣	١٢,٠٢-	١٦,٢٤	١٣,٢١-	٠,٦٥-	١١,١٥-
الواردات الجمركية[*]							
(ملايين الليرات اللبنانية)	١٨٣,٤٩٧	١٨١,١٩٧	١٧٩,٦٣٣	١٧٨,٠٢٩	١٨٢,٨٦٣	١٧٦,٦٠٦	١٨٠,٥٦٨
نسبة التغير (%)	٠,٣٥	٢,٤١-	١,٧١	١,٢٦-	٦,٤٠	٦,٢٠-	٣,٢٩-
إنتاج الطاقة الكهربائية (شبكة مؤسسة كهرباء لبنان)^٦							
(مليون ك.و.س)	١,١٢٤	٩٦٩	١,٠٤٣	١,٠٦٦	١,٠٥٢	١,٠٤٤	١,١٠٣
نسبة التغير (%)	٦,٧٥	٧,٥٩-	٠,٠٢-	٣,٣٥-	٠,٨٠-	٣,٥٣	١,٠١
استيراد المشتقات النفطية^{**٧}							
(بالطن المتري)	٤٩١,١٧٨	٥١٨,٤١١	٦٣٨,٢٨٠	٥٧٤,٤٨٥	٦٥٩,٩٥٦	٥٦٩,٤٣٥	٦٣٦,٠٥٤
نسبة التغير (%)	٢٥,٥٧-	١١,١٠	١٢,٠٩	٩,٦٨-	١٦,٤٧	١٢,٥٠	٠,١٤-
حركة الشحن البحري في مرفأ بيروت^{**٨}							
المجموع (بالأطنان)	٧٧٤,٠٦٠	٧٠٩,٠٨١	٦٨٥,٢٢٠	٧٤٥,٠٦٦	٧٣٥,٤٥٢	٦٩٠,٦٩٥	٧٥٨,٠٧٨
نسبة التغير (%)	٥,٢٥	١٠,١١	٠,٧٩-	١,٧٢-	١,٩٥	٠,١٥	١,١٩-
١-الحمولة المرفوعة	٦٨٥,٥٩٥	٦٢٦,٥٦٦	٥٩٤,٥٢١	٦٥٠,٢٣٣	٦٢٥,٥٣٧	٦٠٨,٣٢٩	٦٧١,٥٢٩
٢-الحمولة المشحونة	٨٨,٤٦٥	٨٢,٢٠٠	٩٠,٢٠٦	٩٤,٦١٨	١٠٩,٧١١	٨١,٧٦١	٨٦,٠٩٧
٣-ترانزيت ومنطقة حرة	-	٣١٥	٤٩٣	٢١٥	٢٠٤	٦٠٥	٤٥٢
حركة المسافرين في مطار بيروت الدولي^٩							
المجموع	٦١٨,٥٨١	٥٥٧,٧٠٨	٦٠٣,٦٦٧	٦١٦,٢٤٦	٥٤٥,١٤٤	٥٤٧,٤٤٦	٥٧٣,٢٣١
نسبة التغير (%)	١٣,٤٧	٦,٧٩-	١٠,٢٧	٧,٥٠	٦,٥٧	٤,٨٩	١٢,٣٨
١-القادمون	٣٢٣,٥٥٤	٢٧٠,٦٣٨	٢٩٣,١٧٩	٣١٣,٣٣٦	٢٧٦,٠٤٩	٢٦٨,٥٥١	٢٩٩,٥٠٩
نسبة التغير (%)	١٧,٢١	٧,٢٧-	٩,١٧	٤,٦٢	٥,٧٩	٦,٤٣	١١,٤٩
٢-المغادرون	٢٩٤,٦٤٢	٢٨٦,٧٨٣	٣٠٧,٣٢٣	٢٩٧,٤٧٧	٢٦٨,٣٣٩	٢٧٧,٦٩٤	٢٧٢,٣٨٩
نسبة التغير (%)	٩,٨٠	٦,٣٤-	١٠,٦٧	٩,٢١	٧,٥٩	١,٢٠٢	١٣,٦٢
٣-العابرون (ترانزيت)	٣٨٥	٢٨٧	٣,١٦٤	٥,٤٣٣	٧٥٦	١,٢٠٢	١,٣٣٣
نسبة التغير (%)	٤٩,٠٧-	٠,٣٥	١٦٣,٣٥	٣٠٧,٥٨	٣٧,٦٢-	٧,٧٤-	٢٠,٨٤-

*بدأ في تموز ١٩٩٥ احتساب الدولار الجمركي على أساس السعر الرسمي للدولار عوضاً عن ٨٠٠ ل.ل. **أرقام مستكملة من قبل القطاع الخاص. ***بدأ في ١/١/١٩٩٧، تعديل المعلومات لتضم القطاعين العام والخاص.
المصدر: مصرف لبنان. نقابة المهندسين في بيروت وطرابلس. شركات التزابة. وزارة المالية. إدارة الجمارك العامة. مؤسسة كهرباء لبنان. المديرية العامة للنفط. مرفأ بيروت. مطار بيروت الدولي.

قطاع الطاقة

شهد إنتاج الكهرباء ارتفاعاً إلى ١١٢٣,٦ مليون كيلووات ساعة خلال الشهر، أي بنسبة ٦,٨% على أساس سنوي.

(الإنتاج الشهري للكهرباء (شبكة كهرباء لبنان)

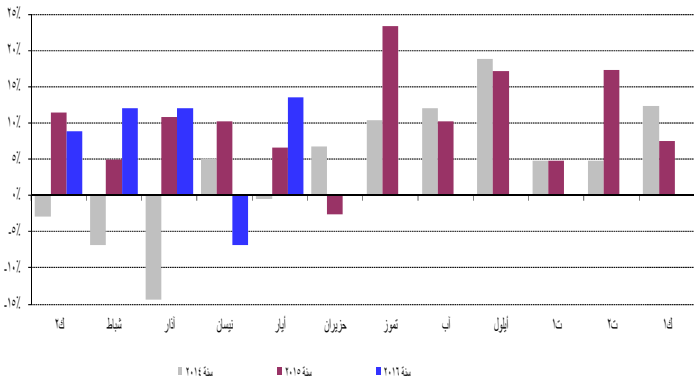


المصدر: مؤسسة كهرباء لبنان

قطاع النقل

ازداد كل من عدد الطائرات وعدد المسافرين في مطار بيروت بنسبة ٦,٠% و١٣,٥% على التوالي نتيجة ارتفاع كل من عدد المسافرين القادمين والمغادرين بنسبة ١٧,٢% و٩,٨% على التوالي وانخفاض عدد المسافرين العابرين بنسبة ٤٩,١%. أما حجم الشحن الجوي، فقد تقلص بنسبة ٨,٢% نتيجة تدني حجم البضائع المفرغة والمشحونة بنسبة ٦,٨% و٩,٨% على التوالي.

حركة المسافرين عبر المطار



المصدر: مطار بيروت الدولي

توسعت كل من حركة السفن وحركة البضائع في مرفأ بيروت بنسبة ٣٣,٨% و٥,٣% على التوالي في أيار ٢٠١٦. توسع حجم البضائع المفرغة بنسبة ٩,٦% وتقلص حجم البضائع المشحونة بنسبة ١٩,٤%.

القطاع النقدي

الموجودات الخارجية الصافية للجهاز المصرفي

سجل ميزان المدفوعات عجزاً بما يوازي ٨٦١,٦ مليون دولار في أيار ٢٠١٦. وقد تمثل هذا العجز بانخفاض الموجودات الخارجية الصافية لدى مصرف لبنان بقيمة ٤٥٥,٦ مليون دولار والموجودات الخارجية الصافية لدى المصارف والمؤسسات المالية بقيمة ٤٠٦,٠ مليون دولار. وبلغ بذلك الرصيد التراكمي

الواردات حسب بلدان المصدر (بملايين الدولارات)

البلد	أيار - ٢٠١٥	% من المجموع	أيار - ٢٠١٦	% من المجموع
الصين	١٦٠,٩	١٠,٩	١٨٢,٣	١١,٣
الكويت	٢,٠	٠,١	١٧٨,٣	١٠,٩
إيطاليا	١٢٧,٤	٨,٦	١٢٨,٧	٧,٩
ألمانيا	١٠٨,٦	٧,٣	١٠٦,٥	٦,٥
اليونان	٤٧,٣	٣,٢	١٠١,٢	٦,٢
البلدان الأخرى	١٠٣٤,٦	٦٩,٩	٩٣٣,٠	٥٧,٢
المجموع	١٤٨٠,٨	١٠٠	١٦٢٩,٩	١٠٠

توزعت حصص أهم بلدان المقصد منذ مطلع العام ولغاية أيار ٢٠١٦ على الشكل التالي: جنوب أفريقيا ١٢,٥%، السعودية ١١,٢%، الإمارات العربية المتحدة ٩,٥%، سوريا ٦,٤%، والعراق ٦,١%. توزعت هذه الحصص في أيار ٢٠١٦ على الشكل التالي:

الصادرات حسب بلدان المقصد (بملايين الدولارات)

البلد	أيار - ٢٠١٥	% من المجموع	أيار - ٢٠١٦	% من المجموع
جنوب أفريقيا	١٨,١	٦,٢	٣٦,٣	١٥,٣
الإمارات العربية المتحدة	٣٣,٧	١١,٥	٢٥,١	١٠,٦
السعودية	٣٥,٠	١١,٩	٢٠,٩	٨,٨
العراق	٢٠,٢	٦,٩	١٥,٢	٦,٤
سوريا	١٧,٦	٦,٠	١٤,٠	٥,٩
البلدان الأخرى	١٦٨,٧	٥٧,٥	١٢٥,٧	٥٣,٠
المجموع	٢٩٣,٣	١٠٠	٢٣٧,١	١٠٠

الواردات (بملايين الدولارات)

القسم التعريفي	ك - ٢٠١٥	% من المجموع	ك - ٢٠١٦	% من المجموع
منتجات المملكة الحيوانية والنباتية	١٠٣٨١,١	١٩,٥	١٠٣١٣,٤	١٦,٧
مواد نسيجية ومصنوعاتها	٣٣٥,٦	٤,٧	٣٣١,٦	٤,٢
جلود، جلود فراء ومصنوعاتها	٣٠,٨	٠,٤	٢٨,٨	٠,٤
خشب ومصنوعاته	٩٢,٥	١,٣	٩١,٦	١,٢
منتجات الصناعات الكيماوية	٨١٨,١	١١,٥	٨٦٦,٨	١١,٠
عجائن، خشب، ورق كرتون	١٣٥,٩	١,٩	١٣١,٤	١,٧
حجر، جبس، إسمنت	١٦٨,٩	٢,٤	١٨٦,١	٢,٤
منتجات معدنية ومصنوعاتها	١٠٦٤٧,٥	٢٣,٢	٢٠٣٨٨,٣	٣٠,٤
معدات كهربائية، نقل وتصوير	١٠٥٩٩,٢	٢٣,٥	١٠٥٧٦,١	٢٠,٠
لؤلؤ، أحجار كريمة ومعادن ثمينة	٣٣٣,١	٤,٧	٣٨٠,٣	٤,٨
مصنوعات متنوعة	٥٤٩,٥	١,٧	٥٦٧,٦	٧,٢
المجموع	٧٠٠٩٢,١	١٠٠	٧٠٨٦٢,٠	١٠٠

الصادرات (بملايين الدولارات)

القسم التعريفي	ك - ٢٠١٥	% من المجموع	ك - ٢٠١٦	% من المجموع
منتجات المملكة الحيوانية والنباتية	٢٩٥,٣	٢٣,٢	٢٨٢,٠	٢٥,٤
مواد نسيجية ومصنوعاتها	٤٧,٢	٣,٧	٣٥,١	٣,٢
جلود، جلود فراء ومصنوعاتها	٦,٤	٠,٥	٥,٨	٠,٥
خشب ومصنوعاته	٥,٦	٠,٤	٥,٣	٠,٥
منتجات الصناعات الكيماوية	١٧٨,٩	١٤,١	١٢١,٨	١١,٠
عجائن، خشب، ورق كرتون	٦٤,٨	٥,١	٥١,٩	٤,٧
حجر، جبس، إسمنت	١٣,٤	١,١	١٠,٠	٠,٩
منتجات معدنية ومصنوعاتها	١٥٤,٤	١٢,١	١١٨,٩	١٠,٧
معدات كهربائية، نقل وتصوير	١٩٤,٢	١٥,٣	١٦٤,٤	١٤,٨
لؤلؤ، أحجار كريمة ومعادن ثمينة	٢٠٣,٥	١٦,٠	٢٠٩,١	١٨,٩
مصنوعات متنوعة	١٠٨,١	٨,٥	١٠٤,٢	٩,٤
المجموع	١٠٢٧١,٦	١٠٠	١٠١٠٨,٤	١٠٠

المصدر: المجلس الأعلى للجمارك

وأبقى مصرف لبنان معدل الحسم ومعدل الفائدة على إعادة شراء الأوراق المالية (Repo Rate) على مستوى ١٠,٠٠% وهو المعدل المطبق منذ كانون الأول ٢٠٠٩.

لميزان المدفوعات في الأشهر الخمسة الأولى من السنة عجزاً يوازي ١٧٦٠,٧ مليون دولار مقابل عجزاً يوازي ٥٢٥,٠ مليون دولار في الفترة المماثلة من العام ٢٠١٥.

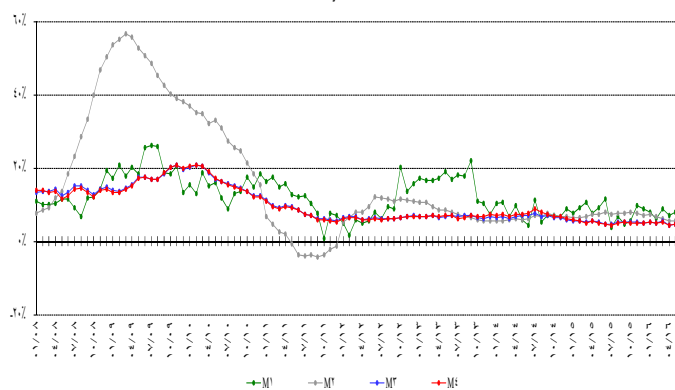
الكتلة النقدية والعوامل المؤثرة فيها

بلغت الكتلة النقدية M٣ ١٨٩٤٢٣,٨ مليار ليرة في أيار مسجلة نمواً سنوياً نسبته ٤,٧% مقارنة بـ ٤,٥% في نيسان ٢٠١٦. وبقي التسليف المصرفي للقطاع الخاص العامل الأبرز في خلق النقد إلى جانب التسليفات للقطاع العام. وفي ما خص مكونات الكتلة النقدية، تجدر الإشارة إلى أن الودائع بالليرة سجلت نمواً بنسبة ٥,٠% والودائع بالعملة الأجنبية نمواً بنسبة ٤,١%.

التغيرات السنوية في الكتلة النقدية (بالنسب المئوية)

M٤	M٣	M٢	M١	
٥,٠٤	٥,١٣	٧,٣٨	٩,١١	أيار ٢٠١٥
٤,٧٢	٤,٧٦	٧,٨٩	١١,٥٢	حزيران ٢٠١٥
٤,٤٦	٤,٥٣	٧,٣٠	٣,٦٦	تموز ٢٠١٥
٥,٠٧	٥,١٠	٧,٥٩	٦,٨٨	آب ٢٠١٥
٥,١٥	٥,١٨	٧,٦١	٤,٦٣	أيلول ٢٠١٥
٥,٠٥	٥,١٩	٧,٩٨	٥,٦١	تشرين الأول ٢٠١٥
٥,٠٩	٥,١٤	٧,٦٦	٩,٨٤	تشرين الثاني ٢٠١٥
٥,٠٨	٥,٠٥	٧,١١	٨,٩٣	كانون الأول ٢٠١٥
٥,٢١	٥,٢٣	٧,٣٣	٨,٠١	كانون الثاني ٢٠١٦
٤,٩١	٤,٩١	٦,٦٩	٦,٢٥	شباط ٢٠١٦
٥,٢٨	٥,٤٧	٦,٢٣	٨,٨٥	آذار ٢٠١٦
٤,٢٦	٤,٤٨	٥,٥٥	٧,٠٩	نيسان ٢٠١٦
٤,٥١	٤,٦٧	٥,٤١	٨,٠٣	أيار ٢٠١٦

التغيرات في الكتلة النقدية



موجودات مصرف لبنان الخارجية

بلغ احتياطي مصرف لبنان الإجمالي من العملات الأجنبية ٣٨٩٠٢,٩ مليون دولار مسجلاً انخفاضاً سنوياً نسبته ٤,٤% ومقداره ١٧٩٢,١ مليون دولار. أما مجموع الاحتياطي الخارجي بما فيه الذهب، فقد بلغ ٥٠٠٧٢,٧ مليون دولار. هذا وقد بقي سعر صرف الدولار الأميركي الوسطي في سوق بيروت مستقراً على ١٥٠٧,٥٠ ليرة.

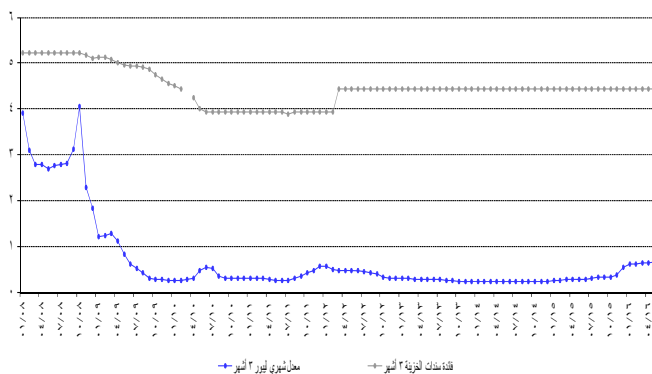
معدلات الفائدة

لم يطرأ أي تغيير في أيار ٢٠١٦ على معدلات فائدة سندات الخزينة. فسجل معدل الفائدة الفعلية في نهاية الشهر: ٤,٤٤% لفة ٣ أشهر، ٤,٩٩% لفة ٦ أشهر و ٥,٣٥% لفة ١٢ شهراً. واستقرت فائدة القسيمة على سندات السنتين والثلاث سنوات على ٥,٨٤% و ٦,٥٠% على التوالي.

أما معدلات الفائدة المصرفية فقد انخفضت في أيار إلى ٥,٥٨% على الحسابات الدائنة بالليرة (-٢ نقطة أساس) وارتفعت إلى ٨,٥٣% على الحسابات المدينة بالليرة (+١٣ نقطة أساس).

وشهدت الفائدة المصرفية المحلية بالدولار الأميركي ازدياداً على الحسابات المدينة وتراجعاً على تلك الدائنة. فسجل معدل الفائدة الوسطي المثقل على حسابات التسليف بالدولار ٧,٢٩% في أيار (+١٢ نقطة أساس). أما متوسط الفائدة على حسابات الادخار بالدولار فبلغ ٣,٢٦% (-٣ نقطة أساس).

الهامش بين سندات الخزينة ثلاثة أشهر والليبور



الدين العام

وفقاً لأرقام وزارة المالية بلغ مجموع الدين العام الصافي ٩٤٥٢٨ مليار ليرة في أيار ٢٠١٦ مسجلاً ارتفاعاً شهرياً قدره ٢٦٠ مليار ليرة. وقد نتج هذا التراجع عن تدني الدين العام الصافي بالليرة بمقدار ١٧٦٧ مليار ليرة ليبلغ ٥٠٨١٦ مليار ليرة وارتفاع الدين العام المحرر بعملة أجنبية بمقدار ١٣٤٤ مليون دولار ليسجل ٢٨٩٩٦ مليون دولار في نهاية الشهر.

وبنتيجة هذه التطورات توسع الهامش بين فائدي التسليف بالليرة والدولار من ١,٢٣ نقطة في نيسان ٢٠١٦ إلى ١,٢٤ نقطة هذا الشهر. توسع كذلك الهامش بين فائدي الادخار بالليرة والدولار من ٢,٣١ نقطة في نيسان ٢٠١٦ إلى ٢,٣٢ نقطة هذا الشهر.

وتجدر الإشارة إلى أن معدل ليبور (Libor Rate) لثلاثة أشهر سجل ٠,٦٥% في أيار ٢٠١٦ مقابل ٠,٦٣% في نيسان ٢٠١٦. استقرت معدلات الفائدة على شهادات الإيداع التي يصدرها مصرف لبنان من فتي ٤٥ يوماً و ٦٠ يوماً على ٣,٥٧% و ٣,٨٥% على التوالي.

مقارنة بأيار ٢٠١٥، ازدادت هذه التسليفات بنسبة ٤,٥٩%.

تطور حجم الودائع

أ- لدى المصارف التجارية

ارتفعت ودايع القطاع الخاص في المصارف التجارية المقيم وغير المقيم، خلال أيار ٢٠١٦، بنسبة بلغت ٠,٦٣% مقابل ٠,٣٢% خلال الشهر الفائت. وعلى مدار سنة، ازداد حجم الودائع بنسبة ٤,٠٥% ليبلغ ٢٣١٩٨٥ مليار ليرة في نهاية أيار، وهي مفصلة كالآتي:

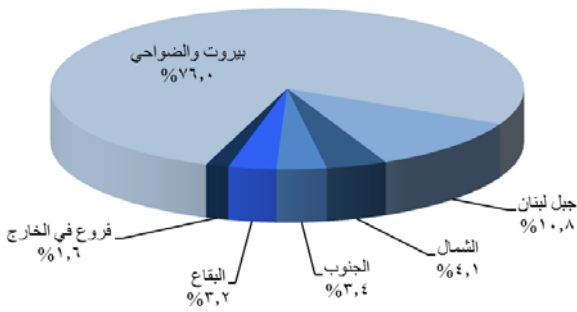
- ارتفعت الودائع بالليرة اللبنانية بنسبة ٠,٤٥%، خلال أيار ٢٠١٦، مقابل ٠,٥٦% خلال الشهر الفائت، وبلغت ٨١٦٧٩ مليار ليرة في نهاية أيار. وعلى مدار سنة، ازدادت هذه الودائع بنسبة ٥,١٤%، حيث باتت تشكل ٣٥,٢١% من إجمالي الودائع، فيما كانت تشكل نسبة ٣٤,٨٤% في نهاية أيار ٢٠١٥.
- ارتفعت الودائع بالعملة الأجنبية، خلال أيار ٢٠١٦، بنسبة ٠,٧٢% مقابل ٠,١٩% خلال الشهر الفائت. وبلغت ٩٩٧٠٦ مليون دولار في نهاية أيار مسجلة زيادة سنوية بنسبة ٣,٤٧%.

ب- لدى مصارف الأعمال

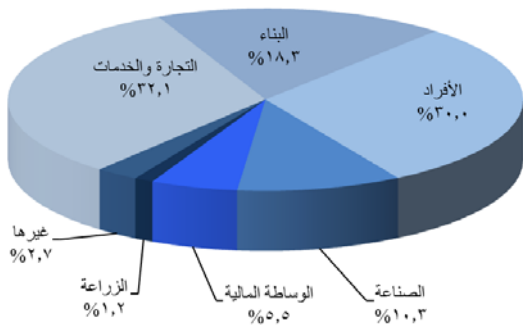
تراجعت ودايع القطاع الخاص لدى مصارف الأعمال بنسبة ١,٠٦%، خلال الشهر، مقابل تراجع بنسبة ٠,٥٢% خلال نيسان ٢٠١٦. وقد انخفض حجم الودائع من ٣٠٧٨ مليار ليرة في أيار ٢٠١٥ إلى ٣٠٥٣ ملياراً في نهاية أيار ٢٠١٦، أي بنسبة ٠,٧٨%.

توزع التسليفات

توزع التسليفات على المناطق



توزع التسليفات على القطاعات



وعلى أساس سنوي، بلغ نمو الدين العام الصافي ٥,٨% والدين بالليرة ٥,٢% وبالعملات الأجنبية ٦,٤%.

توزع سندات الخزينة بحسب الفئة (كنسبة مئوية من المجموع)

أيار ٢٠١٥	٣ أشهر	٦ أشهر	١٢ شهراً	فوق ٢٤ شهراً
٠,١٥	٠,٩١	١,٣٨	٩٧,٥٦	٩٧,٥٦
٠,١٧	٠,٩٠	١,٣١	٩٧,٦٢	٩٧,٦٢
٠,٢٠	٠,٨٦	١,٢٠	٩٧,٧٤	٩٧,٧٤
٠,١٩	٠,٨٠	١,١٨	٩٧,٨٣	٩٧,٨٣
٠,١٥	٠,٨٣	١,١٦	٩٧,٨٦	٩٧,٨٦
٠,١٠	٠,٨٥	١,١١	٩٧,٩٤	٩٧,٩٤
٠,١١	٠,٧٩	١,١٦	٩٧,٩٤	٩٧,٩٤
٠,١١	٠,٧٢	١,٢٣	٩٧,٩٤	٩٧,٩٤
٠,٢٥	٠,٧١	١,٤٧	٩٧,٥٧	٩٧,٥٧
٠,٣٦	٠,٦٣	١,٥٣	٩٧,٤٨	٩٧,٤٨
٠,٣٧	٠,٤٧	٢,١٣	٩٧,٠٣	٩٧,٠٣
٠,٢٢	٠,٥١	٢,٢١	٩٧,٠٦	٩٧,٠٦
٠,١١	٠,٤٧	٢,٧١	٩٦,٧١	٩٦,٧١

النشاط المصرفي

الميزانية المجمعة للمصارف

بلغت الميزانية المجمعة للمصارف التجارية ٢٨٤٣٥٦ مليار ليرة في نهاية أيار ٢٠١٦ مسجلة ارتفاعاً شهرياً بنسبة ٠,٣٨% مقابل ٠,١٤% خلال الشهر السابق. وعلى مدار سنة، بلغت نسبة النمو ٥,٣٦%.

تطور حجم التسليفات

أ- لدى المصارف التجارية

ارتفعت تسليفات المصارف التجارية للقطاع الخاص المقيم وغير المقيم، خلال أيار ٢٠١٦، بنسبة ٠,٥٩%، مقابل ٠,٢٦% خلال الشهر الفائت. وبلغ حجم التسليفات ٨٣٦٩٩ مليار ليرة في نهاية أيار ٢٠١٦ مسجلاً زيادة سنوية بنسبة ٨,٠٨%، وهي مفصلة كالآتي:

- ارتفعت التسليفات بالليرة اللبنانية إلى ٢١٣٠٠ مليار ليرة في نهاية أيار ٢٠١٦ أي بنسبة شهرية بلغت ٠,٨٨% مقابل ١,٠٢% خلال نيسان ٢٠١٥. وعلى مدار سنة، ازدادت هذه التسليفات بنسبة ٩,٨٦% وباتت تشكل ٢٥,٤٥% من إجمالي التسليفات، فيما كانت تشكل نسبة ٢٥,٠٤% في أيار ٢٠١٥.
- ازدادت التسليفات بالعملة الأجنبية بنسبة ٠,٤٨% خلال أيار ٢٠١٦ مقابل ٠,٠١% خلال الشهر السابق، وبلغت ٤١٣٩٢ مليون دولار في نهاية أيار ٢٠١٦ بارتفاع سنوي نسبته ٧,٤٩%.

ب- لدى مصارف الأعمال

بلغت تسليفات مصارف الأعمال ٢٠٨٤ مليار ليرة في نهاية أيار ٢٠١٦، مسجلة تراجعاً بنسبة ١,١٧%، مقابل ارتفاع بنسبة ٠,٦٧% خلال نيسان ٢٠١٦.

نسبة التسليفات إلى الودائع

شكلت التسليفات نسبة ٣٦,٠٨% من إجمالي الودائع في نهاية أيار ٢٠١٦ مقارنة بـ ٣٤,٧٣% في نهاية أيار ٢٠١٥ مفصلة كالتالي:

- نسبة التسليفات إلى الودائع بالليرة اللبنانية ٢٦,٠٨% مقارنة بـ ٢٤,٩٦%.
- نسبة التسليفات إلى الودائع بالعملة الأجنبية ٤١,٥١% مقارنة بـ ٣٩,٩٦%.

حساب الرساميل

ارتفع حساب الرساميل، خلال أيار ٢٠١٦، بنسبة ٠,٧١% مقابل ٢,٨١% خلال نيسان ٢٠١٦. مقارنة بالفترة ذاتها من العام المنصرم، سجلت هذه الرساميل زيادة بنسبة ٤,٥٣% وبلغت ٢٥٩٤٨ مليار ليرة في أيار ٢٠١٦.

ارتفعت نسبة حساب الرساميل من إجمالي موجودات المصارف التجارية، في نهاية أيار ٢٠١٦، إلى ٩,١٣% وكانت قد سجلت ٩,١٠% في نيسان ٢٠١٦ و ٩,٢٠% في أيار ٢٠١٥.

ارتفعت نسبة حساب الرساميل إلى إجمالي الودائع، في نهاية أيار ٢٠١٦، إلى ١١,١٩% وكانت قد سجلت ١١,١٨% في نيسان ٢٠١٦ و ١١,١٣% في أيار ٢٠١٥.

كما ارتفعت نسبة حساب الرساميل إلى إجمالي التسليفات، في نهاية أيار ٢٠١٦، إلى ٣١,٠٠% وكانت قد سجلت ٣٠,٩٦% في نيسان ٢٠١٦ و ٣٢,٠٦% في أيار ٢٠١٥.

الدولة

ارتفعت نسبة دولة الودائع، في نهاية أيار ٢٠١٦، إلى ٦٤,٧٩% مقابل ٦٤,٧٣% في نهاية نيسان ٢٠١٦ و ٦٥,١٦% في نهاية أيار ٢٠١٥. في حين تراجع نسبة دولة التسليفات، في نهاية أيار ٢٠١٦، إلى ٧٤,٥٥% مقابل ٧٤,٦٣% في نهاية نيسان ٢٠١٦ و ٧٤,٩٦% في نهاية أيار ٢٠١٥.

الأسواق المالية

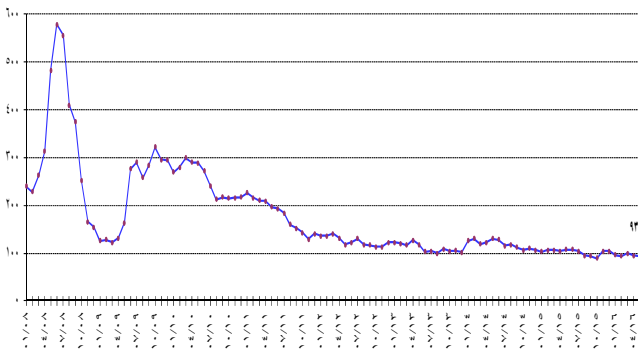
أظهر معدل مؤشر القيمة السوقية للأسهم المدرجة في بورصة بيروت، خلال أيار ٢٠١٦، تراجعاً بنسبة ٢,٣٩%، إذ أقفل على معدل ٩٣,٤٣ نقطة مقابل ٩٥,٧٢ نقطة لمعدل الشهر السابق. أما كمية الأسهم المتداولة في البورصة، فقد ارتفعت بنسبة ٤٠,٨٨% وسجلت ٤,٤١١,٧٩٢؛ وعلى صعيد قيمة الأسهم المتداولة، فقد انخفضت بنسبة ٩,٦٤% لتسجل تداولاً بقيمة ٣١ مليون دولار أميركي في أيار.

أما على صعيد شهادات الإيداع المحلية والعالمية، فلم يتم أي إصدار أو إستحقاق.

مؤشر القيمة السوقية المثقل Market-Value-Weighted Index

١٠٧,٤٧	أيار ٢٠١٥
١٠٧,٧٠	حزيران ٢٠١٥
١٠٤,٥١	تموز ٢٠١٥
٩٥,٥٧	آب ٢٠١٥
٩٤,٤٢	أيلول ٢٠١٥
٨٩,٣٢	تشرين الأول ٢٠١٥
١٠٤,١٨	تشرين الثاني ٢٠١٥
١٠٤,٤٧	كانون الأول ٢٠١٥
٩٥,٦٦	كانون الثاني ٢٠١٦
٩٣,٧٢	شباط ٢٠١٦
٩٩,٥٧	آذار ٢٠١٦
٩٥,٦٢	نيسان ٢٠١٦
٩٣,٤٣	أيار ٢٠١٦

Market-Value-Weighted Index
مؤشر القيمة السوقية المرجح



بورصة بيروت

بورصة بيروت

القيمة السوقية (مليار دولار)	الأسهم المتداولة		التاريخ
	القيمة (مليون دولار)	الحجم (ملايين)	
١٢,٤٣	٤٠,٠٨	٣,٥١	أيار ٢٠١٥
١٢,٤٢	٤٩,٨٧	٥,٤٤	حزيران ٢٠١٥
١٢,٣٠	٢٨,٠٦	٣,٣٧	تموز ٢٠١٥
١٢,٠٣	٣٦,٠٥	٢,٧٦	آب ٢٠١٥
١١,٨٩	٩٦,٠٥	١٠,٠٤	أيلول ٢٠١٥
١١,٧٥	٢٨,٤٥	٣,٥٢	تشرين الأول ٢٠١٥
١٢,٠٥	٥٧,٩١	٥,٩٩	تشرين الثاني ٢٠١٥
١٢,٠٩	٣٢,٠٧	٤,١٦	كانون الأول ٢٠١٥
١١,٩٥	٣٨,٢٣	٤,٤٨	كانون الثاني ٢٠١٦
١١,٩٨	٢٤,٩٢	٣,٣٠	شباط ٢٠١٦
١٢,٢٢	٢٢٢,٤٢	٢٤,٤٢	آذار ٢٠١٦
١١,٦٨	٣٤,٧٠	٣,١٣	نيسان ٢٠١٦
١١,٩٤	٣١,٣٦	٤,٤١	أيار ٢٠١٦

ارتفعت كمية الأسهم المتداولة بنسبة ٤٠,٨٨% فبلغت ٤,٤١٢ مليون سهم مقابل ٣,١٣٢ مليون سهم في الشهر الماضي، أما قيمة هذه الأسهم، فقد انخفضت بنسبة ٩,٦٤% فبلغت ٣١ مليون دولار أميركي مقابل ٣٥ مليون دولار أميركي في أيار ٢٠١٦.

فيما خص نسب الأسهم المتداولة خلال هذا الشهر، فقد تقدم سهم بنك عودة- GDR على سائر الأسهم من ناحية الكمية حيث بلغت نسبته ٤٣,٣٢% من

إيصالات إيداع عمومية (GDR)

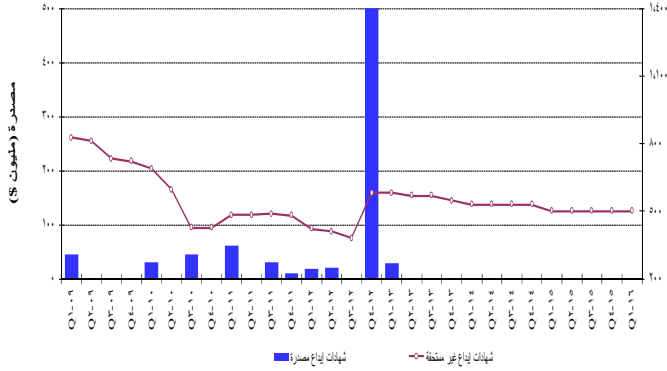
ارتفعت أسعار إيصالات الإيداع العمومية التابعة لبنك لبنان والمهجر وبنك عوده، بنهاية أيار ٢٠١٦، بنسبة ١,٢٨% و ٥,٢١% على التوالي متراوحة بين ١٠,٢٠ و ١٠,٣٥ دولار أميركي للأولى و ٦,٠٠ و ٦,١٢ دولار أميركي للثانية. أما أسعار إيصالات الإيداع العمومية التابعة لشركة سوليدير، فقد انخفضت بنسبة ٠,٢٠% وتراوحت بين ١٠,٠٠ و ١٠,٢٥ دولار أميركي. في ما خص إيصالات الإيداع العمومية التابعة لبنك بيلوس، فقد حافظت على نسبتها وتراوحت بين ٠,٠٠ و ٧٥,٠٠٠ دولار أميركي.

شهادات الإيداع

شهادات إيداع (بملايين دولارات)

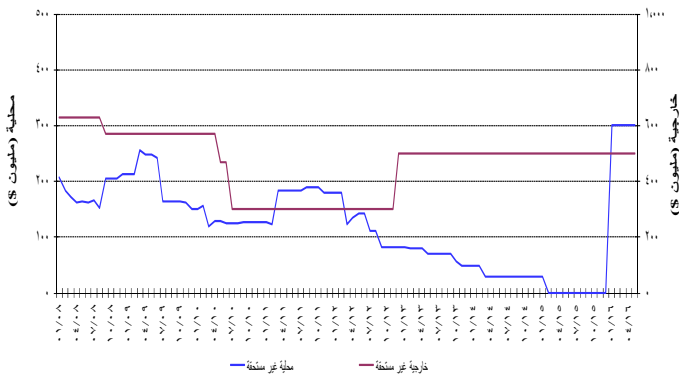
عدد المصارف	غير مستحقة			مصدرة	عدد المصارف
	المجموع	خارجية	محلية		
١	٥٠٠	٥٠٠	-	-	نيسان ٢٠١٦
١	٥٠٠	٥٠٠	-	-	أيار ٢٠١٦

تطور شهادات الإيداع المصدرة وغير المستحقة



حافظت قيمة مجمل شهادات الإيداع المصدرة غير المستحقة على مكانتها، إذ بلغت ٥٠٠ مليون دولار أميركي.

الإصدارات غير المستحقة لشهادات الإيداع المغطاة والخارجية



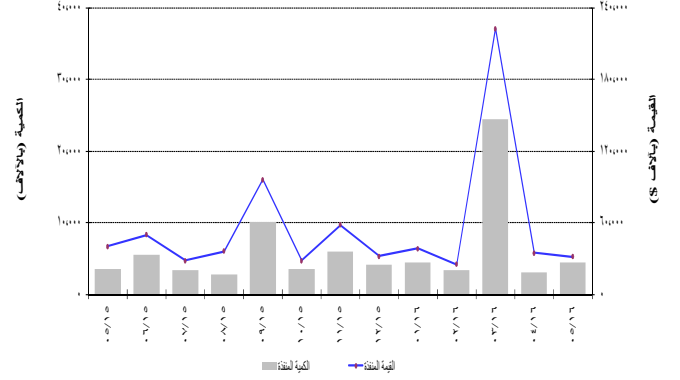
سندات دين الجمهورية اللبنانية بالعملات الأجنبية

انخفضت القيمة الإجمالية لسندات الجمهورية اللبنانية المصدرة بعملات أجنبية

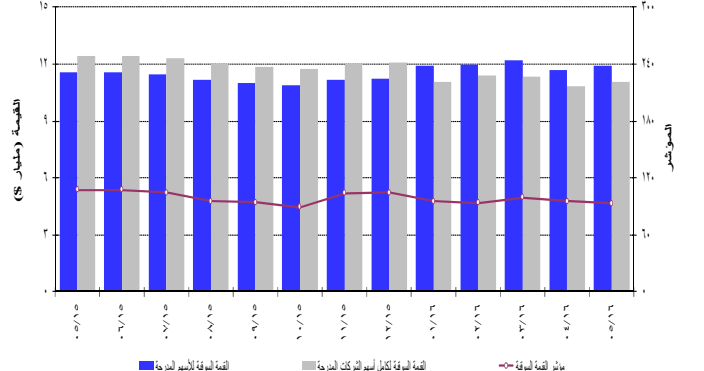
مجموع التداول على البورصة، أما من ناحية أداء الأسهم فتصدر كذلك بنك عوده - GDR بارتفاع نسبته ٤,٦٢%.

فيما يتعلق بالقيمة السوقية لمجمل أسهم الشركات المدرجة في بورصة بيروت، فقد ارتفعت بنسبة ٢,١٦% قياساً على الشهر الماضي، إذ بلغت ١١,٩٣٨ مليار دولار أميركي مقابل ١١,٦٨٥ مليار دولار أميركي. وعلى صعيد القيمة السوقية للأسهم المدرجة في البورصة، فقد ارتفعت بنسبة ٢,٢١%، إذ بلغت ١١,٠٥٦ مليار دولار أميركي مقابل ١٠,٨١٧ مليار دولار أميركي للشهر الماضي.

نشاط الأسهم المدرجة في بورصة بيروت



تطور المؤشر والقيمة السوقية لبورصة بيروت



الأسهم التفضيلية المدرجة عند الإصدار

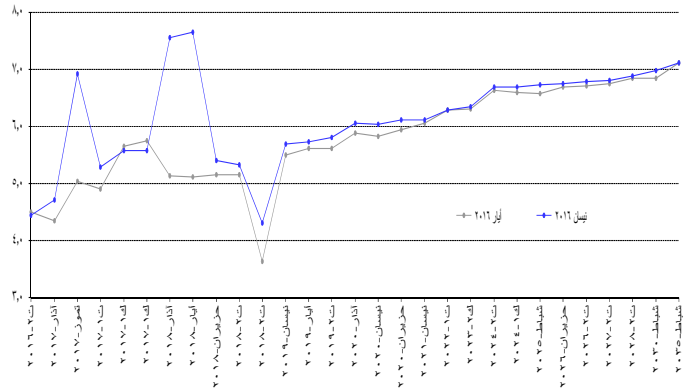
المصدر	نوع الأسهم	سعر السهم	الكمية (آلاف)	القيمة (مليون \$)
بنك بيروت	أسهم تفضيلية "H"	\$ ٢٥,٢٥	٥٤٠٠	١٣٦
	أسهم تفضيلية "I"	\$ ٢٥,٢٥	٥٠٠٠	١٢٦
	أسهم تفضيلية "J"	\$ ٢٥,٢٥	٣٠٠٠	٧٦
	أسهم أولوية ٢٠١٤	\$ ٢١,٠٠	٤٧٦٢	١٠٠
بنك بيمو	أسهم تفضيلية ٢٠١٣	\$ ١٠٠,٠٠	٣٥٠	٣٥
بنك لبنان والمهجر	أسهم تفضيلية ٢٠١١	\$ ١٠٠,٠١	٢٠٠٠٠	٢٠٠
	أسهم تفضيلية "F"	\$ ١٠٠,٣٠	١٥٠٠	١٥٠
	أسهم تفضيلية "G"	\$ ١٠٠,٠٠	١٥٠٠	١٥٠
بنك عودة	أسهم تفضيلية "H"	\$ ١٠٠,١٠	٧٥٠	٧٥
	أسهم تفضيلية "A"	\$ ١٠٠,٥٠	٤٠٠	٤٠
	أسهم تفضيلية "B"	\$ ١٠١,٠٠	٥٥٠	٥٦
البنك اللبناني للتجارة	أسهم تفضيلية "C"	\$ ١٠١,٠٠	٣٥٠	٣٥
	أسهم تفضيلية ٢٠٠٨	\$ ١٠٠,١٠	٢٠٠٠	٢٠٠
بنك بيلوس	أسهم تفضيلية ٢٠٠٩	\$ ١٠٠,٢٠	٢٠٠٠	٢٠٠

سندات دين المصارف والمؤسسات المالية اللبنانية بالعملة المختلفة

بلغت قيمة سندات الدين المحلية المصدره من قبل المؤسسات المالية ٢٢,٢٩٢ مليون دولار أميركي بنهاية أيار ٢٠١٦.

لتصبح قيمتها ٢٣,٥٤٠ مليار دولار أميركي بنهاية أيار ٢٠١٦، إذ تم إستحقاق السند الجمهوري اللبناني الصادر بعملة أجنبية في تاريخ ١١-٠٥-٢٠١٦ وذلك بقيمة ٤٠٠ مليون دولار أميركي.

منخفض مرلوه السندات المبادية اللبنانية باللولار الأميركي



الجدول الإحصائية

١٢	١. الوضع النقدي.....
١٢	٢. نتائج الميزان التجاري وميزان المدفوعات.....
١٣	٣. الموجودات والإلتزامات تجاه القطاع الخارجي.....
١٣	٤. الموجودات الخارجية لمصرف لبنان.....
١٤	٥. ميزانية مصرف لبنان.....
١٥	٦. الميزانية الموحدة للمصارف التجارية.....
١٥	٧. ودائع القطاع الخاص لدى المصارف التجارية.....
١٦	٨. معدلات الفائدة: المصارف التجارية.....
١٦	٩. سندات الخزينة ومعدلات الفائدة.....
١٧	١٠. عمليات المقاصة.....
١٨	١١. الاعتمادات والبولصا المستندة للاستيراد والتصدير.....
١٨	١٢. أدوات الدين العام الداخلي.....
١٩	١٣. أسعار صرف أهم العملات الأجنبية.....
١٩	١٤. الدين العام بحسب مصادر التمويل.....
٢٠	١٥. سندات دين الجمهورية اللبنانية بالعملات الأجنبية.....
٢٠	١٦. شهادات إيداع عالمية.....
٢٠	١٧. سندات دين المصارف بالعملات الأجنبية.....
٢١	١٨. التداول بالأسهم في بورصة بيروت.....
٢١	١٩. أدوات مالية مختلفة.....

١. الوضع النقدي (في نهاية الفترة، بمليارات الليرات)

أيار ٢٠١٦	نيسان ٢٠١٦	كانون الأول ٢٠١٥	أيار ٢٠١٥	نيسان ٢٠١٥	كانون الأول ٢٠١٤	
٤٠٠٣٤,٠	٤١٠٥,٢	٤٠٠١٣,٨	٣٥٤٨,٥	٣٥٤٤,٠	٣٠٦٤٧,١	أوراق نقدية متداولة
٥٠٠٢٢,٠	٤٠٩٥٩,٤	٥٠٠٢٨,٦	٤٠٨٣٤,١	٤٠٩٢٠,٣	٤٠٦٥٣,٩	ودائع تحت الطلب بالليرة
٩٠٠٥٦,١	٩٠٠٦٤,٥	٩٠٠٤٢,٤	٨٠٣٨٢,٧	٨٠٤٦٤,٣	٨٠٣٠١,٠	١M
٧٠٠٨١٤,٤	٧٠٠٥١٥,١	٦٩٠٥٧٧,٨	٦٧٠٣٨٥,٥	٦٦٠٩٣٠,٣	٦٥٠٠٩٩,٢	ودائع أخرى بالليرة
٧٩٠٨٧٠,٥	٧٩٠٥٧٩,٦	٧٨٠٦٢٠,٢	٧٥٠٧٦٨,٢	٧٥٠٣٩٤,٦	٧٣٠٤٠٠,٣	٢M
١٠٩٠٢٧٨,٥	١٠٨٠٧٥٨,٣	١٠٧٠٤٧٤,٨	١٠٤٠٩٢٠,٦	١٠٤٠٨٥٨,٣	١٠٣٠٧٢٣,٦	ودائع بالعملة الاجنبية
٢٧٤,٨	٢٦٧,٩	٢٦٥,٤	٢٧٧,٧	٢٧٠,٢	٢٧٢,٧	سندات دين
١٨٩٠٤٢٣,٨	١٨٨٠٦٠٥,٨	١٨٦٠٣٦٠,٤	١٨٠٠٩٦٦,٤	١٨٠٠٥٢٣,١	١٧٧٠٣٩٦,٦	٣M
٢٠٠٠٢٨٧,٨	١٩٩٠٣٢٣,٨	١٩٧٠٣٦٩,٤	١٩١٠٦٥٢,٤	١٩١٠١٧١,١	١٨٧٠٨٢٥,٦	*٤M
٤٥٠٩١٨,٠	٤٧٠٨٤٠,٧	٤٦٠٦٠٨,٠	٥٢٠٤٨٠,٢	٥٢٠٤٨٨,١	٥٣٠٦٦١,٤	ديون صافية على الخارج
٧٣٠٨٠٠,٨	٧٣٠٦٤٧,٩	٧٠٠٦٨٨,٠	٦٥٠٨٥٥,٠	٦٥٠٦٢٠,٦	٦٣٠٢٢٥,٧	ديون صافية على القطاع العام
-٨٠٥٢٦,٩	-٩٠٢١٩,١	-٦٠٤٠١,٠	-٧٠٧٩٣,٣	-٨٠٠٦٢,٦	-٨٠١٤٦,٣	فروقات قطع
٧٧٠٢١٢,٤	٧٦٠٧٦٨,٥	٧٥٠٦٩٤,٦	٧٢٠٣١١,٦	٧٢٠٢٢٦,٦	٧١٠٢١٧,٠	ديون على القطاع الخاص
١٠٠١٩,٥	-٤٣٢,٢	-٢٢٩,٢	-١٠٨٨٧,١	-١٠٧٤٩,٦	-٢٠٥٦١,٢	مطلوبات اخرى من الجهاز المصرفي (صافية)
١٨٩٠٤٢٣,٨	١٨٨٠٦٠٥,٨	١٨٦٠٣٦٠,٤	١٨٠٠٩٦٦,٤	١٨٠٠٥٢٣,١	١٧٧٠٣٩٦,٦	المجموع

* ٤M = ٣M + سندات الخزينة لدى القطاع غير المصرفي؛ ٤M و ٣M تشمل سندات دين ابتداء من شهر تموز ١٩٩٦.

٢. نتائج الميزان التجاري وميزان المدفوعات (بملايين الدولارات)

ميزان المدفوعات**	المصارف	مصرف لبنان	الميزان التجاري*	الصادرات (فوب)	الواردات (سيف)	
-٣٠٣٥٤,٣	-٢٠٨٨٠,٩	-٤٧٣,٤	-١٥٠١١٦,٤	٢٠٩٥٢,٤	١٨٠٠٦٨,٨	٢٠١٥
-١٥٢,٦	-٦١٩,٣	٤٦٦,٧	-١٠٠٨٤,٠	٢٣٦,١	١٠٣٢٠,١	شباط
-٤١٧,٤	-٩٤٢,١	٥٢٤,٧	-١٠٢٥١,٧	٢٥٧,٣	١٠٥٠٩,١	آذار
١٣٦,٠	١٠١٤,٤	-٨٧٨,٤	-١٠٢٠٧,٣	٢٣٤,٦	١٠٤٤١,٩	نيسان
١٨٩,٢	-١٠٥٢١,٣	١٠٧١٠,٥	-١٠١٨٧,٥	٢٩٣,٣	١٠٤٨٠,٨	أيار
-٧٩٤,٣	-٤٤٢,٨	-٣٥١,٥	-١٠٤٠٨,٦	٢٨١,٢	١٠٦٨٩,٨	حزيران
٢,٤	-٣٥,١	٣٧,٥	-١٠٣٠٨,٥	٢١٨,٠	١٠٥٢٦,٥	تموز
-٣٣٢,٠	٧٥,٢	-٤٠٧,٢	-١٠٢٥٩,٢	٢١٩,٥	١٠٤٧٨,٦	آب
-١٢١,٨	١٧٩,٣	-٣٠١,١	-١٠١٩٠,٢	٢٤٣,٤	١٠٤٣٣,٦	أيلول
-٣٩٥,٥	٣٢,٣	-٤٢٧,٨	-١٠٢٠٦,٩	٢٦٠,٥	١٠٤٦٧,٤	تشرين الأول
-٨١٥,٧	-٣٤٠,٧	-٤٧٥,٠	-١٠٣١٧,٦	٢٢١,٨	١٠٥٣٩,٤	تشرين الثاني
-٣٧٢,٤	٣٥٦,٦	-٧٢٩,٠	-١٠٦٠٤,٩	٢٣٦,٤	١٠٨٤١,٣	كانون الأول
						٢٠١٦
-٧١٨,٩	-٧٦٣,٧	٤٤,٨	-١٠٣٠٩,١	١٨٥,٦	١٠٤٩٤,٧	كانون الثاني
٣٦٢,٦	٢٠٠,٩	١٦١,٧	-١٠١٤٨,٨	٢٢٨,٤	١٠٣٧٧,٢	شباط
-٢٨٧,٩	٣٢٥,٧	-٦١٣,٦	-١٠٥٢٩,٨	٢٢٠,٣	١٠٧٥٠,١	آذار
-٢٥٤,٩	٢٤٠,٠	-٤٩٤,٩	-١٠٣٧٣,١	٢٣٧,٠	١٠٦١٠,٢	نيسان
-٨٦١,٦	-٤٠٦,٠	-٤٥٥,٦	-١٠٣٩٢,٨	٢٣٧,١	١٠٦٢٩,٩	أيار

* هذه الأرقام قابلة للتصحيح.

** بعد تصحيح فروقات القطع الناتجة عن تغير سعر صرف الدولار نسبة الى بقية العملات.

يتم منذ عام ١٩٩٥ احتساب الموجودات الخارجية الصافية للمصارف المتخصصة والمؤسسات المالية.

استناداً إلى صندوق النقد الدولي، إن حسابات الودائع العائدة لغير المقيمين تؤثر سلباً على احتساب ميزان المدفوعات. وقد بلغت ٣٥٠ مليار دولار خلال ٢٠١٣.

٣. الموجودات والالتزامات تجاه القطاع الخارجي (في نهاية الفترة، بملايين الدولارات)

أيار ٢٠١٦	نيسان ٢٠١٦	كانون الأول ٢٠١٥	أيار ٢٠١٥	نيسان ٢٠١٥	كانون الأول ٢٠١٤	
٤٩,٨٥٩,٦	٤٩,١١٣,٠	٤٨,٠٧٦,٦	٥١,٤٤٣,٣	٤٩,٩٦٤,٨	٤٩,٩٥٤,٠	مصرف لبنان
١١٤,١٦٩,٨	١١٤,٥٨٦,٦	٩٨,٨٤٨,٢	١٠,٩٦٢,٣	١١,٠٩٥,٥	١٠,٩٥١,٠	- ذهب
٣٨,٩٠٢,٩	٣٧,٧٣٩,٥	٣٨,٤٤١,٥	٤٠,٦٩٥,٠	٣٩,٠٨٣,٣	٣٩,٢١٨,٣	- الاحتياطي من العملات الأجنبية
٢١٣,١	٢١٣,١	٢١٣,١	٢١٤,٠	٢١٤,٠	٢١٥,٣	- التزامات خارجية
-١٥,١١٣,٨	-١٤,٧٨٢,٩	-١٤,٦٠٧,٠	-١٤,٤٩١,٦	-١٢,٩٩٢,٠	-١١,٩٤٣,٧	مصارف تجارية
١٠,٤١٣,٢	١٠,٦٢٣,٠	١١,٥٥٦,٧	١١,٤٦٥,٢	١٢,٧٧٣,٦	١٢,١٦٦,٩	- ديون على مصارف غير مقيمة
٦,٤٥٤,٨	٦,٤٧٥,٩	٦,١٨٠,٠	٥,٣٢٢,١	٥,٤٣٦,٨	٥,٥٣١,٩	- ديون على غير المقيمين
٦,٢٠٨,٨	٦,١٥٨,٧	٦,٠٥٧,٥	٦,١٩٤,٣	٦,١٧٨,١	٦,٤٩٣,٦	- موجودات خارجية أخرى
٦,١٦٤,٧	٦,٣١٦,٥	٦,٥٤٣,٢	٦,١١٧,٤	٦,١٣٠,٥	٥,٨٣٤,١	- إلتزامات تجاه المصارف غير المقيمة
٣٢,٠٢٥,٨	٣١,٧٢٤,٠	٣١,٨٥٨,٠	٣١,٣٥٥,٩	٣١,٢٥٠,١	٣٠,٣٠٢,٠	- ودائع غير المقيمين
-١٠,٢,٦	-٤٩,٦	-١٧٩,٤	-١٣٢,٦	-١٣٤,٤	-٩٥,٥	مصارف التسليف المتوسط والطويل الاجل
٤٤٠,٨	٥٠٣,٩	٤٩٨,٢	٤٢٨,١	٤٥٤,٣	٤٤٥,٦	- ديون على القطاع الخارجي
٥٤٣,٤	٥٥٣,٥	٦٧٧,٦	٥٦٠,٧	٥٨٨,٨	٥٤١,١	- إلتزامات تجاه القطاع الخارجي

٤. الموجودات الخارجية لمصرف لبنان* (في نهاية الفترة)

أيار ٢٠١٦	نيسان ٢٠١٦	كانون الأول ٢٠١٥	أيار ٢٠١٥	نيسان ٢٠١٥	كانون الأول ٢٠١٤	
						ذهب
١٦,٨٣٨,٤٣٥	١٧,٤٦٦,٨٣٦	١٤,٨٤٦,١٨١	١٦,٥٢٥,٦٢٥	١٦,٧٢٦,٥١٨	١٦,٥٠٨,٦٦٣	- بملايين الليرات اللبنانية
١١٤,١٦٩,٨	١١٤,٥٨٦,٦	٩٨,٨٤٨,٢	١٠,٩٦٢,٣	١١,٠٩٥,٥	١٠,٩٥١,٠	- بملايين الدولارات
						مجموع (باستثناء الذهب)
٥٢,١٨٤,٨١٨	٥٢,٩٨٠,٢٩٤	٥٤,١٠٣,٠٦٩	٥٨,١٢٣,٢٦٢	٥٥,٦٦٩,٦٨٥	٥٥,٤٨٢,٣٨١	- بملايين الليرات اللبنانية
٣٤,٦١٦,٨	٣٥,١٤٤,٥	٣٥,٨٨٩,٣	٣٨,٥٥٦,١	٣٦,٩٢٨,٥	٣٦,٨٠٤,٢	- بملايين الدولارات
						• عملات أجنبية (سيولة)
٤٨,٢٧٩,١٤١	٤٦,٩٧٦,٨٧٩	٤٦,١٨٦,٩٥٨	٥١,٤٠٦,٣٣٣	٥٠,٩٠١,١٦٥	٤٨,٨٤٧,٤١٦	- بملايين الليرات اللبنانية
٣٢,٠٢٦,٠	٣١,١٦٢,١	٣٠,٦٣٨,١	٣٤,١٠٠,٤	٣٣,٧٦٥,٣	٣٢,٤٠٢,٩	- بملايين الدولارات
						• أوراق مالية أجنبية
٣,٩٠٥,٦٧٧	٦,٠٠٣,٤١٥	٧,٩١٦,١١١	٦,٧١٦,٩٢٩	٤,٧٦٨,٥٢٠	٦,٦٣٤,٩٦٥	- بملايين الليرات اللبنانية
٢,٥٩٠,٨	٣,٩٨٢,٤	٥,٢٥١,٢	٤,٤٥٥,٧	٣,١٦٣,٢	٤,٤٠١,٣	- بملايين الدولارات

* باستثناء سندات دين الجمهورية اللبنانية بالعملات الأجنبية

أيار ٢٠١٦	نيسان ٢٠١٦	كانون الأول ٢٠١٥	أيار ٢٠١٥	نيسان ٢٠١٥	كانون الأول ٢٠١٤	
						الموجودات
٦٥٠١١٧,٦	٦٤٠٤٤٣,٧	٦١٠٠٣٣,١	٦٧٠٩٣٢,٠	٦٧٠٦٢٧,٧	٦٥٠٣٥٦,١	موجودات خارجية
١٦٠٨٣٨,٤	١٧٠٤٦٦,٨	١٤٠٨٤٦,٢	١٦٠٥٢٥,٦	١٦٠٧٢٦,٥	١٦٠٥٠٨,٧	- ذهب
٤٨٠٢٧٩,١	٤٦٠٩٧٦,٩	٤٦٠١٨٧,٠	٥١٠٤٠٦,٣	٥٠٠٩٠١,٢	٤٨٠٨٤٧,٤	- عملات أجنبية
						- موجودات خارجية أخرى
٣٩٢,٦	٤٥٨,٧	٤٥١,٣	٤٦٠,٥	٤٥٨,٩	٤٤٩,٣	سلفات للقطاع الخاص
٧٠٢٧٣,٥	٧٠٣٠٣,٢	٦٠٨٣٣,٨	٦٠١٦٢,١	٦٠٢٠٣,٦	٥٠٧٨٠,٧	سلفات للمصارف التجارية
٧٧٥,٠	٧٧٥,٥	٧٤٠,٢	٦٣٩,٩	٦٣٩,٧	٥٨٠,٧	ديون على المؤسسات المالية
						قروض للقطاع العام
٣٦٠٣٨٦,٣	٣٧٠٨٤٣,٧	٣٦٠٩٢٣,٨	٣٢٠٥٤٩,٩	٢٩٠٩٧٤,٢	٢٩٠٣١٤,١	محفظة الأوراق المالية
٣٢٩,٣	٣٢٦,٩	٣٣٠,٨	٣٤٦,٠	٣٤٤,٨	٣٤١,٩	قيم ثابتة
١٧٠٣٧٨,٧	١٧٠٣٧٨,٧	١٧٠٣٧٨,٧				موجودات ناتجة عن عمليات مقايضة على أدوات مالية
١٥٠١٢٥,٩	١٤٠٦١١,٨	١٣٠٣٤٤,٧	٢٩٠٢٠٦,٤	٢٨٠٦٣٨,٩	٢٧٠٣٧١,٤	موجودات غير مصنفة
١٤٢٠٧٧٨,٩	١٤٣٠١٤٢,٣	١٣٧٠٠٣٦,٤	١٣٦٠٧٩٦,٨	١٣٣٠٨٨٧,٩	١٢٩٠١٩٤,١	المجموع
						المطلوبات
٤٠٨٠٢,٨	٤٠٧٩٥,٦	٤٠٧٠٦,٤	٤٠٢٤٢,٠	٤٠١٨٤,٨	٤٠٢٥٣,٧	النقد المتداول خارج مصرف لبنان
١١٢٠٢٠٤,٤	١١٠٠٢٢٦,٨	١٠٨٠٤٠١,٠	١٠٤٠٣٠٢,٣	١٠١٠٢٤٥,٧	٩٦٠٦١٠,٤	ودائع المصارف التجارية
١٠٣٥٦,٨	١٠٤٧٣,٦	١٠٥١٢,٩	١٠٣٧٥,١	١٠٣٨٩,٣	١٠٣٦٨,٣	ودائع المصارف المتخصصة والمؤسسات المالية
٥١,٨	٤٤,٢	٧٩,٥	٨٨,٣	٧٧,٩	٦٧,٧	ودائع القطاع الخاص
٧٠٦٢٠,٥	٨٠٣٧٤,٣	٨٠١٥٣,٦	١٠٠٥١٩,٥	١٠٠٨٩٢,٤	٩٠١٢٣,٢	إلتزامات تجاه القطاع العام
٨٠٥٢٦,٩	٩٠٢١٩,١	٦٠٤٠١,٠	٧٠٧٩٣,٣	٨٠٠٦٢,٦	٨٠١٤٦,٣	فروقات القطع
٣٢١,٣	٣٢١,٣	٣٢١,٣	٣٢٢,٦	٣٢٢,٦	٣٢٤,٦	إلتزامات خارجية
٩٩٥,٢	١٠١٤٧,٥	١٠٢٩٧,١	١٠٤٤٧,٣	١٠٤٤٨,٠	١٠٥٩٨,٣	التزامات أخرى طويلة الاجل
					١٠٨٦٧,٠	أوراق مالية غير الأسهم
٥٠٢٧٨,٨	٥٠٢٧٨,٨	٥٠٣٣٩,٨	٥٠١١٢,٤	٥٠١١٢,٤	٥٠١٧٣,٥	الأموال الخاصة
١٠٦٢٠,٦	٢٠٢٦١,٢	٨٢٣,٨	١٠٥٩٣,٩	١٠١٥٢,٣	٦٦١,١	مطلوبات غير مصنفة
١٤٢٠٧٧٨,٩	١٤٣٠١٤٢,٣	١٣٧٠٠٣٦,٤	١٣٦٠٧٩٦,٨	١٣٣٠٨٨٧,٩	١٢٩٠١٩٤,١	المجموع

٦. الميزانية الموحدة للمصارف التجارية (في نهاية الفترة، بمليارات الليرات)

أيار ٢٠١٥	كانون الأول ٢٠١٤	نيسان ٢٠١٥	أيار ٢٠١٥	كانون الأول ٢٠١٥	نيسان ٢٠١٦	أيار ٢٠١٦
الموجودات						
٩٨.٥٣٨,٦	٩٦.٣١٤,٠	٩٨.٥٣٨,٦	١٠٠.٥٣٣,٠	١٠٧.٠٢١,٢	١٠٨.٩٦٦,٧	١١٠.٧٨٦,٦
٦٤٠,٨	٦٠٦,٦	٦٤٠,٨	٦٩٣,٥	٦٩٢,٦	٦٩٠,٥	٧٦٨,٧
٩٧.٨٩٧,٨	٩٥.٧٠٧,٥	٩٧.٨٩٧,٨	٩٩.٨٣٩,٥	١٠٦.٣٢٨,٦	١٠٨.٢٧٦,٣	١١٠.٠١٧,٩
٦٩.٣٢٧,١	٦٨.٣٩٠,٦	٦٩.٣٢٧,١	٦٩.٤١٦,١	٧٢.٤٢٧,٤	٧٣.٤٤٩,٨	٧٣.٩٦٨,٥
١٩.٢٢٠,٩	١٨.٧٤٩,١	١٩.٢٢٠,٩	١٩.٣٨٨,٢	٢٠.٥٧٣,٣	٢١.١١٣,٣	٢١.٢٩٩,٩
٥٠.١٠٦,٢	٤٩.٦٤١,٥	٥٠.١٠٦,٢	٥٠.٠٢٧,٩	٥١.٨٥٤,٠	٥٢.٣٣٦,٥	٥٢.٦٦٨,٦
٥٨.٠٣١,٩	٥٦.٣٠٨,٤	٥٨.٠٣١,٩	٥٧.٥٣٥,٦	٥٦.٩٨٣,٧	٥٧.٦٦٢,٣	٥٦.٦٢١,٦
٣٦.٧٦٥,٧	٣٦.٤٧٠,٠	٣٦.٧٦٥,٧	٣٤.٦٤٤,٨	٣٥.٨٦٩,٨	٣٥.٠٦٠,٩	٣٤.٧٨٨,٢
٦.٩١٤,١	٦.٥٧٤,٥	٦.٩١٤,١	٦.٩٥٨,٥	٧.٣٦٠,٧	٧.٣٥٤,٤	٧.٤٠٩,٥
٨٦٣,٩	٨٠٥,٨	٨٦٣,٩	٧٩٥,٧	٧١٥,٧	٧٩٠,٦	٧٨١,٨
٢٧٠.٤٤١,٣	٢٦٤.٨٦٣,٣	٢٧٠.٤٤١,٣	٢٦٩.٨٨٣,٧	٢٨٠.٣٧٨,٥	٢٨٣.٢٨٤,٨	٢٨٤.٣٥٦,٣
المطلوبات						
١٧٥.٢٤١,٧	١٧٢.٠٤٠,٨	١٧٥.٢٤١,٧	١٧٥.٦٧٦,٨	١٨٠.٤٨٨,٨	١٨٢.٧١٥,٠	١٨٣.٧٠٦,٣
٤.٨٣١,٧	٤.٥٦٣,٧	٤.٨٣١,٧	٤.٧٢٨,١	٤.٩٠٦,٩	٤.٨٦٤,٥	٤.٩٤٢,٠
٦٦.١٤١,٦	٦٤.٢٧٧,٩	٦٦.١٤١,٦	٦٦.٥٩٩,٢	٦٨.٦٧٧,٦	٦٩.٦٨٤,٥	٧٠.٠٥٦,٧
١٠٤.٢٦٨,٤	١٠٣.١٩٩,٢	١٠٤.٢٦٨,٤	١٠٤.٣٤٩,٤	١٠٦.٩٠٤,٣	١٠٨.١٦٦,٠	١٠٨.٧٠٧,٧
٤.٩٢٣,٨	٤.٨٤٢,٢	٤.٩٢٣,٨	٤.٦٩٩,٠	٥.٠٧٤,١	٥.٣٩٦,٠	٥.٦٠٤,٨
٤٧.١٠٩,٥	٤٥.٦٨٠,٢	٤٧.١٠٩,٥	٤٧.٢٦٩,٠	٤٨.٠٢٦,٠	٤٧.٨٢٣,٩	٤٨.٢٧٨,٩
٩.٢٤١,٧	٨.٧٩٤,٩	٩.٢٤١,٧	٩.٢٢٢,٠	٩.٨٦٣,٨	٩.٥٢٢,٢	٩.٢٩٣,٣
٣٤٩,٦	٣٥١,٨	٣٤٩,٦	٣٥٩,٥	٤١١,٦	٤٠٩,٩	٤١٦,٨
٢٤.٣٠٠,٩	٢٣.٧١٩,١	٢٤.٣٠٠,٩	٢٤.٨٢٣,٤	٢٥.١٣١,١	٢٥.٧٦٥,١	٢٥.٩٤٧,٧
٩.٢٧٤,٢	٩.٤٣٤,٣	٩.٢٧٤,٢	٧.٨٣٤,١	١١.٣٨٣,١	١١.٦٥٢,٧	١١.١٠٨,٥
٢٧٠.٤٤١,٣	٢٦٤.٨٦٣,٣	٢٧٠.٤٤١,٣	٢٦٩.٨٨٣,٧	٢٨٠.٣٧٨,٥	٢٨٣.٢٨٤,٨	٢٨٤.٣٥٦,٣

٧. ودائع القطاع الخاص لدى المصارف التجارية (في نهاية الفترة، بمليارات الليرات)

أيار ٢٠١٥	كانون الأول ٢٠١٤	نيسان ٢٠١٥	أيار ٢٠١٥	كانون الأول ٢٠١٥	نيسان ٢٠١٦	أيار ٢٠١٦
١٧٥.٢٤١,٧	١٧٢.٠٤٠,٨	١٧٥.٢٤١,٧	١٧٥.٦٧٦,٨	١٨٠.٤٨٨,٨	١٨٢.٧١٥,٠	١٨٣.٧٠٦,٣
٧٠.٩٧٣,٤	٦٨.٨٤١,٦	٧٠.٩٧٣,٤	٧١.٣٢٧,٤	٧٣.٥٨٤,٥	٧٤.٥٤٩,٠	٧٤.٩٩٨,٦
١٠٤.٢٦٨,٤	١٠٣.١٩٩,٢	١٠٤.٢٦٨,٤	١٠٤.٣٤٩,٤	١٠٦.٩٠٤,٣	١٠٨.١٦٦,٠	١٠٨.٧٠٧,٧
٤٧.١٠٩,٥	٤٥.٦٨٠,٢	٤٧.١٠٩,٥	٤٧.٢٦٩,٠	٤٨.٠٢٦,٠	٤٧.٨٢٣,٩	٤٨.٢٧٨,٩
٦.١٩٠,١	٥.٨١٤,٥	٦.١٩٠,١	٦.٣٥٦,٥	٦.٦٨٠,١	٦.٧٦١,٤	٦.٦٨٠,٤
٤٠.٩١٩,٤	٣٩.٨٦٥,٧	٤٠.٩١٩,٤	٤٠.٩١٢,٥	٤١.٣٤٥,٩	٤١.٠٦٢,٥	٤١.٥٩٨,٥
٧٧.١٦٣,٥	٧٤.٦٥٦,١	٧٧.١٦٣,٥	٧٧.٦٨٣,٨	٨٠.٢٦٤,٧	٨١.٣١٠,٥	٨١.٦٧٩,١
١٤٥.١٨٧,٨	١٤٣.٠٦٤,٩	١٤٥.١٨٧,٨	١٤٥.٢٦١,٩	١٤٨.٢٥٠,١	١٤٩.٢٢٨,٥	١٥٠.٣٠٦,٢
٢٢٢.٣٥١,٢	٢١٧.٧٢١,٠	٢٢٢.٣٥١,٢	٢٢٢.٩٤٥,٧	٢٢٨.٥١٤,٨	٢٣٠.٥٣٨,٩	٢٣١.٩٨٥,٢

٨. معدلات الفائدة: المصارف التجارية (بالنسبة المتوية)

معدل ليون ٣ أشهر	معدلات مدينة ودائنة (دولار)					فائدة الاقتراض بين المصارف (.ل.ل.)		معدلات مدينة ودائنة (ل.ل.)*					الفترة
	متوسط المعدلات الدائنة	إدخار وحسابات لأجل	إدخار تحت الطلب	حسابات شيكات وحسابات جارية	الحسم والسلفات	السعر في نهاية الفترة	متوسط المعدلات الدائنة	إدخار وحسابات لأجل	إدخار تحت الطلب	حسابات شيكات وحسابات جارية	الحسم والسلفات		
												٢٠١٥	
٠,٢٦	٣,١٣	٣,٥٨	٠,٨٧	٠,٢٠	٧,٠٥	٢,٧٥	٥,٥٨	٥,٩٨	٢,٥٤	٠,٨٥	٧,١٨	شباط	
٠,٢٧	٣,١٢	٣,٥٦	٠,٨٩	٠,٢٠	٧,١٦	٢,٧٥	٥,٥٧	٥,٩٦	٢,٠٩	٠,٧١	٦,٩٤	آذار	
٠,٢٨	٣,١٦	٣,٦٢	٠,٩٠	٠,٢٤	٧,٠٨	٣,٠٠	٥,٦١	٦,٠١	٢,١٠	٠,٧١	٧,١٠	نيسان	
٠,٢٨	٣,١٤	٣,٥٩	٠,٩٠	٠,٢٠	٧,٠٤	٢,٧٥	٥,٥٦	٥,٩٧	٢,١٤	٠,٦٦	٧,١١	أيار	
٠,٢٨	٣,١٦	٣,٦٣	٠,٨٩	٠,٢٢	٧,٠٣	٢,٧٥	٥,٥١	٥,٩٢	٢,٠٤	٠,٧٠	٧,١٢	حزيران	
٠,٢٩	٣,١٧	٣,٦٣	٠,٩١	٠,٢٣	٧,٠٩	٢,٧٥	٥,٥٨	٦,٠٠	٢,١٠	٠,٦٤	٦,٩٠	تموز	
٠,٣٢	٣,١٩	٣,٦٥	٠,٩١	٠,٢٨	٧,١٢	٢,٧٥	٥,٦١	٦,٠٠	٢,٠٣	٠,٧٣	٦,٨٩	آب	
٠,٣٣	٣,١٤	٣,٦٠	١,٥١	٠,١٩	٧,١٩	٣,٠٠	٥,٥٧	٥,٩٦	٢,٨٧	٠,٦٤	٧,٠٨	أيلول	
٠,٣٢	٣,٢٠	٣,٦٥	١,٤٧	٠,٢٣	٧,٠٥	٣,٠٠	٥,٦٧	٦,٠٤	٢,٩٣	٠,٧٢	٧,١٣	تشرين ١	
٠,٣٧	٣,١٧	٣,٦٢	٠,٩٣	٠,٢٠	٧,١٥	٣,٠٠	٥,٥٦	٥,٩٧	٢,٢٠	٠,٦٥	٦,٩٣	تشرين ٢	
٠,٥٤	٣,١٧	٣,٦٤	٠,٨٨	٠,٢١	٧,٠٦	٣,٢٥	٥,٥٦	٥,٩٧	٢,٠٨	٠,٦٩	٧,٤٥	كانون ١	
												٢٠١٦	
٠,٦٢	٣,٢٢	٣,٦٧	٠,٤٧	٠,١٥	٧,٣٤	٣,٠٠	٥,٥٢	٥,٨٨	١,٢٨	٠,٧٨	٨,٢٨	كانون ٢	
٠,٦٢	٣,٢٢	٣,٦٥	٠,٥٥	٠,١٤	٧,٣١	٤,٠٠	٥,٥٧	٥,٩٢	٢,٠٠	٠,٥٥	٨,١٨	شباط	
٠,٦٣	٣,٢٧	٣,٧١	٠,٦٢	٠,١٩	٧,٣٦	٣,٠٠	٥,٥٩	٥,٩٥	١,٩٩	٠,٨٢	٨,٦٢	آذار	
٠,٦٣	٣,٢٩	٣,٧٣	٠,٦٨	٠,١٨	٧,١٧	٣,٠٠	٥,٦٠	٥,٩٥	٢,٠٥	٠,٦٧	٨,٤٠	نيسان	
٠,٦٥	٣,٢٦	٣,٧٠	٠,٥٨	٠,١٨	٧,٢٩	٣,٢٥	٥,٥٨	٥,٩٣	١,٧٨	٠,٦٨	٨,٥٣	أيار	

*تمت مراجعة متوسط معدلات الإقراض باليرة اللبنانية لاحتساب المعدلات قبل أي دعم أو إعفاء من الإحتياطي الإلزامي.

٩. سندات الخزينة ومعدلات الفائدة (في نهاية الفترة، بالنسبة المتوية)

هامش القوائد بين سندات الخزينة لثلاثة أشهر والليون

كانون ١	تشرين ٢	تشرين ١	أيلول	آب	تموز	حزيران	أيار	نيسان	آذار	شباط	كانون ٢	
٤,٢٠	٤,٢٠	٤,٢٠	٤,١٩	٤,١٨	٤,١٧	٤,١٧	٤,١٧	٤,١٥	٤,١٦	٤,١٥	٤,١٣	٢٠١٣
٤,٢١	٤,٢١	٤,٢١	٤,٢١	٤,٢١	٤,٢١	٤,٢١	٤,٢١	٤,٢٠	٤,٢٠	٤,٢٠	٤,٢٠	٢٠١٤
٣,٩٠	٤,٠٧	٤,١٢	٤,١١	٤,١٢	٤,١٥	٤,١٦	٤,١٦	٤,١٦	٤,١٧	٤,١٨	٤,١٩	٢٠١٥
							٣,٧٩	٣,٨١	٣,٨١	٣,٨٢	٣,٨٢	٢٠١٦

معدلات الفائدة على سندات الخزينة

الفترة	٣ أشهر		٦ أشهر		١٢ شهراً		٢٤ شهراً		٣٦ شهراً	
	الفائدة الفعلية	الفائدة الاسمية	الفائدة الفعلية	الفائدة الاسمية	الفائدة الفعلية	الفائدة الاسمية	الفائدة الفعلية	الفائدة الاسمية	الفائدة الفعلية	الفائدة الاسمية
٢٠١٣	٤,٤٤	٤,٣٩	٤,٩٩	٤,٨٧	٥,٣٥	٥,٠٨	٥,٨٤	٥,٨٤	٦,٥٠	١٠,٠
٢٠١٤	٤,٤٤	٤,٣٩	٤,٩٩	٤,٨٧	٥,٣٥	٥,٠٨	٥,٨٤	٥,٨٤	٦,٥٠	١٠,٠
٢٠١٥	٤,٤٤	٤,٣٩	٤,٩٩	٤,٨٧	٥,٣٥	٥,٠٨	٥,٨٤	٥,٨٤	٦,٥٠	١٠,٠
نيسان	٤,٤٤	٤,٣٩	٤,٩٩	٤,٨٧	٥,٣٥	٥,٠٨	٥,٨٤	٥,٨٤	٦,٥٠	١٠,٠
أيار	٤,٤٤	٤,٣٩	٤,٩٩	٤,٨٧	٥,٣٥	٥,٠٨	٥,٨٤	٥,٨٤	٦,٥٠	١٠,٠
كانون ١	٤,٤٤	٤,٣٩	٤,٩٩	٤,٨٧	٥,٣٥	٥,٠٨	٥,٨٤	٥,٨٤	٦,٥٠	١٠,٠
٢٠١٦	٤,٤٤	٤,٣٩	٤,٩٩	٤,٨٧	٥,٣٥	٥,٠٨	٥,٨٤	٥,٨٤	٦,٥٠	١٠,٠
آذار	٤,٤٤	٤,٣٩	٤,٩٩	٤,٨٧	٥,٣٥	٥,٠٨	٥,٨٤	٥,٨٤	٦,٥٠	١٠,٠
نيسان	٤,٤٤	٤,٣٩	٤,٩٩	٤,٨٧	٥,٣٥	٥,٠٨	٥,٨٤	٥,٨٤	٦,٥٠	١٠,٠
أيار	٤,٤٤	٤,٣٩	٤,٩٩	٤,٨٧	٥,٣٥	٥,٠٨	٥,٨٤	٥,٨٤	٦,٥٠	١٠,٠

جرى في آذار ٢٠٠٥، إصدار لسندات خزينة استحقاق ٤ و٥ سنوات بفائدة قسيمة ١٠,٣٠% و١١,٣٠% على التوالي.

بالعملة الأجنبية (العدد بالوحدة والقيمة بالآلاف الدولارات)							بالليرة اللبنانية			
مجموع العمليات بالعملة الأجنبية		يورو		دولار اميركي		جنيه استرليني		(العدد بالآلاف والمبالغ بمليارات الليرات)		
القيمة	العدد	القيمة	العدد	القيمة	العدد	القيمة	العدد	المبلغ		
٥٥.٣٠٩.٥٩١	٩.٣٢٠.٦٨٦	١.٢٥٨.٨٥٦	١٠٢.٧٩٧	٥٣.٩٧٧.٦٥٣	٩.٢١٥.٠٥٧	٧٣.٠٨٢	٢.٨٣٢	٢٥.٦٩٥	٣.٩١٧	٢٠١٣
٤.٦٣٧.٨٣٧	٧٧٩.٣٥٠	٩٦.٩١٩	٨.٠٠٤	٤.٥٣٤.٩٩٢	٧٧١.١١١	٥.٩٢٦	٢٣٥	١.٩٦٧	٣٠.٦	كانون ٢
٤.٣٥٢.١٥٠	٧١٩.٢٩٣	٩٣.٧٠٧	٧.٧٧٩	٤.٢٤٩.٩٨٥	٧١١.٢٨٦	٨.٤٥٨	٢٢٨	١.٨٢٩	٢٨٥	شباط
٤.٤٦٦.٨٨٥	٧٦٤.١٣٠	١١١.٤٨٩	٨.٤٩٨	٤.٣٤٧.٥١٨	٧٥٥.٣٨٠	٧.٨٧٨	٢٥٢	١.٩٣٨	٣٠.٩	آذار
٤.٨٥٣.١٦٤	٧٩٥.٥٧٧	١٠٠.٨٤٠	٩.٠٤٦	٤.٧٤٢.٤٥٧	٧٨٦.٢٩٣	٩.٨٦٧	٢٣٨	٢.٢١٩	٣٢٥	نيسان
٤.٥٢٤.٤٠٤	٨٠٠.٠٧١	٩٩.٢١٣	٨.٦٠٢	٤.٤٢٠.١٩٨	٧٩١.١٩٤	٤.٩٩٢	٢٧٥	٢.١٩٧	٣٣٥	أيار
٤.٥٢٢.٤٣٤	٧٧٣.٧٠٧	١٠١.٨٣٥	٨.٧٤٧	٤.٤١٦.٩٥٨	٧٦٤.٧٢١	٣.٦٤٢	٢٣٩	٢.١٧٧	٣٢٢	حزيران
٤.٩٣٥.٧٨٢	٨٣١.٣٨٨	١٢٣.٧٦٧	٩.٤٠١	٤.٨٠٤.٣٧٣	٨٢١.٧١١	٧.٦٤١	٢٧٦	٢.٢٨٠	٣٥٥	تموز
٤.٤٩٥.٢١٧	٧٧١.٤٠١	١٠١.٧٩٧	٨.٨٠٦	٤.٣٨٧.٥٢٩	٧٦٢.٣٥٩	٥.٨٩٠	٢٣٦	٢.٠٤١	٣٢٣	آب
٤.٥١٢.٤٦٧	٧٥٤.١٠٤	٩٨.٨١١	٨.٣١٨	٤.٤٠٨.٢٩٠	٧٤٥.٥٥٢	٥.٣٦٦	٢٣٤	٢.٢٢٠	٣٣٨	أيلول
٤.٦٩٩.٨٨٩	٧٩٢.٢١١	١٠٥.٣١١	٨.٣٩٩	٤.٥٠٩.٧٧١	٧٨٣.٥٨٥	٤.٨٠٧	٢٢٧	٢.٢٨٥	٣٤٨	تشرين ١
٤.٥٨١.٥٨٢	٧٦١.٧٤٣	١١٤.٥٠٦	٨.٤٥٤	٤.٤٦٦.٨٦٥	٧٥٣.٠٨٩	٥.٢١١	٢٠٠	٢.١٨٧	٣٢٨	تشرين ٢
٤.٧٢٧.٧٧٩	٧٧٧.٧١١	١١٠.٦٦٠	٨.٧٤٣	٤.٦١٣.٧١٥	٧٦٨.٧٧٦	٣.٤٠٤	١٩٢	٢.٣٥٤	٣٤٣	كانون ١
٥٦.٠٨٠.٧٤٩	٩.١٦٦.٣٩٧	١.٢٨٦.٥٦٣	١٠٠.٥١٦	٥٤.٧٤٦.٨١٨	٩.٠٦٣.٤٨٢	٤٧.٣٦٨	٢.٣٩٩	٢٧.٢٢٦	٤.٠٢٥	٢٠١٤
٤.٦٨١.٩٧٨	٧٦٣.٨٧٩	٩٩.٢٩٨	٧.٩٠٠	٤.٥٧٨.٦٥٨	٧٥٥.٧٧٦	٤.٠٢٢	٢٠٣	٢.٢٣١	٣٣٠	كانون ٢
٤.٢٨٣.٨٧٥	٧٠٢.٣٦٩	٩٣.٥٠٤	٧.٦٠٥	٤.١٨٦.٣٣٨	٦٩٤.٥٦٠	٤.٠٣٣	٢٠٤	٢.١٠٢	٣٠٢	شباط
٤.٦٧٧.٩٥٤	٧٦٩.٠٧٧	١٣٨.٣٨٩	٨.١٢٥	٤.٥٣٥.٩١٩	٧٦٠.٧٤٤	٣.٦٤٧	٢٠٨	٢.٢٩٢	٣٣٧	آذار
٤.٥٤٩.٤٩١	٧٣٦.٦٠٩	١١٩.٩٨٦	٨.٠٣٠	٤.٤٢٧.٢٨٣	٧٢٨.٤١١	٢.٢٢٣	١٦٨	٢.١٨٢	٣٢٠	نيسان
٥٠.٦٢٠.٧٥٥	٨١١.٠١٤	١١٦.٠٦٨	٨.٧٩٧	٤.٩٣٩.٩١٢	٨.٢٠٠.٨٠	٦.٠٩٥	٢٢٧	٢.٤٤٣	٣٥٣	أيار
٤.٨٠٩.٦٠٣	٧٦٢.٠٦١	١٥٠.٢٩٤	٨.٣٠٣	٤.٦٥٦.٣٧٨	٧٥٣.٥٧٣	٢.٨٣١	١٨٥	٢.٢٨٩	٣٣٤	حزيران
٤.٥١٥.٢٧٠	٧٠٨.٣٦٩	٩٠.٤٦٢	٧.٤٨٧	٤.٤٣٣.٠٢٧	٧٠٠.٧٢٢	١.٧٨١	١٦٠	٢.٠٥٩	٣١٠	تموز
٤.٨٥٢.٤٨٢	٨١٦.٠٣٣	٢.٥٢٨	٩.٠٩٦	٤.٨٦٤.٤٢٤	٨.٠٦.٧٢٥	٣.٥٣١	٢١٢	٢.٣٥٠	٣٥٢	آب
٤.٨٥٢.٥٦٠	٧٨٤.٤٥٨	١١٧.٧٣١	٨.٦٧٢	٤.٧٣١.٧٧١	٧٧٥.٥٨٦	٣.٠٥٨	٢٠٠	٢.٣٤٢	٣٤٦	أيلول
٤.٧٣٢.٨٠٦	٧٩٥.٣٣١	١١٤.٠٧٦	٨.٧٨٢	٤.٦١٤.٨٩٧	٧٨٦.٣٤٤	٣.٨٣٣	٢٠٥	٢.٣٩٢	٣٥٣	تشرين ١
٤.٣٦٨.٠٧٦	٧٢٨.٨٣٤	١٢٠.٣٤٢	٨.٤٦٩	٤.٤٢١.٩٨٢	٧٢٠.١٤٨	٥.٧٥٣	٢١٧	٢.١٣٤	٣٢٢	تشرين ٢
٤.٦٩٤.٥٧٨	٧٨٨.٢٧٣	١٢٣.٧٨٦	٩.٢٥٠	٤.٥٦٤.٢٣١	٧٧٨.٨١٣	٦.٥٦٢	٢١٠	٢.٤١١	٣٦٧	كانون ١
٥٠.٨٨٦.٠٠٣	٨.٦٥٦.٩٣٠	١.٤٤٤.٣٥٤	١٠٥.٥٢٢	٤٩.٣٨٨.٢٤٥	٨.٥٤٨.٩٤١	٥٣.٤٠٤	٢.٤٦٧	٢٨.٢٤٣	٤.١٤٩	٢٠١٥
٤.٣٢٧.٣٣٨	٧٢٣.٢٤٠	١٢٢.٢٤٧	٨.١٩٦	٤.٢٠١.٩٦١	٧١٤.٨٥٠	٣.١٣٠	١٩٤	٢.٢٤٩	٣٣٨	كانون ٢
٣.٨٧٨.١٩٦	٦٥٦.٣٥٤	١٢١.٨٥٢	٧.٨٩٩	٣.٧٥١.٤٠٥	٦٤٨.٢٩٧	٤.٩٣٩	١٥٨	٢.٠٤٣	٣٠٣	شباط
٤.٣١٩.٩٩٠	٧٣٨.٥٠٦	١٢٧.٦٥١	٨.٧١٣	٤.١٨٧.٩٥٤	٧٢٩.٥٦٩	٤.٣٨٦	٢٢٤	٢.٣٨٢	٣٥٠	آذار
٤.١٦١.٠٨٥	٦٨٢.٠٩٩	١١٢.٢٦٥	٨.٢٩٩	٤.٠٤٥.٤٩١	٦٧٣.٦٢٨	٣.٣٢٨	١٧٢	٢.٣٤٠	٣٣٠	نيسان
٤.٤٣٣.٢٧٧	٧٣٧.٠٣٩	١١٩.٧١٥	٩.١٨٢	٤.٣٠٨.١١٣	٧٢٧.٦٣٤	٥.٤٤٩	٢٢٣	٢.٣٦١	٣٥٢	أيار
٤.٥١٤.٧٨٠	٧٥٩.٥٢٢	١٥٧.٧٧٨	٩.٥٩٠	٤.٣٥٣.٩٠٥	٧٤٩.٧٤٣	٣.٠٩٧	١٨٩	٢.٤٠٤	٣٥٨	حزيران
٣.٩٨٣.٦١١	٦٧٩.٥١٣	١٠٥.٩٤٧	٨.١٢٠	٣.٨٧٢.٦٧٠	٦٧١.١٨٩	٤.٩٩٤	٢٠٤	٢.٢٣٩	٣٤٠	تموز
٤.٢٩٨.٣٥٢	٧٤١.٤٠٦	١٠٥.٦٦٠	٩.٠٦٠	٤.١٨٦.٠٦٨	٧٣٢.١٥٧	٦.٦٢٥	١٨٩	٢.٤١١	٣٤٦	آب
٤.١٥٧.٢٠٢	٧٠٥.٤٧٠	١١٠.١٨٨	٨.٢٣٦	٤.٠٤١.٣١٥	٦٩٦.٩٣٣	٥.٧٠٠	٢٠١	٢.٣٩٥	٣٤٤	أيلول
٤.٥٥٧.٥٨٢	٧٧٧.٨٥٦	١٢٨.٥٤٤	٩.٤٤٣	٤.٤٦٦.٣٢٧	٧٦٨.١٩٠	٢.٧١٢	٢٢٣	٢.٥٦٦	٣٧٧	تشرين ١
٣.٩٨٣.٨٤٦	٧٠٥.٢١٠	١١٥.٢٠٧	٩.١٥٥	٣.٨٦٤.٦١٠	٦٩٥.٨٢١	٤.٠٢٩	٢٣٤	٢.٢٧٥	٣٤١	تشرين ٢
٤.٢٧٠.٧٤٣	٧٥٠.٧١٥	١١٧.٣٠١	٩.٥٢٩	٤.١٤٨.٤٢٦	٧٤٠.٩٣٠	٥.٠١٦	٢٥٦	٢.٥٧٨	٣٧٠	كانون ١
١٦.٠٢١.١٣٩	٢.٧٧٢.٢٦٤	٤٦٦.٩٤٤	٣٤.٤٩١	١٥.٥٣٥.٤٧٤	٢.٧٣٦.٩١٧	١٨.٧٢١	٨٥٦	٩.٨٨٧	١.٣٨٦	٢٠١٦
٤.٠٦٩.١١٠	٦٩٩.١٢١	٩٧.٥٧٩	٨.٤٢٥	٣.٩٦٧.٦٦٩	٦٩٠.٤٨٢	٣.٨٦٣	٢١٤	٢.٥٧٩	٣٣٧	كانون ٢
٣.٩٩٥.٧٢٠	٦٧٤.٤٧٤	١٣٣.٦٧٠	٨.٤٣٢	٣.٨٥٧.٨٠٤	٦٦٥.٨١٤	٤.٢٤٦	٢٢٨	٢.٣٢٠	٣٣٣	شباط
٣.٩٨٧.٩٥٠	٧٠٠.٢١٨	١١٥.٢٦٩	٨.٧١٧	٣.٨٦٦.٧٨٥	٦٩١.٣٠٠	٥.٨٩٧	٢٠١	٢.٤٢٨	٣٦٨	آذار
٣.٩٦٨.٣٥٨	٦٩٨.٤٥١	١٢٠.٤٢٦	٨.٩١٧	٣.٨٤٣.٢١٦	٦٨٩.٣٢١	٤.٧١٦	٢١٣	٢.٥٦١	٣٤٩	نيسان
٤.٠٢٢.٧٠٩	٧٠٧.٧٥٨	١١٢.٢٨١	٩.١٠٧	٣.٩٠٥.١٩٢	٦٩٨.٤٣٠	٥.٢٣٧	٢٢١	٢.٤٠٠	٣٦٥	أيار
										حزيران
										تموز
										آب
										أيلول
										تشرين ١
										تشرين ٢
										كانون ١

*بناء على إعلام مصرف لبنان رقم ٨٧٧ الصادر في ١٦ أيار ٢٠١٢، ستجري جلسات مقاصة المصارف فقط في المقر الرئيسي لمصرف لبنان، بيروت.

١١. الاعتمادات والبالص المستندية للاستيراد والتصدير (بمليارات الليرات)

البالص		الاعتمادات المستندية								الفترة
وضعية البالص بنهاية الفترة	بوالص خارجة خلال الفترة	بوالص واردة خلال الفترة	وضعية الاعتمادات بنهاية الفترة		اعتمادات مستعملة		الاعتمادات المفتوحة خلال الفترة			
			تصدير	استيراد	تصدير	استيراد	تصدير	استيراد		
٧٥٤,٧	٢١٥,٥	٢,٦٠٨,٣	٢,٥٩٨,٠	١,٧٢٥,٧	١,٤٨٣,٥	٤,٤٧٣,٩	٩,٣٥٨,١	٤,٦٤٢,٢	٩,٤٥٩,٥	٢٠١٤
٨٧٩,٨	٢١٦,٠	٢,٥١٠,٨	٢,٠٩٤,١	١,٢٥٨,٥	١,٤٣٨,٢	٣,٨٦٤,٨	٧,٧٠٥,٧	٣,٦٨٢,٣	٧,٨٥٣,٠	٢٠١٥
٨٠٣,٣	٢٢٣,٧	٢١١,٥	٢١٥,٥	١,٧٥٨,٥	١,٣٤٩,١	٣٠١,٧	٦٤٠,٢	٣٦٦,٥	٥٥٩,٣	كانون ٢
٨٩١,٦	٢٠٢,٧	١٨٠,٩	١٦٢,٢	١,٨٥٧,٣	١,٣٦٥,٦	٣٣٣,٤	٥٥٩,٥	٤٧٥,٢	٦٠٦,٠	شباط
٨٣٥,٥	٢١٣,٨	٢٦٣,٢	٢١٩,١	١,٩٨٨,٣	١,٤٦١,٢	٢٩٣,٧	٧١٤,٧	٤٤٧,٣	٨٢٦,٠	آذار
٩١٤,٦	٢١٧,٨	٢٦٧,٤	١٨٦,٣	١,٨٤٠,٥	١,٤١٧,٤	٣٧١,٠	٦٥٩,١	٢٤٦,٨	٦٢٢,٦	نيسان
٨٤٠,١	٢١٦,١	٢٦٥,١	١٨٠,٦	١,٧٤٩,٣	١,٥١٣,٧	٣٤٤,٢	٥٨٠,٥	٢٩٨,٩	٦٩٠,٠	أيار
٨٥٢,٢	٢١٠,٦	٢٢٤,٢	١٥٩,٧	١,٦٨٨,١	١,٥٦١,٨	٣٧٩,٢	٧٥٢,٦	٣٢٦,٤	٨٠٨,٨	حزيران
٨٦٦,٣	٢١٠,٣	١٨٣,٧	١٦٢,٩	١,٧١٥,٧	١,٣٣٤,٠	٢٧٠,٩	٧٢٢,٨	٣٢٦,٠	٥٣٠,١	تموز
٨٦٨,٢	١٩٩,٢	٢٠٧,٩	١٤٥,٠	١,٥٦١,٠	١,٣١٢,٥	٣١٠,٨	٥٧٢,٢	١٦١,١	٥٥٣,٦	آب
٨٧١,٧	٢١٤,١	١٦٣,٦	١٥٤,٧	١,٥٣٥,٠	١,٣٨٣,٩	٢٩٣,١	٦٤٤,٥	٢٨٥,٢	٧٠٢,٩	أيلول
٨٩٣,٩	٢١٦,٣	١٥٩,٥	١٧٧,٥	١,٤٨٢,٠	١,٣٨٨,٠	٢٩٠,٦	٦٦٦,١	٢١٢,٨	٦٨٦,٤	تشرين ١
٨٤٨,٠	٢٢٥,٣	٢١٤,٢	١٨٠,٥	١,٤٩٤,٠	١,٣٦٢,٩	٣٠٥,٠	٦٤٥,٦	٣٣٢,٧	٦٣٤,٢	تشرين ٢
٨٧٩,٨	٢١٦,٠	١٦٩,٧	١٥٠,١	١,٢٥٨,٥	١,٤٣٨,٢	٣٧١,١	٥٤٧,٩	٢٠٣,٥	٦٣٣,١	كانون ١
٨٩٩,٨	١٩٤,٩	١٤٣,٦	١٣٢,٥	١١٨٩,٠	١٣٦١,٢	٢٤١,٦	٥٨٧,٧	١٨٥,١	٥١٩,٩	٢٠١٦
٩٣٤,٠	٢٠٦,٨	١٥٨,٧	١٣٩,٦	١١٠٢,٤	١٣٣٦,٨	٢١٦,٢	٥٣٦,٦	١٤٥,٢	٥١٦,٣	كانون ٢
٩١٣,٩	٢١٣,٦	٢٠٧,٠	١٥٧,١	١١٢٧,٩	١٤٧٦,٠	٢١٠,٧	٥٨٣,٨	٢٣٤,٢	٧٢١,١	شباط
٩٦٧,٠	٢٠٦,٧	١٥٣,٥	١٣٥,٩	١١٩٠,٣	١٤٦٨,١	٢٨٩,٠	٦٧٨,٦	٣٧٤,٥	٧٠٢,٨	آذار
١٠٠٧,٩	٢٣٠,٠	٢٠٨,٠	١٧٩,٦	١٠٨٤,٣	١٣٢٦,٥	٢٧١,٤	٥٠٦,١	١٨٤,٨	٤١٥,٩	نيسان
										أيار

١٢. أدوات الدين العام الداخلي^١ (في نهاية الفترة، بمليارات الليرات)

أيار ٢٠١٦	نيسان ٢٠١٦	آذار ٢٠١٦	شباط ٢٠١٦	كانون الأول ٢٠١٥	أيار ٢٠١٥	كانون الأول ٢٠١٤	
٦٤,٠٤١,٠	٦٦,٣٥٣,٠	٦٦,٠١٢,٠	٦٦,٣٢٤,٠	٦٥,١٩٥,٠	٦٣,٥٢٣,٠	٦١,٧٥٢,٠	الدين القائم بالليرة اللبنانية
٦١,٧٨٥,٠	٦٤,٢٥٦,٠	٦٣,٩١٤,٠	٦٤,٥١١,٠	٦٣,٧١٢,٠	٦١,٨٥٠,٠	٥٩,٧٣٦,٠	١. سندات طويلة الأجل ^٢
٥٦,٦٢١,٠	٥٩,٠٢٤,٠	٥٨,٧٠٣,٠	٥٨,٩٧٩,٠	٥٨,٤٨٦,٠	٥٨,١١٧,٠	٥٦,٦٠٢,٠	- سندات ما فوق ٢٤ شهراً
٤,١٤١,٠	٤,٢٣٣,٠	٤,٢٢٣,٠	٤,٣٧٨,٠	٤,٢٥٨,٠	٢,٧٣٨,٠	٢,١٥٣,٠	- سندات ففة ٢٤ شهراً
١,٠٢٣,٠	٩٩٩,٠	٩٨٨,٠	١,١٥٤,٠	٩٦٨,٠	٩٩٥,٠	٩٨١,٠	- فائدة القسائم
٢,١٠٣,٠	١,٩٤٧,٠	١,٩٥٦,٠	١,٦٧١,٠	١,٣٤٣,٠	١,٥٤٩,٠	١,٨٦٠,٠	٢. سندات قصيرة الأجل ^٢
١,٧٣٢,٠	١,٤٦٣,٠	١,٤٠١,٠	١,٠١٤,٠	٨٠١,٠	٨٧٥,٠	١,٠٩٥,٠	- سندات ففة ١٢ شهراً
٣٠١,٠	٣٣٥,٠	٣٠٨,٠	٤١٨,٠	٤٧٠,٠	٥٧٦,٠	٥٦٤,٠	- سندات لسته أشهر
٧٠,٠	١٤٩,٠	٢٤٧,٠	٢٣٩,٠	٧٢,٠	٩٨,٠	١٠١,٠	- سندات لثلاثة أشهر
١٥٣,٠	١٥٠,٠	١٤٢,٠	١٤٢,٠	١٤٠,٠	١٢٤,٠	١٥٦,٠	٣. قروض

^١ إن الفروقات الطفيفة بين أرقام هذا الجدول والأرقام المنشورة من قبل وزارة المالية ترد إلى تصويب بعض الأرقام التي تكون نشرت سابقاً على أساس شبه نهائي حرصاً على عدم تأخير صدور هذه المعلومات.

^٢ أن سندات الخزينة مسجلة بقيمتها الفعلية (القيمة الشرائية+الفوائد المتراكمة).

١٣. أسعار صرف أهم العملات الأجنبية (بالليرة اللبنانية)

ذهب (اونصة)	فضة (اونصة)	دولار كندي	ين ياباني (١٠٠)	جنيه استرليني	فرنك سويسري	يورو	دولار أميركي	
متوسط الفترة								
١,٨٠٧,٧٦٥	٢٥٣٦٦	١٢٣٩	١٢٤٩	٢٣٣٣	١٦٢١	١٦٨٤	١٥٠٧,٥٠	٢٠١٥
١,٦١١,٢٥٩	٢١٢٣٠	١١٠٣	١٢٣٧	٢٢٦١	١٥١٣	١٦٣٨	١٥٠٧,٥٠	أيار كانون ١
نهاية الفترة								
١,٦٥٣,٣٤٣	٢١٢١٩	١٠٥٩	١٢٧٦	٢١٦٩	١٤٩٧	١٦٣٩	١٥٠٧,٥٠	٢٠١٦
١,٨٠٢,٧٥٨	٢٢٦٩٩	١٠٩٣	١٣١٤	٢١٥٦	١٥١٦	١٦٧١	١٥٠٧,٥٠	كانون ٢ شباط
١,٨٧٩,٧٩٩	٢٣٢٥٥	١١٣٨	١٣٣٥	٢١٤٤	١٥٣٣	١٦٧٤	١٥٠٧,٥٠	آذار
١,٨٧١,٠٨٩	٢٤٤٩٩	١١٧٤	١٣٧٥	٢١٥٦	١٥٦٣	١٧٠٨	١٥٠٧,٥٠	نيسان
١,٨٩٨,٦٠١	٢٥٤٥٩	١١٦٥	١٣٨٣	٢١٨٩	١٥٤١	١٧٠٥	١٥٠٧,٥٠	أيار
متوسط الفترة								
١,٧٩١,٨٩٠	٢٥١٩٠	١٢١٢	١٢١٧	٢٣٠٣	١٥٩٧	١٦٥٢	١٥٠٧,٥٠	٢٠١٥
١,٦٠٩,٧٨٤	٢٠٨٥٦	١٠٨٧	١٢٥١	٢٢٣٢	١٥٢١	١٦٤٧	١٥٠٧,٥٠	أيار كانون ١
نهاية الفترة								
١,٦٧٨,٣٧٥	٢١٤٧٩	١٠٧٤	١٢٤٧	٢١٦٢	١٤٧٩	١٦٤٣	١٥٠٧,٥٠	٢٠١٦
١,٨٥٢,٩٤٤	٢٢٢٥٨	١١١٢	١٣٣٤	٢٠٨٨	١٥٠٥	١٦٤١	١٥٠٧,٥٠	كانون ٢ شباط
١,٨٦٠,٣٣٠	٢٣٠٨٧	١١٦٤	١٣٤٢	٢١٧١	١٥٦٧	١٧١٥	١٥٠٧,٥٠	آذار
١,٨٩٣,٩٤٨	٢٦١٣٦	١١٩٨	١٣٩٥	٢١٩٤	١٥٥٩	١٧١٠	١٥٠٧,٥٠	نيسان
١,٨٢٥,٨٠٩	٢٤١٧٣	١١٥٥	١٣٥٧	٢٢٠٣	١٥٢٣	١٦٨١	١٥٠٧,٥٠	أيار

١٤. الدين العام بحسب مصادر التمويل* (في نهاية الفترة)

أيار ٢٠١٦	نيسان ٢٠١٦	آذار ٢٠١٥	كانون الأول ٢٠١٥	أيار ٢٠١٥	كانون الأول ٢٠١٤	
٦٤,٠٤١,٠	٦٦,٣٥٣,٠	٦٦,٠١٢,٠	٦٥,١٩٥,٠	٦٣,٥٢٣,٠	٦١,٧٥٢,٠	١. الدين القائم بالليرة اللبنانية (بالمليارات)
٢٤,٤٣٢,٠	٢٦,٧٥٢,٠	٢٦,٢١٥,٠	٢٤,٣٠٨,٠	٢١,٨٩٦,٠	١٩,٨٥٥,٠	أ. المصرف المركزي
٢٤,٤٣٢,٠	٢٦,٧٥٢,٠	٢٦,٢١٥,٠	٢٤,٣٠٨,٠	٢١,٨٩٦,٠	١٩,٨٥٥,٠	محفظة سندات الخزينة ^١
						قروض للمؤسسات العامة
٢٨,٧٤٥,٠	٢٨,٨٨٣,٠	٢٩,٠٣٦,٠	٢٩,٨٧٨,٠	٣٠,٩٤١,٠	٣١,٤٦٨,٠	ب. المصارف
٢٨,٥٩٢,٠	٢٨,٧٣٣,٠	٢٨,٨٩٤,٠	٢٩,٧٣٨,٠	٣٠,٨١٧,٠	٣١,٣١٢,٠	سندات الخزينة ^٢
١٥٣,٠	١٥٠,٠	١٤٢,٠	١٤٠,٠	١٢٤,٠	١٥٦,٠	قروض للمؤسسات العامة
١٠,٨٦٤,٠	١٠,٧١٨,٠	١٠,٧٦١,٠	١١,٠٠٩,٠	١٠,٦٨٦,٠	١٠,٤٢٩,٠	ج. سندات القطاع غير المصرفي ^٣
١٣,٢٢٥,٠	١٣,٧٧٠,٠	١٢,٧٢٧,٠	١٣,٢٢٧,٠	١٥,٢١٨,٠	١٣,٩٦٥,٠	٢. ودائع القطاع العام
٥٠,٨١٦,٠	٥٢,٥٨٣,٠	٥٣,٢٨٥,٠	٥١,٩٦٨,٠	٤٨,٣٠٥,٠	٤٧,٧٨٧,٠	٣. الدين الصافي بالليرة اللبنانية
٢٨,٩٩٦,٠	٢٧,٦٥٢,٠	٢٧,٢٥٨,٠	٢٧,٠٧٧,٠	٢٧,٢٤١,٠	٢٥,٦٠٨,٠	٤. الدين بالعملات الأجنبية (بملايين الدولارات)
٩٤,٥٢٨,٠	٩٤,٢٦٨,٠	٩٤,٣٧٧,٠	٩٢,٧٨٧,٠	٨٩,٣٧١,٠	٨٦,٣٩١,٠	٥. مجموع الدين الصافي (بمليارات الليرات)

* المصدر: وزارة المالية، أرقام شبه نهائية قابلة للتصحيح.

إن الفروقات الطفيفة بين أرقام هذا الجدول والأرقام المنشورة من قبل وزارة المالية ترد إلى تصويب بعض الأرقام التي تكون نشرت سابقاً على أساس شبه نهائي حرصاً على عدم تأخير صدور هذه المعلومات.

^١ سندات الخزينة مسجلة بقيمتها الفعلية (القيمة الشرائية+الفوائد المتراكمة).

^٢ ابتداء من أيلول ١٩٩٩، تشمل هذه الأرقام صكوك المديونات إلى جانب سندات الخزينة.

^٣ نظراً لتوسع سوق سندات الخزينة، يتعدى احصاء حيازاتها من قبل غير المقيمين، ولذلك أدرجت جميع سندات الخزينة المصدرة بالليرة في الدين القائم بالليرة اللبنانية، والسندات المصدرة بالدولار في الدين بالعملات الأجنبية.

١٥. سندات دين الجمهورية اللبنانية بالعملة الأجنبية

إقفال أيار ٢٠١٦			إقفال نيسان ٢٠١٦			استحقاق	
هامش	فائدة %	سعر	هامش	فائدة %	سعر		
٤,٠١	٤,٤٩	١٠٠,١٠	٤,٠٥	٤,٤٣	١٠٠,١٦	٢٠١٦/١١/٠٢	فئة ٥ سنوات (٥٠٠ مليون دولار)
٣,٦٣	٤,٣٤	١٠٣,٦٠	٤,١١	٤,٧١	١٠٣,٦٦	٢٠١٧/٠٣/٢٠	فئة ٨ سنوات (١٥٠٠ مليون دولار)
٤,١٠	٥,٠٢	٩٨,٨٨	٥,٧٥	٦,٩١	٩٧,٠٠	٢٠١٧/٠٧/٢٠	فئة ١٠ سنوات (٣٠٠ مليون دولار)
٤,٢٢	٤,٩٠	١٠٠,١٢	٤,٧١	٥,٢٨	٩٩,٦١	٢٠١٧/١٠/١٢	فئة ٥ سنوات (٧٧٥ مليون دولار)
٤,٧٧	٥,٦٤	٩٩,٥٠	٤,٧٦	٥,٥٧	٩٩,٥٠	٢٠١٧/١٢/٢٧	فئة ١٥ سنة (٩٥٠ مليون دولار)
٤,٨٧	٥,٧٤	٩٨,٦٣	٤,٧٦	٥,٥٨	٩٨,٦٣	٢٠١٧/١٢/٣١	فئة ١٥ سنة (٢٠٠٧,٥١١ مليون دولار)
٤,٢٤	٥,١٢	٩٩,٨٨	٦,٧٤	٧,٥٥	٩٧,٣٨	٢٠١٨/٠٣/٠٥	فئة ١٥ سنة (٧٠٠ مليون دولار)
٤,٢٤	٥,١١	٩٩,٨٨	٦,٨٣	٧,٦٤	٩٧,٣٨	٢٠١٨/٠٥/٢٧	فئة ١٥ سنة (٢٠٠ مليون دولار)
٤,٢٢	٥,١٥	١٠٠,٠٠	٤,٥٩	٥,٤٠	٩٩,٥٠	٢٠١٨/٠٦/١٢	فئة ٥ سنة (٧٠٠ مليون دولار)
٤,٢٦	٥,١٤	١٠٠,٠٣	٤,٣٥	٥,٣١	٩٩,٦٣	٢٠١٨/١١/١٢	فئة ٨ سنة (١٠٢٥ مليون دولار)
٤,١٧	٣,٦٢	١٠٤,٠٢	٤,٧٨	٤,٢٩	١٠٢,٥٠	٢٠١٨/١١/٢٨	فئة ٧ سنوات (٤٤٥ مليون يورو)
٤,٤٧	٥,٥٠	١٠٠,٠٠	٤,٧٣	٥,٦٨	٩٩,٥٠	٢٠١٩/٠٤/٢٣	فئة ٥ سنوات (٥٠٠ مليون دولار)
٤,٥٨	٥,٦١	١٠١,٠٦	٤,٧٧	٥,٧٣	١٠٠,٧٥	٢٠١٩/٠٥/٢٠	فئة ٨ سنوات (٦٥٠ مليون دولار)
٤,٥٨	٥,٦١	٩٩,٥١	٤,٨٤	٥,٨٠	٩٨,٨٨	٢٠١٩/١١/٢٨	فئة ٨ سنوات (١٥٠٠ مليون دولار)
٤,٨٥	٥,٨٨	١٠١,٦٥	٥,٠٨	٦,٠٤	١٠١,١٢	٢٠٢٠/٠٣/٠٩	فئة ١٠ سنوات (١٢٠٠ مليون دولار)
٤,٧٩	٥,٨١	٩٩,٩٥	٥,٠٧	٦,٠٣	٩٩,٢١	٢٠٢٠/٠٤/١٤	فئة ١٦ سنوات (٧٠٠ مليون دولار)
٤,٥٧	٥,٩٣	١٠٠,٧٧	٤,٨٠	٦,١١	١٠٠,١٣	٢٠٢٠/٠٦/٢٠	فئة ٧ سنوات (٦٠٠ مليون دولار)
٤,٦٩	٦,٠٥	١٠٩,١٣	٤,٧٩	٦,١٠	١٠٩,٠٦	٢٠٢١/٠٤/١٢	فئة ١٥ سنة (٢٠٩٢,٤٦٩ مليون دولار)
٤,٦٢	٦,٢٧	٩٩,١٢	٤,٦٦	٦,٢٨	٩٩,٠٦	٢٠٢٢/١٠/٠٤	فئة ١٢ سنة (١٥٤٠ مليون دولار)
٤,٦٥	٦,٣٠	٩٨,٤٠	٤,٧٢	٦,٣٤	٩٨,١٤	٢٠٢٣/٠١/٢٧	فئة ١٠ سنة (١١٠٠ مليون دولار)
٤,٩٨	٦,٦٣	٩٧,٦٠	٤,٨٤	٦,٦٨	٩٧,٢٥	٢٠٢٤/١١/٠٤	فئة ٩ سنة (٥٠٠ مليون دولار)
٤,٧٥	٦,٥٩	١٠٢,٦٥	٤,٨٥	٦,٦٩	١٠٢,٠٠	٢٠٢٤/١٢/٠٣	فئة ١٥ سنة (٢٥٠ مليون دولار)
٤,٧٤	٦,٥٧	٩٧,٥٥	٤,٨٧	٦,٧١	٩٦,٦٣	٢٠٢٥/٠٢/٢٦	فئة ١٠ سنة (٨٠٠ مليون دولار)
٤,٨١	٦,٦٨	٩٧,١٣	٤,٨٤	٦,٧٥	٩٦,٦٥	٢٠٢٥/٠٦/١٢	فئة ١٣ سنة (٨٠٠ مليون دولار)
٤,٨٧	٦,٧٠	٩٩,٢٣	٤,٩٥	٦,٧٨	٩٨,٦٣	٢٠٢٦/١١/٢٧	فئة ١٥ سنة (٧٢٥ مليون دولار)
٤,٩١	٦,٧٤	١٠٠,٠٦	٤,٩٧	٦,٨٠	٩٩,٦٠	٢٠٢٧/١١/٢٩	فئة ١٥ سنة (١٠٠٠ مليون دولار)
٤,٩٩	٦,٨٣	٩٨,٥١	٥,٠٤	٦,٨٨	٩٨,١٣	٢٠٢٨/١١/٠٣	فئة ١٣ سنة (٥٠٠ مليون دولار)
٥,٠٠	٦,٨٤	٩٨,٣٥	٥,١٣	٦,٩٦	٩٧,٢٥	٢٠٣٠/٠٢/٢٦	فئة ١٥ سنة (١٤٠٠ مليون دولار)
٥,٢٦	٧,١٠	٩٩,٥٠	٥,٢٦	٧,١٠	٩٩,٥٠	٢٠٣٥/١١/٠٢	فئة ١٥ سنة (٦٠٠ مليون دولار)

١٦. شهادات إيداع عالمية

إقفال أيار ٢٠١٦		إقفال نيسان ٢٠١٦		إستحقاق	القيمة	
فائدة	سعر	فائدة	سعر			
%١,٢٦	١٠٦,٢٤	%٨,٨٩	٩٤,٧٩	١٤/١٢/٢٠١٧	\$ ٥٠٠ مليون	بنك البحر المتوسط (٥ سنوات)

١٧. سندات دين المصارف بالعملة الأجنبية

إقفال أيار ٢٠١٦			إقفال نيسان ٢٠١٦			إستحقاق	القيمة	Eurobonds
هامش	فائدة	سعر	هامش	فائدة	سعر			
٥,٢٥	%٦,٨٩	١٠٠,٥٠	٥,٢٥	%٦,٨٩	١٠٠,٥٠	٢١/٠٦/٢٠٢١	\$ ٣٠٠ مليون	١٠ سنوات (Euro Notes) بيلوس

١٨. التداول بالأسهم في بورصة بيروت (أيار- ٢٠١٦)

الشركة	الأسهم المنفذة	النسبة	قيمة التنفيذ (\$)	النسبة	سعر الإقفال (\$)	معدل السعر (\$)
سوليدير "أ"	٢٥٣,٣٨٤	٥,٧٤%	٢٥٥٠٢,٤٩١	٧,٩٨%	٩,٩١٠	٩,٨٨
سوليدير "ب"	٩٨,٥٦٢	٢,٢٣%	٩٧١٤,٢٩١	٣,١٠%	٩,٩٦٠	٩,٨٥
البنك اللبناني للتجارة	-	-	-	-	١,٦٩٠	-
البنك اللبناني للتجارة "أ" فئة "A"	-	-	-	-	١٠٠,٥٠٠	-
البنك اللبناني للتجارة "أ" فئة "B"	-	-	-	-	١٠١,٠٠٠	-
البنك اللبناني للتجارة "أ" فئة "C"	-	-	-	-	١٠١,٠٠٠	-
بنك عوده	٢٩٢,٩٠٤	٦,٦٤%	١,٧١٨,٢٤٠	٥,٤٨%	٥,٩٠٠	٥,٨٧
بنك عوده "GDR"	١,٩١١,١٦٣	٤٣,٣٢%	١١,٣٠٠,٦٩٤	٣٦,٠٤%	٦,١٢٠	٥,٩١
بنك عوده "أ" فئة "F"	٢,٦٧١	٠,٠٦%	٢٦٧,٥٤٦	٠,٨٥%	١٠٠,٣٠٠	١٠٠,١٧
بنك عوده "أ" فئة "G"	١,٥٥٠	٠,٠٤%	١٥٥,٠٠٠	٠,٤٩%	١٠٠,٠٠٠	١٠٠,٠٠
بنك عوده "أ" فئة "H"	١١,٢٢٥	٠,٢٥%	١,٤٣,٠٣٠	٠,٤٦%	١٠٠,١٠٠	١٢,٧٤
بنك بيروت	٤٤٤,٩٩٢	١,٠٢%	٨٤٥٠,٦٩١	٢,٧٠%	١٨,٧٦٠	١٨,٨٠
بنك بيروت "أ" فئة "٢٠١٤"	١٢,٠٠٠	٠,٢٧%	٢٥٢٠	٠,٠١%	٢١,٠٠٠	٠,٢١
بنك بيروت "أ" فئة "H"	٨,٦٦٨	٠,٢٠%	٢١٨,٨٦٧	٠,٧٠%	٢٥,٢٥٠	٢٥,٢٥
بنك بيروت "أ" فئة "I"	٤٢,٧٤٠	٠,٩٧%	١,٠٧٩,١٨٦	٣,٤٤%	٢٥,٢٥٠	٢٥,٢٥
بنك بيروت "أ" فئة "J"	٨,٥٠٠	٠,١٩%	٢١٤,٦٢٥	٠,٦٨%	٢٥,٢٥٠	٢٥,٢٥
بنك بيلوس	١,٠٣٧,٠٩٤	٢٣,٥١%	١٦,٦٨٨,٩١٤	٥٣,٣٩%	١,٦٥٠	١,٦٣
بنك بيلوس GDR	٥٠	٠,٠٠%	٣,٩٠٠	٠,٠١%	٧٨,٠٠٠	٧٨,٠٠
بنك بيلوس "أ" فئة "٢٠٠٨"	٧,٤١٣	٠,١٧%	٧٤٢,٧٩٦	٢,٣٧%	١٠٠,١٠٠	١٠٠,٢٠
بنك بيلوس "أ" فئة "٢٠٠٩"	٢٩,٣٧٢	٠,٦٧%	٢,٩٤٠,٥٤٥	٩,٣٨%	١٠٠,٢٠٠	١٠٠,١١
بنك بيمو	٣٤,٨٨٣	٠,٧٩%	٦١,٠٠٤٥	٠,١٩%	١,٧٥٠	١,٧٥
بنك بيمو "أ" فئة "٢٠١٣"	٢,٥٠٠	٠,٠٦%	٢٥٠,٠٠٠	٠,٨٠%	١٠٠,٠٠٠	١٠٠,٠٠
بنك لبنان والمهجر "GDR"	٣٧٩,٣٤٨	٨,٦٠%	٣,٨٩٧,٤٩٠	١٢,٤٣%	١٠,٣٠٠	١٠,٢٧
بنك لبنان والمهجر	١٣٨,٣٥٦	٣,١٤%	١,٣٩٠,٩٠٠	٤,٤٤%	٩,٩٦٠	١٠,٠٥
بنك لبنان والمهجر "أ" فئة "٢٠١١"	٩١,٤٧٧	٢,٠٧%	٩١٨,٠٢٤	٢,٩٣%	١٠,٠١٠	١٠,٠٤
ريمكو	-	-	-	-	٣,٢٣٠	-
هولسيم لبنان	٢,٩٤٠	٠,٠٧%	٤٢,٧٨٠	٠,١٤%	١٤,٤٦٠	١٤,٥٥
الإسمنت الأبيض لحامله	-	-	-	-	٣,٠٠٠	-
الإسمنت الأبيض إسمي	-	-	-	-	٣,١٠٠	-
المجموع	٤,٤١١,٧٩٢	١٠٠%	٣١,٣٥٥,٥٧٥	١٠٠%	-	-

١٩. أدوات مالية مختلفة

التغيير	معدل السعر (\$)	إقفال أيار ٢٠١٦ (\$)	معدل السعر (\$)	إقفال نيسان ٢٠١٦ (\$)	
%٠,٢٠-	١٠,١٣	١٠,٢٥-١٠,٠٠	١٠,١٥	١٠,١٥-٩,٨٥	GDR (سوليدير)
%١,٢٨	١٠,٢٨	١٠,٣٥-١٠,٢٠	١٠,١٥	١٠,٢٠-١٠,١٠	GDR (لبنان والمهجر)
%٥,٢١	٦,٠٦	٦,١٢-٦,٠٠	٥,٧٦	٥,٨٢-٥,٧٠	GDR (عوده)
%٠,٠٠	٧٥,٠٠	٧٥,٠٠-٠,٠٠	٧٥,٠٠	٧٥,٠٠-٠,٠٠	GDR (بيلوس)



مصرف لبنان
BANQUE DU LIBAN